



เอกสารข้อมูลพื้นฐาน

การผลิตแพะในพื้นที่ปศุสัตว์เขต 1 – 9

กองส่งเสริมและพัฒนาการปศุสัตว์ กรมปศุสัตว์
ประจำปี 2567

กลุ่มส่งเสริมและพัฒนาสัตว์เล็ก
กองส่งเสริมและพัฒนาการปศุสัตว์ กรมปศุสัตว์
โทร 0 2653 4471

เอกสารข้อมูลพื้นฐานการผลิตแพะในพื้นที่ปศุสัตว์เขต 1-9 ประจำปี 2567

จัดพิมพ์โดย

กลุ่มส่งเสริมและพัฒนาสัตว์เล็ก
กองส่งเสริมและพัฒนาการปศุสัตว์ กรมปศุสัตว์
ถนนพญาไท กรุงเทพฯ 10400
โทร. 0 2653 4471, 0 2653 4444 ต่อ 3325
โทรสาร 0 2653 4928

ผู้เรียบเรียง

นายนิยพร สมจิตร
นายวิชรัตน์ แนวถาวร
นางสาวพัชรินทร์ ศรีสว่าง
กลุ่มส่งเสริมและพัฒนาสัตว์เล็ก กองส่งเสริมและพัฒนาการปศุสัตว์
โทร. 0 2653 4471, 0 2653 4444 ต่อ 3325

คำนำ

กรมปศุสัตว์ โดยกองส่งเสริมและพัฒนาการปศุสัตว์ได้ดำเนินโครงการส่งเสริมและพัฒนาด้านแพะแกะ ประจำปี พ.ศ. ๒๕๖๗ ร่วมกับสำนักงานปศุสัตว์เขต ๑ - ๙ ได้แก่ กลุ่มส่งเสริมและพัฒนาการปศุสัตว์ของสำนักงานปศุสัตว์จังหวัดในพื้นที่เขตและ ประธานชมรมเกษตรกรเลี้ยงแพะแกะประจำจังหวัด ๗๐ จังหวัด ประธานเครือข่ายเกษตรกรเลี้ยงแพะแกะระดับเขต และผู้ที่เกี่ยวข้องจากภาคส่วนต่างๆ นั้น

กองส่งเสริมและพัฒนาการปศุสัตว์ (กลุ่มส่งเสริมและพัฒนาสัตว์เล็ก) จัดทำเอกสารนี้ เพื่อเป็นฐานข้อมูลพื้นฐานการผลิตแพะในพื้นที่ ชมรมเกษตรกรเลี้ยงแพะแกะระดับจังหวัด และเครือข่ายเกษตรกรเลี้ยงแพะแกะระดับเขต สำหรับผู้สนใจ ปรับใช้ประโยชน์ต่อไป ขอขอบคุณ สำนักงานปศุสัตว์เขต สำนักงานปศุสัตว์จังหวัด กลุ่ม/ชมรม/เครือข่ายเกษตรกรเลี้ยงแพะแกะระดับเขตและผู้เกี่ยวข้อง ที่ร่วมให้ข้อมูล ในเอกสารนี้

นายวีระสันติ ประทุมพล

ผู้อำนวยการกองส่งเสริมและพัฒนาการปศุสัตว์

กรมปศุสัตว์

สารบัญ

	หน้า
1. ตารางสรุปข้อมูลพื้นฐานการผลิตแพะทั่วไปของพื้นที่เขต 1 - 9	1-2
2. ตารางสรุปข้อมูลพื้นฐานการผลิตแพะทั่วไปของพื้นที่เขต 1	3
- บันทึกข้อมูลสภาพการเลี้ยงแพะและการส่งเสริมพัฒนาแพะ	4-7
3. ตารางสรุปข้อมูลพื้นฐานการผลิตแพะทั่วไปของพื้นที่เขต 2	8
- บันทึกข้อมูลสภาพการเลี้ยงแพะและการส่งเสริมพัฒนาแพะ	9-11
4. ตารางสรุปข้อมูลพื้นฐานการผลิตแพะทั่วไปของพื้นที่เขต 3	12
- บันทึกข้อมูลสภาพการเลี้ยงแพะและการส่งเสริมพัฒนาแพะ	13-16
5. ตารางสรุปข้อมูลพื้นฐานการผลิตแพะทั่วไปของพื้นที่เขต 4	17
- บันทึกข้อมูลสภาพการเลี้ยงแพะและการส่งเสริมพัฒนาแพะ	18-19
6. ตารางสรุปข้อมูลพื้นฐานการผลิตแพะทั่วไปของพื้นที่เขต 5	20
7. ตารางสรุปข้อมูลพื้นฐานการผลิตแพะทั่วไปของพื้นที่เขต 6	21
- บันทึกข้อมูลสภาพการเลี้ยงแพะและการส่งเสริมพัฒนาแพะ	22-24
8. ตารางสรุปข้อมูลพื้นฐานการผลิตแพะทั่วไปของพื้นที่เขต 7	25
- บันทึกข้อมูลสภาพการเลี้ยงแพะและการส่งเสริมพัฒนาแพะ	26-29
9. ตารางสรุปข้อมูลพื้นฐานการผลิตแพะทั่วไปของพื้นที่เขต 8	30
- บันทึกข้อมูลสภาพการเลี้ยงแพะและการส่งเสริมพัฒนาแพะ	31-35
10. ตารางสรุปข้อมูลพื้นฐานการผลิตแพะทั่วไปของพื้นที่เขต 9	36
- บันทึกข้อมูลสภาพการเลี้ยงแพะและการส่งเสริมพัฒนาแพะ	37-41

ตารางสรุปข้อมูลพื้นฐานการผลิตแพะทั่วไปของพื้นที่เขต 1-9 ประจำปี 2567

เขต/ลำดับ	ชวม ระดับจังหวัด	จำนวนสมาชิกชวม		แพะเนื้อ (ตัว)			ฟาร์มปลอดโรค (ฟาร์ม)		จำนวนฟาร์ม		จำนวนแปลงหญ้า (ไร่)		จำนวนฟาร์ม สาธิต(ฟาร์ม)	ฟาร์มกระจาย พันธุ์แพะ(ฟาร์ม)	หม้อสาธิตแพะ (ราย)	อาสาสมัคร (ราย)	จำนวนแพะ จำหน่ายแพะ(ชิ้น)	พ่อค้า/ผู้ประกอบการ แพะ(ราย)	รวม
		กลุ่ม	ราย	รวม	พ่อพันธุ์	แม่พันธุ์	อื่นๆ	รวม	A ระดับ	B ระดับ	รวม	ชายพันธุ์ (ราย)							
เขต 1		รวมทั้งหมด 70 ชวม	667	9,406	212,553	14,672	114,050	83,843	516	708	349	361	459	215	123	46	12	28	118
เขต 2		รวม 9 ชวม	49	833	26,368	1,210	13,342	11,816	72	133	72	61	4	23	7	6	2	2	6
1	ชวมผู้เลี้ยงแพะกรุงเทพมหานคร	7	161	4,039	206	1,322	2,511	2,511	62	27	26	1	2	3	1	2	2	1	1
2	ชวมผู้เลี้ยงแพะ จังหวัดนนทบุรี	4	61	989	85	544	360	360	5	12	9	3	0	0	1	0	0	1	0
3	ชวมผู้เลี้ยงแพะ จังหวัดปทุมธานี	7	50	1,646	125	820	701	701	0	18	1	17	0	0	1	0	0	0	0
4	ชวมผู้เลี้ยงแพะ จังหวัดชัยนาท	8	171	6,003	373	3,500	2,130	2,130	2	21	6	15	2	1	0	0	0	0	5
5	ชวมผู้เลี้ยงแพะ จังหวัดพระนครศรีอยุธยา	2	42	703	40	530	133	133	0	17	1	16	0	1	0	0	0	0	0
6	ชวมแพะทะเล ลพบุรี	12	153	6,782	153	3,748	2,881	2,881	3	29	20	9	0	18	0	0	0	0	0
7	กลุ่มเกษตรกรผู้เลี้ยงแพะจังหวัดสระบุรี	1	94	2,536	98	928	1,510	1,510	0	0	0	0	0	0	0	0	0	0	0
8	ชวมผู้เลี้ยงแพะสิงห์บุรี	7	55	2,450	100	1,500	850	850	0	2	2	0	0	0	0	0	0	0	0
9	กลุ่มแปลงใหญ่แพะเนื้อ ต.รามะลึก จังหวัดอ่างทอง	1	46	1,220	30	450	740	740	7	7	7	0	0	0	4	4	0	0	0
เขต 3		รวม 6 ชวม	15	287	6,116	530	3,954	1,632	0	0	0	0	9	0	0	0	0	0	0
1	ชวมผู้เลี้ยงแพะนครนายก	1	7	341	11	300	30	30	4	7	2	5	7	0	0	0	0	0	0
2	ชวมผู้เลี้ยงแพะระยอง	1	30	89	5	30	54	54	0	0	0	0	0	0	0	0	0	1	1
3	ชวมผู้เลี้ยงแพะชลบุรี	5	96	2,210	96	1,167	947	947	96	5	2	3	96	12	1	0	0	1	1
4	ชวมผู้เลี้ยงแพะสระแก้ว	4	61	1,916	57	1,465	394	394	0	0	0	0	28	1	0	0	0	1	2
5	ชวมผู้เลี้ยงแพะเชิงเมฆา	3	73	1,176	153	816	207	207	0	0	0	0	9	0	0	0	0	0	0
6	ชวมผู้เลี้ยงแพะปราจีนบุรี	1	20	384	208	176	0	0	0	0	0	0	0	0	0	0	0	0	0
เขต 4		รวม 8 ชวม	45	1,172	18,528	1,552	14,506	2,470	229	17	13	4	148	113	13	13	1	1	20
1	วิสาหกิจชุมชนเกษตรกรเลี้ยงแพะหนองทรายธานี	7	380	5,563	364	2,941	658	658	5	0	0	0	4	38	0	0	0	0	2
2	วิสาหกิจชุมชนเกษตรกรเลี้ยงแพะศรีสุรินทร์	9	146	2,354	324	1,707	323	323	9	0	0	0	0	0	0	1	1	0	10
3	วิสาหกิจชุมชนเกษตรกรเลี้ยงแพะอำเภอทางเจริญ	3	27	705	41	518	146	146	1	0	0	0	1	1	0	0	0	0	1
4	วิสาหกิจชุมชนเกษตรกรเลี้ยงแพะศรีสะเกษ	1	8	175	8	100	67	67	0	0	0	0	0	0	0	0	0	0	0
5	วิสาหกิจชุมชนเกษตรกรเลี้ยงแพะเลย	1	56	817	96	360	361	361	0	0	0	0	0	0	0	0	0	0	0
6	วิสาหกิจชุมชนเกษตรกรเลี้ยงแพะบุรีรัมย์	8	353	7,244	374	6,870	0	0	201	1	1	0	81	73	11	4	0	1	4
7	วิสาหกิจชุมชนเกษตรกรเลี้ยงแพะชัยภูมิ	6	67	1,150	47	1,048	55	55	3	0	0	0	5	1	2	2	0	0	3
8	วิสาหกิจชุมชนเกษตรกรเลี้ยงแพะนครราชสีมา	10	135	2,520	298	1,362	860	860	10	16	12	4	57	0	0	6	0	0	0
เขต 5		รวม 9 ชวม	68	20,152	3,374	9,243	11,184	4,667	5	19	1	18	3	0	11	5	0	0	4
1	ชวมผู้เลี้ยงแพะจังหวัดบึงกาฬ	7	59	1,561	97	468	996	996	0	0	0	0	1	0	0	3	0	0	0
2	ชวมผู้เลี้ยงแพะจังหวัดหนองคาย	5	73	8,360	1,799	3,968	2,593	2,593	0	0	1	0	0	0	0	0	0	0	0
3	ชวมผู้เลี้ยงแพะจังหวัดร้อยเอ็ด	13	153	2,211	180	882	1,149	1,149	0	0	0	0	0	0	5	0	0	0	4
4	ชวมผู้เลี้ยงแพะจังหวัดเลย	10	114	1,110	1,000	877	1,987	1,987	0	0	1	3	0	0	0	0	0	0	0
5	ชวมผู้เลี้ยงแพะจังหวัดหนองบัวลำภู	4	84	3,993	78	1,665	2,250	2,250	1	0	0	0	0	0	5	0	0	0	3
6	ชวมผู้เลี้ยงแพะจังหวัดมหาสารคาม	1	21	550	20	241	238	238	0	0	0	0	0	0	0	1	0	0	0
7	ชวมผู้เลี้ยงแพะจังหวัดนครพนม	4	54	345	31	130	130	130	0	0	0	0	0	0	0	0	0	0	3
8	ชวมผู้เลี้ยงแพะจังหวัดอุดรธานี	12	8	272	9	92	171	171	11	5	1	4	3	0	1	1	0	0	5
9	ชวมผู้เลี้ยงแพะจังหวัดขอนแก่น	12	120	2,750	160	920	1,670	1,670	43	0	0	0	1	0	0	0	0	0	1
เขต 6		รวม 7 ชวม	39	411	8,406	383	3,356	4,667	0	0	0	0	0	0	0	0	0	0	0
1	ชวมผู้เลี้ยงแพะจังหวัดลำปาง	16	141	676	26	475	175	175	0	0	0	0	0	0	0	0	0	0	0
2	ชวมผู้เลี้ยงแพะจังหวัดเชียงใหม่	7	57	1,445	57	61	1,327	1,327	0	0	0	0	0	0	0	0	0	0	0
3	ชวมผู้เลี้ยงแพะจังหวัดเชียงราย	3	41	2,142	72	751	1,319	1,319	0	0	0	0	0	0	0	0	0	0	0

ตารางสรุปข้อมูลพื้นฐานการผลิตแพะทั่วไปของพื้นที่เขต 1 ประจำปี พ.ศ. 2567

ข้อมูล มกราคม 2567

เขต/ ลำดับ	ชื่อบริษัท/เกษตรกร	จำนวนสมาชิกชมรม	แพะเนื้อ (ตัว)			ฟาร์มมาตรฐาน (ฟาร์ม)	ฟาร์มปลอดโรค (ฟาร์ม)		จำนวนฟาร์ม ชายพันธุ์ (ราย)	จำนวนแพะลูก (ไร่)		จำนวนฟาร์ม ผลิต(ฟาร์ม)	ฟาร์มกระจาย พันธุ์(แพะ(ฟาร์ม))	ฟาร์มอาสาแพะ (ราย)	อาสาสมัคร (ราย)	จำนวนเชิง จำพวก(แพะ(เชิง))	พ่อตัว/แม่รูป แพะ(ราย)	พ่อตัว/ผู้รวม แพะ(ราย)
			รวม	พ่อพันธุ์	แม่พันธุ์		อื่นๆ	รวม		ระบบ A	ระบบ B							
เขต 1	ชมรมระดับจังหวัด	833	26,368	1,210	13,342	11,816	72	61	4	922	711	161	23	7	6	2	2	6
1	ชมรม 9 ชมรม	161	4,039	206	1,322	2,511	62	27	2	8	8	0	3	1	2	2	1	1
2	ชมรมผู้เลี้ยงแพะกรุงเทพมหานคร	61	989	85	544	360	5	12	0	0	0	0	0	1	0	0	1	0
3	ชมรมผู้เลี้ยงแพะจังหวัดนนทบุรี	50	1,646	125	820	701	0	18	0	18	7	11	0	1	0	0	0	0
4	ชมรมผู้เลี้ยงแพะจังหวัดชัยนาท	171	6,003	373	3,500	2,130	2	21	2	200	200	0	1	0	0	0	0	0
5	ชมรมผู้เลี้ยงแพะจังหวัดพระนครศรีอยุธยา	42	703	40	530	133	0	17	0	10	10	0	1	0	0	0	0	0
6	ชมรมแพะและ ลพบุรี	153	6,782	153	3,748	2,881	3	29	0	500	300	150	0	0	0	0	0	0
7	กลุ่มเกษตรกรผู้เลี้ยงแพะจังหวัดสระบุรี	94	2,536	98	928	1,510	0	0	0	106	106	0	0	0	0	0	0	0
8	ชมรมผู้เลี้ยงแพะสระบุรี	55	2,450	100	1,500	850	0	2	0	0	0	0	0	0	0	0	0	0
9	กลุ่มแปงใหญ่แพะเนื้อ ต.รามะสัก จังหวัดอ่างทอง	46	1,220	30	450	740	0	7	0	80	80	0	0	4	4	0	0	0

**บันทึกข้อมูลสภาพการเลี้ยงแพะและการส่งเสริมพัฒนาแพะ
ของสำนักงานปศุสัตว์เขต ๑ (ข้อมูล ณ มกราคม ๒๕๖๗)**

ก. ข้อมูลทั่วไปด้านการเลี้ยงและการจัดการฟาร์มแพะ

- (๑) จำนวนเกษตรกรที่เลี้ยงแพะทั้งหมด ของเขต ๑ รวม ๕,๙๕๔ ราย จำนวนแพะรวม ๑๙๔,๒๘๒ ตัว จำนวนแพะเฉลี่ยต่อฟาร์ม ๓๓ ตัว
- (๒) พันธุ์แพะที่เกษตรกรเลี้ยงส่วนใหญ่
- | | | | |
|----------------------------|------------------|-------------------------------|------------------|
| ๑) พันธุ์ ลูกผสมพันธุ์บอร์ | คิดเป็นร้อยละ ๔๒ | ๒) พันธุ์ บอร์ | คิดเป็นร้อยละ ๒๕ |
| ๓) พันธุ์ ชาแนน | คิดเป็นร้อยละ ๑๔ | ๔) พันธุ์ ลูกผสมแองโกลนูเบียน | คิดเป็นร้อยละ ๖ |
| ๕) พันธุ์ แองโกลนูเบียน | คิดเป็นร้อยละ ๖ | ๖) พันธุ์ ทอกเกินเบิร์ก | คิดเป็นร้อยละ ๒ |
| ๗) พันธุ์ อื่นๆ | คิดเป็นร้อยละ ๖ | | |
- (๓) พันธุ์แพะที่นิยมเลี้ยงเพิ่มมากขึ้น ได้แก่ ลูกผสมพันธุ์บอร์ เนื่องจาก เลี้ยงง่าย รูปร่างดี มีการเจริญเติบโตดี อัตราการแลกเนื้อสูง น้ำหนักมากกว่าพันธุ์อื่น และเป็นที่ต้องการของตลาด
- (๔) โรค และโรคพยาธิที่เกิดขึ้นกับแพะของเกษตรกร (เรียงจากมากไปหาน้อย) ได้แก่
- | | | |
|--------------------|--|-------------------------------------|
| ๑) โรคพยาธิ | ๒) โรคท้องเสีย | ๓) โรคระบบทางเดินหายใจ/โรคข้ออักเสบ |
| ๔) โรคเต้านมอักเสบ | ๕) โรคแท้งติดต่อ/โรคล้มปัสกิน/โรคผิวหนัง | ๖) โรคท้องอืด |
- (๕) การตายของแพะที่เกษตรกรเลี้ยงโดยทั่วไป ได้แก่
- | | |
|--|--|
| ๑.) อัตราการตายของลูกแพะตั้งแต่ แพะแรกเกิด - หย่านม | คิดเป็นร้อยละ ๒.๘๙ ของจำนวนลูกแพะที่เกิด |
| ๒.) อัตราการตายของแพะในช่วงหลังหย่านม - แพะโตเต็มที่ | คิดเป็นร้อยละ ๑.๖๑ |

ข. ข้อมูลด้านการตลาดแพะ

- (๑) ปริมาณแพะที่ผลิตได้ในจังหวัด ในรอบปีที่ผ่านมาผลิตได้ เพียงพอ
- กรณีไม่เพียงพอต้องนำเข้า/เคลื่อนย้ายแพะจากเขตอื่นประมาณปีละ-..... ตัว (ปี๒๕๖๖) โดยนำเข้า/เคลื่อนย้ายแพะจาก ๑) เขต ๖ (นครสวรรค์ อุทัยธานี) ๒) เขต ๗ (นครปฐม ราชบุรี กาญจนบุรี) ๓) ต่างประเทศ ส่วนใหญ่เป็นแพะพันธุ์ ลูกผสมบอร์
- น้ำหนักตัวละ ๒๐ - ๓๕ กิโลกรัม ราคาจากเขตต้นทาง ราคาประมาณ.....-...บาท/ตัว หรือ ๘๐ - ๑๒๐ บาท/กก.
- (๒) ราคาที่พ่อค้าคนกลางนำมาขายในเขต ประมาณ ๒,๐๐๐ - ๓,๕๐๐ บาท/ตัว หรือ ๑๐๐ - ๑๒๐ บาท/กก. โดยขนาด/น้ำหนักแพะที่ซื้อขายประมาณ ๒๐ - ๓๐, ๒๕ - ๔๕ กิโลกรัม/ตัว
- (๓) ปริมาณแพะที่ส่งออก/เคลื่อนย้ายแพะไปพื้นที่อื่น ในรอบปี ๒๕๖๖ มีการส่งออก/เคลื่อนย้ายแพะออกรวม ๓,๗๘๘ ตัว ส่วนใหญ่ส่งไปที่จังหวัด 1) ประเทศมาเลเซีย 2) ประเทศลาว 3) กัมพูชา 4) ภาคกลาง (กรุงเทพมหานคร, ปทุมธานี, นครปฐม, นนทบุรี, สิงห์บุรี, อ่างทอง) 4) ภาคใต้ (ภูเก็ต, สุราษฎร์) 5) จังหวัดสระแก้ว 6) โรงเชือดภายในประเทศ
- (๔) ราคาเนื้อแพะ ราคา ๑๑๐ - ๑๒๐ บาท/กิโลกรัม

ค. ฟาร์มปลอดโรค, ฟาร์มมาตรฐาน, ฟาร์มกระจายพันธุ์แพะและอื่นๆ

- (๑) จำนวนฟาร์มปลอดโรค ๑๓๓ รวม ฟาร์ม ระดับ A จำนวน ๗๒ ฟาร์ม ระดับ B จำนวน ๖๑ ฟาร์ม
- (๒) จำนวนฟาร์มมาตรฐาน รวม ๗๒ ฟาร์ม
- (๓) จำนวนฟาร์มกระจายพันธุ์แพะ รวม ๒๓ ฟาร์ม

ผู้ให้ข้อมูล ชื่อ-สกุล.....นางสาวสุกัญญา กระจับเงิน.....ตำแหน่ง.....นักวิชาการสัตวบาล.....
ส่วนส่งเสริมและพัฒนาการปศุสัตว์ สำนักงานปศุสัตว์เขต ๑ โทรศัพท์ ๐๒ - ๕๐๑๓๑๗๗. ๐๘๑ - ๘๑๒๓๗๒๓.....
ชื่อ-สกุล.....นางสาวทัศนีย์ หมอนวด.....ตำแหน่ง.....เจ้าพนักงานสัตวบาลชำนาญงาน.....
ส่วนส่งเสริมและพัฒนาการปศุสัตว์ สำนักงานปศุสัตว์เขต ๑ โทรศัพท์ ๐๒ - ๕๐๑๓๑๗๗. ๐๙๕ - ๕๔๗๙๓๙๐.....

ง. โรงเชือดแพะ-แกะ(ทั้งที่รับรองและยังไม่ได้รับรองจากหน่วยงานกรมปศุสัตว์)/เชิงจำหน่าย/แปรรูป

(๑) จำนวนโรงฆ่ามาตรฐาน ๓ โรง (ที่รับรองจากกรมปศุสัตว์) จำนวน ๑ โรง (ยังไม่ได้รับรองจากกรมปศุสัตว์)

(๒) จำนวนเชิงจำหน่าย ๒ เชิง

(๓) ผู้ฆ่า/แปรรูปแพะ ๒ ราย

จ. ร้านอาหารที่จำหน่ายเมนูอาหารที่ปรุงจากเนื้อแพะ จำนวน ๑๕ ร้านใช้แพะ/เนื้อแพะจำนวน - ตัว/วัน หรือจำนวน - ตัว/เดือน

ฉ. กรณีที่เขตมีการเลี้ยงแพะนม (ข้อมูลจากเครือข่ายฯ)

(๑) จำนวนแพะนมเทศเมียที่เลี้ยง จำนวน ๓,๗๕๕ ตัว เกษตรกร ๒๑๕ ราย มีแพะรีดนม ๑,๓๑๗ ตัว/วัน ปริมาณ น้่านม รวม ๑,๑๑๙ กก./วัน ราคาน้่านมดิบ ๔๕ - ๕๐ บาท/กก. นมพาสเจอร์ไรส์ ๑๐๐ บาท/กก. จำหน่ายเป็นผลิตภัณฑ์ ๒๕ - ๓๕ บาท/ขวด (๑๐๐ - ๒๐๐ มล.)

(๒) กรณีที่มีการแปรรูปเป็นผลิตภัณฑ์อื่น ๆ (เช่น สบู่ โลชั่น) โพรตระบุ สบู่, โลชั่น, ครีมบำรุง, ครีมอาบน้ำ, นมแพะอัดเม็ด

(๓) โรงแปรรูปน้ำนมแพะแบบสเตอริไรซ์ (หากมีโพรตระบุ) โรงนมแพะอัดเม็ด จำนวน ๑ โรง อื่นๆระบุรายละเอียด

ช. ข้อมูลด้านเครือข่าย, กลุ่ม, ชมรม และแหล่งเรียนรู้/ฟาร์มสาธิตการเลี้ยงแพะของจังหวัด

(๑) เขตมีการจัดตั้งชมรม/เครือข่ายผู้เลี้ยงแพะระดับเขต ชื่อ เครือข่ายชมรมเกษตรกรเลี้ยงแพะเขต ๑ ตั้งมานาน ๑๐ ปี มีสมาชิก รวม ๘๓๓ ราย จากชมรมผู้เลี้ยงแพะ จังหวัด รวม ๙ กลุ่ม

(๒) เขตมีการจัดกลุ่มผู้เลี้ยงแพะ รวม ๔๙ กลุ่ม เกษตรกร ๘๓๓ ราย แพะที่เลี้ยงรวม ๒๖,๓๖๘ ตัว เป็นแม่พันธุ์ ๑๓,๓๔๒ ตัว พ่อพันธุ์ ๑,๒๑๐ ตัว และแพะอื่นๆ ๑๑,๘๑๖ ตัว

(๓) ฟาร์มสาธิตด้านการเลี้ยงแพะที่สนับสนุนหรือใช้ประกอบการถ่ายทอดเทคโนโลยี จำนวน ๑๕ ฟาร์ม

(๓.๑) ฟาร์ม/เกษตรกร ชื่อ นางอังคณา ดำรงประเสริฐ เลขที่ ๒๘/๖ หมู่ที่ ๔ ตำบลละหาร อำเภอบางบัวทอง จังหวัดนนทบุรี จำนวน แพะที่เลี้ยง รวม ๑๗๒ ตัว แม่พันธุ์ ๑๓๖ ตัว

จุดเด่น/จุดแข็งของฟาร์มที่ใช้ถ่ายทอดเทคโนโลยีแก่เกษตรกรรายอื่น ได้แก่ ๑) มีการจัดการฟาร์มที่ดี

๒) เจ้าของฟาร์มสามารถถ่ายทอดความรู้ได้ดี ๓) เป็นฟาร์มปลอดโรคระดับ A

(๓.๒) ฟาร์ม/เกษตรกร ชื่อ นายสมศักดิ์ มณีคำ เลขที่ ๑๗/๑ หมู่ที่ ๔ ตำบลละหาร อำเภอบางบัวทอง จังหวัดนนทบุรี จำนวน แพะที่เลี้ยง รวม ๑๕ ตัว แม่พันธุ์ ๘ ตัว

จุดเด่น/จุดแข็งของฟาร์มที่ใช้ถ่ายทอดเทคโนโลยีแก่เกษตรกรรายอื่น ได้แก่ ๑) มีการจัดการฟาร์มที่ดี

๒) เจ้าของฟาร์มสามารถถ่ายทอดความรู้ได้ดี ๓) เป็นฟาร์มปลอดโรคระดับ B

(๓.๓) ฟาร์ม/เกษตรกร ชื่อ นายสง่า คนตรง เลขที่ ๗๒ หมู่ที่ ๑๒ ตำบลบางบัวทอง อำเภอบางบัวทอง จำนวน แพะที่เลี้ยง รวม ๓๒ ตัว แม่พันธุ์ ๒๘ ตัว

จุดเด่น/จุดแข็งของฟาร์มที่ใช้ถ่ายทอดเทคโนโลยีแก่เกษตรกรรายอื่น ได้แก่ ๑) มีการจัดการฟาร์มที่ดี

๒) เจ้าของฟาร์มสามารถถ่ายทอดความรู้ได้ดี ๓) เป็นฟาร์มปลอดโรคระดับ B

(๓.๔) ฟาร์ม/เกษตรกร ชื่อ นายอดิศร สังขาสะ เลขที่ ๘๑/๑ หมู่ที่ ๔ ตำบลละหาร อำเภอบางบัวทอง จำนวน แพะที่เลี้ยง รวม ๑๘ ตัว แม่พันธุ์ ๑๑ ตัว

จุดเด่น/จุดแข็งของฟาร์มที่ใช้ถ่ายทอดเทคโนโลยีแก่เกษตรกรรายอื่น ได้แก่ ๑) มีการจัดการฟาร์มที่ดี

๒) เจ้าของฟาร์มสามารถถ่ายทอดความรู้ได้ดี ๓) เป็นฟาร์มปลอดโรคระดับ B

(๓.๕) ฟาร์ม/เกษตรกร ชื่อ นายวัชรพล เหมรักษ์ เลขที่ ๓๒/๕ หมู่ที่ ๑๓ ตำบลคลองสอง อำเภอกองสอง จังหวัดปทุมธานี จำนวนแพะที่เลี้ยง รวม ๑๐๐ ตัว แม่พันธุ์ ๔๐ ตัว พ่อพันธุ์ ๕ ตัว อื่นๆ ๕๕ ตัว

จุดเด่น/จุดแข็งของฟาร์มที่ใช้ถ่ายทอดเทคโนโลยีแก่เกษตรกรรายอื่น ได้แก่ ๑) พันธุ์แพะเป็นลูกผสมเอง

โคลนุเปรียบกับพื้นเมือง แข็งแรง กินง่าย หนาตารูปร่าง ๆ พอดีกับการบริโภค ๒) การลดต้นทุนอาหารสัตว์ โดยใช้ อาหารสัตว์จากธรรมชาติ และวัสดุเหลือใช้ทางการเกษตร

(๓.๖) ฟาร์ม/เกษตรกร ชื่อ นายกรกฎ อุ๋นเสนา เลขที่ ๑/๒ หมู่ที่ ๔ ตำบลบึงชำอ้อ อำเภอนองเสือ จังหวัด ปทุมธานี จำนวนแพะที่เลี้ยง รวม ๖๐ ตัว แม่พันธุ์ ๓๐ ตัว พ่อพันธุ์ ๕ ตัว อื่นๆ ๒๕ ตัว

จุดเด่น/จุดแข็งของฟาร์มที่ ใช้ถ่ายทอดเทคโนโลยีแก่เกษตรกรรายอื่น ได้แก่ ๑) พันธุ์แพะ เลี้ยงง่าย โตเร็ว แข็งแรงทนทาน รูปร่างลักษณะดี ๒) การลดต้นทุนอาหารสัตว์ โดยการจัดการแปลงหญ้า ให้แพะได้บริโภคอย่าง เพียงพอทั้งปี

(๓.๗) ฟาร์ม/เกษตรกร ชื่อ นายวินัย เยนิม เลขที่ ๘๒/๒๗ หมู่ที่ ๕ ตำบลคูขวาง อำเภอลาดหลุมแก้ว จังหวัด ปทุมธานี จำนวนแพะที่เลี้ยง รวม ๔๗ ตัวแม่พันธุ์ ๓๐ ตัว พ่อพันธุ์ ๕ ตัว อื่นๆ ๑๒ ตัว

จุดเด่น/จุดแข็งของฟาร์มที่ ใช้ถ่ายทอดเทคโนโลยีแก่เกษตรกรรายอื่น ได้แก่ ๑) พันธุ์แพะเป็นลูกผสม แองโกลนุเบรียล กับพื้นเมือง แข็งแรง กินง่าย ขนาดรูปร่าง ๆ พอดีกับการบริโภค ๒) การลดต้นทุนอาหารสัตว์ โดยใช้ อาหารสัตว์จากธรรมชาติ และวัสดุเหลือใช้ทางการเกษตร

(๓.๘) ฟาร์ม/เกษตรกร ชื่อ นายโกศล ศรีดา ที่อยู่ ๑๙๙ หมู่ที่ ๒ ตำบลแสงพัน อำเภอวังม่วง จังหวัดสระบุรี จำนวน แพะที่เลี้ยง รวม ๓๖ ตัว แม่พันธุ์ ๒๐ ตัว พ่อพันธุ์ ๑ ตัว อื่นๆ ๑๕ ตัว

จุดเด่น/จุดแข็งของฟาร์มที่ ใช้ถ่ายทอดเทคโนโลยีแก่เกษตรกรรายอื่น ได้แก่ ๑) มีความรู้ที่ดี ๒) มีทักษะและ ความสามารถที่ดี ๓) มีรูปแบบการจัดการฟาร์มที่ดี

(๓.๙) ฟาร์ม/เกษตรกร ชื่อ นายลำจวน เจริญสุข เลขที่ ๗๕/๔ หมู่ ๖ ตำบลไม้ดัด อำเภอบางระจัน จังหวัด สิงห์บุรี จำนวนแพะที่เลี้ยง รวม ๒๕ ตัว แม่พันธุ์ ๑๔ ตัว พ่อพันธุ์ ๑ ตัว อื่นๆ ๑๐ ตัว

จุดเด่น/จุดแข็งของฟาร์มที่ ใช้ถ่ายทอดเทคโนโลยีแก่เกษตรกรรายอื่น ได้แก่ การทำเกษตรเชิงผสมผสาน โดยเน้นการลดต้นทุน และการนำวัสดุเหลือใช้มาใช้ประโยชน์ ในกิจกรรมด้านการเกษตรอย่างคุ้มค่า เช่น เมาถ่าน จากไม้กระถิน, น้ำหมักรกแพะ

(๓.๑๐) ฟาร์ม/เกษตรกร ชื่อ นายอุทัย บัวศรีตัน เลขที่ ๖๓/๑ หมู่ ๑๐ ตำบลทองเอน อำเภออินทร์บุรี จังหวัด สิงห์บุรี จำนวนแพะที่เลี้ยง รวม ๒๔ ตัว แม่พันธุ์ ๑๒ ตัว พ่อพันธุ์ ๑ ตัว อื่นๆ ๑๑ ตัว

จุดเด่น/จุดแข็งของฟาร์มที่ ใช้ถ่ายทอดเทคโนโลยีแก่เกษตรกรรายอื่น ได้แก่ การนำของเหลือจากการเกษตร ด้านพืช มาเป็นอาหารสัตว์เพื่อลดต้นทุนการผลิตและเพิ่มประสิทธิภาพอาหารสัตว์

(๓.๑๑) ฟาร์ม/เกษตรกร ชื่อ นายสนั่น ทับบูรี เลขที่ ๑๒/๑ หมู่ ๙ ตำบลห้วยชัน อำเภออินทร์บุรี จังหวัด สิงห์บุรี จำนวนแพะที่เลี้ยง รวม ๔๒ ตัว แม่พันธุ์ ๒๒ ตัว พ่อพันธุ์ ๑ ตัว อื่นๆ ๑๙ ตัว

จุดเด่น/จุดแข็งของฟาร์มที่ ใช้ถ่ายทอดเทคโนโลยีแก่เกษตรกรรายอื่น ได้แก่ การนำปุ๋ยหมักจากชี้แพะ

(๓.๑๒) ฟาร์ม/เกษตรกร ชื่อ นายชัยยา ผ่องอำไพ เลขที่ ๖๔ ซอยพัฒนาการ ๖๓ แขวงประเวศ เขตประเวศ กรุงเทพมหานคร จำนวนแพะที่เลี้ยง รวม ๗๐ ตัวแม่พันธุ์ ๒๕ ตัว พ่อพันธุ์ ๒ ตัว อื่นๆ ๔๓ ตัว

จุดเด่น/จุดแข็งของฟาร์มที่ ใช้ถ่ายทอดเทคโนโลยีแก่เกษตรกรรายอื่น ได้แก่ ๑) เป็นศูนย์เครือข่าย ศพก (ด้าน ปศุสัตว์) และเจ้าของมีความรู้พร้อมที่จะถ่ายทอด ๒) มีการจัดการฟาร์มและการดูแลสุขภาพสัตว์ที่ดี ๓) มีการแปรรูป ผลิตภัณฑ์จากแพะ ๔) เป็นแหล่งท่องเที่ยวเชิงเกษตรของพื้นที่เขตประเวศ

(๓.๑๓) ฟาร์ม/เกษตรกร ชื่อ นายธนัทสิทธิ์ ชันลี เลขที่ ๔๖ หมู่ที่ ๑๗ ตำบลแสนแสบ เขตหนองจอก กรุงเทพมหานคร จำนวนแพะที่เลี้ยง รวม ๑๐๐ ตัวแม่พันธุ์ ๓๐ ตัว พ่อพันธุ์ ๔ ตัว อื่นๆ แพะรุ่น ๑๖ ตัว แพะขุน ๕๐ ตัว

จุดเด่น/จุดแข็งของฟาร์มที่ ใช้ถ่ายทอดเทคโนโลยีแก่เกษตรกรรายอื่น ได้แก่ ๑) เป็นฟาร์มที่เป็นสมาชิกแปลง ใหญ่เกษตรกรเมืองมีนพัฒนาแพะนม ๒) มีการจัดการฟาร์มและการดูแลสุขภาพสัตว์ที่ดี ๓) เป็นแพะสายพันธุ์ ต่างประเทศเพื่อนำมาปรับปรุงพันธุ์และจำหน่ายพันธุ์แพะ

(๓.๑๔) ฟาร์ม/เกษตรกร ชื่อ นายอิม ไกรพันธุ์ (ฟาร์มแพะผู้ใหญ่อิม) เลขที่ ๒๒๕/๕ หมู่ที่ ๖ ตำบลชายนา อำเภอสนา จังหวัดพระนครศรีอยุธยา จำนวน แพะที่เลี้ยง รวม ๑๕๐ ตัว แม่พันธุ์ ๔๕ ตัว

จุดเด่น/จุดแข็งของฟาร์มที่ ใช้ถ่ายทอดเทคโนโลยีแก่เกษตรกรรายอื่น ได้แก่ ๑) เป็นฟาร์มผลิตแพะเนื้อ พันธุ์แท้ (บอร์) ๒) การจัดการฟาร์มดี

(๓.๑๕) ฟาร์ม/เกษตรกร ชื่อ นายประเสริฐ กองคุณ เลขที่ เลขที่ ๕๕ หมู่ที่ ๙ ตำบลลูก อำเภอสรรพยา จังหวัดชัยนาท จำนวนแพะที่เลี้ยง รวม ๓๐๐ ตัว แม่พันธุ์ ๑๒๐ ตัว พ่อพันธุ์ ๑๐ ตัว อื่นๆ ๑๘๐ ตัว

จุดเด่น/จุดแข็งของฟาร์มที่ใช้ถ่ายทอดเทคโนโลยีแก่เกษตรกรรายอื่น ได้แก่ ๑) ผสมอาหาร TMR ๒) ใช้น้ำหมักพืชสมุนไพรทดแทนน้ำยาฆ่าเชื้อโรคที่ทำจากสารเคมีในการทำความสะอาดโรงเรือนและใช้น้ำหมักชีวภาพผสมน้ำให้แพะกินเพื่อระงับกลิ่นจากมูลแพะไม่ให้ส่งกลิ่นเหม็นรบกวนเพื่อนบ้านและชุมชนใกล้เคียง

(๔) การผสมเทียมแพะ มีอาสาปศุสัตว์ทำหน้าที่ผสมเทียมแพะ ๗ ราย มีเป้าหมายการผสมเทียมแพะจำนวน ๓๐ แม่/ปี น้ำเชื้อแพะที่นิยมในพื้นที่ ๑) พันธุ์บอร์ ๑๐๐% ๒) พันธุ์แองโกลนูเบียน ๑๐๐%

(๕) งานประกวดแพะ/แปรรูปผลิตภัณฑ์จากแพะ/นิทรรศการวิชาการแพะของจังหวัด ที่มีการจัดดังนี้

(๕.๑) ปี ๒๕๖๖ ได้แก่ งานพหุวัฒนธรรมสานสัมพันธ์ สร้างความสุขสู่ชุมชนคนทุ่งครุ ในวันที่ ๓ มิถุนายน ๒๕๖๖ ณ บริเวณสนามกีฬาโรงเรียนอิสลามวิทยาลัยแห่งประเทศไทย เขตทุ่งครุ กรุงเทพมหานคร ผู้สนใจเข้าร่วมชมงาน ประมาณ ๓๐๐ ราย

(๖) ข้อมูลการฝึกอบรมเพื่อแก้ปัญหาและเพิ่มประสิทธิภาพการเลี้ยงแพะ ปี ๒๕๖๖ ดังนี้

(๑) โครงการ “โครงการประชุมการขับเคลื่อนเครือข่ายเกษตรกรผู้เลี้ยงแพะในพื้นที่เขต ๑ ปีงบประมาณ ๒๕๖๖”

(สำนักงานปศุสัตว์เขต ๑)

(๒) โครงการฝึกอบรม หลักสูตร การเพิ่มประสิทธิภาพการผลิตและการตลาดแพะนม เกษตรกร ๔ ราย (สำนักงานปศุสัตว์จังหวัดนนทบุรี)

(๓) โครงการฝึกอบรม หลักสูตร ฟาร์มปลอดโรค เกษตรกร ๕๐ ราย (สำนักงานปศุสัตว์จังหวัดปทุมธานี)

(๔) โครงการฝึกอบรม หลักสูตร พัฒนาผู้นำเศรษฐกิจพอเพียงรายใหม่ ด้วย VRIO Model เกษตรกร ๑ ราย (สำนักงานปศุสัตว์จังหวัดลพบุรี)

(๕) โครงการฝึกอบรม หลักสูตร ฟาร์มปลอดโรคปลอดภัย เกษตรกร ๕ ราย (สำนักงานปศุสัตว์จังหวัดลพบุรี)

(๖) โครงการฝึกอบรม หลักสูตร การเพิ่มประสิทธิภาพและการตลาดแพะนม เกษตรกร ๕ ราย (สำนักงานปศุสัตว์พื้นที่กรุงเทพมหานคร)

(๗) โครงการฝึกอบรม หลักสูตร การแปรรูปผลิตภัณฑ์ปศุสัตว์เพื่อสร้างมูลค่าเพิ่ม เกษตรกร ๒๐ ราย (สำนักงานปศุสัตว์พื้นที่กรุงเทพมหานคร)

(๘) โครงการฝึกอบรม หลักสูตร การแปรรูปแพะแบบเรียบง่ายและการแปรรูปผลิตภัณฑ์หนังแพะด้วยวิธีหัตถการ เกษตรกร ๑๐ ราย (สำนักงานปศุสัตว์พื้นที่กรุงเทพมหานคร)

(๙) โครงการฝึกอบรม หลักสูตร การแปรรูปผลิตภัณฑ์ปศุสัตว์ สำหรับ ศูนย์เรียนรู้การเพิ่มประสิทธิภาพการผลิตสินค้าเกษตรกร (ศพก.) จำนวนเกษตรกร ๒๐ ราย (สำนักงานปศุสัตว์จังหวัดอ่างทอง)

(๑๐) ข้อมูลการเลี้ยงแพะที่น่าสนใจอื่นๆ ของจังหวัดมีเพิ่มเติมดังนี้(สามารถเพิ่มเติมได้โดยไม่จำกัดความยาว)

.....

ตารางสรุปข้อมูลพื้นฐานการผลิตแพะทั่วไป ในพื้นที่สุโขทัยเขต 2 ประจำปีงบประมาณ พ.ศ. 2567

ข้อที่ 7 กุมภาพันธ์ 2567

เขต/ลำดับ	ชื่อบริษัท/เกษตรกร	จำนวนสมาชิกชมรม	แพะเนื้อ (ตัว)		แพะนม (ตัว)	รวม	จำนวนผู้เลี้ยงแพะนม	จำนวนผู้เลี้ยงแพะเนื้อ	อื่นๆ	ฟาร์มมาตรฐาน (ฟาร์ม)		ฟาร์มปลอดโรค (ฟาร์ม)		จำนวนฟาร์มขยายพื้นที่ (ราย)	จำนวนแปลงหญ้า (ไร่)	จำนวนฟาร์มสาธิต (ฟาร์ม)	ฟาร์มกระจายพันธุ์ (ฟาร์ม)	หนองน้ำ (ราย)	อาคารเลี้ยง (ราย)	จำนวนเตียงจำนวนแพะ (เตียง)	พ่อพันธุ์แม่พันธุ์ (ราย)	พ่อพันธุ์แม่พันธุ์ (ราย)
			รวม	ฟาร์ม A						ฟาร์ม B	รวม	รวม	รวม									
เขต 2	รวม 6 ชมรม	รวม 287	6,116	530	3,954	1,632	100	4	4	8	140	262	215	47,000	7	13	1	0	0	3	4	
1	ชมรมผู้เลี้ยงแพะนครนายก	7	341	11	300	30	4	2	5	7	15	15	0	0	1	0	0	0	0	0	0	
2	ชมรมผู้เลี้ยงแพะระยอง	30	89	5	30	54	0	0	0	0	0	20	0	20	1	0	0	0	0	0	1	
3	ชมรมผู้เลี้ยงแพะชลบุรี	96	2,210	96	1,167	947	96	2	3	96	95	95	0	0	4	12	1	0	0	0	1	
4	ชมรมผู้เลี้ยงแพะสระแก้ว	61	1,916	57	1,465	394	0	0	0	28	117	92	25	1	1	0	0	0	0	0	1	
5	ชมรมผู้เลี้ยงแพะระยอง	73	1,176	153	816	207	0	0	0	9	15,005	13,005	2	0	0	0	0	0	0	0	0	
6	ชมรมผู้เลี้ยงแพะปราจีนบุรี	20	384	208	176	0	0	0	0	0	0	0	0	0	0	0	0	0	0	0	0	

**บันทึกข้อมูลสภาพการเลี้ยงแพะและแนวทางการส่งเสริมพัฒนาแพะ
ในพื้นที่ปศุสัตว์เขต ๒
(ข้อมูล ณ วันที่ ๑๓ มีนาคม ๒๕๖๗)**

ก. ข้อมูลทั่วไปด้านการเลี้ยงและการจัดการฟาร์มแพะ

- (๑) จำนวนเกษตรกรที่เลี้ยงแพะทั้งหมดของพื้นที่ปศุสัตว์เขต ๒
 วิสาหกิจชุมชนเลี้ยงแพะ/กลุ่มผู้เลี้ยงแพะ รวม ๑๕ กลุ่ม จำนวนเกษตรกร ๒๘๗ ราย
 จำนวนแพะรวม ๖,๑๑๖ ตัว จำนวนแพะเฉลี่ยต่อฟาร์ม ๒๑ ตัว/ราย
- (๒) พันธุ์แพะที่เกษตรกรเลี้ยงส่วนใหญ่
- ๑.) พันธุ์ลูกผสมบอร์ คิดเป็นร้อยละ ๗๐
 - ๒.) พันธุ์ลูกผสมแองโกลนูเนียน คิดเป็นร้อยละ ๒๐
 - ๓.) พันธุ์ลูกผสมซาแนน คิดเป็นร้อยละ ๕
 - ๔.) อื่นๆพันธุ์ลูกผสมพื้นเมือง คิดเป็นร้อยละ ๕
- (๓) พันธุ์แพะที่นิยมเลี้ยงในพื้นที่และมีแนวโน้มเพิ่มมากขึ้น ได้แก่
- พันธุ์ลูกผสมบอร์** เนื่องจากรูปร่างดี อัตราการเจริญเติบโตค่อนข้างเร็ว น้ำหนักมากกว่าพันธุ์อื่นสามารถปรับตัวเข้ากับสภาพแวดล้อมได้ และที่สำคัญเป็นที่นิยมและต้องการของตลาด
- พันธุ์ลูกผสมแองโกลนูเนียน** เป็นแพะสายพันธุ์กึ่งเนื้อกึ่งนม ทนต่ออากาศร้อนได้ดี แต่ในเรื่องผลผลิตแพะพันธุ์นี้จะให้น้ำมน้อยกว่าแพะพันธุ์อื่นๆ น้ำนม
- พันธุ์ลูกผสมซาแนน** เป็นอีกแนวทางเลือกของเกษตรกรในพื้นที่เนื่องจากแพะเนื้อราคาต่ำลง จึงหันมาเลี้ยงแพะนมมากขึ้น
- (๔) โรคและโรคพยาธิที่เกิดขึ้นกับแพะของเกษตรกร (เรียงจากมากไปหาน้อย) ได้แก่
- ๑.) โรคปอดอักเสบ ๒.) โรคพยาธิภายใน ๓.) โรคท้องอืด-ท้องเสีย ๔.) โรคเมลิออยโดซิส
- (๕) การตายของแพะที่เกษตรกรเลี้ยงโดยทั่วไป ได้แก่
- ๑.) อัตราการตายของลูกแพะตั้งแต่ แพะแรกเกิด-หย่านมคิดเป็นร้อยละ ๕ ของจำนวนลูกแพะที่เกิด (เกิดจากการติดเชื้อที่สะดือ และท้องเสีย)
 - ๒.) อัตราการตายของแพะในช่วงหลังหย่านม - แพะโตเต็มที คิดเป็นร้อยละ ๕ (ท้องอืด) สาเหตุหลักมาจาก โรคพยาธิในลูกแพะ ปัญหาปอดบวมในลูกแพะ และปัญหาท้องอืดจากการเปลี่ยนอาหารแพะไวหรือบ่อยเกินไป

ข. ข้อมูลด้านการตลาดแพะ

- (๑) ปริมาณแพะที่ผลิตได้ในเขต ในรอบปีที่ผ่านมาผลิตได้พอหรือไม่ ระบุ (พอ/ไม่พอ).....พอ.....
 - กรณีไม่เพียงพอต้องนำเข้า/เคลื่อนย้ายแพะจากเขตอื่นประมาณปีละ-..... ตัว (....ปี ๒๕๖๖....)
 โดยนำเข้า/เคลื่อนย้ายแพะจาก ๑)-..... ๑)-..... ๑)-.....
 - น้ำหนักตัวละ-..... กิโลกรัม ราคาจากต้นทาง-.....บาท/ตัว หรือ-..... บาท/กก.
- (๒) ราคาที่พ่อค้าคนกลางนำมาขายในเขต ประมาณ -.....บาท/ตัว หรือ..... -.....บาท/กก.
 โดยขนาด/น้ำหนักแพะที่ซื้อขายประมาณ..... -.....กิโลกรัม/ตัว

(ก) ปริมาณแพะที่ส่งออก/เคลื่อนย้ายแพะไปพื้นที่อื่น ในรอบปี.....๒๕๖๖..... มีการส่งออก/เคลื่อนย้ายแพะออก รวม.....๒๐๐.....ตัว ส่วนใหญ่ส่งไปที่เขต

๑)... หนองจอก, มีนบุรี (กทม.)... ๒)..... -..... ๓).....-.....

(๔) ราคาเนื้อแพะ ราคา.....๘๐ - ๑๐๐..... บาท/กิโลกรัม

ค. ฟาร์มปลอดโรค,ฟาร์มมาตรฐาน,ฟาร์มกระจายพันธุ์แพะและอื่นๆ

(๑) จำนวนฟาร์มปลอดโรค รวม๑๒..... ฟาร์ม

ระดับ A จำนวน.....๔.....ฟาร์ม (จังหวัดชลบุรี ๒ ฟาร์ม, จังหวัดนครนายก ๒ ฟาร์ม)

ระดับ B จำนวน.....๘.....ฟาร์ม (จังหวัดชลบุรี ๓ ฟาร์ม, จังหวัดนครนายก ๕ ฟาร์ม)

(๒) จำนวนฟาร์มมาตรฐาน รวม.....๑๐๐.....ฟาร์ม (จังหวัดชลบุรี ๙๖ ฟาร์ม, จังหวัดนครนายก ๔ ฟาร์ม)

(๓) จำนวนฟาร์มกระจายพันธุ์แพะ รวม..... -.....ฟาร์ม

ง. โรงเชือดแพะ-แกะ(ทั้งที่รับรองและยังไม่ได้รับรองจากหน่วยงานกรมปศุสัตว์)/เชิงจำหน่าย/แปรรูป

(๑) จำนวนโรงฆ่ามาตรฐาน ๒ โรง (ที่รับรองจากกรมปศุสัตว์) จำนวน..... -.....โรง

(ยังไม่ได้รับรองจากกรมปศุสัตว์) จำนวน..... -.....โรง

(๒) จำนวนเชิงจำหน่าย จำนวน..... -.....โรง เชียง

(๓) ผู้ฆ่า/แปรรูปแพะ จำนวน..... ๑.....ราย

จ. ร้านอาหารที่จำหน่ายเมนูอาหารที่ปรุงจากเนื้อแพะ

จำนวน..... -.....ร้าน ใช้แพะ/เนื้อแพะจำนวน..... -.....ตัว/วัน

หรือจำนวน..... -.....ตัว/เดือน

ฉ. กรณีที่เขตมีการเลี้ยงแพะนม (ข้อมูลจากเครือข่ายฯ)

(๑) จำนวนแพะนมเพศเมียที่เลี้ยง จำนวน....๒๘๐....ตัว เกษตรกร...๒๔...ราย มีแพะรีดนม...๒๒๐...ตัว/วัน ปริมาณน้ำนม รวม.....๒๕๐..... กก./วัน ราคาน้ำนมดิบ.....๗๐ - ๑๐๐.....บาท/กก.

นมพาสเจอร์ไรส์.....-.....บาท/กก. จำหน่ายเป็นผลิตภัณฑ์..... -.....บาท/ขวด

(๒) กรณีที่มีการแปรรูปเป็นผลิตภัณฑ์อื่น ๆ (เช่น สบู่ โลชั่น) โปรดระบุผลิตภัณฑ์.....ไอศกรีม สบู่ โลชั่น นมแพะ ข้าวหมกแพะ ผลิตภัณฑ์เครื่องหนัง.....

(๓) โรงแปรรูปน้ำนมแพะแบบสเตอริไรซ์ (หากมีโปรดระบุ) จำนวน..... -.....โรง อื่นๆระบุรายละเอียด

ช. ข้อมูลด้านเครือข่าย, กลุ่ม, ชมรม และแหล่งเรียนรู้/ฟาร์มสาธิตการเลี้ยงแพะของเขต

(๑) เขตมีการจัดตั้งชมรม/เครือข่ายผู้เลี้ยงแพะระดับเขตชื่อ

ชื่อ : เครือข่ายเกษตรกรผู้เลี้ยงแพะ-แกะ ภาคตะวันออก (เขต ๒)

ก่อตั้ง : เมื่อวันที่ ๗ ตุลาคม ๒๕๖๒ โดยมีสมาชิกแรกเริ่ม ๔๘๒ ราย

จากชมรม/กลุ่มผู้เลี้ยงแพะ จำนวน.....๖..... จังหวัด รวม.....๒๖..... กลุ่ม

(๒) เขตมีการจัดกลุ่มผู้เลี้ยงแพะ รวม.....๑๕.....กลุ่ม เกษตรกร.....๒๘๗..... ราย

แพะที่เลี้ยงรวม.....๖,๑๑๖..... ตัว แม่พันธุ์.....๓,๙๕๔..... ตัว

พ่อพันธุ์.....๕๓๐..... ตัว และแพะอื่นๆ๑,๖๓๒..... ตัว

(ก) ฟาร์มสาธิตด้านการเลี้ยงแพะที่สนับสนุนหรือใช้ประกอบการถ่ายทอดเทคโนโลยี จำนวน ๑ ฟาร์ม

(ก.๑) **ชาติดีฟาร์ม**

เลขที่ ๒๖๙/๒ หมู่ ๓ ตำบลบ่อขวางทอง อำเภอบ่อทอง จังหวัดชลบุรี

จุดเด่น/จุดแข็งของฟาร์มที่ใช้ถ่ายทอดเทคโนโลยี : เป็นศูนย์เรียนรู้แพะ - แกะ จังหวัดชลบุรี

(ก.๒) **วิสาหกิจชุมชนกลุ่มเกษตรกรผู้เลี้ยงแพะ-แกะ สัมพันธ์พิทยา**

เลขที่ ๕ หมู่ที่ ๕ ตำบลหนองปรือ อำเภอบางละมุง จังหวัดชลบุรี

จุดเด่น/จุดแข็งของฟาร์มที่ใช้ถ่ายทอดเทคโนโลยี : แหล่งเรียนรู้ตัวอย่าง เช่น การสอนทำพวง

กุญแจ และการเย็บกระเป๋าเงิน รวมถึงจำหน่ายผลิตภัณฑ์เครื่องหนังแพะ หนังแกะ กระเป๋า

พวงกุญแจ หมวกคาวบอย

(ข) การผสมเทียมแพะ มีอาสาปศุสัตว์ทำหน้าที่ผสมเทียมแพะ ๕ ราย

มีเป้าหมายการผสมเทียมแพะจำนวน ๕๐๐ แม่/ปี

น้ำเชื้อแพะที่นิยมในพื้นที่ ๑) พันธุ์บอร์ ๑๐๐% ๒) พันธุ์ทอกเก็นเบอร์ก ๑๐๐%

๓) พันธุ์อัลไพน์ ๑๐๐% ๔) พันธุ์คาราฮาลี ๑๐๐%

๕) พันธุ์ซาแนน ๑๐๐% ๖) พันธุ์แองโกลนูเบียน ๑๐๐%

(ค) งานประกวดแพะ/แปรรูปผลิตภัณฑ์จากแพะ/นิทรรศการวิชาการแพะของจังหวัด ที่มีการจัดในพื้นที่
ยังไม่มีการจัดกิจกรรมเกี่ยวกับแพะในพื้นที่

(ง) **ข้อมูลการฝึกอบรมเพื่อแก้ปัญหาและเพิ่มประสิทธิภาพการเลี้ยงแพะ ปี ๒๕๖๑-๒๕๖๔ ดังนี้**

- ปี ๒๕๖๑ ประชุมขับเคลื่อนชมรม/เครือข่ายผู้เลี้ยงแพะภาคตะวันออก ครั้งที่ ๑/๒๕๖๑

เมื่อวันที่ ๒๓ มกราคม ๒๕๖๑ ผู้เข้าร่วมประชุมประกอบด้วย ตัวแทนเกษตรกรผู้เลี้ยงแพะ ๑๗ ราย

เจ้าหน้าที่ สนง.ปศจ. ๑๔ ราย รวมผู้เข้าร่วมประชุมทั้งหมด ๓๑ ราย

- ปี ๒๕๖๒ ประชุมขับเคลื่อนชมรม/เครือข่ายผู้เลี้ยงแพะภาคตะวันออก ครั้งที่ ๒/๒๕๖๒

เมื่อวันที่ มกราคม ๒๕๖๒ ผู้เข้าร่วมประชุมประกอบด้วย ตัวแทนเกษตรกรผู้เลี้ยงแพะ ๒๐ ราย

เจ้าหน้าที่ สนง.ปศจ. ๑๕ ราย รวมผู้เข้าร่วมประชุมทั้งหมด ๓๕ ราย

(จ) **ข้อมูลการเลี้ยงแพะที่น่าสนใจอื่นๆ ของจังหวัดมีเพิ่มเติมดังนี้ (สามารถเพิ่มเติมได้โดยไม่จำกัดความยาว)**

.....
.....
.....
.....

ข้อมูลพื้นฐานการผลิตแพะทั่วไปของพื้นที่เขต 3 ประจำปี พ.ศ. 2567

ข้อมูล.....

เขต/ ลำดับ	ชมรม ระดับจังหวัด เขต 3	จำนวนสมาชิกชมรม		แพะเนื้อ (ตัว)			ฟาร์ม GFM (ฟาร์ม)	ฟาร์มปลอดโรค (ฟาร์ม)		จำนวนฟาร์ม ชายพันธ์ (ราย)	จำนวนแปลงหญ้า (ไร่)		จำนวนฟาร์ม สายโค(ฟาร์ม)	ฟาร์มกระจาย พันธุ์แพะ(ฟาร์ม)	หมออาสาแพะ (ราย)	อาสาสมัคร (ราย)	จำนวนแพะ จำหน่ายแพะ(เชือก)	พ่อค้า/แปรรูป แพะ(ราย)	พ่อค้า/ผู้รวบรวม แพะ(ราย)
		กลุ่ม	ชาย	รวม	พ่อพันธุ์	แม่พันธุ์		อื่นๆ	รวม		ระดับ A	ระดับ B							
1	วิสาหกิจชุมชนเกษตรกรรมเลี้ยงแพะอุบลราชธานี	7	380	3,563	364	2,541	5	0	0	4	199	0	0	38	0	0	0	0	2
2	วิสาหกิจชุมชนเกษตรกรรมเลี้ยงแพะจันทบุรี	9	146	2,354	324	1,707	9	0	0	0	176	0	1	0	0	1	1	0	10
3	วิสาหกิจชุมชนเกษตรกรรมเลี้ยงแพะอำนาจเจริญ	3	27	705	41	518	1	0	0	1	55	0	1	1	0	0	0	0	1
4	วิสาหกิจชุมชนเกษตรกรรมเลี้ยงแพะศรีสะเกษ	1	8	175	8	100	0	0	0	0	7	0	0	0	0	0	0	0	0
5	วิสาหกิจชุมชนเกษตรกรรมเลี้ยงแพะยโสธร	1	56	817	96	360	0	0	0	0	30.45	0	0	0	0	0	0	0	0
6	วิสาหกิจชุมชนเกษตรกรรมเลี้ยงแพะบุรีรัมย์	8	353	7,244	374	6,870	201	1	1	81	944	0	15	73	11	4	0	1	4
7	วิสาหกิจชุมชนเกษตรกรรมเลี้ยงแพะชัยภูมิ	6	67	1,150	47	1,048	3	0	0	5	42	0	3	1	2	2	0	0	3
8	วิสาหกิจชุมชนเกษตรกรรมเลี้ยงแพะนครราชสีมา	10	135	2,520	298	1,362	10	16	12	4	780	262	16	0	0	6	0	0	0
	รวม	45	1,172	18,528	1,552	14,506	229	17	13	4	2,470	262	36	113	13	13	1	1	20

**บันทึกข้อมูลสภาพการเลี้ยงแพะและการส่งเสริมพัฒนาแพะ
ของ เขต ๓**

ก. ข้อมูลทั่วไปด้านการเลี้ยงและการจัดการฟาร์มแพะ

- (๑) จำนวนเกษตรกรที่เลี้ยงแพะทั้งหมด ของเขต รวม๖,๒๙๗..... ราย จำนวนแพะรวม ...๑๕,๒๓๖๑.. ตัว
จำนวนแพะเฉลี่ยต่อฟาร์ม๒๕..... ตัว
- (๒) พันธุ์แพะที่เกษตรกรเลี้ยงส่วนใหญ่
- ๑.) พันธุ์ลูกผสมบอร์ คิดเป็นร้อยละ ๗๐... ๒.) พันธุ์ลูกผสมแองโกลนูเนียน คิดเป็นร้อยละ ๑๐
๓.) พันธุ์ลูกผสมซาแนน คิดเป็นร้อยละ ๕ ๔.) อื่นๆพันธุ์ลูกผสมพื้นเมือง คิดเป็นร้อยละ ๑๕
- (๓) พันธุ์แพะที่นิยมเลี้ยงเพิ่มมากขึ้น ได้แก่พันธุ์.....ลูกผสมบอร์... เนื่องจาก เลี้ยงง่าย,โตเร็ว,เป็นความต้องการของตลาด
และสามารถขยายพันธุ์เร็ว
- (๔) โรค และโรคพยาธิที่เกิดขึ้นกับแพะของเกษตรกร (เรียงจากมากไปหาน้อย) ได้แก่
- ๑.) โรคบิด
๒.) โรคปอดบวม
๓.) โรคข้อบวม
๔.) โรคพยาธิในกระเพาะอาหาร
- (๕) การตายของแพะที่เกษตรกรเลี้ยงโดยทั่วไป ได้แก่
- ๑.) อัตราการตายของลูกแพะตั้งแต่ แพะแรกเกิด-หย่านม คิดเป็นร้อยละ.....๕.....ของจำนวนลูกแพะที่เกิด
๒.) อัตราการตายของแพะในช่วงหลังหย่านม - แพะโตเต็มที คิดเป็นร้อยละ.....๓.....

ข. ข้อมูลด้านการตลาดแพะ

- (๑) เขตมีการจัดตั้งชมรม/เครือข่ายผู้เลี้ยงแพะระดับเขตชื่อ.....เครือข่ายเกษตรกรผู้เลี้ยงแพะ-แกะ อีสานใต้เขต 3...
ตั้งเมื่อวันที่ ๑๐ กุมภาพันธ์ ๒๕๖๐ รวม ๗ ปี
- (๒) ปัจจุบันเขตมีกลุ่มผู้เลี้ยงแพะ-แกะ รวม๔๕..... กลุ่ม เกษตรกรรวมประมาณ.....๑,๑๗๒.....ราย แพะที่
เลี้ยงทั้งหมด รวม ๑๘,๕๒๘.....ตัว เป็นแม่พันธุ์ รวม..... ๑๔,๕๐๖.....ตัว เป็นพ่อพันธุ์ รวม... ๑,๕๕๒.....ตัว เป็น
แพะอื่นๆ รวม..... ๒,๔๗๐.....ตัว
- (๓) ปริมาณแพะที่เคลื่อนย้ายเข้าในพื้นที่ ในรอบปี ๒๕๖๗ มีการเคลื่อนย้ายเข้าพื้นที่รวม...๖๓๕...ตัว
- ส่วนใหญ่เข้ามาจาก
- ๑.)กาญจนบุรี.....
๒.)ประจวบคีรีขันธ์...
๓.)ลพบุรี.....
๔.)ชัยนาท.....
- (๔) ปริมาณแพะที่ส่งออก/เคลื่อนย้ายแพะไปพื้นที่อื่น ในรอบปี๒๕๖๗ มีการส่งออก/เคลื่อนย้ายแพะออกรวม..๗๔๗.. ตัว
- ส่วนใหญ่ส่งไปที่
- ๑.).....นนทบุรี.....
๒.).....สมุทรปราการ....
๓.).....นครปฐม.....
๔.).....เลย.....
๕.).....สกลนคร.....
๖.).....มุกดาหาร.....
- (๕) ราคาเนื้อแพะในพื้นที่ ราคา...๘๕-๑๐๐.....บาท/กิโลกรัม

ค. ฟาร์มปลอดโรค, ฟาร์มมาตรฐาน, ฟาร์มกระจายพันธุ์แพะและอื่นๆ

- (๑) จำนวนฟาร์มปลอดโรค รวม ๑๗. ฟาร์ม ระดับ A จำนวน ๑๓ ฟาร์ม ระดับ B จำนวน ๔. ฟาร์ม
 - (๒) จำนวนฟาร์มมาตรฐาน รวม ๒๒๙ ฟาร์ม
 - (๓) จำนวนฟาร์มกระจายพันธุ์แพะ รวม ๑๑๓ ฟาร์ม
 - (๔) จำนวนฟาร์มชาย ๑๔๘. พันธุ์แพะ
 - (๕) จำนวนฟาร์มสาธิต ๓๖. ฟาร์ม
 - (๖) แปลงหญ้า ๒๔๙๕. ไร่
- ง. โรงเชือดแพะ-แกะ(ทั้งที่รับรองและยังไม่ได้รับรองจากหน่วยงานกรมปศุสัตว์)/เชิงจำหน่าย/แปรรูป
- (๑) จำนวนเชิงจำหน่าย.....-.....เชิง(เชือดหลังบ้านโดยทางกลุ่มหรือฟาร์มเชือดเอง)
 - (๒) ผู้ฆ่า/แปรรูปแพะ.....๑.....ราย
 - (๓) พ่อค้า/ผู้รวบรวม๑๓... ราย

จ. ร้านอาหารที่จำหน่ายเมนูอาหารที่ปรุงจากเนื้อแพะ จำนวน ๑ ร้านใช้แพะ/เนื้อแพะจำนวน๑-๒..... ตัว/วัน หรือจำนวน๓๐..... ตัว/เดือน

ฉ. กรณีที่เขตมีการเลี้ยงแพะนม (ข้อมูลจากเครือข่ายฯ)

- (๑) จำนวนแพะนมเพศเมียที่เลี้ยง จำนวน ๕๘๕ ตัว เกษตรกร ๕๐ ราย มีแพะรีดนม..... ตัว/วัน
- (๒) กรณีที่มีการแปรรูปเป็นผลิตภัณฑ์ (.....-.....) โปรรตระกูลผลิตภัณฑ์ (.....-.....)

ช. งานประกวดแพะ/แปรรูปผลิตภัณฑ์จากแพะ/นิทรรศการวิชาการแพะของจังหวัด ที่มีการจัดตั้งนี้

- (๑).....-.....(ภาพประกอบ)
- (๒).....-.....(ภาพประกอบ)

ซ. ข้อมูลการฝึกอบรมเพื่อแก้ปัญหาและเพิ่มประสิทธิภาพการเลี้ยงแพะ ดังนี้

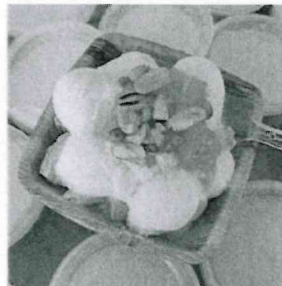
บุรีรัมย์

- (๑.) จัดอบรม “การขับเคลื่อนเครือข่ายเกษตรกรจัดทำข้อมูล สถานการณ์การผลิต การตลาดแพะ”
- (๒.) จัดอบรมร่วมกับมหาวิทยาลัยราชภัฏบุรีรัมย์ “ห่วงโซ่คุณค่าการผลิตแพะแกะ”

ฉ. ข้อมูลการเลี้ยงแพะที่น่าสนใจอื่นๆ ของจังหวัดมีเพิ่มเติมดังนี้ (สามารถเพิ่มเติมได้โดยไม่จำกัดความยาว)

๑. วิสาหกิจชุมชนเกษตรผสมผสาน ผัง ๑๖ บ้านคำวังยาง ๒๓๙ ม.๘ ต.นิคมลำโดมน้อย อ.สิรินธร จ.อุบลราชธานี จัดตั้งร้านค้าชุมชนในแหล่งท่องเที่ยวลานจอดรถสกายวอร์ค เชื่อนสิรินธร

- ไอติมนมแพะ
- เนื้อแดดเดียว(ส่งออนไลน์)
- แพะหัน(ตามออเดอร์)





๒ .สหกรณ์โค กระบือ แพะแกะและปศุสัตว์อุบลราชธานี ๒๕๔ ม.๙ ต.คูเมือง อ.วารินชำราบ จ.อุบลราชธานี
มีร้านอาหารเพื่อรองรับและจำหน่ายเนื้อแพะ



(๓) วิสาหกิจชุมชนเลี้ยงแพะ-แกะ อ.เนินสง่า ๓๕๓/๒ หมู่ ๘ ต.หนองฉิม อ.เนินสง่า จ.ชัยภูมิ
(ติดต่อ) ๐๙๐-๓๔๕๙๐๙๗ และ ๐๘๓-๙๖๓๘๑๖๐ สินค้า OTOP

- หม่าแพะ
- เนื้อแดดเดียว
- ไส้กรอกแพะ
- ข้าวหลามแพะ



ตารางสรุปข้อมูลพื้นฐานการกีดกันและทั่วไปของพื้นที่เขต 4 ประจำปี พ.ศ. 2567

เขต/ ลำดับ	ชื่อบริษัท	จำนวนสมาชิกชมรม	และเมื่อ (ตัว)			พาร์มภาคฐาน (พาร์ม)	พาร์มปลดโรค (พาร์ม)		จำนวนพาร์ม ชายพันธ์ (ราย)	จำนวนพาร์ม สตรี (พาร์ม)	พาร์มกระจาย พันธ์ (พาร์ม)	พาร์มอาสาสมัคร (ราย)	อาสาสมัคร (ราย)	จำนวนช้าง จำนวนแพะ (เชือก)	พ่อพันธุ์แม่พันธุ์ (ราย)	พ่อพันธุ์แม่พันธุ์ (ราย)
			รวม	พ่อพันธุ์	แม่พันธุ์		อื่นๆ	รวม								
เขต 4	รวม 9 ชมรม	68	20,152	3,374	9,243	11,184	1	18	3	1,296	879	145	29	0	0	0
1	ชมรมผู้เลี้ยงแพะจังหวัดกำแพงเพชร	7	59	1,561	97	468	0	0	1	200	78	122	6	0	0	0
2	ชมรมผู้เลี้ยงแพะจังหวัดหนองคาย	5	73	8,360	1,799	3,968	0	0	0	0	0	0	1	0	0	0
3	ชมรมผู้เลี้ยงแพะจังหวัดร้อยเอ็ด	13	153	2,211	180	882	0	0	0	200	200	0	7	0	0	0
4	ชมรมผู้เลี้ยงแพะจังหวัดเลย	10	114	110	1,000	877	0	0	0	453	150	0	3	0	0	0
5	ชมรมผู้เลี้ยงแพะจังหวัดหนองบัวลำภู	4	84	3,093	78	1,665	1	0	0	130	130	0	5	0	0	0
6	ชมรมผู้เลี้ยงแพะจังหวัดมหาสารคาม	1	21	550	20	241	0	0	0	121	102	0	3	0	0	0
7	ชมรมผู้เลี้ยงแพะจังหวัดนครพนม	4	54	345	31	130	0	0	0	0	50	0	2	0	0	0
8	ชมรมผู้เลี้ยงแพะจังหวัดสกลนคร	12	8	272	9	92	11	5	1	4	3	62	39	23	1	1
9	ชมรมผู้เลี้ยงแพะจังหวัดขอนแก่น	12	120	2,750	160	920	43	0	0	1	130	130	0	1	0	0

**บันทึกข้อมูลสภาพการเลี้ยงแพะและการส่งเสริมพัฒนาแพะ
ของ เขต ๔ (ข้อมูล ณ เดือนกรกฎาคม ๒๕๖๗)**

ก. ข้อมูลทั่วไปด้านการเลี้ยงและการจัดการฟาร์มแพะ

- (๑) จำนวนเกษตรกรที่เลี้ยงแพะทั้งหมด ของเขต ๔ รวม ๒,๓๖๑ ราย จำนวนแพะรวม ๕๙,๔๑๗ ตัว จำนวนแพะเฉลี่ยต่อฟาร์ม ๒๔.๙๗ ตัว
- (๒) พันธุ์แพะที่เกษตรกรเลี้ยงส่วนใหญ่
 - ๑.) พันธุ์ลูกผสมบอร์ คิดเป็นร้อยละ ๖๑
 - ๒.) พันธุ์ลูกผสมแองโกลนูเนียน คิดเป็นร้อยละ ๑๘
 - ๓.) พันธุ์ชาแนน คิดเป็นร้อยละ ๐.๐๑
 - ๔.) อื่นๆพันธุ์ลูกผสมพื้นเมืองคิดเป็น ร้อยละ ๒๐.๙๙
- (๓) พันธุ์แพะที่นิยมเลี้ยงเพิ่มมากขึ้น ได้แก่พันธุ์ลูกผสมบอร์ เนื่องจากรูปร่างดี มีการเจริญเติบโตดี น้ำหนักมากกว่าพันธุ์อื่น และตลาดมีความต้องการ และพันธุ์ลูกผสมพื้นเมืองทนทานต่อโรค
- (๔) โรค และโรคพยาธิที่เกิดขึ้นกับแพะของเกษตรกร (เรียงจากมากไปหาน้อย) ได้แก่
 - ๑.) โรคระบบทางเดินหายใจ
 - ๒.) โรคพยาธิ
 - ๓.) โรคท้องเสีย
 - ๔.) โรคข้ออักเสบ
- (๕) การตายของแพะที่เกษตรกรเลี้ยงโดยทั่วไป ได้แก่
 - ๑.) อัตราการตายของลูกแพะตั้งแต่ แพะแรกเกิด-หย่านม คิดเป็นร้อยละ ๕.๐ ของจำนวนลูกแพะที่เกิด
 - ๒.) อัตราการตายของแพะในช่วงหลังหย่านม - แพะโตเต็มที่ คิดเป็นร้อยละ ๓.๐

ข. ข้อมูลด้านการตลาดแพะ

- (๑) ปริมาณแพะที่ผลิตได้ในเขต ในรอบปีที่ผ่านมาผลิตได้พอ
 - กรณีไม่เพียงพอต้องนำเข้า/เคลื่อนย้ายแพะจากเขตอื่นประมาณปีละ - ตัว (ปี๒๕๖๖) โดยนำเข้า/เคลื่อนย้ายแพะจาก - ส่วนใหญ่เป็นแพะพันธุ์ -
 - น้ำหนักตัวละ - กิโลกรัม ราคาจากต้นทาง - บาท/ตัว หรือ บาท/กก.
- (๒) ราคาที่พ่อค้าคนกลางนำมาขายในเขต ประมาณ - บาท/ตัว โดยขนาด/น้ำหนักแพะที่ซื้อขายประมาณ - กิโลกรัม/ตัว
- (๓) ปริมาณแพะที่ส่งออก/เคลื่อนย้ายแพะไปพื้นที่อื่น ในรอบปี๒๕๖๖ มีการส่งออก/เคลื่อนย้ายแพะออกรวม ๒,๐๐๐ ตัว ส่วนใหญ่ส่งไปที่ ประเทศเวียดนาม
- (๔) ราคาเนื้อแพะ ราคา ๕๐ - ๙๐ บาท/กิโลกรัม

ค. ฟาร์มปลอดโรค, ฟาร์มมาตรฐาน, ฟาร์มกระจายพันธุ์แพะและอื่นๆ

- (๑) จำนวนฟาร์มปลอดโรค ระดับ A จำนวน ๑ ฟาร์ม
- (๒) จำนวนฟาร์มมาตรฐาน รวม - ฟาร์ม
- (๓) จำนวนฟาร์มกระจายพันธุ์แพะ รวม - ฟาร์ม

ง. โรงเชือดแพะ-แกะ(ทั้งที่รับรองและยังไม่ได้รับรองจากหน่วยงานกรมปศุสัตว์)/เชิงจำหน่าย/แปรรูป

- (๑) จำนวนโรงฆ่ามาตรฐาน -โรง (ที่รับรองจากกรมปศุสัตว์) จำนวน - โรง (ยังไม่ได้รับรองจากกรมปศุสัตว์)
- (๒) จำนวนเชิงจำหน่าย - เชียง
- (๓) ผู้ฆ่า/แปรรูปแพะ - ราย

จ. ร้านอาหารที่จำหน่ายเมนูอาหารที่ปรุงจากเนื้อแพะ จำนวน - ร้านใช้แพะ/เนื้อแพะจำนวน - ตัว/วัน หรือจำนวน - ตัว/เดือน

ฉ. กรณีที่เขตมีการเลี้ยงแพะนม (ข้อมูลจากเครือข่าย)

- (๑) จำนวนแพะนมเพศเมียที่เลี้ยง จำนวน ๕๔๗ ตัว เกษตรกร ๔๔ ราย มีแพะรีดนม ๒๕๐ ตัว/วัน ปริมาณน้ำนม รวม ๒๐ กก./วัน ราคาน้ำนมดิบ - บาท/กก. นมพาสเจอร์ไรส์ - บาท/กก. จำหน่ายเป็นผลิตภัณฑ์ ๘๐ บาท/ขวด
- (๒) กรณีที่มีการแปรรูปเป็นผลิตภัณฑ์ (-) โพรตระบุผลิตภัณฑ์ (-)
- (๓) โรงแปรรูปน้ำนมแพะแบบสเตอริไรซ์ (หากมีโพรตระบุ) จำนวน อื่นๆระบุรายละเอียด -

ข. ข้อมูลด้านเครือข่าย, กลุ่ม, ชมรม และแหล่งเรียนรู้/ฟาร์มสาธิตการเลี้ยงแพะของเขต

- (๑) เขตมีการจัดตั้งชมรม/เครือข่ายผู้เลี้ยงแพะระดับเขตชื่อเครือข่ายชมรมเกษตรกรเลี้ยงแพะ-แกะ เขต ๔ มีสมาชิก รวม ๗๕๘ รายจากชมรม/กลุ่มผู้เลี้ยงแพะ ๙ จังหวัด รวม ๗๒ กลุ่ม
- (๒) เขตมีการจัดกลุ่มผู้เลี้ยงแพะ รวม ๗๒ กลุ่ม เกษตรกร ๗๕๘ ราย แพะที่เลี้ยงรวม ๑๕,๔๓๗ ตัว เป็นแม่พันธุ์ ๗,๑๔๕ ตัว พ่อพันธุ์ ๑,๐๓๘ ตัว และแพะอื่นๆ ๗,๒๕๔ ตัว
- (๓) ฟาร์มสาธิตด้านการเลี้ยงแพะที่สนับสนุนหรือใช้ประกอบการถ่ายทอดเทคโนโลยี จำนวน ๒๙ ฟาร์ม
 - จังหวัดนครพนม มี ๒ ฟาร์ม
 - จังหวัดสกลนคร มี ๑ ฟาร์ม
 - จังหวัดร้อยเอ็ด มี ๗ ฟาร์ม จุดเด่น/จุดแข็งของฟาร์มด้านการขยายพันธุ์แพะจากโครงการธนาคารแพะกระจาย

ให้แก่สมาชิก

- จังหวัดบึงกาฬ มี ๖ ฟาร์ม
- จังหวัดเลย มี ๓ ฟาร์ม
- จังหวัดขอนแก่น มี ๑ ฟาร์ม
- จังหวัดมหาสารคาม มี ๓ ฟาร์ม
- จังหวัดหนองบัวลำภู มี ๕ ฟาร์ม
- จังหวัดหนองคาย มี ๑ ฟาร์ม

(๔) การผสมเทียมแพะ มีอาสาปศุสัตว์ทำหน้าที่ผสมเทียมแพะ ๕ ราย มีเป้าหมายการผสมเทียมแพะจำนวน - แม่/ปี น้ำเชื้อแพะที่นิยมในพื้นที่ ๑) พันธุ์บอร์โด ๑๐๐% ๒) พันธุ์แองโกลนูเบียน ๑๐๐%

(๕) งานประกวดแพะ/แปรรูปผลิตภัณฑ์จากแพะ/นิทรรศการวิชาการแพะของจังหวัด ที่มีการจัดตั้งนี้

- ๑. จังหวัดมหาสารคาม จัดนิทรรศการเครือข่ายผู้เลี้ยงแพะ ประชุมสัมมนา ในงานแพะแห่งชาติครั้งที่ ๑๙
- ๒. ปศุสัตว์เขต ๔ ร่วมกับมหาวิทยาลัยขอนแก่น ร่วมจำหน่ายผลิตภัณฑ์จากแพะ นิทรรศการแพะ ประกวดแพะ สัมมนาวิชาการ ในงานเกษตรอีสาน ประจำปี ๒๕๖๖ ณ มหาวิทยาลัยขอนแก่น

(ข) ข้อมูลการฝึกอบรมเพื่อแก้ปัญหาและเพิ่มประสิทธิภาพการเลี้ยงแพะ ดังนี้

- ปี ๒๕๖๖ หลักสูตร การเพิ่มประสิทธิภาพการผลิตและการตลาดแพะจังหวัดเลย จำนวนเกษตรกร ๑๐ ราย
- ปี ๒๕๖๖ หลักสูตร การเพิ่มประสิทธิภาพการผลิตและการตลาดแพะจังหวัดสกลนคร จำนวนเกษตรกร ๑๐ ราย
- ปี ๒๕๖๖ หลักสูตร การเพิ่มประสิทธิภาพการผลิตและการตลาดแพะจังหวัดนครพนม จำนวนเกษตรกร ๑๐ ราย
- ปี ๒๕๖๖ ประชุมเครือข่ายผู้เลี้ยงแพะแกะจังหวัดนครพนม จำนวน ๓ ครั้ง
- ปี ๒๕๖๖ หลักสูตร การเพิ่มประสิทธิภาพการผลิตและการผลิตและการตลาดแพะจังหวัดบึงกาฬ

(๗) ข้อมูลการเลี้ยงแพะที่น่าสนใจอื่นๆ ของจังหวัดมีเพิ่มเติมดังนี้(สามารถเพิ่มเติมได้โดยไม่จำกัดความยาว)

.....

.....

.....

.....

.....

.....

.....

ตารางสรุปข้อมูลพื้นฐานการผลิตแพะทั่วไปของพื้นที่เขต 6 ประจำปี พ.ศ. 2567

เขต/ลำดับ	ชวม	จำนวนสมาชิกชวม		แพะเนื้อ (ตัว)			ฟาร์มมาตรฐาน		ฟาร์มปลอดโรค (ฟาร์ม)		จำนวนฟาร์ม		จำนวนแปลงหญ้า (ไร่)		จำนวนฟาร์ม	ฟาร์มกระจายพันธุ์แพะ(ฟาร์ม)	หมอจากแพะ (ราย)	สถานเสกเทียม (ราย)	จำนวนเลี้ยง	ฟอสฟอรัส/แคลเซียม (กิโลกรัม)	ฟอสฟอรัส/แคลเซียม (ราย)	ฟอสฟอรัส/แคลเซียม (ราย)	
		กลุ่ม	ราย	รวม	พ่อพันธุ์	แม่พันธุ์	อื่นๆ	ฟาร์ม (ฟาร์ม)	รวม	ระดับ A	ระดับ B	ขายพันธุ์ (ราย)	รวม	ส่วนตัว									ส่วนกลาง
เขต 6	รวม 9 ชวม	18	449	16,309	774	9,360	6,120	70	24	30	7	28	1,821	641	1,234	26	18	1	7	0	0	0	6
1	ชวมผู้เลี้ยงแพะจังหวัดขอนแก่น	9	254	6,671	185	3,712	2,774	68	5	3	2	27	159	159	54	20	18	0	7	0	0	0	6
2	ชวมผู้เลี้ยงแพะจังหวัดสุโขทัย	1	12	829	56	421	352	0	0	0	0	0	0	0	0	0	0	0	0	0	0	0	0
3	ชวมผู้เลี้ยงแพะจังหวัดอุทัยธานี	4	104	5,272	442	2,842	1,933	0	0	0	0	0	40	40	0	4	0	0	0	0	0	0	0
4	ชวมผู้เลี้ยงแพะจังหวัดพิจิตร	1	15	571	14	492	65	1	1	1	0	1	100	100	0	1	0	0	0	0	0	0	0
5	ชวมผู้เลี้ยงแพะจังหวัดกำแพงเพชร	1	15	963	26	525	412	1	1	7	0	0	100	100	0	1	0	0	0	0	0	0	0
6	ชวมผู้เลี้ยงแพะจังหวัดอุดรธานี	1	37	1,887	45	1,303	539	0	17	19	5	0	1,407	227	1180	0	0	0	0	0	0	0	0
7	ชวมผู้เลี้ยงแพะจังหวัดเพชรบูรณ์	0	0	0	0	0	0	0	0	0	0	0	0	0	0	0	0	0	0	0	0	0	0
8	ชวมผู้เลี้ยงแพะจังหวัดนครสวรรค์	0	0	0	0	0	0	0	0	0	0	0	0	0	0	0	0	0	0	0	0	0	0
9	ชวมผู้เลี้ยงแพะจังหวัดตาก	1	12	116	6	65	45	0	0	0	0	0	15	15	0	0	0	1	0	0	0	0	0

บันทึกข้อมูลผลการดำเนินงานและความก้าวหน้าการพัฒนาและ
ขับเคลื่อนเครือข่ายเกษตรกรผู้เลี้ยงแพะของพื้นที่เขต 6

ก. ข้อมูลทั่วไปด้านการเลี้ยงและการจัดการฟาร์มแพะ

- (1) จำนวนเกษตรกรที่เลี้ยงแพะทั้งหมดของเขต จำนวน 346 ราย จำนวนแพะรวม 16,406 ตัว
จำนวนแพะต่อฟาร์ม เฉลี่ยประมาณฟาร์มละ 47 ตัว
- (2) พันธุ์แพะที่เกษตรกรเลี้ยงส่วนใหญ่ เป็นพันธุ์แพะ (ระบุ) ลูกผสมบอร์-แองโกลนูเบียน คิดเป็น
สัดส่วนประมาณ 80 เปอร์เซนต์ รองลงมาเป็นพันธุ์ (ระบุ) ลูกผสมซาแนน ลูกผสมทอกเกนเบิร์ก
และลูกผสมอัลไพน์ คิดเป็น ประมาณ 20 เปอร์เซนต์
- (3) พันธุ์แพะที่เกษตรกรนิยมเลี้ยงเพิ่มมากขึ้นเรื่อยๆ ได้แก่พันธุ์ (ระบุ).....ลูกผสมบอร์.... มีสาเหตุ
เนื่องจาก.....คิดว่าให้เนื้อเยอะ น้ำหนักดี.....
- (4) โรค และโรคพยาธิที่เกิดขึ้นกับแพะของเกษตรกร เรียงลำดับที่พบเจอ จากมากไปหาน้อย ได้แก่
1.) โรค (ระบุ).....โรคพยาธิภายใน 2.) โรค (ระบุ).....โรคระบบทางเดินอาหาร.....
3.) โรค (ระบุ).....โรคพยาธิในเม็ดเลือด 4.) โรค (ระบุ).....โรคปากและเท้าเปื่อย.....
5.) โรค (ระบุ).....ท้องเสีย.....
- (5) การตายของแพะที่เกษตรกรเลี้ยงโดยทั่วไป ได้แก่ 1.) อัตราการตายของลูกแพะตั้งแต่.....แพะแรกเกิด-หย่านม
ประมาณ 3 เปอร์เซนต์ของจำนวนลูกแพะที่เกิด 2.) อัตราการตายของแพะในช่วงหลังหย่านมถึง.....แพะโตเต็มที่
ประมาณ 3 เปอร์เซนต์.....

ข. ข้อมูลด้านการตลาดแพะ

- (1) ปริมาณแพะที่ผลิตได้ในจังหวัด ในรอบปีที่ผ่านมาผลิตได้เพียงพอหรือไม่ ระบุ (พอ/ไม่พอ)พอ.....
กรณีไม่เพียงพอต้องนำเข้า/เคลื่อนย้ายแพะจากจังหวัดอื่นประมาณปีละ.....-.....ตัว (ปี2560) โดยนำเข้า/
เคลื่อนย้ายแพะจากจังหวัด 1.).....2.).....3.)..... ส่วนใหญ่เป็นแพะพันธุ์
.....-.....น้ำหนักตัวละ.....-.....กิโลกรัม ราคาจากจังหวัดต้นทาง ราคาประมาณตัวละ
.....-.....บาท หรือ กิโลกรัมละ.....-.....บาท
- (2) ราคาที่พ่อค้าคนกลางนำมาขายในจังหวัด ประมาณตัวละ.....2,500 - 3,500.....บาท หรือ
กิโลกรัมละ.....115- 120.....บาท โดยขนาด/น้ำหนักแพะส่วนใหญ่ที่มีการซื้อขายเป็น
น้ำหนัก.....25.....กิโลกรัม/ตัว หรือน้ำหนักระหว่าง.....15 - 25.....กิโลกรัม/ตัว
- (3) กรณีที่จังหวัดท่านส่งออก/เคลื่อนย้ายแพะไปจังหวัดอื่น ในรอบปี 2561 มีการส่งออก/เคลื่อนย้ายแพะออก
ประมาณรวม.....10,000.....ตัว ส่วนใหญ่ส่งไปที่เขต 1).....7.....2).....9 3).....1.....
- (4) ราคาเนื้อแพะ ราคา.....110-125.....บาท/กก.

ผู้ให้ข้อมูล ชื่อ-สกุล.....นางสาวกนกพร พวงเงินมาก ตำแหน่ง.....นักวิชาการสัตวบาลปฏิบัติการ.....
โทรศัพท์มือถือ หมายเลข.....089-6641922.....

ค. ฟาร์มปลอดโรค, ฟาร์มมาตรฐาน, ฟาร์มกระจายพันธุ์แพะและอื่นๆ

- (1) จำนวนฟาร์มปลอดโรค มีรวม 120 ฟาร์ม จำแนกเป็นฟาร์มระดับ A จำนวน 18 ฟาร์ม
ระดับ B จำนวน 102 ฟาร์ม
- (2) จำนวนฟาร์มมาตรฐาน มีรวม 58 ฟาร์ม
- (3) จำนวนฟาร์มกระจายพันธุ์แพะ มีรวม 32 ฟาร์ม

ง. โรงเชือดแพะ-แกะ(ทั้งที่รับรองและยังไม่ได้รับรองจากหน่วยงานกรมปศุสัตว์)/เขียงจำหน่าย/แปรรูป

- (1) จำนวน โรง (ที่รับรองจากกรมปศุสัตว์) จำนวน โรง (ยังไม่ได้รับรองจากกรมปศุสัตว์)
- (2) จำนวนเขียงจำหน่าย - เขียง
- (3) ผู้ฆ่า/แปรรูปแพะ - ราย

จ. ร้านอาหารที่จำหน่ายเมนูอาหารที่ปรุงจากเนื้อแพะ จำนวน - ร้าน ใช้แพะ/เนื้อแพะจำนวน - ตัว/วัน
หรือจำนวน - ตัว/เดือน

ฉ. กรณีที่มีการเลี้ยงแพะนม

- (1) มีจำนวนแพะที่เลี้ยง จำนวน 110 ตัว/ฟาร์ม (เป็นแพะนมที่ได้รับพระราชทานจากสมเด็จพระเทพรัตนราชสุดาฯ สยามบรมราชกุมารี เลี้ยงไว้ที่กลุ่มวิสาหกิจชุมชนผู้เลี้ยงแพะแกะตำบลหนองอย่างทอย อำเภอศรีเทพ จังหวัดเพชรบูรณ์ จำนวน 60 ตัว และแพะนมทั่วไป 50 ตัว) จำนวนเกษตรกร - ราย มีแพะรีดนมจำนวน 35 ตัว/วัน ปริมาณน้ำนมแพะรวม 45 กิโลกรัม/วัน ราคาน้ำนมดิบ 40-50 บาท/กิโลกรัม ราคาน้ำนมพาสเจอร์ไรส์ 100 บาท/กิโลกรัม จำหน่ายเป็นผลิตภัณฑ์ 15 บาท/ขวด (150 มล.)
- (2) กรณีที่มีการแปรรูปเป็นผลิตภัณฑ์ (เช่น สบู่ โลชั่น) โปรดระบุผลิตภัณฑ์ -
- (3) โรงแปรรูปน้ำนมแพะแบบพาสเจอร์ไรส์ (หากมีโปรดระบุ) จำนวน - โรง อื่นๆระบุรายละเอียด -

ช. ข้อมูลด้านเครือข่าย, กลุ่ม, ชมรม และแหล่งเรียนรู้/ฟาร์มสาธิตการเลี้ยงแพะของจังหวัด

- (1) เขตมีการจัดตั้งชมรม/เครือข่ายผู้เลี้ยงแพะระดับเขตชื่อ เครือข่ายผู้เลี้ยงแพะเขต 6
ตั้งมานาน 5 ปี มีสมาชิก รวม 346 ราย จำนวน 22 กลุ่ม
- (2) เขตมีการจัดกลุ่มผู้เลี้ยงแพะ รวม 22 กลุ่ม เกษตรกรรวมประมาณ 346 ราย แพะที่เลี้ยงทั้งหมด รวม 16,405 ตัว เป็นแม่พันธุ์ รวม 9,817 ตัว เป็นพ่อพันธุ์ รวม 426 ตัว เป็นแพะอื่นๆ รวม 6,162 ตัว
- (3) ฟาร์มสาธิตด้านการเลี้ยงแพะที่จังหวัดสนับสนุนหรือใช้ประกอบการถ่ายทอดเทคโนโลยีมี จำนวน 3 ฟาร์ม ได้แก่
- (3.1) ฟาร์ม/เกษตรกร ชื่อ นายวิเชษฐ์ พักแพง เลขที่ 57 หมู่ที่ 4 ตำบล ดอนทอง อำเภอ เมืองพิษณุโลก จังหวัดพิษณุโลก แพะที่เลี้ยง รวม 100 ตัว แม่พันธุ์ 80 ตัว จุดเด่น / จุดแข็งของฟาร์มที่ใช้ถ่ายทอดเทคโนโลยีแก่เกษตรกรรายอื่น ได้แก่ 1.) การจัดการฟาร์ม 2.) แนะนำองค์ความรู้และภูมิปัญญาชาวบ้าน
- (3.2) ฟาร์ม/เกษตรกร ชื่อ นายไพโรจน์ จงใจมั่น เลขที่ 90 หมู่ที่ 9 ตำบล นาสุ่น อำเภอ ศรีเทพ จังหวัดเพชรบูรณ์ จำนวน แพะที่เลี้ยง รวม 198 ตัว แม่พันธุ์ 80 ตัว จุดเด่น / จุดแข็ง ของฟาร์มที่ใช้ถ่ายทอดเทคโนโลยีแก่เกษตรกรรายอื่น ได้แก่ 1.) การจัดการฟาร์ม 2.) แนะนำองค์ความรู้และภูมิปัญญาชาวบ้าน
- (3.3) ฟาร์ม/เกษตรกร ชื่อ นายมานะ ตะกรุดแจ่ม เลขที่ 147 หมู่ที่ 3 ตำบล หนองย่างทอย อำเภอ ศรีเทพ จังหวัดเพชรบูรณ์ จำนวน แพะที่เลี้ยง รวม 77 ตัว แม่พันธุ์ 44 ตัว จุดเด่น / จุดแข็ง ของฟาร์มที่ใช้ถ่ายทอดเทคโนโลยีแก่เกษตรกรรายอื่น ได้แก่ 1.) การจัดการฟาร์ม 2.) แนะนำองค์ความรู้และภูมิปัญญาชาวบ้าน

(3.4) ฟาร์ม/เกษตรกร ชื่อ นายอารีย์ เทศยิ้ม เลขที่ หมู่ที่ 14 ตำบล ดงขุย อำเภอ ชนแดน จังหวัดเพชรบูรณ์ จำนวน แพะที่เลี้ยง รวม 115 แม่พันธุ์ 58 ตัว จุดเด่น / จุดแข็ง ของฟาร์มที่ใช้ถ่ายทอดเทคโนโลยีแก่เกษตรกรรายอื่น ได้แก่ 1.) การจัดการฟาร์ม 2.) แนะนำองค์ความรู้และภูมิปัญญาชาวบ้าน

(3.5) ฟาร์ม/เกษตรกร ชื่อ นายเนติวัฒน์ สมศรีชะ เลขที่ ...2... หมู่ที่...9. ตำบล ลานป่า อำเภอ หล่มสัก... จำนวน แพะที่เลี้ยง รวม.....50..... ตัว แม่พันธุ์.....16.....ตัว จุดเด่น / จุดแข็ง ของฟาร์มที่ใช้ถ่ายทอดเทคโนโลยีแก่เกษตรกรรายอื่น ได้แก่

- 1.) (ระบุ).....การจัดการฟาร์ม..... 2.) (ระบุ).....แนะนำองค์ความรู้และภูมิปัญญาชาวบ้าน.....
3.) (ระบุ)..... 4.) (ระบุ).....

(3.6) ฟาร์ม/เกษตรกร ชื่อ นายประทุม ดวงใจจิตร เลขที่ 90 หมู่ที่ 7 ตำบล ท่ามะเพือง อำเภอ พิษณุ แพะที่เลี้ยง รวม 80 ตัว แม่พันธุ์ 50 ตัว จุดเด่น / จุดแข็งของฟาร์มที่ใช้ถ่ายทอดเทคโนโลยีแก่เกษตรกรรายอื่น ได้แก่ 1.) การจัดการฟาร์ม 2.) แนะนำองค์ความรู้และภูมิปัญญาชาวบ้าน

(3.7) ฟาร์ม/เกษตรกร ชื่อ ทิพวรรณ ฟาร์ม เลขที่ ..113 หมู่ที่..5. ตำบล ...หนองปลิง...อำเภอ...เมือง จำนวน แพะที่เลี้ยง รวม...121... ตัว แม่พันธุ์.....43.....ตัว จุดเด่น / จุดแข็งของฟาร์มที่ใช้ถ่ายทอดเทคโนโลยีแก่เกษตรกรรายอื่น ได้แก่

- 1.) (ระบุ).....การนำส่วนที่เหลือใช้มาหมักทำอาหาร..... 2.) (ระบุ).....เจ้าของฟาร์มมีความเป็นผู้นำ.....
3.) (ระบุ).....เจ้าของฟาร์มความรู้และไฝหาความรู้อยู่เสมอ..... 4.) (ระบุ).....

(3.8) ฟาร์ม/เกษตรกร ชื่อ นายสมพร ฟาร์ม เลขที่ ..25 หมู่ที่..11... ตำบลหนองหลวง..อำเภอลานกระบือ จำนวน แพะที่เลี้ยง รวม...143... ตัว แม่พันธุ์.....122.....ตัว จุดเด่น / จุดแข็งของฟาร์มที่ใช้ถ่ายทอดเทคโนโลยีแก่เกษตรกรรายอื่น ได้แก่

- 1.) (ระบุ).....การเลี้ยงแพะในสวนยางพาราเสริมด้วยต้นข้าวโพดหมัก..... 2.) (ระบุ).....เจ้าของฟาร์มมีความเป็นผู้นำ..... 3.) (ระบุ).....เจ้าของฟาร์มความรู้และไฝหาความรู้อยู่เสมอ..... 4.) (ระบุ).....การควบคุมแพะโดยระบบรั้วไฟฟ้า.....

(4) การผสมเทียมแพะ มีอาสาปศุสัตว์ที่ทำหน้าผสมเทียมแพะ จำนวน 5 ราย มีเป้าหมายการผสมเทียมแพะ จำนวน แม่/ปี น้ำเชื้อสายพันธุ์แพะที่นิยมใช้ในพื้นที่ มีพันธุ์บอร์ เปอร์เซ็นต์ เปอร์เซ็นต์ เปอร์เซ็นต์ พันธุ์อื่นๆ(ระบุ) / เปอร์เซ็นต์

(5) งานประกวดแพะ/แปรรูปผลิตภัณฑ์จากแพะ/นิทรรศการวิชาการแพะของเขต ที่มีการจัดตั้งนี้

(5.1) ปี 2558 ได้แก่ (ชื่องาน) ระหว่างวันที่ ถึง เดือน เป็นเวลา วัน มีเกษตรกรและผู้สนใจเข้าร่วมชมงาน ประมาณ ราย

(5.2) ปี 2559 ได้แก่ (ชื่องาน) ระหว่างวันที่ ถึง เดือน เป็นเวลา วัน มีเกษตรกรและผู้สนใจเข้าร่วมชมงาน ประมาณ ราย

(ข.) ข้อมูลการฝึกอบรมเพื่อแก้ปัญหาและเพิ่มประสิทธิภาพการเลี้ยงแพะ ปีงบประมาณ 2561

- | | | |
|--------------------|---|----------------------------|
| (1) หลักสูตร | การเพิ่มประสิทธิภาพการผลิตและการตลาดแพะ | จำนวนเกษตรกร .. 150 .. ราย |
| (2) หลักสูตร | | จำนวนเกษตรกร ราย |
| (3) หลักสูตร | | จำนวนเกษตรกร ราย |
| (4) หลักสูตร | | จำนวนเกษตรกร ราย |
| (5) หลักสูตร | | จำนวนเกษตรกร ราย |

(ฅ) ข้อมูลการเลี้ยงแพะที่น่าสนใจอื่นๆ ของจังหวัดมีเพิ่มเติม ดังนี้ (สามารถเพิ่มเติมได้โดยไม่จำกัดความยาว)

- หมายเหตุ : 1) กรณีหากไม่มีข้อมูลในข้อใด ขอให้เว้นว่างไว้ในข้อนี้ๆ
2) สามารถปรับ/เพิ่มเติมได้ตามความเหมาะสม

ตารางสรุปข้อมูลพื้นฐานการผลิตแพะหัวไปของพื้นที่เขต 7 ประจำปี พ.ศ. 2567

ชด/ลำดับ	ชื่อบริษัท/ระดับจังหวัด	จำนวนสมาชิกชมรม		แพะเนื้อ (ตัว)			ฟาร์มมาตรฐาน (ฟาร์ม)	GFM	ฟาร์มปลอดโรค (ฟาร์ม)			จำนวนฟาร์ม		จำนวนแปลงปลูก (ไร่)		จำนวนฟาร์ม	ฟาร์มกระจาย พันธุ์แพะ (ฟาร์ม)	หมออาสาแพะ (ราย)	อาสาสมัคร (ราย)	จำนวนเขียง	ฟาร์ม/แปรรูป แพะ(ราย)	ฟาร์ม/แปรรูป แพะ(ราย)	ข้อมูล 31 มกราคม 2567								
		กลุ่ม	ชาย	รวม	พ่อพันธุ์	แม่พันธุ์			อื่นๆ	รวม	ระดับ A	ระดับ B	ชายพันธ์ (ราย)	รวม	ส่วนตัว									ส่วนกลาง	จำนวนฟาร์ม	ฟาร์มกระจาย	หมออาสาแพะ (ราย)	อาสาสมัคร (ราย)	จำนวนเขียง	ฟาร์ม/แปรรูป แพะ(ราย)	ฟาร์ม/แปรรูป แพะ(ราย)
เขต 7	รวม 8 ชมรม	60	1,005	42,705	1,204	18,988	18,961	140	87	41	46	11	1,795	1,722	68	24	6	4	5	0	1	26									
1	ชมรมเกษตรกรเลี้ยงแพะ-แกะสมุทรบุรี	11	142	3,750	120	2,500	1,130		33	15	18		170	170		3		1	1			1									
2	ชมรมเกษตรกรเลี้ยงแพะ-แกะนครปฐม	8	149	5,392	253	3,057	2,082		1	1		3	138	70	68	2	2				1	5									
3	ชมรมเกษตรกรเลี้ยงแพะ-แกะกาญจนบุรี	3	82	13,047	98	3,078	3,670		7	2	1	1	346	346		1															
4	ชมรมเกษตรกรเลี้ยงแพะ-แกะประจวบคีรีขันธ์	9	201	5,345	105	1,823	3,417		55	6	6	1	977	977		7	1		1			14									
5	ชมรมเกษตรกรเลี้ยงแพะ-แกะสมุทรสงคราม	1	10	285	14	165	96											1													
6	ชมรมเกษตรกรเลี้ยงแพะ-แกะสมุทรสาคร	1	28	625	134	283	208					2				3		2	2			1									
7	ชมรมเกษตรกรเลี้ยงแพะ-แกะเพชรบุรี	14	168	4,675	168	2,392	4,774		78	9	7	2	64	64		1															
8	ชมรมเกษตรกรเลี้ยงแพะ-แกะราชบุรี	13	225	9,586	312	5,690	3,584		36	11	25	4	100	95		7	3		1			5									

บันทึกข้อมูลสภาพการเลี้ยงแพะและการส่งเสริมพัฒนาแพะของเขต ๗
(ข้อมูล ณ ๓๑ มกราคม ๒๕๖๗)

ก. ข้อมูลทั่วไปด้านการเลี้ยงและการจัดการฟาร์มแพะ

- (๑) จำนวนเกษตรกรที่เลี้ยงแพะทั้งหมด ของเขต ๗ รวม ๖,๕๖๓ ราย จำนวนแพะรวม ๒๑๙,๐๗๐ ตัว จำนวนแพะเฉลี่ยต่อฟาร์ม ๓๓.๙๐ ตัว
- (๒) พันธุ์แพะที่เกษตรกรเลี้ยงส่วนใหญ่
 - ๑.) พันธุ์ลูกผสมบอร์ คิดเป็นร้อยละ ๕๐
 - ๒.) พันธุ์ลูกผสมแองโกลนูเบียน คิดเป็นร้อยละ ๒๐
 - ๓.) พันธุ์ลูกผสมซาแนน คิดเป็นร้อยละ ๒๐
 - ๔.) อื่นๆ พันธุ์ลูกผสมพื้นเมือง คิดเป็นร้อยละ ๑๐
- (๓) พันธุ์แพะที่นิยมเลี้ยงเพิ่มมากขึ้น ได้แก่พันธุ์ลูกผสมบอร์เนื่องจากรูปร่างดี มีการเจริญเติบโตดี น้ำหนักมากกว่าพันธุ์อื่น และตลาดมีความต้องการ และพันธุ์ลูกผสมซาแนน เนื่องจากแพะเนื้อราคาต่ำลง จึงหันมาเลี้ยงแพะนมมากขึ้น
- (๔) โรค และโรคพยาธิที่เกิดขึ้นกับแพะของเกษตรกร (เรียงจากมากไปหาน้อย) ได้แก่
 - ๑.) โรคพยาธิโรค
 - ๒.) โรคระบบทางเดินหายใจ
 - ๓.) โรคท้องเสีย
 - ๔.) โรคข้ออักเสบ
- (๕) การตายของแพะที่เกษตรกรเลี้ยงโดยทั่วไป ได้แก่
 - ๑.) อัตราการตายของลูกแพะตั้งแต่ แพะแรกเกิด-หย่านม คิดเป็นร้อยละ ๕.๐ ของจำนวนลูกแพะที่เกิด
 - ๒.) อัตราการตายของแพะในช่วงหลังหย่านม - แพะโตเต็มที่ คิดเป็นร้อยละ ๓.๐

ข. ข้อมูลด้านการตลาดแพะ

- (๑) ปริมาณแพะที่ผลิตได้ในเขต ในรอบปีที่ผ่านมามีผลิตได้ ไม่เพียงพอ
 - กรณีไม่เพียงพอต้องนำเข้า/เคลื่อนย้ายแพะจากเขตอื่นประมาณปีละ ๓๖,๘๓๙ ตัว (ปี ๒๕๖๖) โดยนำเข้า/เคลื่อนย้ายแพะจาก ๑) ตาก ๒) พิษณุโลก ๓) นครราชสีมา ส่วนใหญ่เป็นแพะพันธุ์ลูกผสม
 - น้ำหนักตัวละ ๑๕-๓๐ กิโลกรัม ราคาจากต้นทุน - บาท/ตัว หรือ ๘๐-๑๐๐ บาท/กก.
- (๒) ราคาที่พ่อค้าคนกลางนำมาขายในเขต ประมาณ ๒,๕๐๐-๖,๐๐๐ บาท/ตัว หรือ ๘๐-๑๐๐ บาท/กก. โดยขนาด/น้ำหนักแพะที่ซื้อขายประมาณ ๑๐-๑๕, ๒๐-๓๐ และ ๒๕-๖๐ กิโลกรัม/ตัว
- (๓) ปริมาณแพะที่ส่งออก/เคลื่อนย้ายแพะไปพื้นที่อื่น ในรอบปี ๒๕๖๖ มีการส่งออก/เคลื่อนย้ายแพะออกรวม ๒๙๓,๙๓๖ ตัว ส่วนใหญ่ส่งไปที่เขต ๑) เขต ๙ ๒) เขต ๘ ๓) เขต ๔
- (๔) ราคาเนื้อแพะ ราคา ๓๐๐-๖๐๐ บาท/กิโลกรัม

ค. ฟาร์มปลอดโรค, ฟาร์มมาตรฐาน, ฟาร์มกระจายพันธุ์แพะและอื่นๆ

- (๑) จำนวนฟาร์มปลอดโรค รวม ๘๗ ฟาร์ม ระดับ A จำนวน ๔๑ ฟาร์ม ระดับ B จำนวน ๔๖ ฟาร์ม
- (๒) จำนวนฟาร์มมาตรฐาน (GFM) รวม ๑๔๐ ฟาร์ม จำนวนฟาร์มที่ได้รับมาตรฐาน รวม ๖ ฟาร์ม
- (๓) จำนวนฟาร์มกระจายพันธุ์แพะ รวม ๖ ฟาร์ม

ง. โรงเชือดแพะ-แกะ(ทั้งที่รับรองและยังไม่ได้รับรองจากหน่วยงานกรมปศุสัตว์)/เชิงจำหน่าย/แปรรูป

- (๑) จำนวนโรงฆ่ามาตรฐาน ๑ โรง (ที่รับรองจากกรมปศุสัตว์) จำนวน - โรง (ยังไม่ได้รับรองจากกรมปศุสัตว์)
- (๒) จำนวนเชิงจำหน่าย - เชียง
- (๓) ผู้ฆ่า/แปรรูปแพะ ๑ ราย

จ. ร้านอาหารที่จำหน่ายเมนูอาหารที่ปรุงจากเนื้อแพะ จำนวน ๒ ร้านใช้แพะ/เนื้อแพะจำนวน - ตัว/วัน หรือจำนวน - ตัว/เดือน

ฉ. กรณีที่เขตมีการเลี้ยงแพะนม (ข้อมูลจากเครือข่าย)

- (๑) จำนวนแพะนมเพศเมียที่เลี้ยง จำนวน ๑,๘๗๐ ตัว เกษตรกร ๑๑๙ ราย มีแพะรีดนม ๘๖๐ ตัว/วัน ปริมาณน้ำนมรวม ๑,๒๕๐ กก./วัน ราคาน้ำนมดิบ ๔๕-๘๐ บาท/กก. นมพาสเจอร์ไรส์ ๑๐๐-๓๐๐ บาท/กก. จำหน่ายเป็นผลิตภัณฑ์ ๑๕-๕๐ บาท/ขวด (๑๐๐-๒๐๐ มล.)

ผู้ให้ข้อมูล ชื่อ-สกุล.....นางสาวปรางค์ทิพย์ เหลืองอรุณนภา.....ตำแหน่ง.....นักวิชาการสัตวบาลปฏิบัติการ.....
ส่วนส่งเสริมและพัฒนากิจการปศุสัตว์ สำนักงานปศุสัตว์เขต ๗ โทรศัพท์๐๓๔-๒๕๐๙๘๒,๐๙๕-๕๙๘๖๘๖๘.....

- (๒) กรณีที่มีการแปรรูปเป็นผลิตภัณฑ์อื่น ๆ (เช่น สบู่ โลชั่น) โพรตระบุผลิตภัณฑ์ นมสเตอริไรซ์ นมพาสเจอร์ไรซ์ ไอศกรีม สบู่ โลชั่น มูลอัดเม็ด
 (๓) โรงแปรรูปน้ำนมแพะแบบสเตอริไรซ์ (หากมีโพรตระบุ) จำนวน ๒ โรง (วช.ราชบุรี) และบริษัท แวลู ฟาร์มา แอนด์ มิลค์ จำกัด (นครปฐม)

ข. ข้อมูลด้านเครือข่าย, กลุ่ม, ชมรม และแหล่งเรียนรู้/ฟาร์มสาธิตการเลี้ยงแพะของเขต

- (๑) เขตมีการจัดตั้งชมรม/เครือข่ายผู้เลี้ยงแพะระดับเขตชื่อเครือข่ายชมรมเกษตรกรเลี้ยงแพะ-แกะ เขต ๗ (๓๑ มกราคม ๒๕๖๗) มีสมาชิก รวม ๑,๐๐๕ ราย จากชมรม/กลุ่มผู้เลี้ยงแพะ ๘ จังหวัด รวม ๖๐ กลุ่ม
- (๒) เขตมีการจัดกลุ่มผู้เลี้ยงแพะ รวม ๖๐ กลุ่ม เกษตรกร ๑,๐๐๕ ราย แพะที่เลี้ยงรวม ๔๒,๗๐๕ ตัว เป็นแม่พันธุ์ ๑๘,๘๘๘ ตัว พ่อพันธุ์ ๑,๒๓๙ ตัว และแพะอื่นๆ ๑๘,๕๖๑ ตัว
- (๓) ฟาร์มสาธิตด้านการเลี้ยงแพะที่สนับสนุนหรือใช้ประกอบการถ่ายทอดเทคโนโลยี จำนวน ๒๔ ฟาร์ม
- (๓.๑) มั่นคงฟาร์ม เลขที่ ๑๖๑ หมู่ที่ ๑ ตำบลบางหลวง อำเภอบางเลน จังหวัดนครปฐม จำนวนแพะที่เลี้ยง รวม ๗๒ ตัว แม่พันธุ์ ๒๘ ตัว
 จุดเด่น/จุดแข็งของฟาร์ม ได้แก่ ผลิตแพะสายพันธุ์ดี และผลิตภัณฑ์นมแพะ
- (๓.๒) นายกิติแสง ศุภผล บ้านเลขที่ ๒๐/๓ หมู่ ๑ ตำบลห้วยพลู อำเภอนครชัยศรี จังหวัดนครปฐม จำนวนแพะที่เลี้ยง รวม ๓๖ ตัว แม่พันธุ์ ๒๕ ตัว
 จุดเด่น/จุดแข็งของฟาร์ม ได้แก่ การเลี้ยงแพะนม และผลิตนมพาสเจอร์ไรซ์
- (๓.๓) กลุ่มเกษตรกรดอนติฟาร์มแกะ-แพะ ที่อยู่ เลขที่ ๘๙/๑ หมู่ ๔ ตำบลดอนเจดีย์ อำเภอนมทวน จังหวัดกาญจนบุรี จำนวนแพะที่เลี้ยง รวม ๑๕๐ ตัว แม่พันธุ์ ๕๐ ตัว
 จุดเด่นของฟาร์มที่ถ่ายทอดเทคโนโลยี ได้แก่ แพะสายพันธุ์บอร์
- (๓.๔) นางน้ำผึ้ง กำเนิดแจ้ง ที่อยู่ เลขที่ ๓๓/๗ หมู่ที่ ๑๘ ตำบลท่าผา อำเภอบ้านโป่ง จังหวัดราชบุรี จำนวนแพะที่เลี้ยง รวม ๑๐๑ ตัว แม่พันธุ์ ๑ ตัว
 จุดเด่นของฟาร์มที่ถ่ายทอดเทคโนโลยี ได้แก่ การจัดการฟาร์มและการปรับปรุงพันธุ์
- (๓.๕) นายลำ หล่อหลอม ที่อยู่ เลขที่ ๗๑ หมู่ที่ ๓ ตำบลบ้านคา อำเภอบ้านคา จังหวัดราชบุรี จำนวนแพะที่เลี้ยง รวม ๙๕ ตัว แม่พันธุ์ ๖๕ ตัว
 จุดเด่นของฟาร์มที่ถ่ายทอดเทคโนโลยี ได้แก่ การจัดการฟาร์มและการปรับปรุงพันธุ์
- (๓.๖) นายสมตระกูล ไวยครุฑที่อยู่ เลขที่ ๗๙/๓ หมู่ที่ ๔ ตำบลห้วยยางโทน อำเภอบางแพะ จังหวัดราชบุรี จำนวนแพะที่เลี้ยง รวม ๒๐ ตัว แม่พันธุ์ ๑๐ ตัว
 จุดเด่นของฟาร์มที่ถ่ายทอดเทคโนโลยี ได้แก่ การจัดการฟาร์มและการปรับปรุงพันธุ์
- (๓.๗) นายประหยัด สลับเขียว ที่อยู่ เลขที่ ๙/๑ หมู่ที่ ๖ ตำบลเขาแร้ง อำเภอเมืองราชบุรี จังหวัดราชบุรี จำนวนแพะที่เลี้ยง รวม ๒๖ ตัว แม่พันธุ์ ๒๕ ตัว
 จุดเด่นของฟาร์มที่ถ่ายทอดเทคโนโลยี ได้แก่ การจัดการฟาร์มและการปรับปรุงพันธุ์
- (๓.๘) นายสุรชัย ทักษะปิยะบุตร ที่อยู่ เลขที่ ๓๐/๓ หมู่ที่ ๑ ตำบลคลองข่อย อำเภอโพธาราม จังหวัดราชบุรี จำนวนแพะที่เลี้ยง รวม ๔๖ ตัว แม่พันธุ์ ๔๕ ตัว
 จุดเด่นของฟาร์มที่ถ่ายทอดเทคโนโลยี ได้แก่
- | | |
|-----------------------|--|
| ๑.) การจัดการฟาร์ม | ๓.) การปรับปรุงฟาร์มเพื่อรับรองปลอดโรค布鲁เซลไลซิส |
| ๒.) การปรับปรุงพันธุ์ | ๔.) การใช้เครื่องทุนแรงฟาร์มและการใช้นวัตกรรม |
- (๓.๙) นายมุฮัมมัด เมฆลอย เลขที่ ๗/๓ หมู่ ๙ ตำบลอ่างทอง อำเภอเมือง จังหวัดราชบุรี จำนวนแพะที่เลี้ยง ๗๑ ตัวแม่พันธุ์ ๓๕ ตัว
 จุดเด่น/จุดแข็งของฟาร์มที่ใช้ถ่ายทอดเทคโนโลยีแก่เกษตรกรรายอื่น ได้แก่
- | | |
|----------------------------|-----------------------------------|
| ๑.) แหล่งสาธิตฟาร์มปลอดโรค | ๒.) การใช้สมุนไพรในการเลี้ยงสัตว์ |
|----------------------------|-----------------------------------|
- (๓.๑๐) นายเอกรินทร์ ฤาษะนกุล ที่อยู่ เลขที่ ๕๕/๗ หมู่ที่ ๔ ตำบลด่านทับตะโก อำเภอจอมบึง จังหวัดราชบุรี จำนวนแพะที่เลี้ยง รวม ๑๙๘ ตัว แม่พันธุ์ ๗๐ ตัว
 จุดเด่นของฟาร์มที่ถ่ายทอดเทคโนโลยี ได้แก่
- | | |
|-----------------------|--|
| ๑.) การจัดการฟาร์ม | ๓.) การปรับปรุงฟาร์มเพื่อรับรองปลอดโรค布鲁เซลไลซิส |
| ๒.) การปรับปรุงพันธุ์ | ๔.) การจัดการด้านอาหารสัตว์ |

- (๓.๑๑) นายชัชวาล ปานสวย เลขที่ ๒๒๕ หมู่ที่ ๕ ตำบลหนองหญ้าปล้อง อำเภอหนองหญ้าปล้อง จังหวัดเพชรบุรี
จำนวนแพะที่เลี้ยงรวม ๑๑๒ ตัว แม่พันธุ์ ๗๒ ตัว
จุดเด่นของฟาร์มที่ใช้ถ่ายทอดเทคโนโลยี ได้แก่ มีการจัดการฟาร์มที่ดีและมีการจัดการฟาร์มเพื่อรับรองปลอดโรค布鲁เซลโลซิส
- (๓.๑๒) นายจำรัส ยี่มน้อย ที่อยู่ เลขที่ ๒๓๐ หมู่ที่ ๔ ตำบลวังกกพ อำเภอปราณบุรี จังหวัดประจวบคีรีขันธ์
จำนวนแพะที่เลี้ยง รวม ๒๑๐ ตัว แม่พันธุ์ ๗๐ ตัว
จุดเด่นของฟาร์มที่ใช้ถ่ายทอดเทคโนโลยี ได้แก่ มีการจัดการฟาร์มที่ดีและมีการจัดการฟาร์มเพื่อรับรองปลอดโรค布鲁เซลโลซิส
- (๓.๑๓) นายชัชวาล ไกรกลาง เลขที่ ๒๖๕/๑ หมู่ ๑๑ ตำบลหนองตาแต้ม อำเภอปราณบุรี จังหวัดประจวบคีรีขันธ์
จำนวนแพะที่เลี้ยง ๔๐๐ ตัว แม่พันธุ์ ๓๐ ตัว
จุดเด่นของฟาร์มที่ใช้ถ่ายทอดเทคโนโลยี ได้แก่ มีการจัดการฟาร์มและมีการจัดการฟาร์มเพื่อรับรองปลอดโรค布鲁เซลโลซิส
- (๓.๑๔) นายบุญสวย สุวรรณภาพ เลขที่ ๓๔๖ หมู่ ๗ ตำบลศิลาลอย อำเภอสามร้อยยอด จังหวัดประจวบคีรีขันธ์
จำนวนแพะที่เลี้ยง ๒๐ ตัว แม่พันธุ์ ๙ ตัว
จุดเด่นของฟาร์มที่ใช้ถ่ายทอดเทคโนโลยี ได้แก่ มีการจัดการฟาร์มที่ดีและการปรับปรุงพันธุ์
- (๓.๑๕) นายเดชา สังข์แก้ว เลขที่ ๑๕/๑ หมู่ ๔ ตำบลทองมงคล อำเภอบางสะพาน จังหวัดประจวบคีรีขันธ์
จำนวนแพะที่เลี้ยง ๓๕ ตัว แม่พันธุ์ ๒๐ ตัว
จุดเด่นของฟาร์มที่ใช้ถ่ายทอดเทคโนโลยี ได้แก่ มีการจัดการฟาร์มที่ดีและมีการจัดการฟาร์มเพื่อรับรองปลอดโรค布鲁เซลโลซิส
- (๓.๑๖) นายสุขสันต์ เครือแดง เลขที่ ๒๖๙ หมู่ที่ ๘ ตำบลข้างแรก อำเภอบางสะพานน้อย จังหวัดประจวบคีรีขันธ์
จำนวนแพะที่เลี้ยงรวม ๗๕ ตัว แม่พันธุ์ ๒๐ ตัว
จุดเด่น/จุดแข็งของฟาร์มที่ใช้ถ่ายทอดเทคโนโลยีแก่เกษตรกรรายอื่น ได้แก่
๑) การจัดการฟาร์ม ๒) การจัดการฟาร์มเพื่อรับรองปลอดโรค布鲁เซลโลซิส
๓) การปรับปรุงพันธุ์ ๔) การจัดการด้านอาหารสัตว์
- (๓.๑๗) นางดารัฐ โตะวัง เลขที่ ๓๔๖ หมู่ที่ ๑๐ ตำบลอ่าวน้อย อำเภอเมืองฯ จังหวัดประจวบคีรีขันธ์
จำนวนแพะที่เลี้ยงรวม ๑๑๕ ตัว แม่พันธุ์ ๕๐ ตัว
จุดเด่น/จุดแข็งของฟาร์มที่ใช้ถ่ายทอดเทคโนโลยีแก่เกษตรกรรายอื่น ได้แก่
๑) การจัดการฟาร์ม ๒) การจัดการฟาร์มเพื่อรับรองปลอดโรค布鲁เซลโลซิส
๓) การปรับปรุงพันธุ์ ๔) การใช้เครื่องทุ่นแรงฟาร์มและการใช้นวัตกรรม
- (๓.๑๘) นายอภิภัทร พรศิริโชติรัตน์ เลขที่ ๑๓๓/๗ หมู่ที่ ๖ ตำบลอ่าวน้อย อำเภอเมืองฯ จังหวัดประจวบคีรีขันธ์
จำนวนแพะที่เลี้ยงรวม ๘๐ ตัว แม่พันธุ์ ๖๐ ตัว
จุดเด่น/จุดแข็งของฟาร์มที่ใช้ถ่ายทอดเทคโนโลยีแก่เกษตรกรรายอื่น ได้แก่
๑) การจัดการฟาร์ม ๒) การจัดการฟาร์มเพื่อรับรองปลอดโรค布鲁เซลโลซิส
๓) การปรับปรุงพันธุ์ ๔) การจัดการด้านอาหารสัตว์
- (๓.๑๙) นายชิน ศรีท้าว เลขที่ ๑๓๗ หมู่ที่ ๔ ตำบลดอนคา อำเภออู่ทอง จังหวัดสุพรรณบุรี
จำนวนแพะที่เลี้ยง รวม ๒๐๐ ตัว แม่พันธุ์ ๖๐ ตัว
จุดเด่น/จุดแข็งของฟาร์มที่ใช้ถ่ายทอดเทคโนโลยีแก่เกษตรกรรายอื่น ได้แก่
๑) การจัดการปลูกพืชอาหารสัตว์ ๒) การถนอมพืชอาหารสัตว์
- (๓.๒๐) นายสมบูรณ์ แดงหวาน เลขที่ ๒๔/๑ หมู่ที่ ๕ ตำบลมดแดง อำเภอศรีประจันต์ จังหวัดสุพรรณบุรี
จำนวนแพะที่เลี้ยง รวม ๔๐๒ ตัว แม่พันธุ์ ๒๕๐ ตัว
จุดเด่น/จุดแข็งของฟาร์มที่ใช้ถ่ายทอดเทคโนโลยีแก่เกษตรกรรายอื่น ได้แก่
๑) เป็นฟาร์มมาตรฐาน ๒) การใช้สมุนไพรในการเลี้ยงแพะ
- (๓.๒๑) นายธนเดช สอดสี เลขที่ ๑๐๗/๒ หมู่ที่ ๑ ตำบลบางงาม อำเภอศรีประจันต์ จังหวัดสุพรรณบุรี
จำนวนแพะที่เลี้ยง รวม ๔๐ ตัว แม่พันธุ์ ๑๖ ตัว
จุดเด่น/จุดแข็งของฟาร์มที่ใช้ถ่ายทอดเทคโนโลยีแก่เกษตรกรรายอื่น ได้แก่
๑) การทำนมพาสเจอร์ไรซ์ ๒) การแปรรูปผลิตภัณฑ์นม

- (๓.๒๒) นายบุญณดิษฐ์ จาดสมุทร ที่อยู่ ๑๒ หมู่ที่ ๓ ตำบลบางไทรต อำเภอมืองสมุทรสาคร จังหวัดสมุทรสาคร .
จำนวนแพะที่เลี้ยง รวม ๓๐ ตัว แม่พันธุ์ ๒๘ ตัว พ่อพันธุ์ ๒ ตัว
จุดเด่นของฟาร์มที่ถ่ายทอดเทคโนโลยี ได้แก่ การทำปุ๋ยหมักจากมูลแพะและการผสมเทียมแพะ
- (๓.๒๓) นายสุทัศน์ รอดคลองตัน ที่อยู่ ๓๔/๑ หมู่ที่ ๑ ตำบลคลองตัน อำเภอบ้านแพ้ว จังหวัดสมุทรสาคร .
จำนวนแพะที่เลี้ยง รวม ๒๗ ตัว แม่พันธุ์ ๒๕ ตัว พ่อพันธุ์ ๒ ตัว
จุดเด่นของฟาร์มที่ถ่ายทอดเทคโนโลยี ได้แก่ การทำปุ๋ยอินทรีย์และการทำถ่านการเศษเหลือของกระถิน
- (๓.๒๔) นายสมศักดิ์ ทองคำ ที่อยู่ ๘๖/๑๘ หมู่ที่ ๑ ตำบลหลักสาม อำเภอบ้านแพ้ว จังหวัดสมุทรสาคร .
จำนวนแพะที่เลี้ยง รวม ๑๖ ตัว แม่พันธุ์ ๑๕ ตัว พ่อพันธุ์ ๑ ตัว
จุดเด่นของฟาร์มที่ถ่ายทอดเทคโนโลยี ได้แก่ การทำถ่านการเศษเหลือของกระถิน
- (๔) การผสมเทียมแพะ มีอาสาปศุสัตว์ทำหน้าที่ผสมเทียมแพะ ๕ ราย มีเป้าหมายการผสมเทียมแพะจำนวน ๕๕๐ แม่/ปี
น้ำเชื้อแพะที่นิยมในพื้นที่ ๑) พันธุ์บอร์ ๑๐๐% ๒) พันธุ์ทอกเกินเบอร์ก ๑๐๐% ๓) พันธุ์อัลไพน์ ๑๐๐%
๔) พันธุ์คาราฮาลี ๑๐๐% ๕) พันธุ์ชาแนน ๑๐๐% ๖) พันธุ์แองโกลนูเบียน ๑๐๐%
- (๕) งานประกวดแพะ/แปรรูปผลิตภัณฑ์จากแพะ/นิทรรศการวิชาการแพะของจังหวัด ที่มีการจัดดังนี้
๕.๑) การคัดเลือกอาสาปศุสัตว์ดีเด่น เกษตรดีเด่น สถานบันเกษตรกร และสหกรณ์ดีเด่น ประจำปี ๒๕๖๗
๕.๒) การคัดเลือกองค์กรเกษตรกรผู้เลี้ยงแพะดีเด่นระดับเขต ประจำปี ๒๕๖๗
๕.๓) งานแพะแห่งชาติครั้งที่ ๒๐ ประจำปี ๒๕๖๗ ณ สนามช้างองค์การบริหารส่วนจังหวัดกาญจนบุรี
- ข ข้อมูลการฝึกอบรมเพื่อแก้ปัญหาและเพิ่มประสิทธิภาพการเลี้ยงแพะ ปี ๒๕๖๗ ดังนี้
- ๑) หลักสูตร พัฒนาเครือข่ายการผลิตและการตลาดแพะ (นครปฐม กาญจนบุรี ประจวบคีรีขันธ์ สมุทรสงคราม สมุทรสาคร เพชรบุรี และ ราชบุรี)
 - ๒) หลักสูตร การถ่ายทอดเทคโนโลยีการเลี้ยงแพะนม และการแปรรูปน้ำนมแพะ (สุพรรณบุรี)

ตารางสรุปข้อมูลพื้นฐานการผลิตแพะทั่วไปในพื้นที่เขต 8 ประจำปี พ.ศ. 2567

ลำดับ	ชื่อชมรม/กลุ่ม/สหกรณ์ ระดับจังหวัด	จำนวนสมาชิกชมรม		แพะเนื้อ (ตัว)			ฟาร์มมาตรฐาน		ฟาร์มปลอดโรค (ฟาร์ม)		จำนวนฟาร์ม		จำนวนแปลงหญ้า (ไร่)		จำนวนฟาร์ม สต็อค(ฟาร์ม)	ฟาร์มกระจาย พันธุ์แพะ(ฟาร์ม)	หม้ออาสาแพะ (ราย)	อาสาสมัครเพิ่ม (ราย)	จำนวนเลี้ยง จำหน่ายแพะ(เชือก)	พ่อฆ่า/แปรรูป แพะ(ราย)	พ่อค้า/ผู้รวบรวม แพะ(ราย)
		กลุ่ม	ราย	รวม	พ่อพันธุ์	แม่พันธุ์	อื่นๆ	(ฟาร์ม)	รวม	ระดับ A	ระดับ B	ขายพันธุ์ (ราย)	รวม	ส่วนตัว							
๓๑๘	รวม 9 ชมรม	125	1,262	49,942	2,430	27,948	19,564	133	243	93	150	179	3,166	2,501	665	34	29	0	0	0	0
1	ชมรมผู้เลี้ยงแพะจังหวัดภูเก็ต	5	31	1,634	89	909	636	31	31	20	11	4	79	64	15	0	1	0	0	0	0
2	ชมรมผู้เลี้ยงแพะจังหวัดพังงา	13	168	4,102	314	2,228	1,560	1	1	0	1	37	79	77	2	0	0	0	0	0	0
3	ชมรมผู้เลี้ยงแพะจังหวัดนครศรีธรรมราช	23	250	14,511	629	8,166	5,716	58	77	38	39	11	925	711	214	17	17	0	0	0	0
4	ชมรมผู้เลี้ยงแพะจังหวัดระนอง	4	33	722	62	388	272	2	0	0	0	0	122	31	91	2	0	0	0	0	0
5	ชมรมผู้เลี้ยงแพะจังหวัดพังงา	14	161	3,368	209	1,858	1,301	1	8	0	8	0	711	711	0	3	2	0	0	0	0
6	ชมรมผู้เลี้ยงแพะจังหวัดสุราษฎร์ธานี	7	57	6,198	120	3,575	2,503	0	57	0	57	2	59	56	3	1	0	0	0	0	0
7	ชมรมผู้เลี้ยงแพะจังหวัดชุมพร	5	77	3,503	120	1,990	1,393	0	25	15	10	0	555	253	302	8	0	0	0	0	0
8	ชมรมผู้เลี้ยงแพะจังหวัดกระบี่	41	317	10,406	486	5,835	4,085	34	44	20	24	44	276	246	30	0	9	0	0	0	0
9	ชมรมผู้เลี้ยงแพะจังหวัดพัทลุง	13	168	5,499	401	2,999	2,099	6	0	0	0	81	360	352	8	3	0	0	0	0	0

บันทึกข้อมูลสภาพการเลี้ยงแพะและการส่งเสริมพัฒนาแพะ

สำนักงานปศุสัตว์เขต ๘

(ข้อมูล ณ วันที่ ๒๒ เดือน กุมภาพันธ์ .พ.ศ. ๒๕๖๗)

ก. ข้อมูลทั่วไปด้านการเลี้ยงและการจัดการฟาร์มแพะ

- (๑) จำนวนเกษตรกรที่เลี้ยงแพะทั้งหมดในพื้นที่ปศุสัตว์เขต ๘ รวม ๒,๒๙๑ ราย จำนวนแพะรวม ๕๗,๔๘๑ ตัว จำนวนแพะเฉลี่ยต่อฟาร์ม ๒๗ ตัว
- (๒) พันธุ์แพะที่เกษตรกรเลี้ยงส่วนใหญ่
 - ๑.) พันธุ์ลูกผสมบอร์ คิดเป็นร้อยละ ๖๑.๕๐
 - ๒.) พันธุ์ลูกผสมแองโกลนูเบียน คิดเป็นร้อยละ ๑๖.๑๓
 - ๓.) พันธุ์ลูกผสมซาแนน คิดเป็นร้อยละ ๘.๖๗
 - ๔.) อื่นๆพันธุ์ลูกผสมพื้นเมือง คิดเป็นร้อยละ ๑๗.๐๔
- (๓) พันธุ์แพะที่นิยมเลี้ยงเพิ่มมากขึ้น ได้แก่พันธุ์ ลูกผสมบอร์ เนื่องจาก ให้ผลผลิตสูง และมีคุณภาพ การเจริญเติบโตดีและทนต่อสภาพแวดล้อม เป็นที่ต้องการของตลาด
- (๔) โรค และโรคพยาธิที่เกิดขึ้นกับแพะของเกษตรกร (เรียงจากมากไปหาน้อย) ได้แก่
 - ๑.) โรคพยาธิภายใน ๒.) โรคท้องอืด ๓.) โรคระบบทางเดินหายใจ ๔.) โรคปากและเท้าเปื่อย ๕.) โรคแท้งติดต่อ
 - ๖.) โรคไขสมองอักเสบ ๗.) โรคท้องเสีย ๘.) โรคปอดบวม
- (๕) การตายของแพะที่เกษตรกรเลี้ยงโดยทั่วไป ได้แก่
 - ๑.) อัตราการตายของลูกแพะตั้งแต่ แพะแรกเกิด-หย่านม คิดเป็นร้อยละ ๙ ของจำนวนลูกแพะที่เกิด
 - ๒.) อัตราการตายของแพะในช่วงหลังหย่านม - แพะโตเต็มที่ คิดเป็นร้อยละ ๖

ข. ข้อมูลด้านการตลาดแพะ

- (๑) ปริมาณแพะที่ผลิตได้ในจังหวัด ในรอบปีที่ผ่านมาผลิตได้พอ
 - กรณีไม่เพียงพอต้องนำเข้า/เคลื่อนย้ายแพะจากเขตอื่นประมาณปีละ๑,๘๒๑..... ตัว โดยนำเข้า/เคลื่อนย้ายแพะจาก
 - ๑). จังหวัดใกล้เคียง ๒). ราชบุรี ส่วนใหญ่เป็นแพะพันธุ์ลูกผสมบอร์ แองโกลนูเบียน
 - น้ำหนักตัวละ ๒๐.-๔๐. กิโลกรัม ราคาจากต้นทาง ๒,๐๐๐.-๕,๕๐๐.บาท/ตัว หรือ ๗๐.-๑๑๐ บาท/กก.
- (๒) ราคาที่พ่อค้าคนกลางนำมาขายในจังหวัด ประมาณ ๒,๗๐๐.-๕,๐๐๐ บาท/ตัว หรือ ๗๐.-๑๑๐ บาท/กก. โดยขนาด/น้ำหนักแพะที่ซื้อขายประมาณ ๒๐. และ ๓๐ กิโลกรัม/ตัว
- (๓) ปริมาณแพะที่ส่งออก/เคลื่อนย้ายแพะไปพื้นที่อื่น ในรอบปี ๒๕๖๖ มีการส่งออก/เคลื่อนย้ายแพะออกรวม ๒,๕๒๐.ตัว ส่วนใหญ่ส่งไปที่ จังหวัดใกล้เคียง ขายแดนใต้ ภาคกลาง...น้ำหนัก ๒๕.-๔๐ กิโลกรัม ราคา ๗๐ - ๑๑๐ บาท/กิโลกรัม
- (๔) ราคาเนื้อแพะ ราคา ๑๕๐.-๓๕๐ บาท/กิโลกรัม

ค. ฟาร์มปลอดโรค,ฟาร์มมาตรฐาน,ฟาร์มกระจายพันธุ์แพะและอื่นๆ

- (๑) จำนวนฟาร์มปลอดโรค รวม ๒๑๖ ฟาร์ม ระดับ A จำนวน ๘๖ ฟาร์ม ระดับ B จำนวน ๑๓๐ ฟาร์ม
- (๒) จำนวนฟาร์มมาตรฐาน รวม ๒๐๑ ฟาร์ม
- (๓) จำนวนฟาร์มกระจายพันธุ์แพะ รวม ๒๒ ฟาร์ม

ง. โรงเชือดแพะ-แกะ(ทั้งที่รับรองและยังไม่ได้รับรองจากหน่วยงานกรมปศุสัตว์)/เชิงจำหน่าย/แปรรูป

- (๑) จำนวนโรงฆ่ามาตรฐาน ๓ โรง (ที่รับรองจากกรมปศุสัตว์) จำนวน.....โรง (ยังไม่ได้รับรองจากกรมปศุสัตว์)
- (๒) จำนวนเชิงจำหน่าย ๕ เชิง
- (๓) ผู้ฆ่า/แปรรูปแพะ ๕ ราย

จ. ร้านอาหารที่จำหน่ายเมนูอาหารที่ปรุงจากเนื้อแพะ จำนวน ๒๕ ร้านใช้แพะ/เนื้อแพะจำนวน ๕-๑๐ ตัว/วันหรือ ๒๕-๕๐ ตัว/เดือน

ฉ. กรณีที่เขตมีการเลี้ยงแพะนม (ข้อมูลจากเครือข่ายฯ)

- (๑) จำนวนแพะนมเพศเมียที่เลี้ยง จำนวน ๔๗๔ ตัว เกษตรกร ๔๑ ราย มีแพะรีดนม ๒๐.-๕๐ ตัว/วัน ปริมาณน้ำนมรวม ๖.-๑๐๐ กก./วัน ราคาน้ำนมดิบ ๘๐.-๘๐ บาท/กก. นมพาสเจอร์ไรส์ ๑๐๐.บาท/กก. จำหน่ายเป็นผลิตภัณฑ์ ๒๐.-๒๕ บาท/ขวด (๑๐๐-๒๕๐ มล.)
- (๒) กรณีที่มีการแปรรูปเป็นผลิตภัณฑ์ (เช่น สบู่ โลชั่น) โพรดระบุผลิตภัณฑ์ นมสเตอริไรซ์ ไอศกรีม สบู่ โลชั่นมูลัดเม็ด
- (๓) โรงแปรรูปน้ำนมแพะแบบสเตอริไรซ์ (หากมีโปรดระบุ) จำนวน.....โรง อื่นๆระบุรายละเอียด.....

ข. ข้อมูลด้านเครือข่าย, กลุ่ม, ชมรม และแหล่งเรียนรู้/ฟาร์มสาธิตการเลี้ยงแพะของเขต

- (๑) เขตมีการจัดตั้งชมรม/เครือข่ายผู้เลี้ยงแพะระดับจังหวัด ชื่อเครือข่ายผู้เลี้ยงแพะภาคใต้ตอนบน ตั้งมานาน ๑๐ ปี มีสมาชิก ๑,๓๔๙ ราย ชมรม/กลุ่มผู้เลี้ยงแพะ-แกะจังหวัด รวม ๑๑๙ กลุ่ม
- (๒) จังหวัดมีการจัดกลุ่มผู้เลี้ยงแพะ รวม ๑๑๙ กลุ่ม เกษตรกร ๑,๓๔๙ ราย แพะที่เลี้ยงรวม ๔๖,๑๐๒ ตัว เป็นแม่พันธุ์ ๒๖,๐๔๙ ตัว พ่อพันธุ์ ๒,๕๙๑ ตัว และแพะอื่นๆ ๑๗,๔๖๒ ตัว
- (๓) ฟาร์มสาธิตด้านการเลี้ยงแพะที่สนับสนุนหรือใช้ประกอบการถ่ายทอดเทคโนโลยี จำนวน ๓๓ ฟาร์ม

๓.๑ สำนักงานปศุสัตว์จังหวัดชุมพร

- (๓.๑.๑) ชื่อฟาร์ม พงศธรฟาร์ม (ศพก.๖๒) ที่อยู่ ๑๖๓ หมู่ที่ ๖ ตำบลหินแก้ว อำเภอท่าแซะ จังหวัดชุมพร
จำนวนแพะที่เลี้ยง ๑๙ ตัว แม่พันธุ์ ๔ ตัว
จุดเด่น/จุดแข็งของฟาร์มที่ใช้ถ่ายทอดเทคโนโลยีแก่เกษตรกรรายอื่น ได้แก่ การจัดการคอกแพะ
- (๓.๑.๒) ชื่อฟาร์ม ณ บุญศิริมาตาฟาร์ม (ศพก.๖๑) ที่อยู่ ๖๐/๔ หมู่ที่ ๑๐ ตำบลท่าแซะ อำเภอท่าแซะ จังหวัดชุมพร
จำนวนแพะที่เลี้ยง ๒๕ ตัว แม่พันธุ์ ๒๐ ตัว
จุดเด่น/จุดแข็งของฟาร์มที่ใช้ถ่ายทอดเทคโนโลยีแก่เกษตรกรรายอื่น ได้แก่ การแปรรูปนมแพะ
- (๓.๑.๓) ชื่อฟาร์ม สิทธิรักษ์ฟาร์มแพะ (ศพก.๖๑) ที่อยู่ ๑๐/๒ หมู่ที่ ๑๐ ตำบลสพาลี อำเภอปะทิว จังหวัดชุมพร
จำนวนแพะที่เลี้ยง ๒๓ ตัว แม่พันธุ์ ๑๕ ตัว
จุดเด่น/จุดแข็งของฟาร์มที่ใช้ถ่ายทอดเทคโนโลยีแก่เกษตรกรรายอื่น ได้แก่ ปุ๋ยหมักมูลแพะ
- (๓.๑.๔) ชื่อฟาร์ม เพลงวา (ศพก.๖๒) ที่อยู่ ๒๔/๑ หมู่ ๓ ตำบลสพาลี อำเภอปะทิว จังหวัดชุมพร
จำนวนแพะที่เลี้ยง ๗๘ ตัว แม่พันธุ์ ๓๘ ตัว
จุดเด่น/จุดแข็งของฟาร์มที่ใช้ถ่ายทอดเทคโนโลยีแก่เกษตรกรรายอื่น ได้แก่ การใช้สมุนไพรเพิ่มสุขภาพแพะ
- (๓.๑.๕) ชื่อฟาร์ม แสงศรีฟาร์ม ที่อยู่ ๗๘ หมู่ที่ ๓ ตำบลคูริง อำเภอท่าแซะ จังหวัดชุมพร
จำนวนแพะที่เลี้ยง ๒๑ ตัว แม่พันธุ์ ๑๐ ตัว
จุดเด่น/จุดแข็งของฟาร์มที่ใช้ถ่ายทอดเทคโนโลยีแก่เกษตรกรรายอื่น ได้แก่ การใช้ทางปาล์มหั่นละเอียดเลี้ยงแพะ
- (๓.๑.๖) ชื่อฟาร์ม สุชาติฟาร์มแพะ ที่อยู่ ๙๒ หมู่ที่ ๑๐ ตำบลท่าข้าม อำเภอท่าแซะ จังหวัดชุมพร
จำนวนแพะที่เลี้ยง ๖๓ ตัว แม่พันธุ์ ๕๐ ตัว
จุดเด่น/จุดแข็งของฟาร์มที่ใช้ถ่ายทอดเทคโนโลยีแก่เกษตรกรรายอื่น ได้แก่ ผลิตแพะสายพันธุ์
- (๓.๑.๗) ชื่อฟาร์ม ฤกษ์ดีฟาร์มแพะ (ศพก.๖๖) ที่อยู่ ๑๖๔ หมู่ที่ ๑๑ ตำบลหาดยาย อำเภอหลังสวน จังหวัดชุมพร
จำนวนแพะที่เลี้ยง ๙๘ ตัว แม่พันธุ์ ๔๔ ตัว
จุดเด่น/จุดแข็งของฟาร์มที่ใช้ถ่ายทอดเทคโนโลยีแก่เกษตรกรรายอื่น ได้แก่ การจัดการฟาร์มแพะ

๓.๒ สำนักงานปศุสัตว์จังหวัดกระบี่

- (๓.๒.๑) ชื่อฟาร์ม ใจแอนท์ (นายปิวิวัฒน์ บัวขาว) ที่อยู่ ๙๑ หมู่ที่ ๕ ตำบลเขาชน อำเภอปลายพระยา จังหวัดกระบี่
จำนวนแพะที่เลี้ยง ๗๕ ตัว แม่พันธุ์ ๒๐ ตัว
จุดเด่น/จุดแข็งของฟาร์มที่ใช้ถ่ายทอดเทคโนโลยีแก่เกษตรกรรายอื่น ได้แก่ สามารถนำวัตถุดิบในท้องถิ่นมาประยุกต์ใช้ในการผลิตอาหารสัตว์ได้เองเป็นการลดต้นทุนการผลิตอาหารฟาร์ม
- (๓.๒.๒) ชื่อฟาร์ม ศรวรุณฟาร์ม (นายศรวรุณ มาชะโว) ที่อยู่ ๓๐ หมู่ที่ ๕ ตำบลคีรีวง อำเภอปลายพระยา จังหวัดกระบี่
จำนวนแพะที่เลี้ยง ๕๘ ตัว แม่พันธุ์ ๔๐ ตัว
จุดเด่น/จุดแข็งของฟาร์มที่ใช้ถ่ายทอดเทคโนโลยีแก่เกษตรกรรายอื่น ได้แก่ สามารถนำสมุนไพรในท้องถิ่นมาใช้รักษาควบคู่กับยารักษาโรคทางการแพทย์ได้ และลดต้นทุนการรักษาสัตว์ได้ และสามารถผลิตอาหารสัตว์ได้เองเพื่อลดต้นทุนการผลิต

- (๓.๒.๓) ชื่อฟาร์ม ฟาร์มแพะไร่ใหญ่ ที่อยู่ ๑๐๐ หมู่ที่ ๑ ตำบลเหนือคลอง อำเภอเหนือคลอง จังหวัดกระบี่
จำนวนแพะที่เลี้ยง ๔๕ ตัว แม่พันธุ์ ๓๐ ตัว
จุดเด่น/จุดแข็งของฟาร์มที่ใช้ถ่ายทอดเทคโนโลยีแก่เกษตรกรรายอื่น ได้แก่ มีการเลี้ยงแบบครบวงจรการผลิต
- (๓.๒.๔) ชื่อฟาร์ม กลุ่มเลี้ยงแพะบ้านสมิหลิง ที่อยู่ ๕๕/๑ หมู่ที่ ๔ ตำบลแหลมสัก อำเภออ่าวลึก จังหวัดกระบี่
จำนวนแพะที่เลี้ยง ๕๑๖ ตัว แม่พันธุ์ ๗๐ ตัว
จุดเด่น/จุดแข็งของฟาร์มที่ใช้ถ่ายทอดเทคโนโลยีแก่เกษตรกรรายอื่น ได้แก่ สามารถผลิตอาหารลดต้นทุนได้เพื่อลดต้นทุน
- (๓.๒.๕) ชื่อฟาร์ม กลุ่มเลี้ยงแพะบ้านทุ่งต้นไทร ที่อยู่ ๒๗/๙ หมู่ที่ ๓ ตำบลบ้านกลาง อำเภออ่าวลึก จังหวัดกระบี่
จำนวนแพะที่เลี้ยง ๑๑๒ ตัว แม่พันธุ์ ๖๓ ตัว
จุดเด่น/จุดแข็งของฟาร์มที่ใช้ถ่ายทอดเทคโนโลยีแก่เกษตรกรรายอื่น ได้แก่ สามารถผลิตอาหารลดต้นทุนได้เพื่อลดต้นทุน
- (๓.๒.๖) ชื่อฟาร์ม กลุ่มเลี้ยงแพะบ้านกลาง ที่อยู่ ๓๙/๔ หมู่ที่ ๓ ตำบลบ้านกลาง อำเภออ่าวลึก จังหวัดกระบี่
จำนวนแพะที่เลี้ยง ๑๓๗ ตัว แม่พันธุ์ ๘๐ ตัว
จุดเด่น/จุดแข็งของฟาร์มที่ใช้ถ่ายทอดเทคโนโลยีแก่เกษตรกรรายอื่น ได้แก่ สามารถผลิตอาหารลดต้นทุนได้เพื่อลดต้นทุน

๓.๓ สำนักงานปศุสัตว์จังหวัดพัทลุง

- (๓.๓.๑) ชื่อฟาร์ม ทองสมฟาร์ม ที่อยู่ ๒๐๕ หมู่ที่ ๔ ตำบลพนมวัง อำเภอกวนขนุน จังหวัดพัทลุง
จำนวนแพะที่เลี้ยง ๔๘ ตัว แม่พันธุ์ ๔๕ ตัว
จุดเด่น/จุดแข็งของฟาร์มที่ใช้ถ่ายทอดเทคโนโลยีแก่เกษตรกรรายอื่น ได้แก่ ผลิตอาหาร TMR นำเทคโนโลยีการผลิตผสมเทียมมาใช้ในการปรับปรุงพันธุ์ และมีการแปรรูปผลิตภัณฑ์
- (๓.๓.๒) ชื่อฟาร์ม วินัยฟาร์ม ที่อยู่ ๗ หมู่ที่ ๑๒ ตำบลชุมพล อำเภอศรีนครินทร์ จังหวัดพัทลุง
จำนวนแพะที่เลี้ยง ๔๔ ตัว แม่พันธุ์ ๒๗ ตัว
จุดเด่น/จุดแข็งของฟาร์มที่ใช้ถ่ายทอดเทคโนโลยีแก่เกษตรกรรายอื่น ได้แก่ มุ่งเน้นการปรับปรุงพันธุ์เพื่อจำหน่ายสายพันธุ์
- (๓.๓.๓) ชื่อฟาร์ม ศรีบรรพตฟาร์มแพะ ที่อยู่ ๑๘๐ หมู่ที่ ๒ ตำบลตะพาน อำเภอศรีบรรพต จังหวัดพัทลุง
จำนวนแพะที่เลี้ยง ๖๗ ตัว แม่พันธุ์ ๓๐ ตัว
จุดเด่น/จุดแข็งของฟาร์มที่ใช้ถ่ายทอดเทคโนโลยีแก่เกษตรกรรายอื่น ได้แก่ การพัฒนาปรับปรุงพันธุ์เพื่อจำหน่ายสายพันธุ์

๓.๔ สำนักงานปศุสัตว์จังหวัดตรัง

- (๓.๔.๑) ชื่อฟาร์ม เสาศีฟาร์ม ที่อยู่ ๕๙/๑ หมู่ที่ ๖ ตำบลปะเหลียน อำเภอปะเหลียน จังหวัดตรัง
จำนวนแพะที่เลี้ยง ๑๒ ตัว แม่พันธุ์ ๖ ตัว
จุดเด่น/จุดแข็งของฟาร์มที่ใช้ถ่ายทอดเทคโนโลยีแก่เกษตรกรรายอื่น ได้แก่ การใช้สมุนไพร และการเลี้ยงแพะ
- (๓.๔.๒) ชื่อฟาร์ม ชาวเขาฟาร์ม ที่อยู่ ๔๕ หมู่ที่ ๗ ตำบลบางเป้า อำเภอกันตัง จังหวัดตรัง
จำนวนแพะที่เลี้ยง ๘๘ ตัว แม่พันธุ์ ๔๘ ตัว
จุดเด่น/จุดแข็งของฟาร์มที่ใช้ถ่ายทอดเทคโนโลยีแก่เกษตรกรรายอื่น ได้แก่ การแปรรูปผลิตภัณฑ์จากนมแพะ
- (๓.๔.๓) ชื่อฟาร์ม วรวิทย์ฟาร์ม ที่อยู่ ๗๓/๓ หมู่ที่ ๘ ตำบลหาดสำราญ อำเภอหาดสำราญ จังหวัดตรัง
จำนวนแพะที่เลี้ยง ๔๕ ตัว แม่พันธุ์ ๒๕ ตัว
จุดเด่น/จุดแข็งของฟาร์มที่ใช้ถ่ายทอดเทคโนโลยีแก่เกษตรกรรายอื่น ได้แก่ การใช้สมุนไพร และอาหารลดต้นทุนในการเลี้ยงแพะ

๓.๕ สำนักงานปศุสัตว์จังหวัดนครศรีธรรมราช

- (๓.๕.๑) ชื่อฟาร์ม พรรณทิพย์ฟาร์มแพะ ที่อยู่ บ้านเลขที่ - หมู่ที่ - ตำบลเขาพระทอง อำเภอชะอวด จังหวัดนครศรีธรรมราช
จำนวนแพะที่เลี้ยง ๑๗๔ ตัว แม่พันธุ์ ๑๑๐ ตัว
จุดเด่น/จุดแข็งของฟาร์มที่ใช้ถ่ายทอดเทคโนโลยีแก่เกษตรกรรายอื่น ได้แก่ การจัดการระบบการเลี้ยง
- (๓.๕.๒) ชื่อฟาร์ม บุญมีฟาร์ม ที่อยู่ ๔ หมู่ที่ ๒ ตำบลเขาพระบาท อำเภอเชียรใหญ่ จังหวัดนครศรีธรรมราช
จำนวนแพะที่เลี้ยง ๒๑๒ ตัว แม่พันธุ์ ๑๒๔ ตัว
จุดเด่น/จุดแข็งของฟาร์มที่ใช้ถ่ายทอดเทคโนโลยีแก่เกษตรกรรายอื่น ได้แก่ การแปรรูปผลิตภัณฑ์จากนมแพะ
- (๓.๕.๓) ชื่อฟาร์ม นายมนต์ชัย มูลอัฐ ที่อยู่ บ้านเลขที่ - หมู่ที่ - ตำบลทุ่งใหญ่ อำเภอทุ่งใหญ่ จังหวัดนครศรีธรรมราช
จำนวนแพะที่เลี้ยง ๒๔ ตัว แม่พันธุ์ ๒๒ ตัว
จุดเด่น/จุดแข็งของฟาร์มที่ใช้ถ่ายทอดเทคโนโลยีแก่เกษตรกรรายอื่น ได้แก่ การใช้อาหารลดต้นทุน
- (๓.๕.๔) ชื่อฟาร์ม พรประคองฟาร์ม ที่อยู่ บ้านเลขที่ - หมู่ที่ - ตำบลควนพัง อำเภอร่อนพิบูลย์ จังหวัดนครศรีธรรมราช
จำนวนแพะที่เลี้ยง ๒๙๙ ตัว แม่พันธุ์ ๑๘๐ ตัว
จุดเด่น/จุดแข็งของฟาร์มที่ใช้ถ่ายทอดเทคโนโลยีแก่เกษตรกรรายอื่น ได้แก่ เทคนิคการผสมเทียม การปรับปรุงสายพันธุ์ การจัดการระบบการเลี้ยง การเลี้ยงแพะเพื่อประกวด

๓.๖ สำนักงานปศุสัตว์จังหวัดระนอง

- (๓.๖.๑) ชื่อฟาร์ม รัชพงศ์ ที่อยู่ ๖/๔ หมู่ที่ ๔ ตำบลเขี้ยวเหลียง อำเภอกะเปอร์ จังหวัดระนอง
จำนวนแพะที่เลี้ยง ๔๕ ตัว แม่พันธุ์ ๒๘ ตัว
จุดเด่น/จุดแข็งของฟาร์มที่ใช้ถ่ายทอดเทคโนโลยีแก่เกษตรกรรายอื่น ได้แก่ การเลี้ยงแพะ
- (๓.๖.๒) ชื่อฟาร์ม ประทุม ที่อยู่ ๖๓/๑ หมู่ที่ ๑ ตำบลหงาว อำเภอเมือง จังหวัดระนอง
จำนวนแพะที่เลี้ยง ๒๗ ตัว แม่พันธุ์ ๙ ตัว
จุดเด่น/จุดแข็งของฟาร์มที่ใช้ถ่ายทอดเทคโนโลยีแก่เกษตรกรรายอื่น ได้แก่ การทำนมแพะ
- (๓.๖.๓) ชื่อฟาร์ม ถวัลย์ ที่อยู่ ๑๒๕/๒ หมู่ที่ ๗ ตำบลปากจั่น อำเภอกระบุรี จังหวัดระนอง
จำนวนแพะที่เลี้ยง ๓๑ ตัว แม่พันธุ์ ๑๒ ตัว
จุดเด่น/จุดแข็งของฟาร์มที่ใช้ถ่ายทอดเทคโนโลยีแก่เกษตรกรรายอื่น ได้แก่ การเลี้ยงแพะและการทำนมแพะ

๓.๗ สำนักงานปศุสัตว์จังหวัดพังงา

- (๓.๗.๑) ชื่อฟาร์ม.....ที่อยู่.....
จำนวนแพะที่เลี้ยง.....ตัว แม่พันธุ์.....ตัว
จุดเด่น/จุดแข็งของฟาร์มที่ใช้ถ่ายทอดเทคโนโลยีแก่เกษตรกรรายอื่น ได้แก่.....

๓.๘ สำนักงานปศุสัตว์จังหวัดภูเก็ต

- (๓.๘.๑) ชื่อฟาร์ม มณีรัตน์ฟาร์มแพะโฮมสเตย์ ที่อยู่ ๗๕/๒ หมู่ที่ ๘ ตำบลรัชฎา อำเภอเมือง จังหวัดภูเก็ต
จำนวนแพะที่เลี้ยง ๒๑ ตัว แม่พันธุ์ ๖ ตัว
จุดเด่น/จุดแข็งของฟาร์มที่ใช้ถ่ายทอดเทคโนโลยีแก่เกษตรกรรายอื่น ได้แก่ การแปรรูปผลิตภัณฑ์จากนมแพะ
- (๓.๘.๒) ชื่อฟาร์ม ปราโมทย์ ที่อยู่ ๑๗๗/๑๕ หมู่ที่ ๑ ตำบลเทพกระษัตรี อำเภอถลาง จังหวัดภูเก็ต
จำนวนแพะที่เลี้ยง ๖๐ ตัว แม่พันธุ์ ๕๖ ตัว
จุดเด่น/จุดแข็งของฟาร์มที่ใช้ถ่ายทอดเทคโนโลยีแก่เกษตรกรรายอื่น ได้แก่ ฟาร์มเครือข่ายสัตว์พันธุ์ดี และมีการผลิตอาหารลดต้นทุนไว้ใช้เอง

๓.๙ สำนักงานปศุสัตว์จังหวัดสุราษฎร์ธานี

- (๓.๙.๑) ชื่อฟาร์ม ลือชาฟาร์ม ที่อยู่ ๗๓ หมู่ที่ ๒ ตำบลสองแพรก อำเภอชัยบุรี จังหวัดสุราษฎร์ธานี
จำนวนแพะที่เลี้ยง ๑๘๒ ตัว แม่พันธุ์ ๑๘๐ ตัว
จุดเด่น/จุดแข็งของฟาร์มที่ใช้ถ่ายทอดเทคโนโลยีแก่เกษตรกรรายอื่น ได้แก่ การเลี้ยงวิธีธรรมชาติ
- (๓.๙.๒) ชื่อฟาร์ม ทวีศักดิ์ฟาร์ม ที่อยู่ ๔๑/๒ หมู่ที่ ๑ ตำบลบ้านนา อำเภอบ้านนาเดิม จังหวัดสุราษฎร์ธานี
จำนวนแพะที่เลี้ยง ๓๐๔ ตัว แม่พันธุ์ ๑๓๐ ตัว
จุดเด่น/จุดแข็งของฟาร์มที่ใช้ถ่ายทอดเทคโนโลยีแก่เกษตรกรรายอื่น ได้แก่ การเลี้ยงแพะแบบครบวงจร
- (๓.๙.๓) ชื่อฟาร์ม เอกรัตนฟาร์ม ที่อยู่ ๘๐ หมู่ ๑๑ ตำบลน้ำหัก อำเภอคีรีรัฐนิคม จังหวัดสุราษฎร์ธานี
จำนวนแพะที่เลี้ยง ๑,๘๗๒ ตัว แม่พันธุ์ ๑,๒๕๐ ตัว
จุดเด่น/จุดแข็งของฟาร์มที่ใช้ถ่ายทอดเทคโนโลยีแก่เกษตรกรรายอื่น ได้แก่ การจัดการด้านการเลี้ยงแพะ

(๔) การผสมเทียมแพะ มีอาสาปศุสัตว์ทำหน้าที่ผสมเทียมแพะ...๔...ราย มีเป้าหมายการผสมเทียมแพะจำนวน...๖๐๐...แม่/ปี
น้ำเชื้อแพะที่นิยมในพื้นที่ ๑) พันธุ์บอร์...๕๐.....% ๒) พันธุ์แองโกลนูเบียน...๕๐...% ๓) พันธุ์อัลไพน์.....%
๔) พันธุ์คารายาลี.....% ๕) พันธุ์ชาแนน.....% ๖) พันธุ์ทอกเก็นเบอร์ก.....%

- (๕) งานประกวดแพะ/แปรรูปผลิตภัณฑ์จากแพะ/นิทรรศการวิชาการแพะของเขต ที่มีการจัดดังนี้
 - ๕.๑) ประจำปี ๒๕๖๖ (ชื่องาน)
 - ๑.๑ งาน.....
วันที่ เป็นเวลา.....วัน มีเกษตรกรและผู้สนใจเข้าร่วมชมงาน ประมาณราย
 - ๑.๒ งาน.....
วันที่ เป็นเวลา.....วัน มีเกษตรกรและผู้สนใจเข้าร่วมชมงาน ประมาณราย
 - ๑.๓ งาน.....
วันที่ เป็นเวลา.....วัน มีเกษตรกรและผู้สนใจเข้าร่วมชมงาน ประมาณราย
 - ๑.๔ งาน.....
วันที่ เป็นเวลา.....วัน มีเกษตรกรและผู้สนใจเข้าร่วมชมงาน ประมาณราย
 - ๑.๕ งาน.....
วันที่ เป็นเวลา.....วัน มีเกษตรกรและผู้สนใจเข้าร่วมชมงาน ประมาณราย

(๖) ข้อมูลการฝึกอบรมเพื่อแก้ปัญหาและเพิ่มประสิทธิภาพการเลี้ยงแพะ ปี ๒๕๖๖ ดังนี้
- ปี หลักสูตร.....จำนวนเกษตรกร.....ราย
- ปี หลักสูตร.....จำนวนเกษตรกร.....ราย
- ปี หลักสูตร.....จำนวนเกษตรกร.....ราย

(๗) ข้อมูลการเลี้ยงแพะที่น่าสนใจอื่นๆ ของจังหวัดมีเพิ่มเติมดังนี้(สามารถเพิ่มเติมได้โดยไม่จำกัดความยาว)
.....
.....
.....
.....

ตารางสรุปบันทึกข้อมูลพื้นฐานการกีดกันในพื้นที่เขต 9 ประจำปี พ.ศ. 2567

เขต/ ลำดับ	ชมรม/กลุ่ม/เครือข่าย ระดับอำเภอ	จำนวนสมาชิกชมรม		แพะเนื้อ (ตัว)			ฟาร์มมาตรฐาน (ฟาร์ม)	ฟาร์มปลอดโรค (ฟาร์ม)		จำนวนฟาร์มชาย พันธุ์ (ราย)	จำนวนแปลงหญ้า (ไร่)		จำนวนฟาร์ม สาธิต(ฟาร์ม)	ฟาร์มกระจาย พันธุ์แพะ(ฟาร์ม)	หมออาสาแพะ (ราย)	อาสาสมัครแพะ (ราย)	จำนวนเชิง จัดทำแพะ(เชิง)	ผู้ดำเนินการ แพะ(ราย)	พ่อค้า/ผู้รวบรวม แพะ(ราย)			
		กลุ่ม	ราย	รวม	พ่อพันธุ์	แม่พันธุ์		ขนาดอื่นๆ	รวม		ระดับ A	ระดับ B								รวม	ส่วนตัว	ส่วนกลาง
เขต 9	รวม 5 ชมรม	248	3,301	24,027	3,215	13,353	7,429	1	132	53	80	42	1,429	1,394	35	27	26	87	10	9	24	56
1	ชมรมผู้เลี้ยงแพะจังหวัดนครราชสีมา	37	815	4,914	613	2,688	1,613	0	2	0	2	22	307	307	0	8	15	0	0	0	10	18
2	ชมรมผู้เลี้ยงแพะจังหวัดสงขลา	68	1,029	5,773	1,327	3,383	1,063	0	89	47	42	6	363	328	35	6	6	2	2	5	4	5
3	ชมรมผู้เลี้ยงแพะจังหวัดสุพรรณบุรี	74	761	6,060	400	3,560	2,100	0	0	0	0	5	393	393	0	7	3	81	4	4	5	20
4	ชมรมผู้เลี้ยงแพะจังหวัดยะลา	49	481	4,492	710	2,379	1,403	1	1	1	1	1	236	236	0	0	1	2	0	0	1	1
5	ชมรมผู้เลี้ยงแพะจังหวัดปัตตานี	20	215	2,788	165	1,343	1,250	0	40	5	35	8	130	130	0	6	1	2	2	0	4	12

บันทึกข้อมูลผลการดำเนินงานและความก้าวหน้าการพัฒนาและขับเคลื่อนเครือข่ายเกษตรกร
ผู้เลี้ยงแพะของสำนักงานปศุสัตว์เขต 9 ปี 2567

ก. ข้อมูลทั่วไปด้านการเลี้ยงและการจัดการฟาร์มแพะ

- (1) จำนวนเกษตรกรที่เลี้ยงแพะทั้งหมด จำนวน 43,776 ราย จำนวนแพะรวม 252,642 ตัว เลี้ยงแพะเฉลี่ย 8 ตัว/ราย ซึ่งจากจำนวนแพะทั้งหมด แบ่งเป็นแพะเนื้อ 24,7807 ตัว แพะนม 4,835 ตัว คิดเป็น 2%
- (2) พันธุ์แพะที่เกษตรกรเลี้ยงส่วนใหญ่ เป็นแพะพันธุ์พื้นเมือง คิดเป็นสัดส่วนประมาณ 58%
รองลงมาเป็นแพะพันธุ์ลูกผสมลูกผสมบอร์ ลูกผสมแองโกลนูเบียน ลูกผสมแพะพันธุ์เบสิกเบงกอล
- (3) พันธุ์แพะที่เกษตรกรนิยมเลี้ยงเพิ่มมากขึ้นเรื่อยๆ ได้แก่ พันธุ์ลูกผสมแองโกลนูเบียน พันธุ์ลูกผสมบอร์ สาเหตุเนื่องจากพันธุ์แองโกลนูเบียน ทนต่อสภาพอากาศและทนโรคได้ดี พันธุ์บอร์ให้น้ำหนักดี แข็งแรง เลี้ยงง่าย อัตราการเจริญเติบโตเร็ว อัตราการให้ลูกแฝดสูง
- (4) โรค และโรคพยาธิที่เกิดขึ้นกับแพะของเกษตรกร เรียงลำดับที่พบเจอ จากมากไปหาน้อย ได้แก่
 - 1) โรคพยาธิภายใน/ภายนอก 2) โรคระบบทางเดินหายใจ 3) โรคท้องอืด 4) โรคท้องเสีย 5) โรคปอดบวม
- (5) การตายของแพะที่เกษตรกรเลี้ยงโดยทั่วไป
 - 1) อัตราการตายของลูกแพะตั้งแต่ แรกเกิด - ก่อนหย่านม ประมาณ 9% ของจำนวนลูกแพะที่เกิด
 - 2) อัตราการตายของแพะในช่วงหลังหย่านม - แพะโตเต็มที่ที่เกิดจากการป่วย ประมาณ 3.4%

ข. ข้อมูลด้านการตลาดแพะ

- (1) ปริมาณแพะที่ผลิตได้ในจังหวัด ในรอบปีที่ผ่านมาผลิตได้เพียงพอหรือไม่ ระบุ (พอ/ไม่พอ) ไม่พอและมีการนำเข้าจากนครสวรรค์ เพชรบุรี ประจวบคีรีขันธ์ พัทลุง และราชบุรี
- (2) ราคาที่พ่อค้าคนกลางนำมาขายในจังหวัด ประมาณ 3,500 บาท (พ่อแม่พันธุ์) หรือ กิโลกรัมละ 120-200 บาท โดยขนาด/น้ำหนักแพะส่วนใหญ่ที่มีการซื้อขายเป็นน้ำหนัก 35 กิโลกรัม/ตัว
ส่วนราคาแพะมีชีวิตที่ซื้อขายเพื่อชำแหละ ราคา กิโลกรัมละ 100-120 บาท
- (3) กรณีที่อำเภอท่านส่งออก/เคลื่อนย้ายไปเขตอื่น ในรอบปี 2567 มีการส่งออก/เคลื่อนย้ายแพะออกประมาณรวม.....ตัว ส่วนใหญ่ส่งไปเขต 1).....2).....3).....4) ราคาเนื้อแพะ ราคา.....บาท/กก.
- (4) ประมาณความต้องการใช้แพะของพื้นที่เขต 9 ในรอบ 1 ปี
 - บริโภคทั่วไป ประมาณ 16,000ตัว/ปี แพะอายุประมาณ 1-2 ปี น้ำหนัก 15-30 กิโลกรัม
 - บริโภคในช่วงเดือนรอมฎอน ประมาณ 800 ตัว/ปี ต้องการแพะอายุ 1-2 ปี น้ำหนัก 15-30 กิโลกรัม
 - อากีเกาะห์ ประมาณ 5,100 ตัว/ปี ต้องการแพะอายุ 2 ปีขึ้นไป น้ำหนัก 30-40 กิโลกรัม/ตัว
 - กรุบ้าน ประมาณ 175 ตัว/ปี ต้องการแพะอายุ 2 ปีขึ้นไป น้ำหนัก 30-40 กิโลกรัม/ตัว
 - เมาลิด ประมาณ 210 ตัว/ปี ต้องการแพะอายุ 1-2 ปีขึ้นไป น้ำหนัก 25-30 กิโลกรัม/ตัว
 - อื่นๆ(แก่กับ.....) ประมาณ 5,300 ตัว/ปี ต้องการแพะอายุ 6 เดือน-1 ปี น้ำหนัก 15-20 กิโลกรัม/ตัว

ค. ฟาร์มปลอดโรค, ฟาร์มมาตรฐาน, ฟาร์มกระจายพันธุ์แพะและอื่นๆ

- (1) จำนวนฟาร์มปลอดโรค มีรวม 133 ฟาร์ม จำแนกเป็นฟาร์มระดับ A จำนวน 54 ฟาร์ม ระดับ B จำนวน 79 ฟาร์ม
- (2) จำนวนฟาร์มมาตรฐาน มีรวม 3 ฟาร์ม จำนวนฟาร์มที่ได้รับการรับรอง GFM มีรวม 206 ฟาร์ม
- (3) จำนวนฟาร์มเครือข่ายสัตว์พันธุ์ดีกรมปศุสัตว์ มีรวม 37 ฟาร์ม

ง. โรงเชือดแพะ-แกะ (ทั้งที่รับรองและยังไม่ได้รับรองจากหน่วยงานกรมปศุสัตว์)/เชิงจำหน่าย/แปรรูป

- (1) จำนวน 1 โรง (ที่รับรองจากกรมปศุสัตว์) จำนวน 2 โรง (ยังไม่ได้รับรองจากกรมปศุสัตว์)
- (2) จำนวนเชิงจำหน่ายเนื้อแพะ 9 เชิง
- (3) ผู้ฆ่า/แปรรูปแพะ 20 ราย

จ. ร้านอาหารที่จำหน่ายเมนูอาหารที่ปรุงจากเนื้อแพะ จำนวน 23 ร้าน ใช้แพะ/เนื้อแพะจำนวน - ตัว/วัน หรือจำนวน 256 ตัว/เดือน

ฉ. กรณีที่อำเภอมีการเลี้ยงแพะนม

- (1) มีจำนวนแพะที่เลี้ยง จำนวน 4,646 ตัว จำนวนเกษตรกร 465 ราย เฉลี่ย 10 ตัว/ราย มีแพะรีดนม จำนวน 1,384 ตัว/วัน ปริมาณน้ำนมแพะ รวม 1,402 กิโลกรัม/วัน ราคาน้ำนมดิบ 80บาท/กิโลกรัม จำหน่ายผลิตภัณฑ์ - ขวด/บาท
- (2) กรณีที่มีการแปรรูปเป็นผลิตภัณฑ์อื่น ๆ (เช่น สบู่ โลชั่น) โพรดระบุผลิตภัณฑ์ไอศกรีมนมแพะบรรจุขนาด 1 ถ้วย ราคา 35 บาท
- (3) โรงแปรรูปน้ำนมแพะแบบพาสเจอร์ไรส์ (หากมีโพรดระบุ) จำนวน 1โรง อื่นๆ ระบุรายละเอียด ในพื้นที่จังหวัดยะลา

ช. ข้อมูลเครือข่าย ชมรม/แหล่งเรียนรู้/ฟาร์มสาธิตการเลี้ยงแพะของจังหวัด

- (1) จังหวัดมีการจัดตั้งชมรม/เครือข่ายผู้เลี้ยงแพะระดับจังหวัดชื่อ ชมรมเกษตรกรผู้เลี้ยงแพะ-แกะจังหวัดปัตตานี มีสมาชิก รวม 215 ราย จำนวน 20 กลุ่ม แพะทั้งหมด 2,788 ตัว เป็นแม่พันธุ์ รวม 1,343 ตัว เป็นพ่อพันธุ์ รวม 195 ตัว เป็นแพะขนาดอื่น ๆ รวม 1,250 ตัว
- (2) ข้อมูลพื้นฐานเกี่ยวกับองค์กร/กลุ่มเกษตรกรเลี้ยงแพะในจังหวัด
 - มีกลุ่มเกษตรกรเลี้ยงแพะจดทะเบียนกลุ่มกับกรมปศุสัตว์ จำนวน 308 กลุ่ม และกลุ่มที่เข้าร่วมชมรม/เครือข่ายเกษตรกรเลี้ยงแพะของจังหวัด จำนวน 20 กลุ่ม สมาชิกรวมประมาณ 215 ราย
 - มีกลุ่มเกษตรกรเลี้ยงแพะที่จดทะเบียนเป็นวิสาหกิจชุมชน จำนวน.....วิสาหกิจชุมชน และมีวิสาหกิจชุมชนที่เข้าร่วมชมรม จำนวน 20 วิสาหกิจ สมาชิกรวมประมาณ 215 ราย
 - มีสหกรณ์เกษตรกรเลี้ยงแพะ จำนวน 1 สหกรณ์ มีสมาชิกรวม 67 คน ได้แก่ สหกรณ์เครือข่ายแพะ-แกะจังหวัดปัตตานี
 - มีชมรม/เครือข่ายเกษตรกรเลี้ยงแพะระดับอำเภอ จำนวน 12 ชมรม/เครือข่าย สมาชิกรวมประมาณ 120 ราย
- (3) แหล่งเรียนรู้/ฟาร์มสาธิตด้านการเลี้ยงแพะที่จังหวัดสนับสนุนหรือใช้ประกอบการถ่ายทอดเทคโนโลยี มีจำนวน 12 ฟาร์ม (ยกตัวอย่างฟาร์มที่เด่น ๆ 3 ฟาร์ม หรือมากกว่า) ได้แก่
 - (3.1) ฟาร์ม/เกษตรกร ชื่อ นายอนาวิน เปาะซู เลขที่ 24/2 หมู่ที่ 5 ตำบล กระเสาะ อำเภอมายอ จำนวน แพะที่เลี้ยง รวม 40 ตัว แม่พันธุ์ 24 ตัว จุดเด่น / จุดแข็งของฟาร์มที่ใช้ถ่ายทอดเทคโนโลยีแก่เกษตรกรรายอื่น ได้แก่
 - 1.) เป็นศูนย์เรียนรู้การเพิ่มประสิทธิภาพการผลิตสินค้าเกษตร (ศพก.) เครือข่ายด้านปศุสัตว์
 - 2.)แปรรูปผลิตภัณฑ์จากนมแพะ
 - (3.2) ฟาร์ม/เกษตรกร ชื่อสุสอฟา ดาราบากอ เลขที่ 56..หมู่ที่ 2 ตำบลตะโละ อำเภอยะหริ่ง จำนวนแพะที่เลี้ยง รวม 32 ตัว แม่พันธุ์ 18 ตัว จุดเด่น / จุดแข็งของฟาร์มที่ใช้ถ่ายทอดเทคโนโลยีแก่เกษตรกรรายอื่น ได้แก่
 - 1.) เป็นศูนย์เรียนรู้การเพิ่มประสิทธิภาพการผลิตสินค้าเกษตร (ศพก.) เครือข่ายด้านปศุสัตว์
 - 2.) ปลูกพืชอาหารสัตว์
 - 3.) ทำหญ้าหมัก

(3.3) ฟาร์ม/เกษตรกร ชื่อ นายดลมีชี เจมะ เลขที่ 88/7 หมู่ที่ 4 ตำบลปะนาเระ อำเภอปะนาเระ จำนวน แพะที่เลี้ยง รวม 80 ตัว แม่พันธุ์ 25 ตัว จุดเด่น / จุดแข็งของฟาร์มที่ใช้ถ่ายทอดเทคโนโลยีแก่เกษตรกรรายอื่น ได้แก่

- 1.) เป็นศูนย์เรียนรู้การเพิ่มประสิทธิภาพการผลิตสินค้าเกษตร (ศพก.) เครือข่ายด้านปศุสัตว์
- 2.) ปลูกพืชอาหารสัตว์
- 3.) ทำหญ้าหมัก

(3.4) ฟาร์ม/เกษตรกร ชื่อ นายพินิจ ศรีเศวต เลขที่ 65 หมู่ที่ 9 ตำบลบาละ อำเภอกาบัง จำนวนแพะที่เลี้ยง รวม 20 ตัว แม่พันธุ์ 10 ตัว จุดเด่น / จุดแข็งของฟาร์มที่ใช้ถ่ายทอดเทคโนโลยีแก่เกษตรกรรายอื่น ได้แก่

(3.5) ฟาร์ม/เกษตรกร ชื่อ นางสาวชูรีนา การิอูมา เลขที่ 121/1 หมู่ที่ 6 ตำบลगतอง อำเภอยะหา จำนวน แพะที่เลี้ยง รวม 36 ตัว แม่พันธุ์ 14 ตัว จุดเด่น / จุดแข็งของฟาร์มที่ใช้ถ่ายทอดเทคโนโลยีแก่เกษตรกรรายอื่น

(3.6) ฟาร์ม/เกษตรกร ชื่อ นายอาดำ หลงจิ เลขที่ 117 หมู่ที่ 11 ตำบลฉลุง อำเภอเมืองสตูล จำนวนแพะที่เลี้ยง รวม 55 ตัว แม่พันธุ์ 20 ตัว จุดเด่น / จุดแข็งของฟาร์มที่ใช้ถ่ายทอดเทคโนโลยีแก่เกษตรกรรายอื่น

(3.7) ฟาร์ม/เกษตรกร ชื่อ นายสมหมาย สุขสำราญ เลขที่ 231 หมู่ที่ 2 ตำบลปาล์มพัฒนา อำเภอมะนัง จำนวน แพะที่เลี้ยง รวม 85 ตัว แม่พันธุ์ 40 ตัว จุดเด่น / จุดแข็งของฟาร์มที่ใช้ถ่ายทอดเทคโนโลยีแก่เกษตรกรรายอื่น

(3.8) ฟาร์ม/เกษตรกร ชื่อ นายหมีด หลังใหญ่ เลขที่ - หมู่ที่ 2 ตำบลสาคร อำเภอท่าแพ จำนวน แพะที่เลี้ยง รวม 40 ตัว แม่พันธุ์ 18 ตัว จุดเด่น / จุดแข็งของฟาร์มที่ใช้ถ่ายทอดเทคโนโลยีแก่เกษตรกรรายอื่น

(3.9) ฟาร์ม/เกษตรกร ชื่อ นายรอซาลี หอมะแอ เลขที่ 1/13 หมู่ที่ 6 ตำบลทุ่งพอ อำเภอสะบ้าย้อย จังหวัดสงขลา โทร 098-6843477 จำนวนแพะที่เลี้ยง รวม 25 ตัว แม่พันธุ์ 10 ตัว จุดเด่น / จุดแข็งของฟาร์มที่ใช้ถ่ายทอดเทคโนโลยีแก่เกษตรกรรายอื่น ได้แก่

- 1) การคัดเลือกปรับปรุงสายพันธุ์แพะ

และมีองค์ความรู้/ภูมิปัญญาท้องถิ่น เรื่อง.....

(3.10) ฟาร์ม/เกษตรกร ชื่อ นายพุทธิพงษ์ พิธีวัชรพล เลขที่ 41 หมู่ที่ 1 ตำบล ลำไพล อำเภอเทพา จังหวัดสงขลา โทร 086-8935556 จำนวนแพะที่เลี้ยง รวม 51 ตัว แม่พันธุ์ 24 ตัว จุดเด่น / จุดแข็งของฟาร์มที่ใช้ถ่ายทอดเทคโนโลยีแก่เกษตรกรรายอื่น ได้แก่

- 1) การจัดการฟาร์ม

และมีองค์ความรู้/ภูมิปัญญาท้องถิ่น เรื่อง การใช้หยวกกล้วยผสมกับอาหารสำเร็จรูปเพื่อลดต้นทุนค่าอาหาร

ข. ข้อมูลการฝึกอบรมเพื่อแก้ปัญหาและเพิ่มประสิทธิภาพการเลี้ยงแพะ ปี 2566

- (1) หลักสูตร การอบรมเชิงปฏิบัติการเทคนิคการเลี้ยงปศุสัตว์ จำนวนเกษตรกร 80 ราย
- (2) หลักสูตร การเพิ่มประสิทธิภาพของเกษตรกรและผลิตปศุสัตว์สู่ Smart Farmer จำนวนเกษตรกร 40 ราย

ณ. ข้อมูลการเลี้ยงแพะที่น่าสนใจอื่นๆ ของเขตมีเพิ่มเติม ดังนี้ (สามารถเพิ่มเติมได้โดยไม่จำกัดความยาว)

.....

หมายเหตุ : สามารถปรับ/เพิ่มเติมเนื้อหา หรือประเด็นได้ตามความเหมาะสมเพื่อความสมบูรณ์ของข้อมูล

ผู้ให้ข้อมูล : ชื่อ น ตำแหน่งนักวิชาการสัตวบาลปฏิบัติการ โทร...087-2913487....

ชื่อองค์ความรู้/ภูมิปัญญา/ผลิตภัณฑ์
 การใช้สมุนไพรในสัตว์
 ผู้ให้ข้อมูล ชื่อเกษตรกรเจ้าของ ศูนย์เครือข่าย ศพก. (ด้านปศุสัตว์)
 นาย การิม แปงณะ
 ที่อยู่ บ้านเลขที่ ๑๘/๓ หมู่ที่ ๔ ตำบล ป่าบอน อำเภอโคกโพธิ์ จังหวัดปัตตานี
 เบอร์โทรศัพท์ ๐๘-๑๒๗๒-๙๘๐๘
 รายละเอียดองค์ความรู้/ภูมิปัญญา

ลูกยอ

สรรพคุณ : รักษาอาการสัตว์ไม่กินหญ้า เบื่ออาหาร
 วัสดุอุปกรณ์ : ลูกยอ ๓ ส่วน เกลือ ๑ ส่วน น้ำ ๑ ส่วน
 วิธีการทำ : ตาลูกยอตำให้ละเอียดแล้วขยำด้วยเกลือ ผสมด้วยน้ำ แล้วกรองน้ำใสขวด หมักไว้ ๕ - ๗ วัน

วิธีการใช้ : นำน้ำลูกยอ กรอกให้สัตว์กินตอนเช้า
 การใช้ใบช่อยแก้ท้องอืดในแพะ



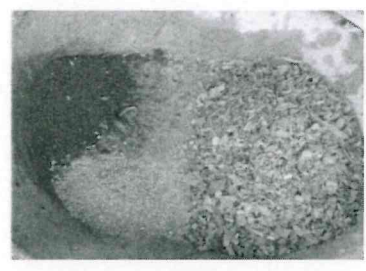
การทำอาหารเสริมหมักน้ำตาล

ผู้ให้ข้อมูล อลี นรินทร์ หมู่ที่ 1 ตำบลนาทอน อำเภอทุ่งหว้า จังหวัดสตูล
เบอร์โทรศัพท์ 087-3983285

รายละเอียดองค์ความรู้/ภูมิปัญญา

วัสดุอุปกรณ์

- (1.) กากปาล์มบ่น 1 กิโลกรัม
- (2.) เนื้อเยื่อโคนทางปาล์ม 10 กิโลกรัม
- (3.) อาหารสำเร็จรูป 3 กิโลกรัม
- (4.) น้ำหมัก 1 ลิตร



วิธีทำ

- 1.) นำกากปาล์มบ่นเนื้อเยื่อโคนทางปาล์มสับ และอาหารสำเร็จรูป มาผสมเข้าด้วยกัน
- (2.) เมื่อผสมคลุกเคล้ากันแล้ว ใส่น้ำหมักคลุกเคล้าอีกรอบพอหมาดๆ
- (3.) นำให้สัตว์กินได้ทันที

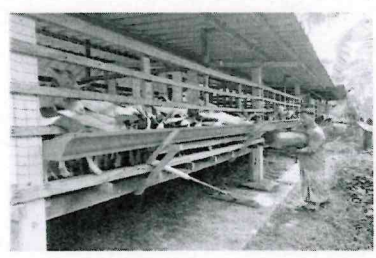


วิธีใช้

นำส่วนที่คลุกเคล้ามาให้แพะกินได้เลย ส่วนที่เหลือสามารถใส่ถังหมักเก็บไว้ได้นาน 3 วันแล้วดำเนินการผสมใหม่ เพื่อให้ได้อาหารที่ใหม่เสมอ

ประโยชน์

พืชอาหารสัตว์ต่างๆ ที่เก็บรักษาไว้ในสภาพความชื้นสูงในที่ไม่มีอากาศ ซึ่งการเก็บถนอมในลักษณะนี้สามารถอยู่ได้เป็นเวลานาน โดยส่วนประกอบต่างๆ และคุณค่าอาหารไม่เปลี่ยนแปลงสำหรับไว้ใช้เป็นอาหารสัตว์ในช่วงขาดแคลนหญ้าสด ประเภทของหญ้าหมัก ทำแบบ “หญ้าหมักสด” คือ หญ้าหมักที่ได้จากการใช้พืช เพื่อไล่ความชื้นออกให้เหลือน้อยที่สุด แล้วจึงนำมาบรรจุลงภาชนะหมัก และต้องสับให้สั้นเพื่อให้การอัดแน่นได้ดี เนื่องจากความชื้นต่ำหญ้าหมักชนิดนี้ต้องเก็บในภาชนะบรรจุอย่างดีเพื่อป้องกันไม่ให้อากาศเข้าได้



การตลาด

- 1. ช่องทางการจำหน่าย -
- 2. ราคา -

