

คู่มือปฏิบัติงาน

โครงการพัฒนาศักยภาพการผลิตและการตลาดโคเนื้อรองรับ FTA

(ฉบับแก้ไขเพิ่มเติมครั้งที่ ๒)



โดยกองส่งเสริมและพัฒนาการปศุสัตว์

กรมปศุสัตว์

๗ มิถุนายน ๒๕๖๖

คู่มือปฏิบัติงานโครงการพัฒนาศักยภาพการผลิตและการตลาดโคเนื้อรองรับ FTA (ฉบับแก้ไขเพิ่มเติมครั้งที่ ๒)

๑. หน่วยงานรับผิดชอบ

- กองส่งเสริมและพัฒนาการปศุสัตว์
- สำนักงานปศุสัตว์เขต ๑, ๕, ๖ และ ๗
- ศูนย์วิจัยการผสมเทียมและเทคโนโลยีชีวภาพในพื้นที่สำนักงานปศุสัตว์เขต ๕, ๖ และ ๗ ที่กำกับดูแลสำนักงานปศุสัตว์จังหวัดเชียงราย, ตาก, นครสวรรค์ และราชบุรี
- ศูนย์วิจัยและพัฒนาอาหารสัตว์ในพื้นที่สำนักงานปศุสัตว์เขต ๑, ๕, ๖ และ ๗ ที่กำกับดูแลสำนักงานปศุสัตว์จังหวัดเชียงราย, ตาก, นครสวรรค์, ราชบุรี และชัยนาท
- ศูนย์วิจัยและบำรุงพันธุ์สัตว์ในพื้นที่สำนักงานปศุสัตว์เขต ๑, ๕, ๖ และ ๗ ที่กำกับดูแลสำนักงานปศุสัตว์จังหวัดเชียงราย, ตาก, นครสวรรค์, ราชบุรี และชัยนาท
- ดำนบกักกันสัตว์ในพื้นที่สำนักงานปศุสัตว์เขต ๑, ๕, ๖ และ ๗ ที่กำกับดูแลสำนักงานปศุสัตว์จังหวัดเชียงราย, ตาก, นครสวรรค์, ราชบุรี, ชัยนาท และสุพรรณบุรี
- สำนักงานปศุสัตว์จังหวัดเชียงราย, ตาก, นครสวรรค์, ราชบุรี, ชัยนาท และสุพรรณบุรี

๒. วัตถุประสงค์

๑. เพื่อพัฒนาศักยภาพเพิ่มขีดความสามารถการผลิตโคเนื้อและเนื้อโคให้สามารถแข่งขันได้
๒. เพื่อพัฒนาประสิทธิภาพระบบโลจิสติกส์เพิ่มมูลค่า ลดต้นทุน
๓. เพื่อสร้างความเข้มแข็งให้กับเครือข่ายการผลิตตลอดห่วงโซ่
๔. เพื่อเพิ่มขีดความสามารถการตลาด สามารถแข่งขันรองรับผลกระทบที่จะเกิดจาก FTA ได้

๓. ระยะเวลาดำเนินการ

ระยะเวลาโครงการ ๑๐ ปี (๑๗ กุมภาพันธ์ ๒๕๖๓ – ๑๖ กุมภาพันธ์ ๒๕๗๓)

๔. หลักเกณฑ์และเงื่อนไขของโครงการพัฒนาศักยภาพการผลิตและการตลาดโคเนื้อเพื่อรองรับ FTA

๔.๑ นิยาม กำหนดนิยามตามคู่มือโครงการฯ เพื่อให้เข้าใจตรงกัน ดังนี้

- ๔.๑.๑ วิสาหกิจชุมชน หมายถึง เครือข่ายวิสาหกิจชุมชนที่เข้าร่วมโครงการ จำนวน ๔ แห่ง ดังนี้
 - ๔.๑.๑.๑ เครือข่ายวิสาหกิจชุมชนโคเนื้อล้านนา จังหวัดเชียงราย ประกอบด้วย จังหวัดเชียงราย แม่ฮ่องสอน เชียงใหม่ ลำปาง น่าน แพร่ พะเยา ลำพูน
 - ๔.๑.๑.๒ วิสาหกิจชุมชนกลุ่มเครือข่ายพัฒนาโคเนื้อ จังหวัดตาก ประกอบด้วย จังหวัดตาก สุโขทัย กำแพงเพชร อุทัยธานี
 - ๔.๑.๑.๓ วิสาหกิจชุมชนผู้เลี้ยงโคเนื้อคุณภาพดีตากฟ้า จังหวัดนครสวรรค์ ประกอบด้วย จังหวัดนครสวรรค์ ชัยนาท ลพบุรี สระบุรี เพชรบูรณ์ พิจิตร พิษณุโลก อุดรดิตถ์
 - ๔.๑.๑.๔ เครือข่ายวิสาหกิจชุมชนโคเนื้อไทย จังหวัดราชบุรี ประกอบด้วย จังหวัดสุพรรณบุรี กาญจนบุรี นครปฐม ราชบุรี เพชรบุรี ประจวบคีรีขันธ์

ทั้งนี้ วิสาหกิจชุมชน ทั้ง ๔ แห่ง สามารถเปิดรับสมัครสมาชิกเพิ่มเติมจากทุกจังหวัดทั่วประเทศที่ยอมรับและปฏิบัติตามเงื่อนไขของวิสาหกิจชุมชนฯ ได้

๔.๑.๒ บริษัท...

๔.๑.๒ บริษัท หมายถึง บริษัท พรีเมียม บีพี จำกัด

๔.๑.๓ โครงการฯ FTA หมายถึง “โครงการพัฒนาศักยภาพการผลิตและการตลาดโคเนื้อรองรับ FTA”

๔.๑.๔ สมาชิก หมายถึง สมาชิกภายใต้วิสาหกิจชุมชนตามข้อ ๔.๑.๑

๔.๑.๕ ประเภทการขุนโค ประกอบด้วย โคก่อนขุน โคขุนกลางน้ำ โคขุนปลายน้ำ

๔.๑.๕.๑ โคก่อนขุน คือ โคหลังหย่านม อายุไม่เกิน ๑๐ เดือน น้ำหนักไม่ต่ำกว่า ๒๐๐ กิโลกรัม

๔.๑.๕.๒ โคขุนกลางน้ำ คือ โคอายุไม่เกิน ๑๘ เดือน น้ำหนักอยู่ในช่วง ๓๕๐ - ๔๐๐ กิโลกรัม

๔.๑.๕.๓ โคขุนปลายน้ำ คือ โคขุนพร้อมแปรรูป อายุไม่เกิน ๓ ปี น้ำหนักไม่ต่ำกว่า ๕๕๐ กิโลกรัม

๔.๒ เป้าหมายของโครงการฯ

๔.๒.๑ พัฒนาศักยภาพเพื่อเพิ่มขีดความสามารถการผลิตโคเนื้อทั้งปริมาณและคุณภาพเชื่อมโยงตลาด

ครบวงจร

๔.๒.๑.๑ ถ่ายทอดเทคโนโลยีเพื่อเพิ่มขีดความสามารถการผลิตโคเนื้อคุณภาพ

๑) ฝึกอบรมเกษตรกรผู้เลี้ยงแม่โคเพื่อผลิตลูก จำนวน ๔๒๐ ราย

๒) ฝึกอบรมเกษตรกรผู้เลี้ยงโคก่อนขุน และโคขุน จำนวน ๑๔๐ ราย

๓) ประชุมสัมมนาเจ้าหน้าที่กรมปศุสัตว์ ร่วมกับเกษตรกร จำนวน ๗๐ ราย

๔.๒.๑.๒ ถ่ายทอดเทคโนโลยีการผลิตโคเนื้อและเนื้อโคคุณภาพสูง

๑) ฝึกอบรมเกษตรกรหลักสูตร การเลี้ยงโคเนื้อเพื่อผลิตเนื้อโคคุณภาพสูง จำนวน ๑๕๐ ราย

๒) ฝึกอบรมเกษตรกรหลักสูตร กระบวนการผลิตเนื้อโคคุณภาพสูง จำนวน ๑๕๐ ราย

๔.๒.๒ เสริมสร้างความเข้มแข็งเครือข่ายผู้ผลิตเชื่อมโยงกับตลาดและประสิทธิภาพระบบโลจิสติกส์

๔.๒.๒.๑ ส่งเสริมเกษตรกรรวมกลุ่มเป็นเครือข่ายการผลิตโคต้นน้ำ กลางน้ำ จำนวน ๔ วิสาหกิจชุมชน

๑) สนับสนุนเงินทุนหมุนเวียนวิสาหกิจชุมชนสำหรับรับซื้อลูกโคหย่านมาจากสมาชิกในเครือข่าย
เข้าเลี้ยงในคอกกลางเป็นโคก่อนขุน จำนวน ๓ วิสาหกิจชุมชน และเงินทุนหมุนเวียนสำหรับคอกกลางที่เลี้ยงโคขุน
จำนวน ๓ วิสาหกิจชุมชน

๒) สร้างโรงเรือนเลี้ยงโคขุนปลายน้ำ จำนวน ๓ โรงเรือน (เครือข่ายวิสาหกิจชุมชนโคเนื้อล้านนา
จังหวัดเชียงราย)

๓) ปรับปรุงคอกกลางเลี้ยงโคขุนกลางน้ำ (Feedlot) ขนาด ๔๐๐ ตัว ๑ แห่ง (เครือข่าย
วิสาหกิจชุมชนโคเนื้อไทย จังหวัดราชบุรี)

๔.๒.๒.๒ ปรับปรุงฟาร์มโคนม พร้อมโรงเรือนและอุปกรณ์ (Central Feedlot) จัดหาครุภัณฑ์
อุปกรณ์ ดำเนินการเลี้ยงโคก่อนขุนพร้อมจัดหาปัจจัยการผลิต และซื้อโคขุนปลายน้ำเพื่อแปรรูป จำนวน ๑ แห่ง
เพื่อรองรับการขยายตัวของเครือข่าย (บริษัท พรีเมียม บีพี จำกัด)

๔.๒.๓ เพิ่มประสิทธิภาพการผลิตเนื้อโคขุนคุณภาพเพื่อเพิ่มมูลค่า และทดแทนการนำเข้าเนื้อโค
จำนวน ๑ แห่ง โดยปรับปรุงอาคารผลิต ระบบทำความเย็น ระบบไฟฟ้า และการขนส่ง (บริษัท พรีเมียม บีพี จำกัด)

๔.๓ คุณสมบัติของวิสาหกิจชุมชน

๔.๓.๑ จัดทะเบียนวิสาหกิจชุมชน ตาม พ.ร.บ.วิสาหกิจชุมชน พ.ศ. ๒๕๔๘

๔.๓.๒ วิสาหกิจชุมชนต้องจัดทำระบบบัญชีที่เกี่ยวข้อง เช่น บัญชีทรัพย์สินของกลุ่ม บัญชีต้นทุน
การประกอบอาชีพ บัญชีรายรับ-รายจ่าย

๔.๓.๓ วิสาหกิจชุมชนจะต้องมีทุนเรือนหุ้นไม่ต่ำกว่า ๕๐,๐๐๐ บาท

๔.๓.๔ วิสาหกิจชุมชน...

๔.๓.๔ วิสาหกิจชุมชนต้องมีแผนการผลิตและแผนการตลาดที่ชัดเจน มีสัญญาซื้อ-ขาย ระหว่าง ผู้ซื้อ-ผู้ขาย
 ๔.๓.๕ วิสาหกิจชุมชนต้องไม่เคยผิดนัดชำระหนี้เงินทุนของทางราชการ เว้นแต่ส่วนราชการที่รับผิดชอบ
 เงินทุน จะเห็นว่ามิใช่ความผิดของวิสาหกิจชุมชนที่ไม่สามารถชำระหนี้คืนได้

๔.๓.๖ วิสาหกิจชุมชนคัดเลือกสมาชิกที่มีคุณสมบัติตามที่กำหนดไว้ในข้อ ๔.๔

๔.๔ คุณสมบัติของสมาชิกที่เข้าร่วมโครงการ

- ๔.๔.๑ เป็นสมาชิกของวิสาหกิจชุมชนหรือเกษตรกรที่มีคุณสมบัติตามที่วิสาหกิจชุมชนกำหนด
 ๔.๔.๒ สมาชิกที่เข้าร่วมโครงการฯ ต้องขึ้นทะเบียนเกษตรกรผู้เลี้ยงสัตว์กับกรมปศุสัตว์ ๑ ครั้งเวียน
 เท่ากับ ๑ สิทธิ์
 ๔.๔.๓ มีสัญชาติไทยอายุ ๒๐ ปีบริบูรณ์ขึ้นไป ณ วันทำสัญญา มีความสมัครใจเข้าร่วมโครงการฯ
 และผ่านการรับรองคุณสมบัติจากคณะกรรมการวิสาหกิจชุมชน
 ๔.๔.๔ เป็นเกษตรกรที่สมัครและลงนามในใบสมัครเข้าร่วมโครงการฯ พร้อมส่งเอกสารหลักฐานต่างๆ
 ให้กับวิสาหกิจชุมชน
 ๔.๔.๕ เป็นผู้ไม่เคยถูกให้ออกจากสหกรณ์ วิสาหกิจชุมชน หรือองค์กรอื่นๆ ด้วยเหตุทุจริตหรือความผิด
 ร้ายแรงอื่นๆ
 ๔.๔.๖ ต้องยินยอมให้เจ้าหน้าที่กรมปศุสัตว์เข้าไปให้คำแนะนำ ส่งเสริม ตรวจสอบ และดูแลสุขภาพโคเนื้อ
 ของโครงการฯ
 ๔.๔.๗ ต้องขึ้นทะเบียนโคที่เลี้ยงตามระบบ NID หรือที่กรมปศุสัตว์กำหนดทุกตัว
 ๔.๔.๘ สามารถปฏิบัติตามหลักเกณฑ์และเงื่อนไขที่วิสาหกิจชุมชนกำหนด

๔.๕ งบประมาณ กองทุนปรับโครงสร้างการผลิตภาคเกษตรเพื่อเพิ่มขีดความสามารถการแข่งขัน
 ของประเทศ (FTA) สนับสนุนรวมทั้งสิ้น ๑๕๔,๐๙๓,๘๑๐ บาท (หนึ่งร้อยห้าสิบล้านเก้าหมื่นสามพันแปดร้อย
 สิบบาทถ้วน) จำแนกเป็นค่าใช้จ่าย ดังนี้

๔.๕.๑ เงินอุดหนุนจ่ายขาด

- | | | |
|--|-----------|-----|
| ๔.๕.๑.๑ ค่าใช้จ่ายในการฝึกอบรมเกษตรกร | ๔,๗๐๖,๙๐๐ | บาท |
| ๔.๕.๑.๒ ค่าใช้จ่ายในการติดตาม กำกับ ดูแลการดำเนินงานโครงการฯ | ๘๙๒,๕๐๐ | บาท |
| | ๓,๘๑๔,๔๐๐ | บาท |

๔.๕.๒ เงินยืมปลอดดอกเบี้ย

- | | | |
|---|------------|-----|
| ๔.๕.๒.๑ ค่าใช้จ่ายในการก่อสร้างคอกกลาง โรงเก็บอาหาร สำนักงาน
อาคารปฏิบัติการ และปรับปรุงคอกกลาง | ๗๑,๙๘๗,๔๑๐ | บาท |
| ๑) เครือข่ายวิสาหกิจชุมชนโคเนื้อล้านนา จังหวัดเชียงราย
ก่อสร้างคอกกลางพร้อมโรงเก็บอาหาร สำนักงาน อาคารปฏิบัติการ | ๕,๑๗๕,๑๖๐ | บาท |
| ๒) เครือข่ายวิสาหกิจชุมชนโคเนื้อไทย จังหวัดราชบุรี
ปรับปรุงคอกกลาง | ๖๐๐,๐๐๐ | บาท |
| ๔.๕.๒.๒ เงินทุนหมุนเวียนสำหรับวิสาหกิจชุมชน ๔ เครือข่าย
เป็นค่าใช้จ่าย | ๖๓,๓๒๒,๒๕๐ | บาท |
| ๑) เครือข่ายวิสาหกิจชุมชนโคเนื้อล้านนา จังหวัดเชียงราย | ๒๕,๘๖๐,๐๐๐ | บาท |
| ๑.๑) เงินหมุนเวียนผลิตโคขุน | ๒๕,๘๖๐,๐๐๐ | บาท |

๒) วิสาหกิจชุมชนกลุ่มเครือข่ายพัฒนาโคเนื้อ จังหวัดตาก	๗,๐๐๐,๐๐๐	บาท
๒.๑) เงินหมุนเวียนผลิตโคก่อนขุน	๗,๐๐๐,๐๐๐	บาท
๓) วิสาหกิจชุมชนผู้เลี้ยงโคเนื้อคุณภาพดีตากฟ้า จังหวัดนครสวรรค์	๑๓,๒๔๒,๒๕๐	บาท
๓.๑) เงินหมุนเวียนผลิตโคก่อนขุน	๔,๕๓๐,๕๘๓	บาท
๓.๒) เงินหมุนเวียนผลิตโคขุน	๘,๗๑๑,๖๖๗	บาท
๔) เครือข่ายวิสาหกิจชุมชนโคเนื้อไทย จังหวัดราชบุรี	๑๗,๒๒๐,๐๐๐	บาท
๔.๑) เงินหมุนเวียนผลิตโคก่อนขุน	๔,๘๓๐,๐๐๐	บาท
๔.๒) เงินหมุนเวียนผลิตโคขุน	๑๒,๓๙๐,๐๐๐	บาท
๔.๕.๒.๓) เงินกู้ยืมของบริษัท พรีเมี่ยม บีฟ จำกัด	๓,๔๙๐,๐๐๐	บาท
๑) ปรับปรุงระบบไฟฟ้า	๑,๐๙๐,๐๐๐	บาท
๒) สร้างห้องผลิต	๑,๐๐๐,๐๐๐	บาท
๓) สร้างห้องเย็น	๙๐๐,๐๐๐	บาท
๔) อาคารจอดรถ	๕๐๐,๐๐๐	บาท
๔.๕.๓) เงินยืมคิดดอกเบี้ยร้อยละ ๓ ต่อปี (บริษัท พรีเมี่ยม บีฟ จำกัด)	๗๗,๓๙๙,๕๐๐	บาท
๔.๕.๓.๑) ซื้อโคก่อนขุนและปัจจัยการผลิต	๓๐,๐๐๐,๐๐๐	บาท
๔.๕.๓.๒) จัดซื้อครุภัณฑ์และอุปกรณ์	๗,๓๙๙,๕๐๐	บาท
๔.๕.๓.๓) เงินทุนหมุนเวียน ซื้อโคขุนปลายน้ำเพื่อแปรสภาพ	๒๕,๐๐๐,๐๐๐	บาท
๔.๕.๓.๔) ปรับปรุงฟาร์มโคนม พร้อมโรงเรือนและอุปกรณ์	๑๕,๐๐๐,๐๐๐	บาท

๔.๖ การจัดสรรงบประมาณ

กองทุนปรับโครงสร้างการผลิตภาคเกษตรฯ จัดสรรงบประมาณให้กับกรมปศุสัตว์เป็นรายปี ตั้งแต่ปีที่ ๑ - ๘ ดังนี้

ปีที่	เงินจ่ายขาด (บาท)	เงินยืม (บาท)	รวม (บาท)
ปีที่ ๑	๑,๓๖๙,๓๐๐	๑๔๙,๓๘๖,๙๑๐	๑๕๐,๗๕๖,๒๑๐
ปีที่ ๒	๔๗๖,๘๐๐	-	๔๗๖,๘๐๐
ปีที่ ๓	๔๗๖,๘๐๐	-	๔๗๖,๘๐๐
ปีที่ ๔	๔๗๖,๘๐๐	-	๔๗๖,๘๐๐
ปีที่ ๕	๔๗๖,๘๐๐	-	๔๗๖,๘๐๐
ปีที่ ๖	๔๗๖,๘๐๐	-	๔๗๖,๘๐๐
ปีที่ ๗	๔๗๖,๘๐๐	-	๔๗๖,๘๐๐
ปีที่ ๘	๔๗๖,๘๐๐	-	๔๗๖,๘๐๐
รวม	๔,๗๐๖,๙๐๐	๑๔๙,๓๘๖,๙๑๐	๑๕๔,๐๙๓,๘๑๐

หมายเหตุ : วิสาหกิจชุมชนฯ ตากฟ้า จังหวัดนครสวรรค์ ไม่ประสงค์เบิกเงินจำนวน ๗,๖๘๗,๗๕๐ บาท ทั้งนี้ กรมปศุสัตว์ส่งคืนเงินดังกล่าวให้กองทุนฯ FTA เรียบร้อยแล้ว ดังนี้

- ครั้งที่ ๑ เมื่อวันที่ ๑๕ กุมภาพันธ์ ๒๕๖๕ จำนวน ๔,๖๘๗,๗๕๐ บาท
- ครั้งที่ ๒ เมื่อวันที่ ๑๐ มิถุนายน ๒๕๖๕ จำนวน ๓,๐๐๐,๐๐๐ บาท

๔.๗ แนวทางการดำเนินงาน

๔.๗.๑ แต่งตั้งคณะกรรมการอำนวยการ และคณะทำงานขับเคลื่อนโครงการพัฒนาศักยภาพการผลิตและการตลาดโคเนื้อรองรับ FTA เพื่อให้มีอำนาจหน้าที่ในการบริหารจัดการ สนับสนุนการดำเนินงาน ขับเคลื่อนโครงการฯ ประสาน เร่งรัด ตลอดจนกำกับ ติดตามการดำเนินการของโครงการฯ ให้เป็นไปตามเป้าหมายและวัตถุประสงค์ของโครงการฯ ตามรายละเอียด ดังนี้

๔.๗.๑.๑ แต่งตั้งคณะกรรมการระดับกรมปศุสัตว์

คณะกรรมการอำนวยการโครงการพัฒนาศักยภาพการผลิตและการตลาดโคเนื้อรองรับ FTA (คำสั่งกรมปศุสัตว์ ที่ ๘๐๓/๒๕๖๓ เรื่อง แต่งตั้งคณะกรรมการอำนวยการโครงการพัฒนาศักยภาพการผลิตและการตลาดโคเนื้อรองรับ FTA เพื่อให้มีอำนาจหน้าที่ในการกำหนดแนวทางด้านการบริหารจัดการ อนุมัติคู่มือการปฏิบัติงาน สนับสนุนการดำเนินงาน ตลอดจนดำเนินการอื่นๆ เพื่อให้การบริหารจัดการโครงการพัฒนาศักยภาพการผลิตและการตลาดโคเนื้อรองรับ FTA เป็นไปตามวัตถุประสงค์ และเป้าหมายที่ได้รับการอนุมัติโดยกองทุนปรับโครงสร้างการผลิตภาคเกษตรเพื่อเพิ่มขีดความสามารถการแข่งขันของประเทศ (FTA) ให้ความเห็นชอบแผนการปฏิบัติงาน และอนุมัติแผนการใช้จ่ายเงินของโครงการพัฒนาศักยภาพการผลิตและการตลาดโคเนื้อรองรับ FTA ติดตามผลการปฏิบัติงาน แก้ไขปัญหาการปฏิบัติงานของเจ้าหน้าที่ในพื้นที่เพื่อให้เป็นไปตามวัตถุประสงค์ และเป้าหมายที่ได้รับการอนุมัติโดยกองทุนปรับโครงสร้างการผลิตภาคเกษตรเพื่อเพิ่มขีดความสามารถการแข่งขันของประเทศ (FTA) และรายงานผลการปฏิบัติงาน ปัญหาอุปสรรค พร้อมข้อเสนอแนะให้กับกองทุนปรับโครงสร้างการผลิตภาคเกษตรเพื่อเพิ่มขีดความสามารถในการแข่งขันของประเทศ (FTA) (เอกสารแนบ ๑)

๔.๗.๑.๒ แต่งตั้งคณะทำงานระดับจังหวัด

คณะทำงานขับเคลื่อนโครงการพัฒนาศักยภาพการผลิตและการตลาดโคเนื้อรองรับ FTA ระดับจังหวัด (คำสั่งกรมปศุสัตว์ ที่ ๘๐๔/๒๕๖๓ เรื่อง แต่งตั้งคณะทำงานขับเคลื่อนโครงการพัฒนาศักยภาพการผลิตและการตลาดโคเนื้อรองรับ FTA ระดับจังหวัด) โดยคณะทำงานขับเคลื่อนโครงการฯ มีอำนาจหน้าที่ในการขับเคลื่อนการดำเนินงานโครงการให้เป็นไปตามวัตถุประสงค์ และเป้าหมายที่ได้รับการอนุมัติโดยกองทุนปรับโครงสร้างการผลิตภาคเกษตรเพื่อเพิ่มขีดความสามารถการแข่งขันของประเทศ (FTA) ในพื้นที่ที่รับผิดชอบ ให้ความเห็นชอบแนวทางการแก้ไขปัญหา การปรับปรุงแผนการปฏิบัติงาน และอนุมัติแผนการใช้จ่ายเงินของผู้เข้าร่วมโครงการตามความจำเป็น และเหมาะสมตามสถานการณ์ ทั้งนี้ เพื่อให้สอดคล้องกับการดำเนินธุรกิจภายใต้กรอบวัตถุประสงค์ และเป้าหมายที่ได้รับการอนุมัติโดยกองทุนปรับโครงสร้างการผลิตภาคเกษตรเพื่อเพิ่มขีดความสามารถการแข่งขันของประเทศ (FTA) กำกับ ติดตาม ตรวจสอบดูแลการใช้จ่ายเงิน ตรวจสอบเอกสารหลักฐานการเบิกจ่ายเงินให้เป็นไปตามกฎหมาย กฎระเบียบ ข้อบังคับของกองทุนปรับโครงสร้างการผลิตภาคเกษตรเพื่อเพิ่มขีดความสามารถการแข่งขันของประเทศ (FTA) และระเบียบของทางราชการอื่นๆ ที่เกี่ยวข้อง และให้รายงานกรมปศุสัตว์ทราบเป็นระยะทุกไตรมาส จนกระทั่งสิ้นสุดโครงการพัฒนาศักยภาพการผลิตและการตลาดโคเนื้อรองรับ FTA ติดตาม เร่งรัดการดำเนินการของโครงการพัฒนาศักยภาพการผลิตและการตลาดโคเนื้อรองรับ FTA ระดับจังหวัด แล้วรายงานถึงกรมปศุสัตว์ ผ่านกองส่งเสริมและพัฒนาการปศุสัตว์ พร้อมสำเนารายงานให้สำนักงานปศุสัตว์เขตทราบด้วย และปฏิบัติงานอื่นๆ ตามที่ได้รับมอบหมาย (เอกสารแนบ ๒)

๔.๗.๑.๓ คำสั่งมอบอำนาจให้ปศุสัตว์จังหวัดปฏิบัติราชการแทนอธิบดีกรมปศุสัตว์ (คำสั่งกรมปศุสัตว์ ที่ ๑๓๒ /๒๕๖๓ เรื่อง มอบอำนาจให้ปศุสัตว์จังหวัดปฏิบัติราชการแทนกรมปศุสัตว์ (เอกสารแนบ ๓) โดยมอบอำนาจให้ปศุสัตว์จังหวัดเชียงราย ปศุสัตว์จังหวัดตาก ปศุสัตว์จังหวัดนครสวรรค์ และปศุสัตว์จังหวัดราชบุรี

มีอำนาจ...

มีอำนาจปฏิบัติราชการแทนอธิบดีกรมปศุสัตว์ในการอนุมัติการเบิก-จ่าย เงินตามโครงการพัฒนาศักยภาพการผลิต และการตลาดโคเนื้อรองรับ FTA ของวิสาหกิจชุมชน วิสาหกิจชุมชนในพื้นที่สำนักงานปศุสัตว์นั้นๆ รับผิดชอบดูแล ตามสัญญากู้ยืมเงินที่ได้รับอนุมัติจากโครงการฯ ติดตามผลการปฏิบัติงาน ปัญหา อุปสรรค เสนอแนะแนวทางแก้ไข และรายงานให้กรมปศุสัตว์ทราบอย่างสม่ำเสมอ ตลอดจนดำเนินการอื่นๆ ที่เกี่ยวข้อง จนกว่าจะสิ้นสุดโครงการฯ โดยให้ผู้ได้รับมอบอำนาจดำเนินการให้เป็นไปตามเป้าหมายและระเบียบของทางราชการ แล้วรายงานผลความคืบหน้า การดำเนินการให้กรมปศุสัตว์ทราบเป็นระยะ ๆ

๔.๗.๒ การจัดทำบันทึกข้อตกลงและสัญญาต่างๆ

การจัดทำบันทึกข้อตกลงและสัญญาต่างๆ ตามโครงการฯ นี้ บริษัท พรีเมียม ปีฟ จำกัด และวิสาหกิจชุมชนที่เข้าร่วมโครงการฯ จัดทำเอกสารประกอบแผนขอเงินกู้ยืม ดังนี้

๔.๗.๒.๑ การจัดทำบันทึกข้อตกลง (MOU) และสัญญาซื้อขาย ระหว่าง บริษัท พรีเมียม ปีฟ จำกัด กับ วิสาหกิจชุมชน และระหว่าง วิสาหกิจชุมชน กับ วิสาหกิจชุมชน

๑) บริษัท พรีเมียม ปีฟ จำกัด จัดทำบันทึกข้อตกลง (MOU) การดำเนินโครงการฯ และสัญญาซื้อขาย กับ เครือข่ายวิสาหกิจชุมชนโคเนื้อล้านนา จังหวัดเชียงราย วิสาหกิจชุมชนกลุ่มเครือข่ายพัฒนาโคเนื้อจังหวัดตาก วิสาหกิจชุมชนผู้เลี้ยงโคเนื้อคุณภาพดีตากฟ้า จังหวัดนครสวรรค์ เครือข่ายวิสาหกิจชุมชนโคเนื้อจังหวัดราชบุรี ตามแผนการผลิตของโครงการฯ

๒) วิสาหกิจชุมชนผู้เลี้ยงโคเนื้อคุณภาพดีตากฟ้า จังหวัดนครสวรรค์ จัดทำบันทึกข้อตกลง (MOU) การดำเนินโครงการฯ และสัญญาซื้อขาย กับวิสาหกิจชุมชนเพชรบูรณ์ ตามแผนการผลิตของโครงการฯ

๔.๗.๒.๒ การจัดทำหนังสือแสดงความจำนงขอเงินกู้ยืมโครงการฯ

เครือข่ายวิสาหกิจชุมชนโคเนื้อล้านนา จังหวัดเชียงราย/วิสาหกิจชุมชนกลุ่มเครือข่ายพัฒนาโคเนื้อจังหวัดตาก/วิสาหกิจชุมชนผู้เลี้ยงโคเนื้อคุณภาพดีตากฟ้า จังหวัดนครสวรรค์/เครือข่ายวิสาหกิจชุมชนโคเนื้อไทยจังหวัดราชบุรี และบริษัท พรีเมียม ปีฟ จำกัด จัดทำหนังสือแสดงความจำนงขอเงินกู้ยืมโครงการฯ กับกรมปศุสัตว์

๔.๗.๒.๓ การจัดทำบันทึกข้อตกลงการดำเนินโครงการฯ

เครือข่ายวิสาหกิจชุมชนโคเนื้อล้านนา จังหวัดเชียงราย/วิสาหกิจชุมชนกลุ่มเครือข่ายพัฒนาโคเนื้อจังหวัดตาก/วิสาหกิจชุมชนผู้เลี้ยงโคเนื้อคุณภาพดีตากฟ้า จังหวัดนครสวรรค์/เครือข่ายวิสาหกิจชุมชนโคเนื้อไทยจังหวัดราชบุรี และบริษัท พรีเมียม ปีฟ จำกัด จัดทำบันทึกข้อตกลงการดำเนินโครงการฯ กับกรมปศุสัตว์

๔.๗.๒.๔ สัญญาการกู้ยืมเงินตามโครงการฯ

เครือข่ายวิสาหกิจชุมชนโคเนื้อล้านนา จังหวัดเชียงราย/วิสาหกิจชุมชนกลุ่มเครือข่ายพัฒนาโคเนื้อจังหวัดตาก/วิสาหกิจชุมชนผู้เลี้ยงโคเนื้อคุณภาพดีตากฟ้า จังหวัดนครสวรรค์/เครือข่ายวิสาหกิจชุมชนโคเนื้อไทยจังหวัดราชบุรี และบริษัท พรีเมียม ปีฟ จำกัด จัดทำสัญญาการกู้ยืมเงินตามโครงการฯ กับกรมปศุสัตว์

๔.๗.๓ การดำเนินการด้านการเงิน

๔.๗.๓.๑ กรมปศุสัตว์

๑) กองคลัง ดำเนินการเปิดบัญชีเงินฝากธนาคารกรุงไทย จำกัด (มหาชน) ประเภทบัญชีออมทรัพย์ (เพื่อใช้ในการรับโอนเงินจากกองทุนปรับโครงสร้างการผลิตภาคเกษตรฯ) และบัญชีกระแสรายวัน (เพื่อใช้ในการจ่ายเงินตามโครงการ) ประกอบด้วย

๑.๑) ชื่อบัญชี “กองทุนปรับโครงสร้างการผลิตภาคเกษตรฯ โครงการพัฒนาศักยภาพการผลิต และการตลาดโคเนื้อรองรับ FTA (เงินหมุนเวียน)”

๑.๒) ชื่อบัญชี...

๑.๒) ชื่อบัญชี “กองทุนปรับโครงสร้างการผลิตภาคเกษตรฯ โครงการพัฒนาศักยภาพการผลิต และการตลาดโคเนื้อรองรับ FTA (เงินจ่ายขาด)”

๒) สำนักกฎหมาย ดำเนินการเรื่องการรับมอบอำนาจ การจดจำนองที่ดินจากบริษัท พรีเมียม ปีฟ จำกัด ซึ่งเป็นไปตามมติที่ประชุมคณะกรรมการบริหารกองทุนปรับโครงสร้างการผลิตภาคเกษตรฯ ครั้งที่ ๑/๒๕๖๓ เมื่อวันที่ ๗ มกราคม ๒๕๖๓ ระบุให้มีการทำนิติกรรมสัญญาระหว่าง กรมปศุสัตว์ กับบริษัท พรีเมียม ปีฟ จำกัด ซึ่ง บริษัท พรีเมียม ปีฟ จำกัด ต้องนำหลักทรัพย์ตามพระราชบัญญัติหลักประกันทางธุรกิจ พ.ศ. ๒๕๕๘ ที่มีมูลค่า ไม่น้อยกว่าวงเงินกู้ยืม จำนวน ๘๐,๘๘๘,๕๐๐ บาท มาใช้เป็นหลักทรัพย์ค้ำประกัน

๓) กองส่งเสริมและพัฒนาการปศุสัตว์ดำเนินการ ดังนี้

๑.๑) รวบรวมเอกสารหลักฐานจากบริษัท พรีเมียม ปีฟ จำกัด เครือข่ายวิสาหกิจชุมชน โคเนื้อล้านนา จังหวัดเชียงราย/วิสาหกิจชุมชนกลุ่มเครือข่ายพัฒนาโคเนื้อ จังหวัดตาก/วิสาหกิจชุมชนผู้เลี้ยงโคเนื้อ คุณภาพดีตากฟ้า จังหวัดนครสวรรค์/เครือข่ายวิสาหกิจชุมชนโคเนื้อไทย จังหวัดราชบุรี (รายละเอียดตามข้อ ๖) บริษัท พรีเมียม ปีฟ จำกัด ข้อย่อย ๖.๒) หน้า ๑๑ - ๑๒, ๓) วิสาหกิจชุมชนข้อย่อย ๗.๒) หน้า ๑๓ - ๑๔) เพื่อจัดทำ หนังสือแสดงความจำนงขอกู้ยืมเงินโครงการฯ บันทึกข้อตกลงการดำเนินโครงการฯ และหนังสือสัญญากู้ยืมเงินโครงการฯ ให้กับผู้กู้

๑.๒) ยื่นเรื่องขอเบิกเงินจากกองทุนปรับโครงสร้างการผลิตภาคเกษตรฯ โดยรวบรวมเอกสาร หลักฐานประกอบการเบิกเงินจากกองทุนฯ ประกอบด้วย

- ก. เอกสารมติคณะกรรมการบริหารกองทุนหรือคณะอนุกรรมการที่เกี่ยวข้อง
- ข. แผนปฏิบัติงานตามโครงการฯ
- ค. แผนการใช้จ่ายเงินตามโครงการฯ
- ง. แผนการส่งคืนเงินกองทุนฯ
- จ. ชื่อบัญชีและเลขที่บัญชีเงินฝากธนาคาร

ฉ. อื่นๆ ตามที่คณะกรรมการบริหารกองทุนจะกำหนด ประกอบด้วย สัญญากู้เงิน ระหว่าง กรมปศุสัตว์ กับ ผู้กู้ ได้แก่ ๑) บริษัท พรีเมียม ปีฟ จำกัด ๒) เครือข่ายวิสาหกิจชุมชนโคเนื้อล้านนา จังหวัดเชียงราย ๓) วิสาหกิจชุมชนกลุ่มเครือข่ายพัฒนาโคเนื้อ จังหวัดตาก ๔) วิสาหกิจชุมชนผู้เลี้ยงโคเนื้อคุณภาพดี ตากฟ้า จังหวัดนครสวรรค์ ๕) เครือข่ายวิสาหกิจชุมชน โคเนื้อไทย จังหวัดราชบุรี และหลักฐานการจดจำนองที่ดิน จากบริษัท พรีเมียม ปีฟ จำกัด

๑.๓) รวบรวมเอกสารหลักฐานส่งกองคลัง เพื่อดำเนินการเบิกจ่ายเงินให้กับบริษัท พรีเมียม ปีฟ จำกัด เอกสารหลักฐานประกอบด้วย หลักฐานการโอนเงินจากกองทุนฯ เข้าบัญชีตามโครงการฯ ของกรมปศุสัตว์ หนังสืออนุมัติแผนการใช้จ่ายเงินตามโครงการฯ โดยอธิบดีกรมปศุสัตว์ สำเนาบัญชีธนาคารของบริษัท พรีเมียม ปีฟ จำกัด พร้อมรับรองสำเนาถูกต้อง

๑.๔) รวบรวมเอกสารหลักฐานส่งกองคลัง เพื่อดำเนินการโอนเงินให้กับสำนักงานปศุสัตว์เขต สำนักงานปศุสัตว์จังหวัดผู้รับผิดชอบโครงการฯ เอกสารหลักฐาน ประกอบด้วย หลักฐานการโอนเงินจากกองทุนฯ เข้าบัญชี ตามโครงการฯ ของกรมปศุสัตว์ หนังสืออนุมัติแผนการใช้จ่ายเงินตามโครงการฯ โดยอธิบดีกรมปศุสัตว์ สำเนาบัญชี ธนาคารของสำนักงานปศุสัตว์เขต สำนักงานปศุสัตว์จังหวัด ที่ได้รับการลงชื่อรับรองสำเนาถูกต้องจากหัวหน้าหน่วยงาน

๔) สำนักงาน...

๔) สำนักงานปศุสัตว์เขต ประกอบด้วย สำนักงานปศุสัตว์เขต ๑, ๕, ๖ และ ๗ ดำเนินการ ดังนี้

๔.๑) ดำเนินการเปิดบัญชีเงินฝากธนาคารกรุงไทย จำกัด (มหาชน) ประเภทบัญชีออมทรัพย์ (เพื่อใช้ในการรับโอนเงินจากกองคลัง กรมปศุสัตว์) และบัญชีกระแสรายวัน (เพื่อใช้ในการจ่ายเงินตามโครงการฯ) ชื่อบัญชี “สำนักงานปศุสัตว์เขต.....กองทุนปรับโครงสร้างการผลิตภาคเกษตรฯ โครงการพัฒนาศักยภาพการผลิตและการตลาดโคเนื้อรองรับ FTA (เงินจ่ายขาด)” เมื่อเปิดบัญชีเรียบร้อยแล้ว สำเนาสมุดบัญชีเงินฝากธนาคารออมทรัพย์ฯ และลงชื่อรับรองสำเนาถูกต้องโดยหัวหน้าหน่วยงาน พร้อมทำหนังสือแจ้งกองส่งเสริมและพัฒนาการปศุสัตว์เพื่อดำเนินการต่อไป

หน่วยงานทำหนังสือแจ้งขอเปิดบัญชีกับธนาคารกรุงไทย จำกัด (มหาชน) ในหนังสือระบุ ดังนี้

ก. การโอนเงินจากบัญชีเงินฝากออมทรัพย์ไปเข้าบัญชีเงินฝากกระแสรายวัน โดยการทำสัญญาคูโอนกับธนาคารกรุงไทย จำกัด (มหาชน) สาขา.....ให้โอนอัตโนมัติ เมื่อมีผู้รับเงินตามเช็ค

ข. ขอยกเว้นค่าธรรมเนียมบัญชี ค่าอากรแสตมป์สำหรับสมุดเช็ค ค่าธรรมเนียมการโอนอัตโนมัติ และค่าธรรมเนียมการโอนข้ามเขตเนื่องจากเป็นส่วนราชการ

ค. ขอให้จัดส่ง Bank Statement ให้หน่วยงานทุกเดือน

หน่วยงานกรอกข้อมูลใน “คำขอใช้บริการโอนเงินระหว่างบัญชี” กับธนาคาร เพื่อขอให้โอนเงินอัตโนมัติจากบัญชีออมทรัพย์ไปบัญชีกระแสรายวัน เมื่อมีผู้นำเช็คไปขึ้นเงินกับธนาคาร

- กรณีเกิดดอกผลสำนักงานปศุสัตว์เขต ต้องโอนเงินดอกผลดังกล่าวเข้าบัญชีธนาคารกรุงไทย จำกัด (มหาชน) สาขาราชเทวี บัญชีออมทรัพย์เลขที่ ๐๓๐-๐-๒๗๖๘๘-๕ ชื่อบัญชี “กองทุนปรับโครงสร้างการผลิตภาคเกษตรฯ โครงการพัฒนาศักยภาพการผลิตและการตลาดโคเนื้อรองรับ FTA (เงินจ่ายขาด)” ของกรมปศุสัตว์ ปีละ ๒ ครั้ง

- กรณีมีเงินจ่ายขาดตามโครงการฯ คงเหลือ สำนักงานปศุสัตว์เขต ต้องโอนเงินคงเหลือดังกล่าวเข้าบัญชีธนาคารกรุงไทย จำกัด (มหาชน) สาขาราชเทวี บัญชีออมทรัพย์เลขที่ ๐๓๐-๐-๒๗๖๘๘-๕ ชื่อบัญชี “กองทุนปรับโครงสร้างการผลิตภาคเกษตรฯ โครงการพัฒนาศักยภาพการผลิตและการตลาดโคเนื้อรองรับ FTA (เงินจ่ายขาด)” ของกรมปศุสัตว์

๔.๒) กำกับและติดตามผลการดำเนินงานให้มีประสิทธิภาพและสัมฤทธิ์ผลตามวัตถุประสงค์ของโครงการฯ

๔.๓) การจัดส่งรายงาน

ก. รายงานประจำเดือนหน่วยงานที่ได้รับจัดสรรเงิน ต้องจัดทำรายงานต่างๆ โดยส่งถึงกองคลัง กรมปศุสัตว์ ภายในวันที่ ๑๐ ของเดือนถัดไปทุกเดือน ตั้งแต่เดือนที่ได้รับโอนเงิน จนกว่าจะสิ้นสุดโครงการฯ และส่งคืนเงินให้กองคลัง กรมปศุสัตว์ เสร็จสิ้นประกอบด้วย

- รายงานรับ-จ่าย ประจำเดือน

- ทะเบียนคุมค่าใช้จ่ายโครงการฯ (เงินจ่ายขาด)

- สำเนาสมุดบัญชีเงินฝากธนาคารออมทรัพย์ โครงการฯ (บัญชีเงินจ่ายขาด)

แสดงยอดเงิน ณ วันสิ้นเดือน

- สำเนา Bank Statement บัญชีเงินฝากกระแสรายวันโครงการฯ (บัญชีเงินจ่ายขาด)

แสดงรายการประจำเดือนที่จัดทำรายงาน

ข. รายงาน...

ข. รายงานรายไตรมาส หน่วยงานที่ได้รับจัดสรรเงิน จัดส่งรายงานให้กองส่งเสริม และพัฒนาการปศุสัตว์ ภายในวันที่ ๑๕ ของเดือนถัดไป หลังสิ้นไตรมาส

- รายงานแสดงรายละเอียดลูกหนี้
- รายงานแผน/ผลการปฏิบัติงานโครงการฯ

๕) สำนักงานปศุสัตว์จังหวัด ประกอบด้วย สำนักงานปศุสัตว์จังหวัดเชียงราย, ตาก, นครสวรรค์, ชัยนาท, สุพรรณบุรี และราชบุรี ดำเนินการ ดังนี้

๕.๑) สำนักงานปศุสัตว์จังหวัดเชียงราย, ตาก, นครสวรรค์, และราชบุรี ดำเนินการเปิดบัญชี เงินฝากธนาคารกรุงไทย จำกัด (มหาชน) ประเภทบัญชีออมทรัพย์ (เพื่อใช้ในการรับโอนเงิน) และบัญชีกระแสรายวัน (เพื่อใช้ในการจ่ายเงินตามโครงการฯ) ประกอบด้วย

ก. ชื่อบัญชี “ สำนักงานปศุสัตว์จังหวัด..... กองทุนปรับโครงสร้างการผลิต ภาคเกษตรฯ โครงการพัฒนาศักยภาพการผลิตและการตลาดโคเนื้อรองรับ FTA (เงินหมุนเวียน)”

ข. ชื่อบัญชี “สำนักงานปศุสัตว์จังหวัด..... กองทุนปรับโครงสร้างการผลิต ภาคเกษตรฯ โครงการพัฒนาศักยภาพการผลิตและการตลาดโคเนื้อรองรับ FTA (เงินจ่ายขาด)”

* สำหรับสำนักงานปศุสัตว์จังหวัดชัยนาท และสุพรรณบุรี ดำเนินการเปิดบัญชีเงินฝาก ธนาคารกรุงไทย จำกัด (มหาชน) ประเภทบัญชีออมทรัพย์ (เพื่อใช้ในการรับโอนเงิน) และบัญชีกระแสรายวัน (เพื่อใช้ในการจ่ายเงินตามโครงการฯ) ชื่อบัญชี “สำนักงานปศุสัตว์จังหวัด..... กองทุนปรับโครงสร้างการผลิต ภาคเกษตรฯ โครงการพัฒนาศักยภาพการผลิตและการตลาดโคเนื้อรองรับ FTA (เงินจ่ายขาด)”

เมื่อเปิดบัญชีเรียบร้อยแล้ว สำเนาสมุดบัญชีเงินฝากออมทรัพย์ฯ และลงชื่อรับรอง สำเนาถูกต้องโดยหัวหน้าหน่วยงาน พร้อมทำหนังสือแจ้งกองส่งเสริมและพัฒนาการปศุสัตว์เพื่อดำเนินการต่อไป

หน่วยงานทำหนังสือแจ้งขอเปิดบัญชีกับธนาคารกรุงไทย จำกัด (มหาชน) ในหนังสือระบุ ดังนี้

ก. การโอนเงินจากบัญชีเงินฝากออมทรัพย์ไปเข้าบัญชีเงินฝากกระแสรายวัน โดยการทำสัญญาคู่ออนกับธนาคารกรุงไทย จำกัด (มหาชน) สาขา.....ให้โอนอัตโนมัติ เมื่อมีผู้รับเงินตามเช็ค

ข. ขอยกเว้นค่าธรรมเนียมบัญชี ค่าอากรแสตมป์สำหรับสมุดเช็ค ค่าธรรมเนียมการโอน อัตโนมัติ และค่าธรรมเนียมการโอนข้ามเขตเนื่องจากเป็นส่วนราชการ

ค. ขอให้จัดส่ง Bank Statement ให้หน่วยงานทุกเดือน

หน่วยงานกรอกข้อมูลใน “คำขอใช้บริการโอนเงินระหว่างบัญชี” กับธนาคารเพื่อขอให้ โอนเงินอัตโนมัติจากบัญชีออมทรัพย์ไปบัญชีกระแสรายวัน เมื่อมีผู้นำเช็คไปขึ้นเงินกับธนาคาร

- กรณีเกิดดอกผลจากเงินจ่ายขาด สำนักงานปศุสัตว์จังหวัด ต้องโอนเงินดอกผลดังกล่าว เข้าบัญชีธนาคารกรุงไทย จำกัด (มหาชน) สาขาราชเทวี บัญชีออมทรัพย์ เลขที่ ๐๓๐-๐-๒๗๖๘๘-๕ ชื่อบัญชี “กองทุน ปรับโครงสร้างการผลิตภาคเกษตรฯ โครงการพัฒนาศักยภาพการผลิตและการตลาดโคเนื้อรองรับ FTA (เงินจ่ายขาด)” ของกรมปศุสัตว์ ปีละ ๒ ครั้ง

- กรณีเกิดดอกผลจากเงินหมุนเวียน สำนักงานปศุสัตว์จังหวัด ต้องโอนเงินดอกผลดังกล่าว เข้าบัญชีธนาคารกรุงไทย จำกัด (มหาชน) สาขาราชเทวี บัญชีออมทรัพย์ เลขที่ ๐๓๐-๐-๒๗๖๘๗-๗ ชื่อบัญชี “กองทุนปรับโครงสร้างการผลิตภาคเกษตรฯ โครงการพัฒนาศักยภาพการผลิตและการตลาดโคเนื้อรองรับ FTA (เงินหมุนเวียน)” ของกรมปศุสัตว์ ปีละ ๒ ครั้ง

กรณี...

- กรณีมีเงินจ่ายขาดตามโครงการฯ คงเหลือ สำนักงานปศุสัตว์จังหวัด ต้องโอนเงินคงเหลือดังกล่าวเข้าบัญชีธนาคารกรุงไทย จำกัด (มหาชน) สาขาราชเทวี บัญชีออมทรัพย์ เลขที่ ๐๓๐-๐-๒๗๖๘๘-๕ ชื่อบัญชี “กองทุนปรับโครงสร้างการผลิตภาคเกษตรฯ โครงการพัฒนาศักยภาพการผลิตและการตลาดโคเนื้อรองรับ FTA (เงินจ่ายขาด)” ของกรมปศุสัตว์

- กรณีมีเงินหมุนเวียนตามโครงการฯ คงเหลือ สำนักงานปศุสัตว์จังหวัด ต้องโอนเงินคงเหลือดังกล่าวเข้าบัญชีธนาคารกรุงไทย จำกัด (มหาชน) สาขาราชเทวี บัญชีออมทรัพย์ เลขที่ ๐๓๐-๐-๒๗๖๘๘-๗ ชื่อบัญชี “กองทุนปรับโครงสร้างการผลิตภาคเกษตรฯ โครงการพัฒนาศักยภาพการผลิตและการตลาดโคเนื้อรองรับ FTA (เงินหมุนเวียน)” ของกรมปศุสัตว์

๕.๒) ดำเนินการตามคำสั่งมอบอำนาจที่ ๑๓๒/๒๕๖๓ เรื่องมอบอำนาจให้ปศุสัตว์จังหวัดปฏิบัติราชการแทนอธิบดีกรมปศุสัตว์ในการอนุมัติการเบิก - จ่ายเงิน ตามโครงการพัฒนาศักยภาพการผลิตและการตลาดโคเนื้อรองรับ FTA ของเครือข่ายวิสาหกิจชุมชน วิสาหกิจชุมชนในพื้นที่สำนักงานปศุสัตว์นั้นๆ รับผิดชอบดูแลตามสัญญาคุ้มเงินที่ได้รับอนุมัติจากโครงการฯ ติดตามผลการปฏิบัติงาน ปัญหา อุปสรรคเสนอแนะแนวทางแก้ไข และรายงานให้กรมปศุสัตว์ทราบอย่างสม่ำเสมอ ตลอดจนดำเนินการอื่น ๆ ที่เกี่ยวข้อง จนกว่าจะสิ้นสุดโครงการ โดยให้ผู้ที่ได้รับมอบอำนาจดำเนินการให้เป็นไปตามเป้าหมายและระเบียบของทางราชการแล้วรายงานผลความคืบหน้าการดำเนินการให้กรมปศุสัตว์ทราบเป็นระยะๆ

- กรณีได้รับการชำระเงินคืนจากวิสาหกิจชุมชน ให้ออกหลักฐานการรับเงินให้กับวิสาหกิจชุมชน แล้วจัดทำบันทึกนำส่งเงินถึงอธิบดีกรมปศุสัตว์ ผ่านผู้อำนวยการกองคลัง ผ่านผู้อำนวยการกองส่งเสริมและพัฒนาการปศุสัตว์ และดำเนินการโอนเงินดังกล่าวเข้าบัญชีธนาคารกรุงไทย จำกัด (มหาชน) สาขาราชเทวี บัญชีออมทรัพย์ เลขที่ ๐๓๐-๐-๒๗๖๘๘-๗ ชื่อบัญชี “กองทุนปรับโครงสร้างการผลิตภาคเกษตรฯ โครงการพัฒนาศักยภาพการผลิตและการตลาดโคเนื้อรองรับ FTA (เงินหมุนเวียน)” ของกรมปศุสัตว์ภายใน ๓ วันทำการ

๕.๓) ดำเนินการตามอำนาจหน้าที่ของคณะทำงานขับเคลื่อนโครงการพัฒนาศักยภาพการผลิตและการตลาดโคเนื้อรองรับ FTA ระดับจังหวัด ประกอบด้วย ขับเคลื่อนการดำเนินงานโครงการให้เป็นไปตามวัตถุประสงค์ และเป้าหมายที่ได้รับการอนุมัติโดยกองทุนปรับโครงสร้างการผลิตภาคเกษตรเพื่อเพิ่มขีดความสามารถการแข่งขันของประเทศ (FTA) ในพื้นที่ที่รับผิดชอบ ให้ความเห็นชอบแนวทางการแก้ไขปัญหาการปรับปรุงแผนการปฏิบัติงาน และอนุมัติแผนการใช้จ่ายเงินของผู้เข้าร่วมโครงการตามความจำเป็นและเหมาะสมตามสถานการณ์ ทั้งนี้ เพื่อให้สอดคล้องกับการดำเนินธุรกิจภายใต้กรอบวัตถุประสงค์ และเป้าหมายที่ได้รับการอนุมัติโดยกองทุนปรับโครงสร้างการผลิตภาคเกษตรเพื่อเพิ่มขีดความสามารถการแข่งขันของประเทศ (FTA) กำกับติดตาม ตรวจสอบดูแลการใช้จ่ายเงิน ตรวจสอบเอกสารหลักฐานการเบิกจ่ายเงินให้เป็นไปตามกฎหมาย กฎ ระเบียบ ข้อบังคับของกองทุนปรับโครงสร้างการผลิตภาคเกษตรเพื่อเพิ่มขีดความสามารถการแข่งขันของประเทศ (FTA) และระเบียบของทางราชการอื่นๆ ที่เกี่ยวข้อง และให้รายงานกรมปศุสัตว์ทราบเป็นระยะทุกไตรมาส จนกระทั่งสิ้นสุดโครงการพัฒนาศักยภาพการผลิตและการตลาดโคเนื้อรองรับ FTA ระดับจังหวัด แล้วรายงานถึงกรมปศุสัตว์ผ่านกองส่งเสริมและพัฒนาการปศุสัตว์ พร้อมสำเนารายงานให้สำนักงานปศุสัตว์เขตทราบและปฏิบัติงานอื่นๆ ตามที่ได้รับมอบหมาย

๕.๔) การจัดส่งรายงาน

ก. รายงานประจำเดือนหน่วยงานที่ได้รับจัดสรรเงิน ต้องจัดทำรายงานต่างๆ โดยส่งถึงกองคลัง กรมปศุสัตว์ ภายในวันที่ ๑๐ ของเดือนถัดไปทุกเดือน ตั้งแต่เดือนที่ได้รับโอนเงิน จนกว่าจะสิ้นสุดโครงการฯ และส่งคืนเงินให้กองคลัง กรมปศุสัตว์ เสร็จสิ้น ประกอบด้วย

- รายงานรับ-จ่าย ประจำเดือน
- ทะเบียนคุมค่าใช้จ่ายโครงการ (เงินหมุนเวียน, เงินจ่ายขาด)
- สำเนาสมุดบัญชีเงินฝากธนาคารออมทรัพย์ โครงการฯ (บัญชีเงินหมุนเวียน, เงินจ่ายขาด) แสดงยอดเงิน ณ วันสิ้นเดือน
- สำเนา Bank Statement บัญชีเงินฝากกระแสรายวันโครงการฯ (บัญชีเงินหมุนเวียน, เงินจ่ายขาด) แสดงรายการประจำเดือนที่จัดทำรายงาน

ข. รายงานรายไตรมาส หน่วยงานที่ได้รับจัดสรรเงิน จัดส่งรายงานให้กองส่งเสริมและพัฒนาการปศุสัตว์ ภายในวันที่ ๑๕ ของเดือนถัดไป หลังสิ้นไตรมาส

- รายงานแสดงรายละเอียดลูกหนี้
- รายงานแผน/ผลการปฏิบัติงานโครงการฯ

๖) บริษัท พรีเมียม บีพี จำกัด ดำเนินการ ดังนี้

๖.๑) เปิดบัญชีเงินฝากธนาคารกรุงไทย จำกัด (มหาชน) ประเภทบัญชีออมทรัพย์ (เพื่อใช้ในการรับโอนเงิน) ประกอบด้วย

ก. ชื่อบัญชี “บริษัท พรีเมียม บีพี จำกัด โครงการพัฒนาศักยภาพการผลิตและการตลาดโคเนื้อรองรับ FTA (เงินกู้ปลอดดอกเบี้ย)

ข. ชื่อบัญชี “บริษัท พรีเมียม บีพี จำกัด โครงการพัฒนาศักยภาพการผลิตและการตลาดโคเนื้อรองรับ FTA (เงินกู้ดอกเบี้ยร้อยละ ๓)

เมื่อเปิดบัญชีเรียบร้อยแล้ว สำเนาสมุดบัญชีเงินฝากออมทรัพย์ฯ และลงชื่อรับรองสำเนาถูกต้อง โดยผู้มีอำนาจ พร้อมทำหนังสือแจ้งกองส่งเสริมและพัฒนาการปศุสัตว์ กรมปศุสัตว์ เพื่อดำเนินการต่อไป

๖.๒) จัดส่งเอกสารหลักฐานให้กองส่งเสริมและพัฒนาการปศุสัตว์ กรมปศุสัตว์ เพื่อประกอบการดำเนินการจัดทำหนังสือแสดงความจำนงขอกู้ยืมเงินโครงการฯ บันทึกข้อตกลงการดำเนินโครงการฯ และหนังสือสัญญากู้ยืมเงินโครงการฯ เอกสารหลักฐาน ประกอบด้วย

- ก. สำเนาหนังสือรับรองการจดทะเบียนเป็นนิติบุคคล
- ข. สำเนาบัตรประชาชนของกรรมการบริษัท
- ค. สำเนาหนังสือจดทะเบียนที่ดิน ซึ่งเป็นหลักทรัพย์ค้ำประกันจำนวนวงเงินกู้ยืมตามพระราชบัญญัติหลักประกันทางธุรกิจ พ.ศ. ๒๕๕๘ ที่มีมูลค่าไม่น้อยกว่าวงเงินกู้ยืม ๘๐,๘๘๘,๕๐๐ บาท
- ง. สำเนาเอกสารแสดงว่าผู้ประเมินมูลค่าทรัพย์สิน เป็นผู้ได้รับการรับรองการประเมินตามกฎหมายจากสมาคมผู้ประเมินค่าทรัพย์สินแห่งประเทศไทยและสมาคมนักประเมินอิสระ รวมทั้งเคยมีผลงานการประเมินของหน่วยงานภาครัฐด้วย
- จ. แสดงแผนที่ สำเนาเอกสารสิทธิ์/สำเนาหนังสือสัญญาเช่า
- ฉ. แผนการผลิตตามโครงการฯ
- ช. แผนการใช้จ่ายเงินตามโครงการฯ

ซ. แผนการ...

ซ. แผนการส่งเงินคืนกองทุน

ฉ. สำเนาบันทึกข้อตกลงความร่วมมือการซื้อขายโคระหว่าง บริษัท พรีเมียม ปีฟ จำกัด

กับ วิสาหกิจชุมชน

ญ. หนังสือแสดงรายชื่อผู้ได้รับมอบอำนาจให้ดำเนินการแทนบริษัทฯ

ฎ. รายละเอียดการดำเนินการตามแผนการผลิต ประกอบด้วย แผนการปรับปรุงระบบไฟฟ้า การสร้างห้องผลิต การสร้างห้องเย็น การสร้างอาคารจอดรถ แผนการจัดซื้อโคก่อนขุนและปัจจัยการผลิต แผนการจัดซื้อครุภัณฑ์และอุปกรณ์ แผนการใช้จ่ายเงินทุนหมุนเวียนซื้อโคขุนปลายน้ำเพื่อแปรรูป และแผนการปรับปรุงฟาร์มโคพร้อมโรงเรือนและอุปกรณ์

๖.๓) ดำเนินการตามแผนการผลิตและจัดส่งเอกสารหลักฐานที่เกี่ยวข้อง ให้กองส่งเสริมและพัฒนาการปศุสัตว์ กรมปศุสัตว์เป็นประจำทุก วันที่ ๕ ของเดือน จนกว่าจะดำเนินการแล้วเสร็จ เอกสารหลักฐานประกอบด้วย สำเนาใบสั่งซื้อ-ส่งจ้างสำเนาใบตรวจรับงาน สำเนาใบแจ้งหนี้หรือสำเนาใบเสร็จรับเงิน ภาพถ่ายการดำเนินงาน เป็นต้น

๖.๔) ชำระหนี้ตามแผนที่กำหนด ดังนี้

หน่วย : บาท

ปีที่	วัน/เดือน/ปี ครบกำหนดชำระหนี้	บริษัท พรีเมียม ปีฟ จำกัด			รวม
		เงินยืม ปลอดดอกเบี้ย	เงินกู้พร้อมดอกเบี้ย		
			เงินกู้	ดอกเบี้ย	
๑	๑๖ กุมภาพันธ์ ๒๕๖๔	๑๙๐,๐๐๐.๐๐	๕,๐๙๙,๕๐๐.๐๐	๑%	๕,๒๘๙,๕๐๐.๐๐ พร้อมดอกเบี้ย ร้อยละ ๑
๒	๑๖ กุมภาพันธ์ ๒๕๖๕	๗๕,๐๐๐.๐๐	๒,๕๘๒,๑๔๒.๘๕	๓%	๒,๖๕๗,๑๔๒.๘๕ พร้อมดอกเบี้ย ร้อยละ ๓
	๑๖ พฤษภาคม ๒๕๖๕	๗๕,๐๐๐.๐๐	๒,๕๘๒,๑๔๒.๘๕	๓%	๒,๖๕๗,๑๔๒.๘๕ พร้อมดอกเบี้ย ร้อยละ ๓
	๑๖ สิงหาคม ๒๕๖๕	๗๕,๐๐๐.๐๐	๒,๕๘๒,๑๔๒.๘๕	๓%	๒,๖๕๗,๑๔๒.๘๕ พร้อมดอกเบี้ย ร้อยละ ๓
	๑๖ พฤศจิกายน ๒๕๖๕	๗๕,๐๐๐.๐๐	๒,๕๘๒,๑๔๒.๘๕	๓%	๒,๖๕๗,๑๔๒.๘๕ พร้อมดอกเบี้ย ร้อยละ ๓
๓	๑๖ กุมภาพันธ์ ๒๕๖๖	๓๗,๕๐๐.๐๐	๑,๗๕๐,๐๐๐.๐๐	๓%	๑,๗๘๗,๕๐๐.๐๐ พร้อมดอกเบี้ย ร้อยละ ๓
	๑๖ พฤษภาคม ๒๕๖๖	๓๗,๕๐๐.๐๐	๑,๗๕๐,๐๐๐.๐๐	๓%	๑,๗๘๗,๕๐๐.๐๐ พร้อมดอกเบี้ย ร้อยละ ๓
	๑๖ สิงหาคม ๒๕๖๖	๓๗,๕๐๐.๐๐	๑,๗๕๐,๐๐๐.๐๐	๓%	๑,๗๘๗,๕๐๐.๐๐ พร้อมดอกเบี้ย ร้อยละ ๓
	๑๖ พฤศจิกายน ๒๕๖๖	๓๗,๕๐๐.๐๐	๑,๗๕๐,๐๐๐.๐๐	๓%	๑,๗๘๗,๕๐๐.๐๐ พร้อมดอกเบี้ย ร้อยละ ๓

ปีที่ ๔...

ปีที่	วัน/เดือน/ปี ครบกำหนดชำระหนี้	บริษัท พรีเมียม บีฟ จำกัด			รวม
		เงินยืม ปลอดดอกเบี้ย	เงินกู้พร้อมดอกเบี้ย		
			เงินกู้	ดอกเบี้ย	
๔	๑๖ กุมภาพันธ์ ๒๕๖๗	๑๕๐,๐๐๐.๐๐	๘,๐๐๐,๐๐๐.๐๐	๓%	๘,๑๕๐,๐๐๐.๐๐ พร้อมดอกเบี้ย ร้อยละ ๓
๕	๑๖ กุมภาพันธ์ ๒๕๖๘	๑๕๐,๐๐๐.๐๐	๘,๐๐๐,๐๐๐.๐๐	๓%	๘,๑๕๐,๐๐๐.๐๐ พร้อมดอกเบี้ย ร้อยละ ๓
๖	๑๖ กุมภาพันธ์ ๒๕๖๙	๑๕๐,๐๐๐.๐๐	๘,๐๐๐,๐๐๐.๐๐	๓%	๘,๑๕๐,๐๐๐.๐๐ พร้อมดอกเบี้ย ร้อยละ ๓
๗	๑๖ กุมภาพันธ์ ๒๕๗๐	๑๕๐,๐๐๐.๐๐	๘,๐๐๐,๐๐๐.๐๐	๓%	๘,๑๕๐,๐๐๐.๐๐ พร้อมดอกเบี้ย ร้อยละ ๓
๘	๑๖ กุมภาพันธ์ ๒๕๗๑	๑๕๐,๐๐๐.๐๐	๘,๐๐๐,๐๐๐.๐๐	๓%	๘,๑๕๐,๐๐๐.๐๐ พร้อมดอกเบี้ย ร้อยละ ๓
๙	๑๖ กุมภาพันธ์ ๒๕๗๒	๑๐๐,๐๐๐.๐๐	๘,๐๐๐,๐๐๐.๐๐	๓%	๘,๑๐๐,๐๐๐.๐๐ พร้อมดอกเบี้ย ร้อยละ ๓
๑๐	๑๖ กุมภาพันธ์ ๒๕๗๓	๒,๐๐๐,๐๐๐.๐๐	๖,๙๗๑,๔๒๘.๖๐	๓%	๘,๙๗๑,๔๒๘.๖๐ พร้อมดอกเบี้ย ร้อยละ ๓
รวม		๓,๔๙๐,๐๐๐.๐๐	๗๗,๓๙๙,๕๐๐.๐๐	๑% - ๓%	๘๐,๘๘๙,๕๐๐.๐๐ พร้อมดอกเบี้ย ร้อยละ ๑ - ๓

บริษัท พรีเมียม บีฟ จำกัด ต้องชำระหนี้ ระยะเวลา ๑๐ ปี (ปีที่ ๑ - ปีที่ ๑๐) โดยในแต่ละปี ต้องชำระหนี้ภายในวัน/เดือน/ปี ที่กำหนด ดังรายละเอียดที่แสดงในตารางข้างต้น โดยให้ออนเงินเข้าบัญชีกองทุน ปรับโครงสร้างการผลิตภาคเกษตรเพื่อเพิ่มขีดความสามารถการแข่งขันของประเทศ (สำนักงานเศรษฐกิจการเกษตร) บัญชีเงินฝากกระแสรายวัน ธนาคารกรุงไทย สาขามหาวิทยาลัยเกษตรศาสตร์ เลขที่บัญชี ๖๗๔-๕-๕๔๕๑๗-๙ แล้วสำเนาหลักฐานการโอนเงินดังกล่าวให้กรมปศุสัตว์ทราบ ภายใน ๓ วันทำการ กรณีบริษัท พรีเมียม บีฟ จำกัด ไม่สามารถชำระเงินยืมให้เสร็จสิ้นตามแผนการชำระหนี้หรือตามกำหนดสัญญา จะต้องจ่ายค่าปรับในอัตรา ร้อยละ ๓ ต่อปี นับตั้งแต่วันที่ถึงกำหนดชำระจนถึงวันที่ชำระเสร็จสิ้นโดยให้ออนเงินเข้าบัญชีกองทุนฯ (บัญชีเดียวกันกับบัญชีที่ชำระหนี้เงินต้นและดอกเบี้ย) แล้วสำเนาหลักฐานการโอนเงินดังกล่าว ให้กรมปศุสัตว์ทราบ ภายใน ๓ วันทำการ

๗) วิสาหกิจชุมชน ประกอบด้วย เครือข่ายวิสาหกิจชุมชนโคเนื้อล้านนา จังหวัดเชียงราย/วิสาหกิจชุมชนกลุ่มเครือข่ายพัฒนาโคเนื้อ จังหวัดตาก /วิสาหกิจชุมชนผู้เลี้ยงโคเนื้อคุณภาพดีตากฟ้า จังหวัดนครสวรรค์/ เครือข่ายวิสาหกิจชุมชนโคเนื้อไทย จังหวัดราชบุรี ดำเนินการ ดังนี้

๗.๑) ดำเนินการเปิดบัญชีเงินฝากธนาคารกรุงไทย จำกัด (มหาชน) ประเภทบัญชีออมทรัพย์ (เพื่อใช้ในการรับโอนเงิน) และบัญชีกระแสรายวัน (เพื่อใช้ในการจ่ายเงินตามโครงการฯ) ชื่อบัญชี “เครือข่ายวิสาหกิจชุมชน/วิสาหกิจชุมชน..... โครงการพัฒนาศักยภาพการผลิตและการตลาดโคเนื้อรองรับ FTA (เงินกู้ปลอดดอกเบี้ย)”

เมื่อเปิดบัญชี...

เมื่อเปิดบัญชีเรียบร้อยแล้ว สำเนาสมุดบัญชีเงินฝากธนาคารออมทรัพย์ฯ และลงชื่อรับรอง
สำเนาถูกต้องโดยผู้มีอำนาจของวิสาหกิจชุมชน พร้อมทำหนังสือแจ้งสำนักงานปศุสัตว์จังหวัดพื้นที่เพื่อดำเนินการต่อไป

๗.๒) จัดส่งเอกสารหลักฐานให้กองส่งเสริมและพัฒนาการปศุสัตว์ กรมปศุสัตว์
เพื่อประกอบการดำเนินการ จัดทำหนังสือแสดงความจำนงขอกู้ยืมเงินโครงการฯ บันทึกข้อตกลงการดำเนินโครงการฯ
และหนังสือสัญญากู้ยืมเงินโครงการฯ เอกสารหลักฐาน ประกอบด้วย

- ก. สำเนาหนังสือรับรองการจดทะเบียนเป็นวิสาหกิจชุมชน
- ข. สำเนาบัตรประจำตัวประชาชนของกรรมการทุกคน
- ค. แผนการผลิตตามโครงการฯ
- ง. แผนการใช้จ่ายเงินตามโครงการฯ
- จ. แผนการส่งเงินคืนกองทุน
- ฉ. สำเนอบันทึกข้อตกลงความร่วมมือการซื้อขายโค ระหว่าง บริษัท พรีเมียม ปีฟ จำกัด

กับวิสาหกิจชุมชน

- ช. รายชื่อผู้ได้รับมอบอำนาจให้ดำเนินการแทนวิสาหกิจชุมชน
- ซ. รายละเอียดการดำเนินการตามแผนการผลิตของแต่ละเครือข่าย ดังนี้

- **เครือข่ายวิสาหกิจชุมชนโคเนื้อล้านนา จังหวัดเชียงราย** ประกอบด้วย
แผนที่ สำเนาเอกสารสิทธิ/สำเนาหนังสือยินยอมให้ใช้ที่ดิน รายละเอียดการสร้างคอก อาคารสำนักงาน สำเนอบันทึก
ข้อตกลงความร่วมมือการซื้อ-ขายโค หรือสำเนาหลักฐานที่แสดงว่าเกษตรกรแจ้งความประสงค์จะจำหน่ายโค
เข้าร่วมโครงการฯ และสำเนารายงานการประชุมระดมมติที่ประชุมแจ้งความประสงค์เข้าร่วมโครงการและยินยอม
ปฏิบัติตามกฎ ระเบียบที่เกี่ยวข้อง

- **วิสาหกิจชุมชนกลุ่มเครือข่ายพัฒนาโคเนื้อ จังหวัดตาก** ประกอบด้วย
สำเนอบันทึกข้อตกลงความร่วมมือการซื้อ-ขายโค หรือสำเนาหลักฐานที่แสดงว่าเกษตรกรแจ้งความประสงค์
จะจำหน่ายโคเข้าร่วมโครงการฯ และสำเนารายงานการประชุมระดมมติที่ประชุมแจ้งความประสงค์เข้าร่วมโครงการ
และยินยอมปฏิบัติตามกฎ ระเบียบที่เกี่ยวข้อง

- **วิสาหกิจชุมชนผู้เลี้ยงโคเนื้อคุณภาพดีตากฟ้า จังหวัดนครสวรรค์** ประกอบด้วย
สำเนอบันทึกข้อตกลงความร่วมมือการซื้อ-ขายโค หรือสำเนาหลักฐานที่แสดงว่าเกษตรกรแจ้งความประสงค์
จะจำหน่ายโคเข้าร่วมโครงการฯ และสำเนารายงานการประชุมระดมมติที่ประชุมแจ้งความประสงค์เข้าร่วมโครงการ
และยินยอมปฏิบัติตามกฎ ระเบียบที่เกี่ยวข้อง

- **เครือข่ายวิสาหกิจชุมชนโคเนื้อไทย จังหวัดราชบุรี** ประกอบด้วย แผนที่
สำเนาเอกสารสิทธิ/สำเนาหนังสือยินยอมให้ใช้ที่ดิน รายละเอียดการปรับปรุงคอกกลาง สำเนอบันทึกข้อตกลง
ความร่วมมือการซื้อ-ขายโค หรือสำเนาหลักฐานที่แสดงว่าเกษตรกรแจ้งความประสงค์จะจำหน่ายโคเข้าร่วมโครงการฯ
และสำเนารายงานการประชุมระดมมติที่ประชุมแจ้งความประสงค์เข้าร่วมโครงการและยินยอมปฏิบัติตามกฎ
ระเบียบที่เกี่ยวข้อง

๗.๓) ดำเนินการตามแผนการผลิตและจัดส่งเอกสารหลักฐานที่เกี่ยวข้อง ประกอบการ
เบิกจ่ายเงินไปยังสำนักงานปศุสัตว์จังหวัดพื้นที่ ตามรายละเอียด ดังนี้

ก. เครือข่าย...

ก. เครือข่ายวิสาหกิจชุมชนโคเนื้อล้านนา จังหวัดเชียงราย

- การเบิกค่าใช้จ่ายในการก่อสร้างคอกกลาง ผู้กู้ต้องแสดงแผนการเบิกจ่าย

เป็น ๔ งวด ประกอบด้วย

- งวดงานที่ ๑ เตรียมพื้นที่และปักผังบริเวณก่อสร้าง ให้แล้วเสร็จภายใน ๑๕ วัน นับจากวันทำสัญญา สำนักงานปศุสัตว์จังหวัดพิจารณาจ่ายเงินกู้งวดที่ ๑ จำนวน ๕๐๐,๐๐๐ บาท โดยจ่ายเงินเข้าบัญชีของวิสาหกิจชุมชนตามผลงานในแต่ละงวดที่แล้วเสร็จ โดยมีหลักฐานการตรวจของคณะกรรมการที่ได้รับแต่งตั้งของวิสาหกิจฯ ภาพถ่ายประกอบ ทั้งนี้ ให้สำนักงานปศุสัตว์จังหวัดพิจารณาลงพื้นที่เพื่อตรวจสอบการดำเนินการตามความเหมาะสมก่อนพิจารณาจ่ายเงิน

- งวดงานที่ ๒ งานโครงสร้าง ค.ส.ล. ให้แล้วเสร็จภายใน ๓๐ วัน นับจากวันทำสัญญา สำนักงานปศุสัตว์จังหวัดพิจารณาจ่ายเงินกู้งวดที่ ๒ จำนวน ๑,๐๐๐,๐๐๐ บาท โดยจ่ายเงินเข้าบัญชีของวิสาหกิจชุมชนตามผลงานในแต่ละงวดที่แล้วเสร็จ โดยมีหลักฐานการตรวจของคณะกรรมการที่ได้รับแต่งตั้งของวิสาหกิจชุมชนภาพถ่ายประกอบ ทั้งนี้ ให้สำนักงานปศุสัตว์จังหวัดพิจารณาลงพื้นที่เพื่อตรวจสอบการดำเนินการตามความเหมาะสมก่อนพิจารณาจ่ายเงิน

- งวดงานที่ ๓ งานโครงหลังคาเหล็กรูปพรรณ และงานมุงหลังคา ให้แล้วเสร็จภายใน ๖๐ วัน นับจากวันทำสัญญา สำนักงานปศุสัตว์จังหวัดพิจารณาจ่ายเงินกู้งวดที่ ๓ จำนวน ๑,๓๐๐,๐๐๐ บาท โดยจ่ายเงินเข้าบัญชีของวิสาหกิจชุมชนตามผลงานในแต่ละงวดที่แล้วเสร็จ โดยมีหลักฐานการตรวจของคณะกรรมการที่ได้รับแต่งตั้งของวิสาหกิจชุมชนภาพถ่ายประกอบ ทั้งนี้ ให้สำนักงานปศุสัตว์จังหวัดพิจารณาลงพื้นที่เพื่อตรวจสอบการดำเนินการตามความเหมาะสมก่อนพิจารณาจ่ายเงิน

- งวดงานที่ ๔ งานทำรั้วกั้นคอกเลี้ยงและประตู งานสถาปัตยกรรม ส่วนประกอบอื่นๆ ตามรูปแบบรายการ งานต้องแล้วเสร็จตามแบบ รูป รายการทั้งหมด ทำความสะอาดบริเวณสถานที่ก่อสร้างจนเรียบร้อย ให้แล้วเสร็จภายใน ๑๒๐ วัน นับจากวันทำสัญญา สำนักงานปศุสัตว์จังหวัดพิจารณาจ่ายเงินกู้งวดที่ ๔ จำนวน ๑,๔๒๑,๐๐๐ บาท โดยจ่ายเงินเข้าบัญชีของวิสาหกิจชุมชนตามผลงานในแต่ละงวดที่แล้วเสร็จ โดยมีหลักฐานการตรวจของคณะกรรมการที่ได้รับแต่งตั้งของวิสาหกิจชุมชน ภาพถ่ายประกอบ ทั้งนี้ ให้สำนักงานปศุสัตว์จังหวัดพิจารณาลงพื้นที่เพื่อตรวจสอบการดำเนินการตามความเหมาะสมก่อนพิจารณาจ่ายเงิน

- การเบิกค่าใช้จ่ายในการก่อสร้างสำนักงาน อาคารปฏิบัติการ ผู้กู้ต้องแสดงแผนการเบิกจ่ายเป็น ๔ งวด ประกอบด้วย

- งวดงานที่ ๑ เตรียมพื้นที่และปักผังบริเวณก่อสร้าง ให้แล้วเสร็จภายใน ๑๕ วัน นับจากวันทำสัญญา สำนักงานปศุสัตว์จังหวัดพิจารณาจ่ายเงินกู้งวดที่ ๑ จำนวน ๘๐,๐๐๐ บาท โดยจ่ายเงินเข้าบัญชีของวิสาหกิจชุมชนตามผลงานในแต่ละงวดที่แล้วเสร็จ โดยมีหลักฐานการตรวจของคณะกรรมการที่ได้รับแต่งตั้งของวิสาหกิจชุมชน ภาพถ่ายประกอบ ทั้งนี้ ให้สำนักงานปศุสัตว์จังหวัดพิจารณาลงพื้นที่เพื่อตรวจสอบการดำเนินการตามความเหมาะสมก่อนพิจารณาจ่ายเงิน

- งวดงานที่ ๒ งานโครงสร้าง ค.ส.ล. งานโครงหลังคาเหล็กรูปพรรณ และงานมุงหลังคาให้แล้วเสร็จภายใน ๓๐ วัน นับจากวันทำสัญญา สำนักงานปศุสัตว์จังหวัดพิจารณาจ่ายเงินกู้งวดที่ ๒ จำนวน ๑๐๐,๐๐๐ บาท โดยจ่ายเงินเข้าบัญชีของวิสาหกิจชุมชนตามผลงานในแต่ละงวดที่แล้วเสร็จ โดยมีหลักฐานการตรวจของคณะกรรมการที่ได้รับแต่งตั้งของวิสาหกิจชุมชน ภาพถ่ายประกอบ ทั้งนี้ ให้สำนักงานปศุสัตว์จังหวัดพิจารณาลงพื้นที่เพื่อตรวจสอบการดำเนินการตามความเหมาะสมก่อนพิจารณาจ่ายเงิน

งวดงานที่ ๓...

- งวดงานที่ ๓ งานผนังก่ออิฐ-ฉาบปูน ให้แล้วเสร็จภายใน ๖๐ วัน นับจากวันทำสัญญา สำนักงานปศุสัตว์จังหวัดพิจารณาจ่ายเงินงวดที่ ๓ จำนวน ๑๐๐,๐๐๐ บาท โดยจ่ายเงินเข้าบัญชีของวิสาหกิจชุมชนตามผลงานในแต่ละงวดที่แล้วเสร็จ โดยมีหลักฐานการตรวจของคณะกรรมการที่ได้รับแต่งตั้งของวิสาหกิจชุมชน ภาพถ่ายประกอบ ทั้งนี้ ให้สำนักงานปศุสัตว์จังหวัดพิจารณาลงพื้นที่เพื่อตรวจสอบการดำเนินการตามความเหมาะสมก่อนพิจารณาจ่ายเงิน

- งวดงานที่ ๔ งานประตู-หน้าต่าง งานทาสี งานติดตั้งสุขภัณฑ์ งานระบบท่อสุขาภิบาล งานระบบไฟฟ้า งานแล้วเสร็จตามแบบ รูป รายการทั้งหมด ทำความสะอาดบริเวณสถานที่ก่อสร้างจนเรียบร้อยให้แล้วเสร็จภายใน ๙๐ วัน นับจากวันทำสัญญา สำนักงานปศุสัตว์จังหวัดพิจารณาจ่ายเงินงวดที่ ๔ จำนวน ๗๔,๑๖๐ บาท โดยจ่ายเงินเข้าบัญชีของวิสาหกิจชุมชนตามผลงานในแต่ละงวดที่แล้วเสร็จ โดยมีหลักฐานการตรวจของคณะกรรมการที่ได้รับแต่งตั้งของวิสาหกิจชุมชน ภาพถ่ายประกอบ ทั้งนี้ ให้สำนักงานปศุสัตว์จังหวัดพิจารณาลงพื้นที่เพื่อตรวจสอบการดำเนินการตามความเหมาะสมก่อนพิจารณาจ่ายเงิน

- การเบิกจ่ายเงินหมุนเวียนผลิตโคขุน ให้เบิกจ่ายตามประเภทรายการค่าใช้จ่ายเงินหมุนเวียนผลิตโคก่อนขุนและโคขุน ๑๗ รายการ (เอกสารแนบ ๕)

ข. วิสาหกิจชุมชนกลุ่มเครือข่ายพัฒนาโคเนื้อ จังหวัดตาก

- การเบิกจ่ายเงินหมุนเวียนผลิตโคก่อนขุน ให้เบิกจ่ายตามประเภทรายการค่าใช้จ่ายเงินหมุนเวียนผลิตโคก่อนขุนและโคขุน ๑๗ รายการ (เอกสารแนบ ๕)

โดยจ่ายเข้าบัญชีของวิสาหกิจชุมชน และบัญชีของคู่สัญญาของวิสาหกิจชุมชน โดยมีหลักฐานการตรวจของคณะกรรมการที่ได้รับแต่งตั้งของวิสาหกิจชุมชน

ค. วิสาหกิจชุมชนผู้เลี้ยงโคเนื้อคุณภาพดีตากฟ้า จังหวัดนครสวรรค์

- การเบิกจ่ายเงินหมุนเวียนผลิตโคก่อนขุนและโคขุน ให้เบิกจ่ายตามประเภทรายการค่าใช้จ่ายเงินหมุนเวียนผลิตโคก่อนขุนและโคขุน ๑๗ รายการ (เอกสารแนบ ๕)

ง. เครือข่ายวิสาหกิจชุมชนโคเนื้อไทย จังหวัดราชบุรี

- การแบ่งงวดงานก่อสร้างซ่อมแซมคอกวัว งบประมาณ ๖๐๐,๐๐๐ บาท โดยแบ่งงวดงานก่อสร้างเป็น ๓ งวด ดังต่อไปนี้

- งวดงานที่ ๑ ให้ดำเนินการก่อสร้างปรับปรุงโครงเหล็กหลังคาขนาด ๘ x ๔ เมตร และขนาด ๓๖ x ๔ เมตร แล้วเสร็จในระยะเวลา ๒๐ วัน นับจากวันทำสัญญา สำนักงานปศุสัตว์จังหวัดพิจารณาจ่ายเงินงวดที่ ๑ ในอัตราร้อยละ ๓๐ ของวงเงินกู้ โดยจ่ายเงินเข้าบัญชีของวิสาหกิจชุมชน และให้วิสาหกิจชุมชนจ่ายเงินให้กับผู้รับจ้างตามผลงานในแต่ละงวดที่แล้วเสร็จ โดยมีหลักฐานการตรวจของคณะกรรมการที่ได้รับแต่งตั้งของวิสาหกิจชุมชน ภาพถ่ายประกอบ ทั้งนี้ ให้สำนักงานปศุสัตว์จังหวัดพิจารณาลงพื้นที่เพื่อตรวจสอบการดำเนินการตามความเหมาะสมก่อนพิจารณาจ่ายเงิน

- งวดงานที่ ๒ ให้ดำเนินการงานซ่อมรั้วเก่าจำนวน ๔๖ ฐาน โดยการรื้อถอนฐานเก่าออกและก่อสร้างฐานใหม่ ปรับปรุงก่อสร้างพื้น คสร. ขนาด ๑.๗๐ x ๘๔ x ๐.๑๐ เมตร งานก่อสร้างเสาคอกวัวใหม่จำนวน ๖ ฐาน งานรื้อราวรั้วและติดตั้งใหม่ให้แล้วเสร็จภายใน ๔๐ วัน นับจากวันทำสัญญาสำนักงานปศุสัตว์จังหวัดพิจารณาจ่ายเงินงวดที่ ๒ ในอัตราร้อยละ ๓๐ ของวงเงินกู้ โดยจ่ายเงินเข้าบัญชีของวิสาหกิจชุมชน

และให้...

และให้วิสาหกิจชุมชนจ่ายเงินให้กับผู้รับจ้างตามผลงานในแต่ละงวดที่แล้วเสร็จ โดยมีหลักฐานการตรวจของคณะกรรมการที่ได้รับแต่งตั้งของวิสาหกิจชุมชน ภาพถ่ายประกอบ ทั้งนี้ ให้สำนักงานปศุสัตว์จังหวัดพิจารณาลงพื้นที่เพื่อตรวจสอบการดำเนินการตามความเหมาะสมก่อนพิจารณาจ่ายเงิน

- งวดงานที่ ๓ ให้ดำเนินการงานเปลี่ยนหลังคาโรงเก็บอาหารสัตว์ ขนาด ๘ x ๑๖ เมตร งานก่อสร้างพื้น คสร. หน้าโรงเก็บอาหารสัตว์ ขนาดกว้าง ๖ x ๑๔ เมตร งานก่อสร้างทางขึ้นลงของวัว และแผงคอกวัวทั้งหมด งานซ่อมแซมประตูคอกวัว และรายละเอียดประกอบแบบ แล้วเสร็จภายใน ๖๐ วัน นับจากวันทำสัญญา สำนักงานปศุสัตว์จังหวัดพิจารณาจ่ายเงินงวดที่ ๓ ในอัตราร้อยละ ๔๐ ของวงเงินกู้ โดยจ่ายเงินเข้าบัญชีของวิสาหกิจชุมชน และให้วิสาหกิจชุมชนจ่ายเงินให้กับผู้รับจ้างตามผลงานในแต่ละงวดที่แล้วเสร็จ โดยมีหลักฐานการตรวจของคณะกรรมการที่ได้รับแต่งตั้งของวิสาหกิจชุมชน ภาพถ่ายประกอบ ทั้งนี้ ให้สำนักงานปศุสัตว์จังหวัดพิจารณาลงพื้นที่เพื่อตรวจสอบการดำเนินการตามความเหมาะสมก่อนพิจารณาจ่ายเงิน

- การเบิกจ่ายเงินหมุนเวียนผลิตโคก่อนขุนและโคขุน ให้เบิกจ่ายตามประเภทรายการค่าใช้จ่ายหมุนเวียนผลิตโคก่อนขุนและโคขุน ๑๗ รายการ (เอกสารแนบ ๕)

หมายเหตุ : ๑. กรณีที่การดำเนินการตามแผนการผลิตและการใช้จ่ายเงินไม่เป็นไปตามแผนที่กำหนด ให้ปศุสัตว์จังหวัด รายงานข้อมูลตามลำดับขั้น เพื่อพิจารณาดำเนินการให้รอบคอบ รัดกุม และสัมฤทธิ์ผล ตามวัตถุประสงค์ของโครงการฯ ต่อไป

๒. สำหรับรายได้จากการจำหน่ายโคก่อนขุน/โคขุน วิสาหกิจชุมชน ทั้ง ๔ แห่ง จะต้องนำมาเป็นเงินทุนหมุนเวียนในการเลี้ยงโคก่อนขุน/โคขุน เพื่อให้เป็นไปตามแผนการผลิตที่ได้รับอนุมัติจากกองทุน FTA

๓.๔) วิสาหกิจชุมชน ทั้ง ๔ แห่ง จะต้องชำระหนี้ให้กับกรมปศุสัตว์ผ่านสำนักงานปศุสัตว์จังหวัดในพื้นที่ ตามแผนการชำระหนี้ที่กำหนด ดังนี้

หน่วย : บาท

ปีที่	วัน/เดือน/ปี ครบกำหนด ชำระหนี้	เครือข่ายฯ โคเนื้อล้านนา จังหวัดเชียงราย	วิสาหกิจชุมชนฯ โคเนื้อ จังหวัดตาก	วิสาหกิจชุมชนฯ ตากฟ้า จังหวัดนครสวรรค์	เครือข่ายฯ โคเนื้อไทย จังหวัดราชบุรี	รวม
๑	๓๑ มกราคม ๒๕๖๔	ปลอดการชำระหนี้				-
๒	๓๑ มกราคม ๒๕๖๕	๔๗๐,๐๐๐.๐๐	๖๐๐,๐๐๐.๐๐	๑,๙๐๐,๐๐๐.๐๐	๒,๖๐๐,๐๐๐.๐๐	๕,๕๗๐,๐๐๐.๐๐
๓	๓๑ มกราคม ๒๕๖๖	๒๐๐,๐๐๐.๐๐	๑๐๐,๐๐๐.๐๐	๑๐๐,๐๐๐.๐๐	๒๐๐,๐๐๐.๐๐	๖๐๐,๐๐๐.๐๐
๔	๓๑ มกราคม ๒๕๖๗	๔,๒๕๒,๑๖๕.๐๐	๓๐๐,๐๐๐.๐๐	๑,๕๐๐,๐๐๐.๐๐	๑,๗๐๐,๐๐๐.๐๐	๗,๗๕๒,๑๖๕.๐๐
๕	๓๑ มกราคม ๒๕๖๘	๔,๒๕๒,๑๖๕.๐๐	๗๐๐,๐๐๐.๐๐	๑,๖๐๐,๐๐๐.๐๐	๒,๑๒๐,๐๐๐.๐๐	๘,๖๗๒,๑๖๕.๐๐
๖	๓๑ มกราคม ๒๕๖๙	๔,๒๕๒,๑๖๕.๐๐	๑,๐๐๐,๐๐๐.๐๐	๑,๖๐๐,๐๐๐.๐๐	๒,๒๐๐,๐๐๐.๐๐	๙,๐๕๒,๑๖๕.๐๐
๗	๓๑ มกราคม ๒๕๗๐	๔,๒๕๒,๑๖๕.๐๐	๑,๐๐๐,๐๐๐.๐๐	๑,๖๐๐,๐๐๐.๐๐	๒,๒๕๐,๐๐๐.๐๐	๙,๑๐๒,๑๖๕.๐๐
๘	๓๑ มกราคม ๒๕๗๑	๔,๒๕๒,๑๖๕.๐๐	๑,๑๐๐,๐๐๐.๐๐	๑,๖๐๐,๐๐๐.๐๐	๒,๒๕๐,๐๐๐.๐๐	๙,๒๐๒,๑๖๕.๐๐
๙	๓๑ มกราคม ๒๕๗๒	๔,๒๕๒,๑๖๕.๐๐	๑,๑๐๐,๐๐๐.๐๐	๑,๖๘๐,๐๐๐.๐๐	๒,๒๕๐,๐๐๐.๐๐	๙,๒๘๒,๑๖๕.๐๐
๑๐	๓๑ มกราคม ๒๕๗๓	๔,๒๕๒,๑๗๐.๐๐	๑,๑๐๐,๐๐๐.๐๐	๑,๖๖๒,๒๕๐.๐๐	๒,๒๕๐,๐๐๐.๐๐	๙,๒๖๔,๔๒๐.๐๐
รวม		๓๐,๔๓๕,๑๖๐.๐๐	๗,๐๐๐,๐๐๐.๐๐	๑๓,๒๕๒,๒๕๐.๐๐	๑๗,๘๒๐,๐๐๐.๐๐	๖๘,๕๑๗,๔๑๐.๐๐

กรมปศุสัตว์...

กรมปศุสัตว์จะต้องชำระหนี้ให้กับกองทุน FTA ตามแผนการชำระหนี้ที่กำหนด ดังนี้

หน่วย : บาท

ปีที่	วัน/เดือน/ปี ครบกำหนด ชำระหนี้	เครือข่ายฯ โคเนื้อล้านนา จังหวัดเชียงราย	วิสาหกิจชุมชนฯ โคเนื้อ จังหวัดตาก	วิสาหกิจชุมชนฯ ตากฟ้า จังหวัดนครสวรรค์	เครือข่ายฯ โคเนื้อไทย จังหวัดราชบุรี	รวม
๑	๑๖ กุมภาพันธ์ ๒๕๖๔	ปลอดการชำระหนี้				-
๒	๑๖ กุมภาพันธ์ ๒๕๖๕	๔๗๐,๐๐๐.๐๐	๖๐๐,๐๐๐.๐๐	๑,๙๐๐,๐๐๐.๐๐	๒,๖๐๐,๐๐๐.๐๐	๕,๕๗๐,๐๐๐.๐๐
๓	๑๖ กุมภาพันธ์ ๒๕๖๖	๒๐๐,๐๐๐.๐๐	๑๐๐,๐๐๐.๐๐	๑๐๐,๐๐๐.๐๐	๒๐๐,๐๐๐.๐๐	๖๐๐,๐๐๐.๐๐
๔	๑๖ กุมภาพันธ์ ๒๕๖๗	๔,๒๕๒,๑๖๕.๐๐	๓๐๐,๐๐๐.๐๐	๑,๕๐๐,๐๐๐.๐๐	๑,๗๐๐,๐๐๐.๐๐	๗,๗๕๒,๑๖๕.๐๐
๕	๑๖ กุมภาพันธ์ ๒๕๖๘	๔,๒๕๒,๑๖๕.๐๐	๗๐๐,๐๐๐.๐๐	๑,๖๐๐,๐๐๐.๐๐	๒,๑๒๐,๐๐๐.๐๐	๘,๖๗๒,๑๖๕.๐๐
๖	๑๖ กุมภาพันธ์ ๒๕๖๙	๔,๒๕๒,๑๖๕.๐๐	๑,๐๐๐,๐๐๐.๐๐	๑,๖๐๐,๐๐๐.๐๐	๒,๒๐๐,๐๐๐.๐๐	๙,๐๕๒,๑๖๕.๐๐
๗	๑๖ กุมภาพันธ์ ๒๕๗๐	๔,๒๕๒,๑๖๕.๐๐	๑,๐๐๐,๐๐๐.๐๐	๑,๖๐๐,๐๐๐.๐๐	๒,๒๕๐,๐๐๐.๐๐	๙,๑๐๒,๑๖๕.๐๐
๘	๑๖ กุมภาพันธ์ ๒๕๗๑	๔,๒๕๒,๑๖๕.๐๐	๑,๑๐๐,๐๐๐.๐๐	๑,๖๐๐,๐๐๐.๐๐	๒,๒๕๐,๐๐๐.๐๐	๙,๒๐๒,๑๖๕.๐๐
๙	๑๖ กุมภาพันธ์ ๒๕๗๒	๔,๒๕๒,๑๖๕.๐๐	๑,๑๐๐,๐๐๐.๐๐	๑,๖๘๐,๐๐๐.๐๐	๒,๒๕๐,๐๐๐.๐๐	๙,๒๘๒,๑๖๕.๐๐
๑๐	๑๖ กุมภาพันธ์ ๒๕๗๓	๔,๒๕๒,๑๗๐.๐๐	๑,๑๐๐,๐๐๐.๐๐	๑,๖๖๒,๒๕๐.๐๐	๒,๒๕๐,๐๐๐.๐๐	๙,๒๖๔,๔๒๐.๐๐
	รวม	๓๐,๔๓๕,๑๖๐.๐๐	๗,๐๐๐,๐๐๐.๐๐	๑๓,๒๕๒,๒๕๐.๐๐	๑๗,๘๒๐,๐๐๐.๐๐	๖๘,๕๑๗,๔๑๐.๐๐

วิสาหกิจชุมชน ต้องชำระหนี้ในปีที่ ๒ - ปีที่ ๑๐ โดยในแต่ละปี ต้องชำระหนี้ภายในวัน/เดือน/ปี ครบกำหนดชำระหนี้ ดังรายละเอียดที่แสดงในตารางข้างต้น โดยให้จัดทำเอกสารนำส่งเงินถึงปศุสัตว์จังหวัดพื้นที่ พร้อมนำส่งเงินให้สำนักงานปศุสัตว์จังหวัดพื้นที่ กรณี วิสาหกิจชุมชน ไม่สามารถชำระเงินยืมให้เสร็จสิ้นตามแผน การชำระหนี้หรือตามกำหนดสัญญา จะต้องเสียค่าปรับในอัตราร้อยละ ๓ ต่อปี นับตั้งแต่วันที่ถึงกำหนดชำระ จนถึงวันที่ชำระเสร็จสิ้น

๔.๗.๔ การดำเนินโครงการ

๔.๗.๔.๑ การจัดการฝึกอบรม โดยใช้งบประมาณจ่ายขาดที่ได้รับการจัดสรร มีรายละเอียด ดังนี้

๑) กรมปศุสัตว์โดยกองส่งเสริมและพัฒนาการปศุสัตว์

๑.๑) จัดประชุมสัมมนาเจ้าหน้าที่ของกรมปศุสัตว์ ร่วมกับ เกษตรกร จำนวน ๗๐ ราย

๑.๒) ถ่ายทอดเทคโนโลยีการผลิตโคเนื้อและเนื้อโคคุณภาพสูง

ก. ฝึกอบรมเกษตรกร หลักสูตรการเลี้ยงโคเนื้อเพื่อผลิตเนื้อโคคุณภาพสูง

จำนวน ๑๕๐ ราย เป้าหมาย เกษตรกรสมาชิก วิสาหกิจชุมชนเชียงราย

วิสาหกิจชุมชนตาก วิสาหกิจชุมชนนครสวรรค์ และวิสาหกิจชุมชนราชบุรี

ข. ฝึกอบรมเกษตรกร หลักสูตรกระบวนการผลิตเนื้อโคคุณภาพสูง

จำนวน ๑๕๐ ราย เป้าหมายเกษตรกรสมาชิก วิสาหกิจชุมชนเชียงราย

วิสาหกิจชุมชนตาก วิสาหกิจชุมชนนครสวรรค์ และวิสาหกิจชุมชนราชบุรี

๒) สำนักงาน...

๒) สำนักงานปศุสัตว์จังหวัด ดำเนินการส่งเสริมพัฒนาถ่ายทอดองค์ความรู้ ดังนี้

๒.๑) ถ่ายทอดเทคโนโลยีเพื่อเพิ่มขีดความสามารถการผลิตโคเนื้อคุณภาพ

ก. ฝึกอบรมเกษตรกรผู้เลี้ยงแม่โคเพื่อผลิตลูก	จำนวน ๔๒๐ ราย
- วิสาหกิจชุมชนเชียงราย	จำนวน ๑๐๕ ราย
- วิสาหกิจชุมชนตาก	จำนวน ๑๐๕ ราย
- วิสาหกิจชุมชนนครสวรรค์	จำนวน ๑๐๕ ราย
- วิสาหกิจชุมชนราชบุรี	จำนวน ๑๐๕ ราย
ข. ฝึกอบรมเกษตรกรผู้เลี้ยงโคก่อนขุนและโคขุน	จำนวน ๑๔๐ ราย
- วิสาหกิจชุมชนเชียงราย	จำนวน ๓๕ ราย
- วิสาหกิจชุมชนตาก	จำนวน ๓๕ ราย
- วิสาหกิจชุมชนนครสวรรค์	จำนวน ๓๕ ราย
- วิสาหกิจชุมชนราชบุรี	จำนวน ๓๕ ราย

๔.๗.๔.๒ การดำเนินโครงการของวิสาหกิจชุมชนและบริษัท

วิสาหกิจชุมชนต่างๆ ดำเนินการปรับปรุงและพัฒนาโครงสร้างการผลิตโคเนื้อทั้งระบบเพื่อเพิ่มขีดความสามารถแข่งขันรองรับผลกระทบจาก FTA ใช้หลักการ การตลาดนำการผลิต โดยมีแผนการผลิตโคก่อนขุน แผนการผลิตโคขุน และโคแปรรูป คุณลักษณะของโคในโครงการ การจัดการเลี้ยงโคขุน และเงื่อนไขการรับซื้อโคขุนจากวิสาหกิจชุมชน ดังนี้

๑) แผนการผลิตโคก่อนขุน

หน่วย : ตัว

ปีที่	เครือข่ายฯ โคเนื้อล้านนา จังหวัดเชียงราย	วิสาหกิจชุมชนฯ โคเนื้อ จังหวัดตาก	วิสาหกิจชุมชนฯ ตากฟ้า จังหวัดนครสวรรค์	เครือข่ายฯ โคเนื้อไทย จังหวัดราชบุรี	รวม
๑	๔๘๐	๔๒๐	๔๒๐	๓๐๐	๑,๖๒๐
๒	๔๘๐	๔๒๐	๔๒๐	๓๐๐	๑,๖๒๐
๓	-	๗๑	๑๒๐	๔๐	๒๓๑
๔	-	๒๒๐	๒๔๐	๔๘๐	๙๔๐
๕	-	๒๗๐	๒๔๐	๔๘๐	๙๙๐
๖	-	๓๐๐	๒๔๐	๔๘๐	๑,๐๒๐
๗	-	๓๐๐	๒๔๐	๔๘๐	๑,๐๒๐
๘	-	๓๐๐	๒๔๐	๔๘๐	๑,๐๒๐
๙	-	๓๐๐	๒๔๐	๔๘๐	๑,๐๒๐
๑๐	-	๓๐๐	๒๔๐	๔๘๐	๑,๐๒๐
รวม	๙๖๐	๒,๙๐๑	๒,๖๔๐	๔,๐๐๐	๑๐,๕๐๑

๒) แผนการผลิต...

๒) แผนการผลิตโคขุน

หน่วย : ตัว

ปีที่	เครื่องขยาย โคเนื้อล้านนา จังหวัดเชียงราย	วิสาหกิจชุมชน ตากฟ้า จังหวัดนครสวรรค์	เครื่องขยาย โคเนื้อไทย จังหวัดราชบุรี	รวม
๑	๗๒๐	๕๔๐	๔๘๐	๑,๗๔๐
๒	๗๒๐	๕๔๐	๔๘๐	๑,๗๔๐
๓	๒๑๕	๑๒๐	๑๔๖	๔๘๑
๔	๔๘๐	๒๔๐	๑๔๔	๘๖๔
๕	๖๐๐	๒๔๐	๑๔๔	๙๘๔
๖	๗๒๐	๒๔๐	๑๔๔	๑,๑๐๔
๗	๘๔๐	๒๔๐	๑๔๔	๑,๒๒๔
๘	๘๔๐	๒๔๐	๑๔๔	๑,๒๒๔
๙	๑,๐๘๐	๒๔๐	๑๔๔	๑,๔๖๔
๑๐	๑,๐๘๐	๒๔๐	๑๔๔	๑,๔๖๔
รวม	๗,๒๙๕	๒,๘๘๐	๒,๑๑๔	๑๒,๒๘๙

๓) แผนการผลิตโคกลางน้ำและโคแปรรูปของบริษัท พรีเมียม ปีฟ จำกัด

หน่วย : ตัว

ปีที่	โคกลางน้ำ	โคแปรรูป			รวม
		โคขุนของเครื่องขยาย ในโครงการฯ FTA	โคกลางน้ำ ของบริษัท พรีเมียม ปีฟ จำกัด	สหกรณ์/วิสาหกิจ ชุมชน เครื่องขยายอื่นๆ	
๑	๑,๒๖๐	๑,๗๔๐	๑,๒๖๐	-	๓,๐๐๐
๒	๑,๒๖๐	๑,๗๔๐	๑,๒๖๐	-	๓,๐๐๐
๓	๙๕๕	๔๘๑	๙๕๕	๔๘๔	๑,๙๒๐
๔	๑,๐๒๐	๖๔๐	๑,๐๒๐	๒๖๐	๑,๙๒๐
๕	๑,๐๒๐	๖๗๙	๑,๐๒๐	๒๒๑	๑,๙๒๐
๖	๑,๐๒๐	๖๘๔	๑,๐๒๐	๒๑๖	๑,๙๒๐
๗	๑,๐๒๐	๖๘๔	๑,๐๒๐	๒๑๖	๑,๙๒๐
๘	๑,๐๒๐	๖๘๔	๑,๐๒๐	๒๑๖	๑,๙๒๐
๙	๑,๐๒๐	๗๑๔	๑,๐๒๐	๑๘๖	๑,๙๒๐
๑๐	๑,๐๒๐	๗๗๔	๑,๐๒๐	๑๒๖	๑,๙๒๐
รวม	๑๐,๖๑๕	๘,๘๒๐	๑๐,๖๑๕	๑,๙๒๕	๒๑,๓๖๐

๔) คุณลักษณะ...

๔) คุณลักษณะของโคในโครงการ

๔.๑) โคก่อนขุน

โคเนื้อมีชีวิตเพศผู้ สุขภาพดี แข็งแรง และไม่มีอาการของโรคติดต่อหรือโรคที่ต้องห้ามในการเคลื่อนย้ายสัตว์ตามกฎหมาย เช่น โรคปากและเท้าเปื่อย (FMD) และโรคลัมปี สกิน (LSD)

- น้ำหนักไม่ต่ำกว่า ๒๐๐ กิโลกรัม/ตัว อายุไม่เกิน ๑๐ เดือน
- สายพันธุ์ลูกผสมเลือดยุโรปอย่างน้อยร้อยละ ๕๐ เช่น ลูกผสมชาร์โรเลส์ ลูกผสมแองกัส ลูกผสมปีพมาสเตอร์ รวมถึงลูกผสมวากิว
- ห้ามใช้สารเร่งเนื้อแดง ฮอร์โมน หรือยาปฏิชีวนะที่ต้องห้ามตามประกาศของกรมปศุสัตว์

➢ สามารถตรวจสอบย้อนกลับได้ (Traceability) โดยต้องลงทะเบียนโคเนื้อในระบบการทำเครื่องหมายและขึ้นทะเบียนสัตว์แห่งชาติ (NID) ใช้เบอร์หูพลาสติก หรือไมโครชิพแบบฝังในตัวสัตว์ ที่ส่งสัญญาณคลื่นความถี่วิทยุระบบ RFID (Radio Frequency Identification) หรือเบอร์หูชนิดที่ส่งสัญญาณคลื่นความถี่วิทยุระบบ RFID (Radio Frequency Identification) แทนหรือใช้ร่วมกันก็ได้

- ทำการตอนก่อนอายุ ๖ เดือน โดยวิธีผ่าตัดหรือใช้ยางรัดไข่เท่านั้น

๔.๒) โคขุนกลางน้ำ

โคเนื้อมีชีวิตเพศผู้ สุขภาพดี แข็งแรง และไม่มีอาการของโรคติดต่อหรือโรคที่ต้องห้ามในการเคลื่อนย้ายสัตว์ตามกฎหมาย เช่น โรคปากและเท้าเปื่อย (FMD) และโรคลัมปี สกิน (LSD)

- น้ำหนักอยู่ในช่วง ๓๕๐ - ๔๐๐ กิโลกรัม/ตัว อายุไม่เกิน ๑๘ เดือน
- สายพันธุ์ลูกผสมเลือดยุโรปอย่างน้อยร้อยละ ๕๐ เช่น ลูกผสมชาร์โรเลส์ ลูกผสมแองกัส ลูกผสมปีพมาสเตอร์ รวมถึงลูกผสมวากิว
- ห้ามใช้สารเร่งเนื้อแดง ฮอร์โมน หรือยาปฏิชีวนะที่ต้องห้ามตามประกาศของกรมปศุสัตว์

➢ สามารถตรวจสอบย้อนกลับได้ (Traceability) โดยต้องลงทะเบียนโคเนื้อในระบบการทำเครื่องหมายและขึ้นทะเบียนสัตว์แห่งชาติ (NID) ใช้เบอร์หูพลาสติก หรือไมโครชิพแบบฝังในตัวสัตว์ ที่ส่งสัญญาณคลื่นความถี่วิทยุระบบ RFID (Radio Frequency Identification) หรือเบอร์หูชนิดที่ส่งสัญญาณคลื่นความถี่วิทยุระบบ RFID (Radio Frequency Identification) แทนหรือใช้ร่วมกันก็ได้

๔.๓) โคขุนปลายน้ำ (พร้อมแปรรูป)

โคเนื้อมีชีวิตเพศผู้ สุขภาพดี แข็งแรง และไม่มีอาการของโรคติดต่อหรือโรคที่ต้องห้ามในการเคลื่อนย้ายสัตว์ตามกฎหมาย เช่น โรคปากเท้าเปื่อย (FMD) และโรคลัมปี สกิน (LSD)

- มีช่วงขุน (Grain fed) ไม่ต่ำกว่า ๒๐๐ วัน
- น้ำหนักไม่ต่ำกว่า ๕๕๐ กิโลกรัม/ตัว (ซึ่งหน้าคอกวิสาหกิจ) อายุไม่เกิน ๓ ปี
- สายพันธุ์ลูกผสมเลือดยุโรป อย่างน้อยร้อยละ ๕๐ เช่น ลูกผสมชาร์โรเลส์ ลูกผสมแองกัส ลูกผสมปีพมาสเตอร์ รวมถึงลูกผสมวากิว

ห้ามใช้...

- ห้ามใช้สารเร่งเนื้อแดง ฮอโมน หรือยาปฏิชีวนะที่ต้องห้ามตามประกาศของกรมปศุสัตว์
- สามารถตรวจสอบย้อนกลับได้ (Traceability) โดยต้องลงทะเบียนโคเนื้อในระบบการทำเครื่องหมายและขึ้นทะเบียนสัตว์แห่งชาติ (NID) ใช้เบอร์หูพลาสติก หรือไมโครชิพแบบฝังในตัวสัตว์ ที่ส่งสัญญาณคลื่นความถี่วิทยุระบบ RFID (Radio Frequency Identification) หรือเบอร์หูชนิดที่ส่งสัญญาณคลื่นความถี่วิทยุระบบ RFID (Radio Frequency Identification) แทนหรือใช้ร่วมกันก็ได้

หมายเหตุ

๑. โคลูกผสมเพศผู้ที่เกิดจากแม่โคพันธุ์โฮลสไตน์ฟรีเซียน โคเนื้อ หรือโคนมเพศเมียที่มีปัญหาเรื่องระบบสืบพันธุ์ให้ถือเป็นโคที่สามารถซื้อเข้าเพื่อทำการขุนได้เพราะตลาดมีความต้องการและเพื่อช่วยเหลือสมาชิกที่จะปรับเปลี่ยนจากอาชีพการเลี้ยงโคนมมาเป็นการเลี้ยงโคเนื้อ

๒. หากมีประเด็นเงื่อนไขของคุณสมบัติของโคที่ซื้อเข้าสู่ระบบ ให้อยู่ในดุลยพินิจของคณะทำงานขับเคลื่อนโครงการฯ FTA ระดับจังหวัดนั้นๆ ตัวอย่างเช่น ในช่วงต้นโครงการ เครือข่ายฯ โคเนื้อล้านนา จังหวัดเชียงราย จำเป็นต้องซื้อโคขุนปลายน้ำ (พร้อมแปรรูป) จากสมาชิกเพื่อส่งเข้าเชือดที่บริษัท พรีเมียม บีฟ จำกัด เนื่องจากเครือข่ายฯ ได้ส่งเสริมให้สมาชิกเลี้ยงโคตั้งแต่ก่อนโครงการนี้จะได้รับอนุมัติ จึงทำให้มีโคขุนปลายน้ำ (พร้อมแปรรูป) ตกค้างอยู่ในระบบ ซึ่งคาดว่าโคขุนปลายน้ำ (พร้อมแปรรูป) ที่ตกค้างอยู่ในระบบจะหมดภายในเดือนมีนาคม ๒๕๖๔

๕) การจัดการเลี้ยงโคขุน

๕.๑) เกษตรกรผู้เลี้ยงแม่โคเพื่อผลิตลูกรวมกลุ่มการผลิตตามแผนการผลิต ตามความต้องการของตลาด พัฒนาประสิทธิภาพการผลิต พัฒนาพันธุ์โคให้เลี้ยงง่าย โตเร็ว คุณภาพซากดี โดยเป็นโคลูกผสมสายพันธุ์ยุโรป ที่มีระดับสายเลือดไม่น้อยกว่าร้อยละ ๕๐ เช่น ลูกผสมซาโรเลส์ ลูกผสมแองกัส ลูกผสมบีฟมาสเตอร์ รวมถึงลูกผสมวากิว

๕.๒) วิสาหกิจชุมชนมีคอกกลางสำหรับรับซื้อลูกโคหย่านม (น้ำหนักไม่ต่ำกว่า ๒๐๐ กิโลกรัม) จากสมาชิกและเกษตรกรที่เข้าร่วมโครงการมาเลี้ยงเป็นโคก่อนขุน ภายใต้การบริหารจัดการคอกกลางตามมาตรฐาน GFM โดยมีการประกันราคาซื้อขายไม่ต่ำกว่ากิโลกรัมละ ๑๑๐ บาท หรือวิสาหกิจชุมชนคัดเลือกเกษตรกรสมาชิกที่มีคอกเลี้ยงสัตว์ที่ได้รับการรับรองมาตรฐานความปลอดภัยทางชีวภาพ (GFM) และมีความรู้ ความเข้าใจเกี่ยวกับการจัดการอาหารและการจัดการฟาร์มเพื่อเลี้ยงลูกโคหย่านมที่ฟาร์มของตนเองให้น้ำหนักอยู่ในช่วง ๓๕๐ - ๔๐๐ กิโลกรัม แล้วนำมาจำหน่ายเป็นโคก่อนขุน สำหรับเลี้ยงขุนที่คอกกลางของวิสาหกิจชุมชน ซึ่งเกษตรกรสมาชิกจะได้รับค่าตอบแทนมากกว่าการขายโคหย่านม ทั้งนี้ โคดังกล่าวต้องมีคุณลักษณะตรงตามลักษณะของโคขุนกลางน้ำของโครงการ และต้องทำการตอนก่อนอายุ ๖ เดือน โดยวิธีผ่าตัดหรือใช้ยางรัดไข่เท่านั้น

๕.๓) วิสาหกิจชุมชนมีคอกกลางสำหรับรับซื้อโคก่อนขุน (น้ำหนักอยู่ในช่วง ๓๕๐ - ๔๐๐ กิโลกรัม) จากวิสาหกิจชุมชนที่เข้าร่วมโครงการมาเลี้ยงเป็นโคขุนระยะสุดท้าย (finishing) ภายใต้การบริหารจัดการคอกกลางตามมาตรฐาน GAP โดยมีการประกันราคาซื้อขายไม่ต่ำกว่ากิโลกรัมละ ๑๐๐ บาท

- มีการประกาศราคาประกันสำหรับซื้อขายโคทุกช่วงการผลิตตามสภาวะตลาด โดยมีราคาไม่ต่ำกว่ากิโลกรัมละ ๑๐๐ บาท

- ปรับปรุง พัฒนาโรงแปรรูป และการพัฒนาบรรจุภัณฑ์เนื้อโคเพื่อเพิ่มมูลค่า

โคที่เข้าร่วม...

➢ โคที่เข้าร่วมโครงการทุกตัวต้องลงทะเบียนในระบบฐานข้อมูลเดียวของเครือข่ายวิสาหกิจชุมชน และจัดทำระบบประกันความเสี่ยง เช่น การประกันภัยโคขุน หรืออาปนกิจโคขุน หรืออื่นๆ โดยความตกลงร่วมกันของวิสาหกิจชุมชน

๖) การรับซื้อโคขุน

๖.๑) วิสาหกิจชุมชนมีคอกกลางสำหรับรับซื้อลูกโคหย่านม (น้ำหนักไม่ต่ำกว่า ๒๐๐ กิโลกรัม) จากสมาชิกและเกษตรกรที่เข้าร่วมโครงการมาเลี้ยงเป็นโคก่อนขุน ภายใต้การบริหารจัดการคอกกลางตามมาตรฐาน GFM โดยมีการประกันราคาซื้อขายไม่ต่ำกว่ากิโลกรัมละ ๑๑๐ บาท

๖.๒) วิสาหกิจชุมชนมีคอกกลางสำหรับรับซื้อโคก่อนขุน (น้ำหนักประมาณ ๓๕๐ - ๔๐๐ กิโลกรัม) จากวิสาหกิจชุมชนที่เข้าร่วมโครงการมาเลี้ยงเป็นโคขุน ภายใต้การบริหารจัดการคอกกลางตามมาตรฐาน GAP โดยมีการประกันราคาซื้อขายไม่ต่ำกว่ากิโลกรัมละ ๑๐๐ บาท

๖.๓) มีการประกาศราคาประกันสำหรับซื้อขายโคทุกช่วงการผลิตตามสภาวะตลาด โดยมีราคาไม่ต่ำกว่ากิโลกรัมละ ๑๐๐ บาท

๖.๔) บริษัท พรีเมียม บีฟ จำกัด รับซื้อโคขุนเข้าแปรรูปในราคาประกันและจะชำระเงินให้เกษตรกรหรือวิสาหกิจชุมชน ภายใน ๕๓ วัน หลังจากตัดเกรด (ตัดเกรดที่ ๗ วัน หลังจากแปรรูป) ตามมาตรฐาน MLA ซึ่งหากคุณภาพซากเป็นไปตามเงื่อนไข เกษตรกรวิสาหกิจชุมชนผู้เลี้ยงโคเนื้อจะได้รับเงินส่วนต่างเพิ่มเติม ดังนี้

- เกรด ๑ เพิ่ม ๑.๐๐ บาท/กิโลกรัม/น้ำหนักซากเย็น
- เกรด ๒ เพิ่ม ๒.๐๐ บาท/กิโลกรัม/น้ำหนักซากเย็น
- เกรด ๓ เพิ่ม ๓.๐๐ บาท/กิโลกรัม/น้ำหนักซากเย็น

๗) การตอนโค

จะต้องทำการตอนก่อนโคอายุ ๖ เดือน โดยวิธีผ่าตัดหรือใช้ยางรัดไข่เท่านั้น

๔.๗.๔.๓ การส่งเสริมและให้บริการโดยภาครัฐ

๑) การขึ้นทะเบียนเกษตรกรที่เข้าร่วมโครงการฯ

สำนักงานปศุสัตว์จังหวัดทำการขึ้นทะเบียนเกษตรกรที่เข้าร่วมโครงการฯ ในระบบขึ้นทะเบียนเกษตรกรผู้เลี้ยงสัตว์ของกรมปศุสัตว์

๒) การจัดทำทะเบียนแม่โคเนื้อในโครงการฯ

สำนักงานปศุสัตว์จังหวัดทำการขึ้นทะเบียนโคเนื้อทุกตัวให้กับเกษตรกร โดยให้มีเครื่องหมายประจำตัวสัตว์ บัตรประจำตัวสัตว์ และขึ้นทะเบียนสัตว์แห่งชาติ (NID) หรือระบบอื่นที่เหมาะสม

๓) การส่งเสริมให้ความรู้ คำแนะนำ ด้านการจัดการฟาร์ม

สำนักงานปศุสัตว์จังหวัดร่วมกับศูนย์วิจัยและพัฒนาอาหารสัตว์ในพื้นที่ ดำเนินการส่งเสริมถ่ายทอดความรู้นวัตกรรมด้านอาหารสัตว์ให้กับเกษตรกรที่เข้าร่วมโครงการฯ โดยสมาชิกต้องมีโรงเรือน มีหลังคากันแดด กันฝน พื้นที่ไม่น้อยกว่าขนาด ๕ ตารางเมตร/ตัว มีที่ให้น้ำ ที่ให้อาหารอย่างเหมาะสม และที่ตั้งฟาร์มโคเนื้ออยู่ในเขตพื้นที่ที่สามารถดูแลฟาร์มโคเนื้อของตนเองได้ตลอดเวลา ต้องจัดทำแปลงพืชอาหารสัตว์พร้อมระบบน้ำไม่น้อยกว่า ๐.๕ ไร่/ตัว โดยพื้นที่ปลูกพืชอาหารสัตว์ดังกล่าว ต้องเป็นพื้นที่ที่มีหลักฐานแสดงความเป็นเจ้าของ หรือมีหลักฐานยินยอมให้ใช้ประโยชน์ที่ดินตลอดระยะเวลาเข้าร่วมโครงการฯ

๔) การดูแล...

- ๔) การดูแลสุขภาพสัตว์
สำนักงานปศุสัตว์จังหวัดให้บริการดูแลสุขภาพสัตว์ตามโปรแกรมการดูแลสุขภาพสัตว์
ของกรมปศุสัตว์
- ๕) การพัฒนามาตรฐานฟาร์มโคเนื้อ
สำนักงานปศุสัตว์จังหวัดให้คำแนะนำในการจัดการฟาร์มพร้อมทั้งตรวจรับรองฟาร์มที่เข้าร่วม
โครงการเพื่อให้ได้รับการรับรองความปลอดภัยทางชีวภาพ (GFM) หรือ ระบบการผลิตทางการเกษตรที่ดี (GAP)
- ๖) การให้บริการผสมเทียมแม่โคเนื้อ
สำนักงานปศุสัตว์จังหวัดให้บริการผสมเทียมและตรวจท้องให้เกษตรกรในโครงการฯ

๕. การกำกับ ติดตาม และประเมินผลโครงการฯ

คณะกรรมการ คณะทำงานทุกระดับ กำกับ ติดตาม ประเมินผลโครงการฯ และรายงานผลการปฏิบัติงาน
ให้กรมปศุสัตว์อย่างต่อเนื่อง (เอกสารแนบ ๔)

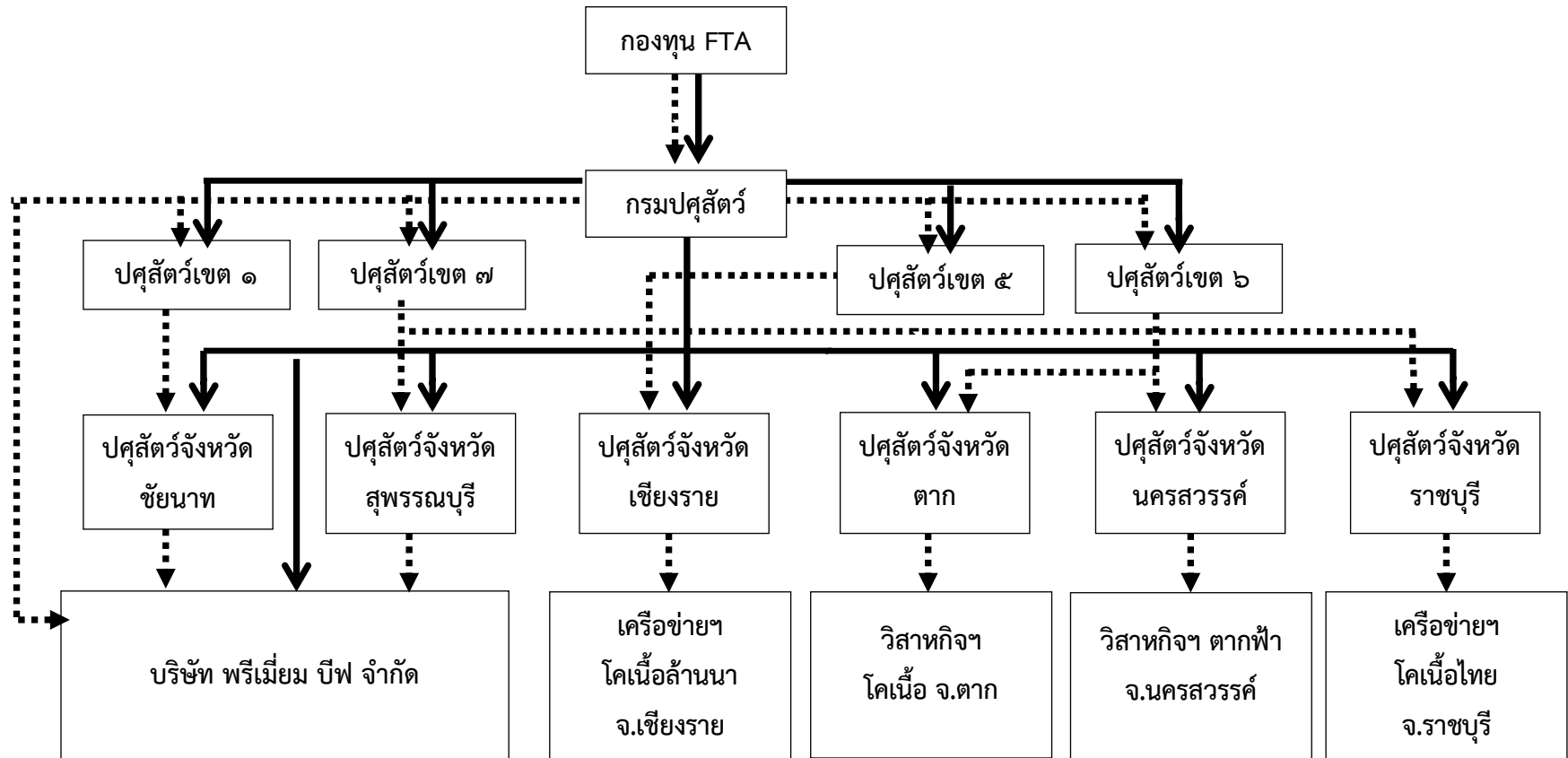
๖. ตารางแผนการปฏิบัติงาน

กิจกรรม	ม.ค. ๖๓	ก.พ. ๖๓	มี.ค. ๖๓	เม.ย.- มิ.ย. ๖๓	ก.ค.- ก.ย. ๖๓	ต.ค.- ธ.ค. ๖๓	ม.ค. ๖๔ - ก.พ. ๖๓	หน่วยงาน รับผิดชอบ
๑. มติคณะกรรมการบริหารกองทุนฯ อนุมัติโครงการฯ FTA เมื่อวันที่ ๗ มกราคม ๒๕๖๓	↔							
๒. แต่งตั้งคณะกรรมการอำนวยการ/ คณะทำงานขับเคลื่อนโครงการฯ	↔							
๒.๑ ระดับกรมปศุสัตว์								
- คณะกรรมการอำนวยการ โครงการพัฒนาศักยภาพการผลิต และการตลาดโคเนื้อรองรับ FTA								
๒.๒ ระดับจังหวัด								
- คณะทำงานขับเคลื่อน โครงการพัฒนาศักยภาพการผลิต และการตลาดโคเนื้อรองรับ FTA ระดับจังหวัด								
๓. ประชาสัมพันธ์และชี้แจง รายละเอียดโครงการฯ								
- ประชุมคณะกรรมการอำนวยการ โครงการฯ ระดับกรมปศุสัตว์		↔	↔					
- ประชุมชี้แจงผู้ปฏิบัติงาน		↔	↔					
- ประชาสัมพันธ์รายละเอียด โครงการฯ ให้กับองค์กรเกษตรกร/ บริษัท		↔	↔					

กิจกรรม ๔. จัดทำ...

กิจกรรม	ม.ค.	ก.พ.	มี.ค.	เม.ย.-	ก.ค.-	ต.ค.-	ม.ค. ๖๔ - ก.พ. ๗๓	หน่วยงาน รับผิดชอบ
	๖๓	๖๓	๖๓	มิ.ย. ๖๓	ก.ย. ๖๓	ธ.ค. ๖๓		
๔. จัดทำเอกสารหลักฐานประกอบการ ขอสินเชื่อ	←		→					
๕. ฝึกอบรมให้ความรู้				←	→			
๖. การดูแลสุขภาพสัตว์							←	→
๗. การตรวจรับรองความปลอดภัย ทางชีวภาพ (GFM)							←	→
๘. การให้บริการผสมเทียมแม่โคเนื้อ							←	→
๙. การขึ้นทะเบียนเกษตรกรที่เข้าร่วม โครงการฯ							←	→
๑๐. การจัดทำทะเบียนแม่โคเนื้อ ในโครงการฯ							←	→
๑๑. การจัดทำเอกสารด้านการเงิน							←	→
๑๒. การกำกับติดตามและประเมินผล โครงการฯ							←	→

๗. แผนผังแสดงการโอนเงิน และการกำกับ ตรวจสอบ ติดตามการดำเนินงาน



หมายเหตุ: แสดงเส้นทางการกำกับ ติดตาม

————— แสดงเส้นทางการโอนเงิน

ภาคผนวก



คำสั่งกรมปลัด
ที่ ๑๓๒ / ๒๕๖๓

เรื่อง มอบอำนาจให้ปลัดจังหวัดปฏิบัติราชการแทนอธิบดีกรมปลัด

เพื่อให้การดำเนินโครงการพัฒนาศักยภาพการผลิตและการตลาดโคเนื้อรองรับ FTA ของเครือข่ายวิสาหกิจชุมชนโคเนื้อล้านนาจังหวัดเชียงราย วิสาหกิจชุมชนผู้เลี้ยงโคเนื้อคุณภาพติดากฟ้า จังหวัดนครสวรรค์ เครือข่ายวิสาหกิจชุมชนโคเนื้อไทย จังหวัดราชบุรี วิสาหกิจชุมชนกลุ่มเครือข่ายพัฒนาโคเนื้อ จังหวัดตาก และบริษัท พรีเมียมป๊อฟ จำกัด เป็นไปด้วยความเรียบร้อย รวดเร็ว คล่องตัว และบรรลุวัตถุประสงค์ของโครงการ

อาศัยอำนาจตามความในมาตรา ๓๘ แห่งพระราชบัญญัติระเบียบบริหารราชการแผ่นดิน พ.ศ. ๒๕๓๔ ซึ่งแก้ไขเพิ่มเติมโดยพระราชบัญญัติระเบียบบริหารแผ่นดิน (ฉบับที่ ๗) พ.ศ. ๒๕๕๐ ประกอบกับมาตรา ๑๔ แห่งพระราชกฤษฎีกาว่าด้วยการมอบอำนาจ พ.ศ. ๒๕๕๐ อธิบดีกรมปลัด จึงออกคำสั่งไว้ดังต่อไปนี้

ข้อ ๑ ให้ปลัดจังหวัดเชียงราย ปลัดจังหวัดตาก ปลัดจังหวัดนครสวรรค์ และปลัดจังหวัดราชบุรี มีอำนาจปฏิบัติราชการแทนอธิบดีกรมปลัด ดังต่อไปนี้

(๑) อนุมัติการเบิก - จ่ายเงินตามโครงการพัฒนาศักยภาพการผลิตและการตลาดโคเนื้อรองรับ FTA ของเครือข่ายวิสาหกิจชุมชน วิสาหกิจชุมชน ในพื้นที่ที่สำนักงานปลัดตัวนั้น ๆ รับผิดชอบดูแลตามสัญญากู้ยืมเงินที่ได้รับอนุมัติจากโครงการ

(๒) ติดตามผลการปฏิบัติงาน ปัญหา อุปสรรค เสนอแนะแนวทางแก้ไข และรายงานให้กรมปลัดทราบอย่างสม่ำเสมอ ตลอดจนดำเนินการอื่น ๆ ที่เกี่ยวข้อง จนกว่าจะสิ้นสุดโครงการ

ข้อ ๒ ให้ผู้ได้รับมอบอำนาจตามข้อ ๑ ดำเนินการเป็นไปตามกฎหมายและระเบียบของทางราชการ แล้วรายงานผลความคืบหน้าการดำเนินการให้กรมปลัดทราบเป็นระยะๆ

ทั้งนี้ ตั้งแต่บัดนี้เป็นต้นไป

สั่ง ณ วันที่ ๖ กุมภาพันธ์ พ.ศ. ๒๕๖๓


(นายสรวิศ ธานีโต)
อธิบดีกรมปลัด



คำสั่งกรมปศุสัตว์
ที่ ส/๐๗/๒๕๖๓

เรื่อง แต่งตั้งคณะกรรมการอำนวยการโครงการพัฒนาศักยภาพการผลิตและการตลาดโคเนื้อรองรับ FTA

ตามที่ได้มีคำสั่งแต่งตั้งคณะกรรมการอำนวยการโครงการพัฒนาศักยภาพการผลิตและการตลาดโคเนื้อรองรับ FTA นั้น เพื่อให้เกิดความครบถ้วนของอำนาจหน้าที่ของคณะกรรมการอำนวยการ ซึ่งจะส่งผลให้การดำเนินโครงการพัฒนาศักยภาพการผลิตและการตลาดโคเนื้อรองรับ FTA เกิดประสิทธิภาพ สัมฤทธิ์ผล บรรลุตามวัตถุประสงค์ เป้าหมายของโครงการ ฯ และมีประสิทธิภาพมากยิ่งขึ้น

อาศัยอำนาจตามความในมาตรา ๓๒ วรรคสอง แห่งพระราชบัญญัติระเบียบบริหารราชการแผ่นดิน พ.ศ. ๒๕๓๔ ซึ่งแก้ไขเพิ่มเติมโดยพระราชบัญญัติระเบียบบริหารราชการแผ่นดิน (ฉบับที่ ๕) พ.ศ. ๒๕๔๕ จึงให้ยกเลิกคำสั่งกรมปศุสัตว์ ที่ ส/๐๔/๒๕๖๓ ลงวันที่ ๓ กันยายน ๒๕๖๓ เรื่อง แต่งตั้งคณะกรรมการอำนวยการโครงการพัฒนาศักยภาพการผลิตและการตลาดโคเนื้อรองรับ FTA และแต่งตั้งคณะกรรมการอำนวยการโครงการพัฒนาศักยภาพการผลิตและการตลาดโคเนื้อรองรับ FTA โดยมีองค์ประกอบและอำนาจหน้าที่ดังนี้

องค์ประกอบ

- | | |
|---|------------------|
| ๑. รองอธิบดีกรมปศุสัตว์ ที่ได้รับมอบหมาย | ประธานกรรมการ |
| ๒. ผู้อำนวยการกองส่งเสริมและพัฒนาการปศุสัตว์ | รองประธานกรรมการ |
| ๓. ผู้เชี่ยวชาญด้านส่งเสริมและพัฒนาโคเนื้อ | กรรมการ |
| ๔. ผู้อำนวยการกองคลัง | กรรมการ |
| ๕. ผู้อำนวยการกองแผนงาน | กรรมการ |
| ๖. ผู้อำนวยการศูนย์เทคโนโลยีสารสนเทศและการสื่อสาร | กรรมการ |
| ๗. ผู้อำนวยการสำนักกฎหมาย | กรรมการ |
| ๘. ผู้อำนวยการสำนักควบคุม ป้องกัน และบำบัดโรคสัตว์ | กรรมการ |
| ๙. ปศุสัตว์เขต ๑ | กรรมการ |
| ๑๐. ปศุสัตว์เขต ๕ | กรรมการ |
| ๑๑. ปศุสัตว์เขต ๖ | กรรมการ |
| ๑๒. ปศุสัตว์เขต ๗ | กรรมการ |
| ๑๓. ผู้อำนวยการสำนักเทคโนโลยีชีวภาพการผลิตปศุสัตว์ | กรรมการ |
| ๑๔. ผู้อำนวยการสำนักพัฒนาพันธุ์สัตว์ | กรรมการ |
| ๑๕. ผู้อำนวยการสำนักพัฒนาระบบและรับรองมาตรฐานสินค้าปศุสัตว์ | กรรมการ |
| ๑๖. ผู้อำนวยการสำนักพัฒนาอาหารสัตว์ | กรรมการ |
| ๑๗. ผู้อำนวยการกองสารวัตรและกักกัน | กรรมการ |
| ๑๘. ผู้อำนวยการกองผลิตภัณฑ์ปศุสัตว์ | กรรมการ |

/๑๙. หัวหน้ากลุ่ม...

- ๒ -

๑๙. หัวหน้ากลุ่มส่งเสริมและพัฒนาาระบบฟาร์มปศุสัตว์ (โคเนื้อ - กระบือ) กองส่งเสริมและพัฒนาการปศุสัตว์	กรรมการและ เลขานุการ
๒๐. หัวหน้ากลุ่มวิจัยเศรษฐกิจการปศุสัตว์ กองส่งเสริมและพัฒนาการปศุสัตว์	กรรมการและ ผู้ช่วยเลขานุการ

อำนาจหน้าที่

๑. กำหนดแนวทางด้านการบริหารจัดการ อนุมัติคู่มือการปฏิบัติงาน สนับสนุนการดำเนินงาน ตลอดจนดำเนินการอื่น ๆ เพื่อให้การบริหารจัดการโครงการพัฒนาศักยภาพการผลิต และการตลาดโคเนื้อรองรับ FTA เป็นไปตามวัตถุประสงค์ และเป้าหมายที่ได้รับการอนุมัติโดยกองทุนปรับโครงสร้างการผลิตภาคเกษตร เพื่อเพิ่มขีดความสามารถการแข่งขันของประเทศ (FTA)

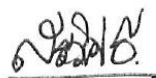
๒. ให้ความเห็นชอบแผนการปฏิบัติงาน และอนุมัติแผนการใช้จ่ายเงินของโครงการพัฒนาศักยภาพการผลิตและการตลาดโคเนื้อรองรับ FTA

๓. ติดตามผลการปฏิบัติงาน แก้ไขปัญหาการปฏิบัติงานของเจ้าหน้าที่ในพื้นที่เพื่อให้เป็นไปตาม วัตถุประสงค์ และเป้าหมายที่ได้รับการอนุมัติโดยกองทุนปรับโครงสร้างการผลิตภาคเกษตรเพื่อเพิ่มขีดความสามารถการแข่งขันของประเทศ (FTA)

๔. รายงานผลการปฏิบัติงาน ปัญหาอุปสรรค พร้อมข้อเสนอแนะให้กับกองทุนปรับโครงสร้างการผลิตภาคเกษตรเพื่อเพิ่มขีดความสามารถในการแข่งขันของประเทศ (FTA)

ทั้งนี้ ตั้งแต่บัดนี้เป็นต้นไป

สั่ง ณ วันที่ ๑๕ กันยายน พ.ศ. ๒๕๖๓



(นายสรวิศ ชานีโต)
อธิบดีกรมปศุสัตว์



คำสั่งกรมปศุสัตว์
ที่ รว๕/๒๕๖๓

เรื่อง แต่งตั้งคณะกรรมการขับเคลื่อนโครงการพัฒนาศักยภาพการผลิตและการตลาดโคเนื้อรองรับ FTA ระดับจังหวัด

ตามที่ได้มีคำสั่งแต่งตั้งคณะกรรมการขับเคลื่อนโครงการพัฒนาศักยภาพการผลิตและการตลาดโคเนื้อรองรับ FTA ระดับจังหวัด นั้น เพื่อให้การปฏิบัติงานตามอำนาจหน้าที่ของคณะกรรมการพัฒนาศักยภาพการผลิตและการตลาดโคเนื้อรองรับ FTA ระดับจังหวัด มีความคล่องตัว เกิดผลสัมฤทธิ์ บรรลุผลตามวัตถุประสงค์ เป้าหมายของโครงการ ฯ และมีประสิทธิภาพมากยิ่งขึ้น

อาศัยอำนาจตามความในมาตรา ๓๒ วรรคสอง แห่งพระราชบัญญัติระเบียบบริหารราชการแผ่นดิน พ.ศ. ๒๕๓๔ ซึ่งแก้ไขเพิ่มเติมโดยพระราชบัญญัติระเบียบบริหารราชการแผ่นดิน (ฉบับที่ ๕) พ.ศ. ๒๕๔๕ จึงให้ยกเลิกคำสั่งกรมปศุสัตว์ ที่ รว๕/๒๕๖๓ ลงวันที่ ๓ กันยายน ๒๕๖๓ เรื่อง แต่งตั้งคณะกรรมการขับเคลื่อนโครงการพัฒนาศักยภาพการผลิตและการตลาดโคเนื้อรองรับ FTA ระดับจังหวัด และแต่งตั้งคณะกรรมการขับเคลื่อนโครงการพัฒนาศักยภาพการผลิตและการตลาดโคเนื้อรองรับ FTA ระดับจังหวัด ในพื้นที่จังหวัดเชิงชาย ตามนครสวรรค์ ชัยนาท สุพรรณบุรี และราชบุรี โดยมีองค์ประกอบและอำนาจหน้าที่ดังนี้

องค์ประกอบ

- | | |
|--|----------------------------|
| ๑. ปศุสัตว์จังหวัด | ประธานคณะกรรมการ |
| ๒. ผู้อำนวยการศูนย์วิจัยการผสมเทียมและเทคโนโลยีชีวภาพ
ที่กำกับดูแล หรือผู้แทน | คณะกรรมการ |
| ๓. ผู้อำนวยการศูนย์วิจัยและพัฒนาอาหารสัตว์ ที่กำกับดูแล หรือผู้แทน | คณะกรรมการ |
| ๔. ผู้อำนวยการศูนย์วิจัยและบำรุงพันธุ์สัตว์ ที่กำกับดูแล หรือผู้แทน | คณะกรรมการ |
| ๕. หัวหน้าด่านกักกันสัตว์ ที่กำกับดูแล หรือผู้แทน | คณะกรรมการ |
| ๖. หัวหน้ากลุ่มพัฒนาสุขภาพสัตว์ สำนักงานปศุสัตว์จังหวัด | คณะกรรมการ |
| ๗. หัวหน้ากลุ่มพัฒนาคุณภาพสินค้าปศุสัตว์ สำนักงานปศุสัตว์จังหวัด | คณะกรรมการ |
| ๘. หัวหน้ากลุ่มยุทธศาสตร์และสารสนเทศการปศุสัตว์ สำนักงานปศุสัตว์จังหวัด | คณะกรรมการ |
| ๙. ปศุสัตว์อำเภอที่เกี่ยวข้อง | คณะกรรมการ |
| ๑๐. หัวหน้ากลุ่มส่งเสริมและพัฒนาการปศุสัตว์ สำนักงานปศุสัตว์จังหวัด | คณะกรรมการและ
เลขานุการ |

อำนาจหน้าที่

๑. ขับเคลื่อนการดำเนินงานโครงการให้เป็นไปตามวัตถุประสงค์ และเป้าหมายที่ได้รับการอนุมัติโดยกองทุนปรับโครงสร้างการผลิตภาคเกษตรเพื่อเพิ่มขีดความสามารถการแข่งขันของประเทศ (FTA) ในพื้นที่ที่รับผิดชอบ

/๒. ให้ความ...

- ๒ -

๒. ให้ความเห็นชอบแนวทางการแก้ไขปัญหา การปรับปรุงแผนการปฏิบัติงาน และอนุมัติแผนการใช้จ่ายเงินของผู้เข้าร่วมโครงการตามความจำเป็นและเหมาะสมตามสถานการณ์ ทั้งนี้ เพื่อให้สอดคล้องกับการดำเนินธุรกิจภายใต้กรอบวัตถุประสงค์ และเป้าหมายที่ได้รับการอนุมัติโดยกองทุนปรับโครงสร้างการผลิตภาคเกษตรเพื่อเพิ่มขีดความสามารถการแข่งขันของประเทศ (FTA)

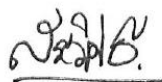
๓. กำกับ ติดตาม ตรวจสอบดูแลการใช้จ่ายเงิน ตรวจสอบเอกสารหลักฐานการเบิกจ่ายเงิน ให้เป็นไปตามกฎหมาย กฎ ระเบียบ ข้อบังคับของกองทุนปรับโครงสร้างการผลิตภาคเกษตรเพื่อเพิ่มขีดความสามารถการแข่งขันของประเทศ (FTA) และระเบียบของทางราชการอื่น ๆ ที่เกี่ยวข้องและให้รายงานกรมปศุสัตว์ทราบเป็นระยะทุกไตรมาส จนกระทั่งสิ้นสุดโครงการพัฒนาศักยภาพการผลิตและการตลาดโคเนื้อรองรับ FTA

๔. ติดตาม เร่งรัดการดำเนินการของโครงการพัฒนาศักยภาพการผลิตและการตลาดโคเนื้อรองรับ FTA ระดับจังหวัด แล้วรายงานถึงกรมปศุสัตว์ผ่านกองส่งเสริมและพัฒนาการปศุสัตว์ พร้อมสำเนารายงานให้สำนักงานปศุสัตว์เขตทราบด้วย

๕. ปฏิบัติงานอื่น ๆ ตามที่ได้รับมอบหมาย

ทั้งนี้ ตั้งแต่บัดนี้เป็นต้นไป

สั่ง ณ วันที่ ๑๕ กันยายน พ.ศ. ๒๕๖๓



(นายสรวิช ชาณีไธ)
อธิบดีกรมปศุสัตว์

รายงานผลการดำเนินงานโครงการพัฒนาศักยภาพการผลิตและการตลาดโคเนื้อรองรับ FTA

หน่วยงาน

ข้อมูลโคนำเข้าใหม่ประจำเดือน พ.ศ.

ตอนที่ 1 ข้อมูลโคที่นำเข้าเลี้ยง/แปรรูป

ลำดับที่	รายการ	จำนวน (ตัว/เดือน)	จำนวนสะสมรอบ ปีที่ (ตัว)	จำนวนสะสม (ตัว) (เริ่มโครงการ - ปัจจุบัน)	หมายเหตุ
"โคก่อนขุน"					
1	เป้าหมายโคก่อนขุน				
2	จำนวนโคก่อนขุนที่นำเข้า				
2.1	สายพันธุ์ลูกผสมบราห์มัน				
2.2	สายพันธุ์ลูกผสมชาร์โรเลส์				
2.3	สายพันธุ์ลูกผสมบีฟมาสเตอร์				
2.4	สายพันธุ์ลูกผสมแองกัส				
2.5	สายพันธุ์ลูกผสมวากิว				
2.6	สายพันธุ์อื่นๆ (ระบุ)				
รวมจำนวนโคก่อนขุนที่นำเข้า					
3	น้ำหนักโคก่อนขุน / ราคารับซื้อ (บาท/กก.)				
3.1	น้ำหนักต่ำกว่า 200 กก. /.....บาท/กก.				
3.2	น้ำหนัก 200 - 250 กก. /.....บาท/กก.				
3.3	น้ำหนักมากกว่า 251 กก. /.....บาท/กก.				
3.4	อื่นๆ (ระบุ)/.....บาท/กก.				
รวม					
4	อายุโคก่อนขุน				
4.1	อายุไม่เกิน 10 เดือน				
4.2	อายุเกิน 10 เดือน				
4.3	อื่นๆ (ระบุ)				
รวม					
5	โคก่อนขุน (ตอน/ไม่ตอน)				
5.1	ตอน				
5.2	ไม่ตอน				
รวม					
6	ดำเนินการตอนโคเมื่ออายุ				
6.1	อายุต่ำกว่า 6 เดือน				
6.2	อายุ 6 เดือน - 1 ปี				
6.3	อายุ 1 ปี - 2 ปี				
6.4	อายุ 2 ปีขึ้นไป				
6.5	อื่นๆ (ระบุ)				
รวม					

ลำดับที่	รายการ	จำนวน (ตัว/เดือน)	จำนวนสะสมรอบ ปีที่ (ตัว)	จำนวนสะสม (ตัว) (เริ่มโครงการ - ปัจจุบัน)	หมายเหตุ
7	วิธีการตอนโค				
7.1	โดยวิธีผ่าตัด				
7.2	โดยวิธีใช้ยางรัดไซ้				
7.3	โดยวิธีเบอร์ดิซโซ่ (Burdizzo)				
	รวม				
8	การติดเบอร์หู				
8.1	ติดแบบ NID				
8.2	ติดแบบ RFID				
8.3	ไม่มีเบอร์หู				
8.4	อื่นๆ (ระบุ)				
	รวม				
9	การจำหน่ายโคก่อนขุน				
9.1	จำนวนโคก่อนขุนที่จำหน่ายเข้าโครงการฯ				
9.2	จำนวนโคก่อนขุนที่จำหน่ายนอกโครงการฯ				
	รวม				
10	น้ำหนักที่จำหน่าย/ราคาที่จำหน่าย (บาท/กก.)				
10.1	น้ำหนักต่ำกว่า 350 กก. /.....บาท/กก.				
10.2	น้ำหนัก 350 - 400 กก. /.....บาท/กก.				
10.3	น้ำหนักมากกว่า 400 กก. /.....บาท/กก.				
10.4	อื่นๆ (ระบุ)/.....บาท/กก.				
	รวม				

ตอนที่ 2 ข้อมูลการจัดการเลี้ยงดู อาหาร การควบคุมป้องกันโรค และอื่นๆ

ลำดับที่	รายการ	โปรดอธิบาย
1	การจัดการเรื่องการควบคุมป้องกันโรค	
2	การจัดการด้านอาหารสัตว์	
3	ปัญหา อุปสรรค และข้อเสนอแนะ	

หมายเหตุ : 1. รายงานผลการปฏิบัติงานตามแผนการผลิตในพื้นที่ ตรวจสอบแผนการผลิตได้จากคู่มือปฏิบัติงานโครงการฯ

2. โดยตัดยอดรายงานทุกวันที่สุดท้ายของเดือน และรายงานผลการปฏิบัติงานไม่เกินวันที่ 5 ของเดือนถัดไป

รายงานผลการดำเนินงานโครงการพัฒนาศักยภาพการผลิตและการตลาดโคเนื้อรองรับ FTA

หน่วยงาน

ข้อมูลโคนำเข้าใหม่ประจำเดือน..... พ.ศ.

ตอนที่ 1 ข้อมูลโคนำเข้าเลี้ยง/แปรรูป

ลำดับที่	รายการ	จำนวน (ตัว/เดือน)	จำนวนสะสมรอบ ปีที่ (ตัว)	จำนวนสะสม (ตัว) (เริ่มโครงการ- ปัจจุบัน)	หมายเหตุ
"โคขุน"					
1	เป้าหมายโคขุน				
2	จำนวนโคขุนที่นำเข้า				
2.1	สายพันธุ์ลูกผสมบราห์มัน				
2.2	สายพันธุ์ลูกผสมชาร์โรเลส์				
2.3	สายพันธุ์ลูกผสมบีฟมาสเตอร์				
2.4	สายพันธุ์ลูกผสมแองกัส				
2.5	สายพันธุ์ลูกผสมวากิว				
2.6	สายพันธุ์อื่นๆ (ระบุ)				
	รวม				
3	น้ำหนักโคขุนที่จำหน่าย/ ราคาที่จำหน่าย (บาท/กก.)				
3.1	น้ำหนักต่ำกว่า 350 กก./บาท/กก.				
3.2	น้ำหนัก 350 -400 กก./บาท/กก.				
3.3	น้ำหนักมากกว่า 400 กก./บาท/กก.				
3.4	อื่นๆ (ระบุ)/.....บาท/กก.				
	รวม				
4	อายุโคขุน				
4.1	อายุไม่เกิน 18 เดือน				
4.2	อายุเกิน 18 เดือน				
4.3	อื่นๆ (ระบุ)				
	รวม				
5	โคขุน (ตอน/ไม่ตอน)				
5.1	ตอน				
5.2	ไม่ตอน				
	รวม				
6	ดำเนินการตอนโคเมื่ออายุ				
6.1	อายุต่ำกว่า 6 เดือน				
6.2	อายุ 6 เดือน - 1 ปี				
6.3	อายุ 1 ปี - 2 ปี				
6.4	อายุ 2 ปีขึ้นไป				
6.5	อื่นๆ (ระบุ)				
	รวม				

ลำดับที่	รายการ	จำนวน (ตัว/เดือน)	จำนวนสะสมรอบ ปีที่ (ตัว)	จำนวนสะสม (ตัว) (เริ่มโครงการ- ปัจจุบัน)	หมายเหตุ
7	วิธีการตอนโค				
7.1	โดยวิธีผ่าตัด				
7.2	โดยวิธีใช้ยางรัดไซ้				
7.3	โดยวิธีเบอร์ดิซโซ่ (Burdizzo)				
	รวม				
8	การติดเบอร์หู				
8.1	ติดแบบ NID				
8.2	ติดแบบ RFID				
8.3	ไม่มีเบอร์หู				
8.4	อื่นๆ (ระบุ)				
	รวม				
9	การจำหน่ายโคขุน				
9.1	จำนวนโคขุนที่จำหน่ายเข้าโครงการฯ				
9.2	จำนวนโคขุนที่จำหน่ายออกโครงการฯ				
	รวม				
10	น้ำหนักที่จำหน่าย/ราคาที่จำหน่าย (บาท/กก.)				
10.1	น้ำหนักต่ำกว่า 550 กก. /.....บาท/กก.				
10.2	น้ำหนัก 550 - 600 กก. /.....บาท/กก.				
10.3	น้ำหนักมากกว่า 600 กก. /.....บาท/กก.				
10.4	อื่นๆ (ระบุ)/.....บาท/กก.				
	รวม				

ตอนที่ 2 ข้อมูลการจัดการเลี้ยงดู อาหาร การควบคุมป้องกันโรค และอื่นๆ

ลำดับที่	รายการ	โปรโตธิบาย
1	การจัดการเรื่องการควบคุมป้องกันโรค	
2	การจัดการด้านอาหารสัตว์	
3	ปัญหา อุปรสโรค และข้อเสนอนะ	

หมายเหตุ : 1. รายงานผลการปฏิบัติงานตามแผนการผลิตในพื้นที่ ตรวจสอบแผนการผลิตได้จากคู่มือปฏิบัติงานโครงการฯ

2. โดยตัดยอดรายงานทุกวันที่สุดท้ายของเดือน และรายงานผลการปฏิบัติงานไม่เกินวันที่ 5 ของเดือนถัดไป

รายงานผลการดำเนินงานโครงการพัฒนาศักยภาพการผลิตและการตลาดโคเนื้อรองรับ FTA

หน่วยงาน

ข้อมูลโคนำเข้าใหม่ประจำเดือน..... พ.ศ.

ตอนที่ 1 ข้อมูลโคนำเข้าเลี้ยง/แปรรูป

ลำดับที่	รายการ	จำนวน (ตัว/เดือน)	จำนวนสะสมรอบ ปีที่ (ตัว)	จำนวนสะสม (ตัว) (เริ่มโครงการ - ปัจจุบัน)	หมายเหตุ
"โคแปรรูป"					
1	เป้าหมายจำนวนโคแปรรูป				
2	จำนวนโคเนื้อที่แปรรูป				
2.1	สายพันธุ์ลูกผสมบราห์มัน				
2.2	สายพันธุ์ลูกผสมชาร์โรเลส์				
2.3	สายพันธุ์ลูกผสมบีฟมาสเตอร์				
2.4	สายพันธุ์ลูกผสมแองกัส				
2.5	สายพันธุ์ลูกผสมวากิว				
2.6	สายพันธุ์อื่นๆ (ระบุ)				
	รวม				
3	น้ำหนักโคแปรรูป/ราคาซื้อ (บาท/กก.)				
3.1	น้ำหนักต่ำกว่า 550 กก. /.....บาท/กก.				
3.2	น้ำหนัก 550 - 600 กก. /.....บาท/กก.				
3.3	น้ำหนักมากกว่า 600 กก. /.....บาท/กก.				
3.4	อื่นๆ (ระบุ)/.....บาท/กก.				
	รวม				
4	อายุโคแปรรูป				
4.1	อายุไม่เกิน 3 ปี				
4.2	อายุเกิน 3 ปี				
4.3	อื่นๆ (ระบุ)				
5	โคขุน (ตอน/ไม่ตอน)				
5.1	ตอน				
5.2	ไม่ตอน				
	รวม				
6	ดำเนินการตอนโคเมื่ออายุ				
6.1	อายุต่ำกว่า 6 เดือน				
6.2	อายุ 6 เดือน - 1 ปี				
6.3	อายุ 1 ปี - 2 ปี				
6.4	อายุ 2 ปีขึ้นไป				
6.5	อื่นๆ (ระบุ)				
	รวม				

ลำดับที่	รายการ	จำนวน (ตัว/เดือน)	จำนวนสะสมรอบ ปีที่ (ตัว)	จำนวนสะสม (ตัว) (เริ่มโครงการ - ปัจจุบัน)	หมายเหตุ
7	วิธีการตอนโค				
7.1	โดยวิธีผ่าตัด				
7.2	โดยวิธีใช้ยางรัดโซ่				
7.3	โดยวิธีเบอร์ดิซโซ่ (Burdizzo)				
	รวม				
8	การติดเบอร์หู				
8.1	ติดแบบ NID				
8.2	ติดแบบ RFID				
8.3	ไม่มีเบอร์หู				
8.4	อื่นๆ (ระบุ)				
	รวม				
9	คุณภาพซาก				
9.1	เกรด 0				
9.2	เกรด 1				
9.3	เกรด 2				
9.4	เกรด 3				
9.5	อื่นๆ (ระบุ)				
	รวม				

ตอนที่ 2 ปัญหา อุปสรรค ข้อเสนอแนะ

ลำดับที่	รายการ	โปรดอธิบาย
1	ปัญหา อุปสรรค และข้อเสนอแนะ	

หมายเหตุ : 1. รายงานผลการปฏิบัติงานตามแผนการผลิตในพื้นที่ ตรวจสอบแผนการผลิตได้จากคู่มือปฏิบัติงานโครงการฯ
2. โดยตัดยอดรายงานทุกวันที่สุดท้ายของเดือน และรายงานผลการปฏิบัติงานไม่เกินวันที่ 5 ของเดือนถัดไป

ประเภทรายการค่าใช้จ่ายเงินหมุนเวียนผลิตโคก่อนขุนและโคขุน

เงินทุนหมุนเวียน (Working Capital) หมายถึง เงินทุนที่กิจการต้องมีสำรองไว้ใช้หมุนเวียนตั้งแต่กิจการเริ่มจ่ายเงินสดในการชำระค่าสินค้า วัตถุดิบ หรือชำระหนี้สินเจ้าหนี้การค้า และค่าใช้จ่ายดำเนินงานต่างๆ จนกว่ากิจการจะได้รับเงินสดจากการขายสินค้าหรือบริการหรือรับชำระเงินจากลูกหนี้การค้า (โดยไม่นับรวมถึงการซื้อสินทรัพย์ เช่น โรงเรือน/คอก เครื่องจักร ยานพาหนะ และอุปกรณ์เครื่องใช้สำนักงาน)

รายการหมุนเวียนในการเลี้ยงโคเนื้อ ประกอบด้วย

๑. ค่าซื้อโคเนื้อ หมายถึง ค่าใช้จ่ายที่เกิดจากการซื้อโคเนื้อทุกช่วงอายุที่เกษตรกรซื้อเข้ามาในฟาร์ม
๒. ค่าจ้างผสมพันธุ์ หมายถึง ค่าใช้จ่ายที่เกิดจากการจ้างพ่อพันธุ์โคเนื้อนอกฟาร์มมาผสมพันธุ์ให้กับแม่โคเนื้อในฟาร์ม หรือค่าใช้จ่ายที่เกิดจากการผสมเทียม
๓. ค่าจ้างแรงงาน หมายถึง ค่าใช้จ่ายที่เกิดจากการจ้างแรงงานสำหรับทำกิจกรรมในการเลี้ยงโคเนื้อ เช่น จ้างตัดหญ้า จ้างเลี้ยงโคเนื้อ จ้างเก็บขี้โคเนื้อ เป็นต้น
๔. ค่าอาหารข้น หมายถึง ค่าใช้จ่ายที่เกิดจากการซื้ออาหารสำเร็จรูป ข้าวโพดบด กากถั่วเหลือง กากถั่วลิสง ปลาป่น เป็นต้น
๕. ค่าอาหารหยาบ หมายถึง ค่าใช้จ่ายที่เกิดจากการซื้อหญ้าชนิดต่างๆ หรือวัสดุพลอยได้ทางการเกษตร ทั้งแบบสดแบบหมัก และแบบแห้ง
๖. ค่าอาหารTMR (Total Mixed Ration) หมายถึง ค่าใช้จ่ายที่เกิดจากการซื้ออาหารTMR สำหรับนำมาเลี้ยงโคเนื้อ (อาหารTMR เป็นอาหารผสมระหว่างอาหารหยาบและอาหารข้น สามารถนำไปใช้เลี้ยงสัตว์ได้)
๗. ค่ายาป้องกันและยารักษาโรค/ค่าเวชภัณฑ์/ค่าวัคซีน หมายถึง ค่าใช้จ่ายที่เกิดจากการซื้อยา เวชภัณฑ์ และวัคซีนต่างๆ สำหรับการเลี้ยงโคเนื้อ เช่น ยาแก้อักเสบ ยาถ่ายพยาธิ ยาบำรุงต่าง ๆ เป็นต้น
๘. ค่าแร่ธาตุ หมายถึง ค่าใช้จ่ายที่เกิดจากการซื้อแร่ธาตุก้อนและแร่ธาตุผงสำหรับให้โคเนื้อกิน
๙. ค่าขนส่ง เช่น ค่าขนส่งสำหรับการเคลื่อนย้ายโคเนื้อเข้า - ออกจากฟาร์ม ค่าขนอาหารเข้ามาในฟาร์ม เป็นต้น
๑๐. ค่าบริการทางสัตวแพทย์/สัตวบาล หมายถึง ค่าใช้จ่ายที่เกิดจากการใช้บริการจากสัตวแพทย์หรือสัตวบาลในการเข้ามาดูแลสุขภาพโคเนื้อ หรือรักษาอาการป่วยของโคเนื้อ
๑๑. ค่าน้ำมันเชื้อเพลิง หมายถึง ค่าใช้จ่ายที่เกิดจากการซื้อน้ำมันเชื้อเพลิงสำหรับใช้ในกิจกรรมการเลี้ยงโคเนื้อ เช่น ค่าน้ำมันเชื้อเพลิงสำหรับตัดหญ้า ค่าน้ำมันเชื้อเพลิงสำหรับไปซื้ออาหารสัตว์ เป็นต้น
๑๒. ค่าเช่าที่ดิน หมายถึง ค่าใช้จ่ายที่เกิดจากการเช่าที่ดินสำหรับใช้ในกิจกรรมการเลี้ยงโคเนื้อ (สร้างโรงเรือนปลูกหญ้า เป็นต้น)
๑๓. ค่าน้ำ หมายถึง ค่าน้ำที่เกิดจากกิจกรรมการเลี้ยงโคเนื้อ
๑๔. ค่าไฟฟ้า หมายถึง ค่าไฟฟ้าที่เกิดจากกิจกรรมการเลี้ยงโคเนื้อ
๑๕. ค่าวัสดุสิ้นเปลืองต่างๆ หมายถึง ค่าใช้จ่ายในการซื้อวัสดุต่างๆ สำหรับกิจกรรมการเลี้ยงโคเนื้อ เช่น เบอร์ดู/ไมโครชิพ ไม้กวาด ใบมีดตัดหญ้า ถังมือยาง รองเท้าบูท อุปกรณ์สำหรับตัดอาหาร พลับ สายยาง คราด จอบ เป็นต้น
๑๖. ดอกเบี้ยเงินกู้ (สำหรับกิจการโคเนื้อ) หมายถึง ค่าดอกเบี้ยเงินกู้ที่เกิดจากการไปกู้เงินมาใช้ลงทุนในกิจกรรมโคเนื้อ
๑๗. ค่าใช้จ่ายอื่นๆ หมายถึง ค่าใช้จ่ายต่างๆ ที่เกิดขึ้นจากกิจกรรมการเลี้ยงโคเนื้อ นอกเหนือจากรายการที่ ๑ - ๑๖ เช่น ค่าใช้จ่ายที่เกิดจากการทำแปลงหญ้า (ค่าเมล็ดพันธุ์/ท่อนพันธุ์ ค่าปุ๋ย ฯลฯ) ค่าซ่อมแซมโรงเรือน/คอก ค่าตอนสัตว์ เป็นต้น

ข้อมูล : กลุ่มเศรษฐกิจการปศุสัตว์ กองส่งเสริมและพัฒนาการปศุสัตว์ กรมปศุสัตว์