

ความพึงพอใจของเกษตรกรที่ได้รับการช่วยเหลือเยียวยาสัตว์ป่วยตาย  
จากโรคล้มปี่ สกิน  
Farmer's satisfaction to help disaster victim of Lumpy Skin  
Disease (LSD)

โดย

นางสาววัชรพร เลื่อมใส

เลขทะเบียนวิชาการที่	66 (2) - 0211-026
สถานที่ดำเนินการ	กองส่งเสริมและพัฒนาการปศุสัตว์ เขตราชเทวี กรุงเทพมหานคร
ระยะเวลาดำเนินการ	ตุลาคม 2565 - พฤษภาคม 2566

# ความพึงพอใจของเกษตรกรที่ได้รับการช่วยเหลือเยียวยาสัตว์ป่วยตายจากโรคล้มปี่ สกีน<sup>1</sup>

วัชรินทร์ เลื่อนมใส<sup>2</sup>

## บทคัดย่อ

การศึกษาความพึงพอใจของเกษตรกรที่ได้รับการช่วยเหลือเยียวยาสัตว์ป่วยตายจากโรคล้มปี่ สกีนในพื้นที่ 37 จังหวัด เก็บข้อมูลโดยสอบถามกลุ่มตัวอย่างจำนวน 1,693 ราย จากเกษตรกรผู้ประสบภัยพิบัติโรคระบาดสัตว์ชนิดโรคล้มปี่ สกีน 69,681 ราย ในช่วงเดือน พฤศจิกายน 2565 – มกราคม 2566 ทำการวิเคราะห์ข้อมูลด้วยสถิติเชิงปริมาณ ค่าร้อยละ ค่าเฉลี่ย ค่าเบี่ยงเบนมาตรฐาน และสถิติพรรณนาวิเคราะห์ความพึงพอใจด้วย Likert Scale

พบว่าเกษตรกรผู้เลี้ยงโค - กระบือ ส่วนใหญ่อายุ 51-60 ปี (ร้อยละ 35.32) เป็นเพศชาย (ร้อยละ 61.61) จบการศึกษาระดับประถมศึกษา (ร้อยละ 49.97) ซึ่งเกษตรกรผู้เลี้ยงโค - กระบือ ได้รับผลกระทบสัตว์ป่วยตายจากภัยพิบัติ โรคระบาดสัตว์ชนิดโรคล้มปี่ สกีน ได้รับการช่วยเหลือดูแล ฟืนฟูสุขภาพสัตว์ จากหน่วยงานของรัฐ ร้อยละ 98.76 และได้รับการช่วยเหลือเยียวยาผ่านกรมปศุสัตว์ ร้อยละ 88.13 ได้รับการช่วยเหลือผ่านองค์กรปกครองส่วนท้องถิ่น ร้อยละ 5.20 อีกร้อยละ 4.18 ได้รับความช่วยเหลือรวมทั้งจากองค์กรปกครองส่วนท้องถิ่น และกรมปศุสัตว์ และร้อยละ 2.48 ไม่ได้รับการช่วยเหลือ หรือไม่ขอรับความช่วยเหลือ โดยเกษตรกรผู้เลี้ยงโค - กระบือ ที่ได้รับความช่วยเหลือจากภาครัฐ มากกว่าร้อยละ 92.00 มีความพึงพอใจต่อการให้ความช่วยเหลือเยียวยาจากภาครัฐในระดับมากและมากที่สุด ทั้งในด้านการปฏิบัติงานของเจ้าหน้าที่บริการ (ร้อยละ 92.77) และด้านการดำเนินงานการให้ความช่วยเหลือเยียวยา (ร้อยละ 94.65) โดยหัวข้อที่ได้รับความพึงพอใจน้อยที่สุดคือ ความสามารถในการติดตามขั้นตอนการให้ความช่วยเหลือของเกษตรกรที่สะดวกและรวดเร็ว โดยมีความพึงพอใจในระดับมากและมากที่สุด อยู่ที่ร้อยละ 90.76 ทั้งนี้เกษตรกรยังคงพบปัญหา อุปสรรค ต่อการให้ความช่วยเหลือของภาครัฐ คือ มีเจ้าหน้าที่ / สัตวแพทย์ไม่เพียงพอในการรักษา และบริการในการให้ความช่วยเหลือ การจัดสรรวัคซีนล่าช้า ไม่เพียงพอต่อความต้องการ และระยะเวลาการให้ความช่วยเหลือเยียวยายาวนานเกินไป

จากการศึกษาครั้งนี้ ทำให้ทราบว่าขั้นตอนการให้ความช่วยเหลือของเกษตรกรยังคงเป็นประเด็นสำคัญต่อระดับความพึงพอใจของเกษตรกร ทั้งด้านความสะดวกและรวดเร็วในการดำเนินงาน และการติดตามสถานะการให้ความช่วยเหลือของภาครัฐ ดังนั้น ผู้ที่เกี่ยวข้องจึงควรปรับปรุงรูปแบบขั้นตอนการให้ความช่วยเหลือเกษตรกรให้กระชับ และง่ายต่อการติดตามมากขึ้น

**คำสำคัญ :** โค กระบือ โรคล้มปี่ สกีน การให้ความช่วยเหลือเยียวยา ความพึงพอใจ

<sup>1</sup> เลขทะเบียนวิชาการ : 66 (2) - 0211-026

<sup>2</sup> กองส่งเสริมและพัฒนาการปศุสัตว์ กรมปศุสัตว์ ถนนพญาไท เขตราชเทวี กรุงเทพฯ 10400

# Farmer's satisfaction to help disaster victim of Lumpy Skin Disease (LSD)<sup>1</sup>

Watchareeporn Laumsai<sup>2</sup>

## Abstract

Data of Farmer's satisfaction to help disaster victim of Lumpy Skin Disease (LSD) were collected from 37 provinces by random sampling 1,693 farmers out of 69,681 conducted from November 2022 to January 2023. The data were analyzed using statistics, percentage, mean standard deviation and descriptive statistics for analyzing satisfaction with Likert Scale.

It was found that the average age of cattle farmers was 51-60 years (35.32%), Most of them were male (61.61%) and graduated primary school education (49.97%). 98.76% of farmers have been outbreak affected by Lumpy Skin received animal health assistance from the government. 88.13% of farmers with all dead animals received assistance through the Department of Livestock Development, while 5.21% received help from local administrative organization, another 4.18% received assistance from both organizations and the rest of the farmers did not receive assistance or did not request for help. More than 92.00% of farmers who received government subsidies, satisfied with government remedial assistance at the high to the highest level, in terms of the performance of service personnel (92.77%) and assistance operations (94.65%) The topic with the least satisfaction was the accessibility of assistant process (90.76%) However, farmers still have encountered problems from government assistance. insufficient staff / veterinarians to help take care of animals. The allocation of vaccines to farmers was delayed and insufficient to meet demand. In addition, the period of assistance to farmers was too long.

In conclusion, the farmer's assistance process remains an important issue for the level of farmer satisfaction, both provide convenience and speed in operation. and tracking the status of government assistance. and easier to follow.

**Keywords : cattle , cows , buffalo , lumpy skin disease , help satisfaction**

---

<sup>1</sup> Registered no : 66 (2) – 0211-026

<sup>2</sup> Division of Livestock Extension and Development, Department of Livestock Development, Phaya Thai Road, Ratchathewi, Bangkok 10400

## สารบัญ

	หน้า
บทคัดย่อภาษาไทย	ก
บทคัดย่อภาษาอังกฤษ	ข
สารบัญ	ค
สารบัญตาราง	ง
บทที่ 1 บทนำ	
ความสำคัญและที่มาของปัญหา	1
วัตถุประสงค์	2
ขอบเขตของการศึกษาวิจัย	2
กรอบแนวคิดของการศึกษา	2
นิยามศัพท์	3
ผลที่คาดว่าจะได้รับ	4
บทที่ 2 เอกสารและงานวิจัยที่เกี่ยวข้อง	5
บทที่ 3 วิธีดำเนินการวิจัย	
ประชากรและกลุ่มตัวอย่าง	12
เครื่องมือที่ใช้ในการเก็บข้อมูล	12
การเก็บรวบรวมข้อมูล	13
ข้อมูลและการวิเคราะห์ข้อมูล	13
บทที่ 4 ผลการศึกษาและวิจารณ์ผล	
ประชากรและกลุ่มตัวอย่างในการศึกษา	15
ข้อมูลพื้นฐานด้านสังคมและเศรษฐกิจของเกษตรกร	15
ข้อมูลด้านการช่วยเหลือเยียวยาเกษตรกร	18
ความพึงพอใจของเกษตรกรต่อการให้ความช่วยเหลือเยียวยาจากภาครัฐ	21
ปัญหาและอุปสรรค และข้อเสนอแนะจากเกษตรกร	25
บทที่ 5 สรุปผลการศึกษาและข้อเสนอแนะ	28
เอกสารอ้างอิง	30
กิตติกรรมประกาศ	32
ภาคผนวก 1 แบบสอบถาม	33
ภาคผนวก 2 ประวัติย่อนักวิจัย	38



## สารบัญตาราง

	หน้า
ตารางที่ 1 ข้อมูลพื้นฐานด้านสังคมและเศรษฐกิจของเกษตรกร	16
ตารางที่ 2 ข้อมูลด้านการช่วยเหลือเยียวยาเกษตรกร	19
ตารางที่ 3 ข้อมูลระยะเวลาการให้ความช่วยเหลือเกษตรกรผ่านองค์กรของรัฐ	21
ตารางที่ 4 ผลการสำรวจความพึงพอใจของเกษตรกรต่อการให้ความช่วยเหลือเยียวยาจากภาครัฐ	22
ตารางที่ 5 ปัญหาและอุปสรรค และข้อเสนอแนะจากเกษตรกร	26

## บทที่ 1

### บทนำ

#### 1. ความสำคัญและที่มาของปัญหาที่ทำการวิจัย (หลักการและเหตุผล)

ประเทศไทยมีเกษตรกรผู้เลี้ยงโค - กระบือ ทั้งสิ้นกว่า 1.4 ล้านราย มี โค - กระบือ มากกว่า 9.6 ล้านตัว ซึ่งอยู่กระจายในทุกภูมิภาคของไทย (ข้อมูลกรมปศุสัตว์ปี 2564) ตั้งแต่เดือนมีนาคม 2564 มีสถานการณ์การแพร่ระบาดของโรคระบาดสัตว์ชนิดโรค ลัมปี สกิน (Lumpy Skin Disease : LSD) ซึ่งเป็นโรคอุบัติใหม่ที่เกิดขึ้นครั้งแรกในประเทศไทย เป็นโรคติดต่อไวรัสที่พบในโค - กระบือและสัตว์เคี้ยวเอื้องต่างๆ กรมปศุสัตว์ได้ทำการสำรวจข้อมูลโค-กระบือที่ป่วยตายด้วยโรคลัมปี สกิน ในช่วงเวลาดังกล่าว ตั้งแต่เริ่มพบโค-กระบือที่ป่วยตายด้วยโรคลัมปี สกิน ในเดือน มีนาคม 2564 ถึง วันที่ 30 เมษายน 2565 พบว่า มีการรายงานการเกิดโรคดังกล่าวจำนวน 69 จังหวัด เกษตรกรที่ได้รับผลกระทบ จำนวน 276,057 ราย เป็นโค - กระบือที่ได้รับผลกระทบ จำนวน 1,830,535 ตัว เป็นโค - กระบือที่ป่วยจำนวน 625,862 ตัว มีเกษตรกรยื่นขอรับความช่วยเหลือเยียวยากรณีสัตว์ป่วยตายผ่านสำนักงานปศุสัตว์จังหวัด รวม 64 จังหวัด มีโค - กระบือป่วยตายจำนวน 69,681 ตัว ซึ่งเป็นผลมาจากยังไม่เคยมีการฉีดวัคซีนป้องกันโรคลัมปี สกิน มาก่อน จึงทำให้ มีการระบาดรุนแรงและเป็นวงกว้างไปทั่วประเทศ

กรมปศุสัตว์ให้ความช่วยเหลือเยียวยาบรรเทาความเดือดร้อนแก่เกษตรกรที่ได้รับ ความเสียหายจากโรคลัมปี สกิน ผ่านศูนย์อำนวยการศูนย์อำนวยการป้องกันและแก้ไขปัญหาภัยพิบัติ ด้านปศุสัตว์ (ศปภ.ปศ.) กองส่งเสริมและพัฒนาการปศุสัตว์ กรมปศุสัตว์ ซึ่งดำเนินการให้ความช่วยเหลือหลายช่อง คือ ให้ความช่วยเหลือผ่านองค์การปกครองส่วนท้องถิ่น ให้ความช่วยเหลือตามระเบียบกระทรวงการคลังว่าด้วยเงินอุดหนุนราชการเพื่อช่วยเหลือผู้ประสบภัยพิบัติกรณีฉุกเฉิน พ.ศ. 2562 และให้ความช่วยเหลือผ่านงบกลาง ตามระเบียบสำนักนายกรัฐมนตรี ว่าด้วยหลักเกณฑ์และวิธีการในการขอใช้งบประมาณรายจ่าย งบกลาง รายการเงินสำรองจ่ายเพื่อกรณีฉุกเฉินหรือจำเป็น เพื่อแก้ไขหรือเยียวยาความเดือดร้อนเสียหาย ในบางกรณี พ.ศ. 2559 ซึ่งการให้ความช่วยเหลือผ่านแต่ละช่องทางมีระยะเวลา ขั้นตอนการให้ความช่วยเหลือ รวมถึงวงเงินการให้ความช่วยเหลือที่แตกต่างกัน ดังนั้น จึงทำการศึกษาความพึงพอใจของเกษตรกรที่ได้รับการช่วยเหลือเยียวยาสัตว์ป่วยตายจากโรคลัมปี สกิน เพื่อเป็นการประเมินประสิทธิภาพ และความพึงพอใจของเกษตรกรต่อการให้ความช่วยเหลือเยียวยาบรรเทาความเดือดร้อนแก่ได้รับความเสียหายจากโรคลัมปี สกิน และใช้เป็นกรณีศึกษาในการให้ความช่วยเหลือเยียวยาบรรเทาความเดือดร้อนแก่เกษตรกรผู้ประสบภัยพิบัติด้านปศุสัตว์ เพื่อนำไปพัฒนาการดำเนินงานให้ความช่วยเหลือผู้ประสบภัยพิบัติด้านปศุสัตว์ ของศูนย์อำนวยการป้องกันและแก้ไขปัญหาภัยพิบัติด้านปศุสัตว์ (ศปภ.ปศ.) ให้มีความเหมาะสมต่อไป

## 2. วัตถุประสงค์

1. เพื่อประเมินความพึงพอใจของเกษตรกรในการให้ความช่วยเหลือเยียวยาบรรเทาความเดือดร้อนของเกษตรกรผู้เลี้ยงโค - กระบือ ที่ได้รับความเสียหายสัตว์ป่วยตายจากโรคลัมปี สกิน

2. เพื่อศึกษาปัญหาและอุปสรรคในการรับความช่วยเหลือเยียวยาบรรเทาความเดือดร้อนแก่เกษตรกร ผู้ได้รับความเสียหายสัตว์ป่วยตายจากโรคลัมปี สกิน

## 3. ขอบเขตของการศึกษาวิจัย

ดำเนินการศึกษาความพึงพอใจของเกษตรกรต่อการช่วยเหลือเยียวยาสัตว์ป่วยตายจากโรคลัมปี สกิน ปี 2564-2565 ในประเทศไทย จากเกษตรกรที่ได้รับความช่วยเหลือเยียวยา กรณี สัตว์ป่วยตายจากโรคระบาด สัตว์ชนิดโรคลัมปี สกิน จำนวน 1,693 ราย จาก 37 จังหวัดได้รับความช่วยเหลือเยียวยาสัตว์ป่วยตายจากโรคลัมปี สกิน ได้แก่ จังหวัดชัยนาท จังหวัดลพบุรี จังหวัดพระนครศรีอยุธยา จังหวัดชลบุรี จังหวัดตราด จังหวัดปราจีนบุรี จังหวัดฉะเชิงเทรา จังหวัดชัยภูมิจังหวัดยโสธร จังหวัดสุรินทร์ จังหวัดอุบลราชธานี จังหวัดกาฬสินธุ์ จังหวัดขอนแก่น จังหวัดนครพนม จังหวัดบึงกาฬ จังหวัดร้อยเอ็ด จังหวัดสกลนคร จังหวัดหนองบัวลำภู จังหวัดอุดรธานี จังหวัดเชียงใหม่ จังหวัดเชียงรายจังหวัดลำพูน จังหวัดเพชรบูรณ์ จังหวัดตาก จังหวัดพิจิตร จังหวัดพิษณุโลก จังหวัดสุโขทัย จังหวัดอุทัยธานี จังหวัดอุตรดิตถ์ จังหวัดเพชรบุรี จังหวัดกาญจนบุรี จังหวัดประจวบคีรีขันธ์ จังหวัดราชบุรี จังหวัดชุมพร จังหวัดตรัง จังหวัดนครศรีธรรมราช และจังหวัดสงขลา ซึ่งมีเกษตรกรที่ได้รับผลกระทบสัตว์ป่วยตายทั้งสิ้น 41,972 ราย เป็นโค - กระบือที่เสียชีวิต 46,580 ตัว

## 4. กรอบแนวคิดของการศึกษา

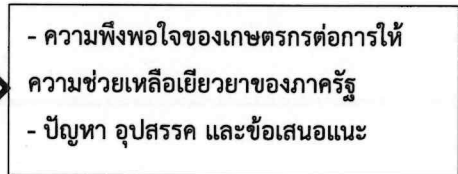
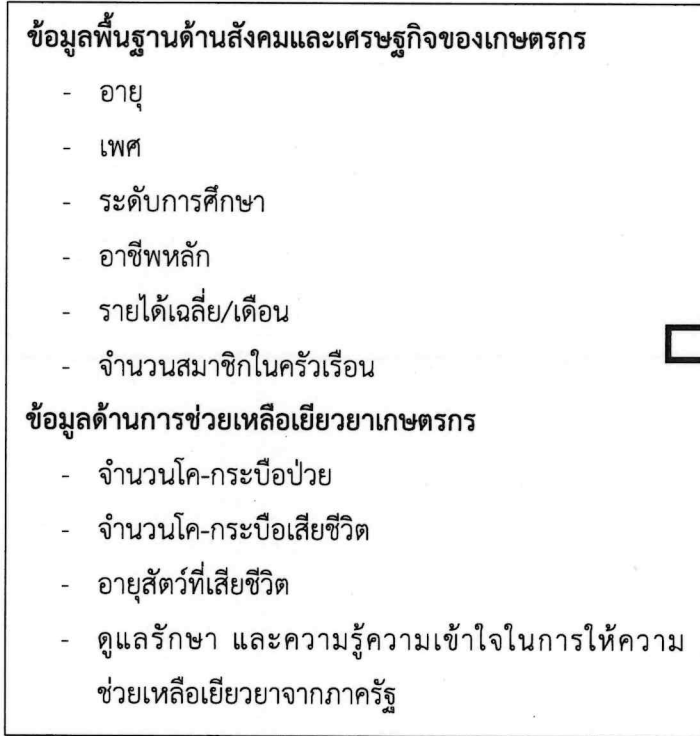
การศึกษาคั้งนี้ เพื่อศึกษาความพึงพอใจของเกษตรกรที่ได้รับการช่วยเหลือเยียวยาสัตว์ป่วยตาย จากโรคลัมปี สกิน โดยมุ่งทำการศึกษาข้อมูลพื้นฐานของเกษตรกร สภาพการเลี้ยงและการช่วยเหลือเยียวยาเกษตรกร และความพึงพอใจเกษตรกรต่อการให้ความช่วยเหลือเยียวยาจากภาครัฐ ตลอดจน ข้อเสนอแนะที่เป็นประโยชน์ต่อการดำเนินงานด้านการให้ความช่วยเหลือเยียวยาเกษตรกร โดยใช้แบบสอบถาม สอบถามเกษตรกรตามประเด็นดังต่อไปนี้

1. ข้อมูลพื้นฐานด้านสังคมและเศรษฐกิจของเกษตรกร
2. ข้อมูลด้านการช่วยเหลือเยียวยาเกษตรกร
3. ความพึงพอใจของเกษตรกรต่อการให้ความช่วยเหลือเยียวยาจากภาครัฐ
4. ปัญหา อุปสรรค และข้อเสนอแนะ

ตัวแปรอิสระ



ตัวแปรตาม



## 5. นิยามศัพท์

**โรคลัมปี สกิน** หมายถึง เป็นโรคที่เกิดจากเชื้อไวรัส Lumpy skin disease virus สกุล Capripoxvirus ที่พบ และแพร่กระจายในโค กระบือ แต่ไม่สามารถติดต่อกันได้ โดยอาการของสัตว์ที่ติดเชื้อจะมีใช้ต่อมน้ำเหลืองโต มีตุ่มขนาดใหญ่บนผิวหนัง พบมากที่คอ หัว เต้านม อกอันทะและหว่างขา โดยตุ่มที่เกิดขึ้นสามารถแตกและตกสะเก็ดเกิดเป็นเนื้อตาย หรือมีหนองหนองใสได้

**เกษตรกร** หมายถึง เกษตรกรผู้เลี้ยงโค – กระบือที่ได้รับผลกระทบสัตว์ป่วยตายจากโรคลัมปี สกิน

**การช่วยเหลือเยียวยา** หมายถึง การให้ความช่วยเหลือจากภาครัฐ เป็นค่าช่วยเหลือ ในกรณี เกษตรกรประสบภัยพิบัติสัตว์ป่วยตายจากโรคระบาดสัตว์ ชนิด โรคลัมปี สกิน

**ความพึงพอใจ** หมายถึง ความรู้สึกของเกษตรกรผู้เลี้ยงโค – กระบือที่ได้รับผลกระทบสัตว์ป่วยตายจากโรคลัมปี สกิน ที่คาดหวังและต้องการได้รับความช่วยเหลือจากภาครัฐ ในกรณี เกษตรกรประสบภัยพิบัติสัตว์ป่วยตายจากโรคระบาดสัตว์ ชนิด โรคลัมปี สกิน และเมื่อได้รับความช่วยเหลือจากภาครัฐแล้วจะเกิดความรู้สึกมีความสุข เกิดขวัญและกำลังใจในการประกอบอาชีพต่อไป

## 6. ผลที่คาดว่าจะได้รับ

### 6.1 ผลผลิต (Output)

- 1) ทราบข้อมูลพื้นฐานทางสังคมและเศรษฐกิจของเกษตรกรเกษตรกรผู้เลี้ยงโค-กระบือที่ได้รับการช่วยเหลือเยียวยาสัตว์ป่วยตายจากโรคลัมปี
- 2) ทราบความพึงพอใจของเกษตรกร ที่ได้รับการช่วยเหลือเยียวยาสัตว์ป่วยตายจากโรคลัมปี สกิน
- 3) ทราบปัญหา อุปสรรค และข้อเสนอแนะของเกษตรกร ที่ได้รับการช่วยเหลือเยียวยาสัตว์ป่วยตายจากโรคลัมปี สกิน

### 6.2 ผลลัพธ์ (Outcome)

หน่วยงานที่เกี่ยวข้องกับการให้ความช่วยเหลือเยียวยาเกษตรกรสามารถนำข้อมูลไปใช้เป็นแนวทาง ในการกำหนดรูปแบบ ขั้นตอนการทำงาน และวิธีการให้ความช่วยเหลือเกษตรกรให้มีความเหมาะสม

### 6.3 ผลกระทบ (Impact)

เกษตรกรมีความพึงพอใจ ในการให้ความช่วยเหลือจากภาครัฐ



## บทที่ 2

### ตรวจเอกสารและงานวิจัยที่เกี่ยวข้อง

#### 1. ความหมายทฤษฎี และแนวคิดเกี่ยวกับความพึงพอใจ

ความพึงพอใจ (Satisfaction) ได้มีผู้ให้ความหมายของความพึงพอใจไว้หลายความหมาย ดังนี้ พจนานุกรมฉบับราชบัณฑิตยสถาน (2546) ได้ให้ความหมายของความพึงพอใจไว้ว่า พึงพอใจ หมายถึง รัก ชอบใจ และพึงใจ หมายถึง พอใจ ชอบใจ ดิเรก ฤกษ์ทราย (2528) กล่าวว่า ความพึงพอใจ หมายถึงทัศนคติทางบวกของบุคคลที่มีต่อสิ่งใดสิ่งหนึ่ง เป็นความรู้สึกหรือทัศนคติที่ดีต่องานที่ทำของบุคคลที่มีต่องานในทางบวก ความสุขของบุคคลอันเกิดจากการปฏิบัติงานและได้รับผลเป็นที่พึงพอใจ ทำให้บุคคลเกิดความรู้สึกดีหรือรื่น มีความสุข ความมุ่งมั่นที่จะทำงาน มีขวัญและมีกำลังใจ มีความผูกพันกับหน่วยงาน มีความภาคภูมิใจ ในความสำเร็จของงานที่ทำ และสิ่งเหล่านี้จะส่งผลต่อประสิทธิภาพและประสิทธิผลในการทำงาน ส่งผลต่อถึงความก้าวหน้าและความสำเร็จขององค์กรอีกด้วย วิรุฬ พรรณเทวี. (2542) กล่าวว่า ความพึงพอใจ เป็นความรู้สึกภายในจิตใจของมนุษย์ที่ไม่เหมือนกัน ขึ้นอยู่กับแต่ละบุคคลว่าจะมีความคาดหวังกับสิ่งหนึ่งสิ่งใดอย่างไร ถ้าคาดหวัง หรือมีความตั้งใจมากและได้รับการตอบสนองด้วยดี จะมีความพึงพอใจมากแต่ในทางตรงกันข้ามอาจผิดหวังหรือไม่พึงพอใจเป็นอย่างยิ่ง เมื่อไม่ได้รับการตอบสนองตามที่คาดหวังไว้ทั้งนี้ขึ้นอยู่กับสิ่งที่ตั้งใจไว้ว่าจะมีมากหรือน้อยสอดคล้องกับ ฉัตรชัย คงสุข (2535) กล่าวว่า ความพึงพอใจหมายถึงความรู้สึกหรือทัศนคติของบุคคลที่มีต่อสิ่งหนึ่งหรือปัจจัยต่างๆ ที่เกี่ยวข้อง ความรู้สึกพอใจจะเกิดขึ้นเมื่อความต้องการของบุคคลได้รับการตอบสนองหรือบรรลุจุดหมายในระดับหนึ่ง ความรู้สึกดังกล่าวจะลดลงหรือไม่เกิดขึ้นหากความต้องการหรือจุดหมายนั้นไม่ได้รับการตอบสนอง กิตติมา ปรีดีโลก. (2529) กล่าวว่า ความพึงพอใจ หมายถึง ความรู้สึกชอบหรือพอใจที่มีต่อองค์ประกอบและสิ่งจูงใจในด้านต่างๆเมื่อได้รับการตอบสนอง ขณะที่ กาญจนา อรุณสุขรุจี (2546) กล่าวว่า ความพึงพอใจของมนุษย์เป็นการแสดงออกทางพฤติกรรมที่เป็นนามธรรมไม่สามารถมองเห็นเป็นรูปร่างได้ การที่เราจะทราบว่าบุคคลมีความพึงพอใจหรือไม่ สามารถสังเกตโดยการแสดงออกที่ค่อนข้างสลับซับซ้อนและต้องมีสิ่งเร้าที่ตรงต่อความต้องการของบุคคล จึงจะทำให้บุคคลเกิดความพึงพอใจ ดังนั้นการสิ่งเร้า จึงเป็นแรงจูงใจของบุคคลนั้นให้เกิดความพึงพอใจในงานนั้น ซึ่ง นภารัตน์ เสือจงพร (2544) กล่าวว่า ความพึงพอใจเป็นความรู้สึกทางบวกความรู้สึกทางลบและความสุขที่มีความสัมพันธ์กันอย่างซับซ้อน โดยความพึงพอใจ จะเกิดขึ้นเมื่อความรู้สึกทางบวกมากกว่าทางลบ เทพพนม เมืองแมน และสวิง สุวรรณ (2540) กล่าวว่า ความพึงพอใจเป็นภาวะของความพึงใจหรือภาวะที่มีอารมณ์ในทางบวกที่เกิดขึ้นเนื่องจากการประเมินประสบการณ์ของคนๆหนึ่ง สิ่งที่เขาคาดหวังไประหว่างการเสนอให้กับสิ่งที่ได้รับจะเป็นรากฐานของการพอใจและไม่พอใจได้ สง่า ภูธรรงค์ (2540) กล่าวว่า ความพึงพอใจ หมายถึงความรู้สึกที่เกิดขึ้นเมื่อได้รับผลสำเร็จตามความมุ่งหมายหรือเป็นความรู้สึกขั้นสุดท้ายที่ได้รับผลสำเร็จตามวัตถุประสงค์

จากการตรวจเอกสารข้างต้นสรุปได้ว่า ความพึงพอใจ หมายถึง ความรู้สึกที่ดีหรือทัศนคติที่ดีของบุคคล ซึ่งมักเกิดจากการได้รับการตอบสนองตามที่ตนต้องการ ก็เกิดความรู้สึกที่ดีต่อสิ่งนั้น ตรงกันข้ามหากความต้องการของตนไม่ได้รับการตอบสนองความไม่พึงพอใจก็จะเกิดขึ้น

### แนวคิดเกี่ยวกับความพึงพอใจ

Shelly อ้างโดย ปรภายดาว ดำรงพันธ์ (2536) ได้เสนอแนวคิดเกี่ยวกับความพึงพอใจว่า ความพึงพอใจเป็นความรู้สึกสองแบบของมนุษย์ คือ ความรู้สึกทางบวกและความรู้สึกทางลบ ความรู้สึกทางบวกเป็นความรู้สึกที่เกิดขึ้นแล้วจะทำให้เกิดความสุข ความสุขนี้เป็นความรู้สึกที่แตกต่างจากความรู้สึกทางบวกอื่นๆ กล่าวคือ เป็นความรู้สึกที่มีระบบย้อนกลับความสุขสามารถทำให้เกิดความรู้สึกทางบวกเพิ่มขึ้นได้อีก ดังนั้น จะเห็นได้ว่าความสุขเป็นความรู้สึกที่สลับซับซ้อนและมีความสุขนี้จะมีผลต่อบุคคลมากกว่าความรู้สึกในทางบวกอื่นๆ ขณะที่ วิชัย เหลืองธรรมชาติ (2531) กล่าวว่า แนวคิดความพึงพอใจ มีส่วนเกี่ยวข้องกับความต้องการของมนุษย์ กล่าวคือ ความพึงพอใจจะเกิดขึ้นได้ก็ต่อเมื่อความต้องการของมนุษย์ได้รับการตอบสนอง ซึ่งมนุษย์ไม่ว่าอยู่ในที่ใดย่อม มีความต้องการขั้นพื้นฐานไม่ต่างกัน

พิทักษ์ ตรุษหิม (2538) กล่าวว่า ความพึงพอใจเป็นปฏิกริยาด้านความรู้สึกต่อสิ่งเร้าหรือสิ่งกระตุ้น ที่แสดงผลออกมาในลักษณะของผลลัพธ์สุดท้ายของกระบวนการประเมิน โดยบ่งบอกทิศทางของผลการประเมินว่าเป็นไปในลักษณะทิศทางบวกหรือทิศทางลบหรือไม่มีปฏิกริยาใดๆ ต่อสิ่งเร้าหรือสิ่งที่มากระตุ้น

สุเทพ พานิชพันธ์ (2541) ได้สรุปว่า สิ่งจูงใจที่ใช้เป็นเครื่องมือกระตุ้นให้บุคคลเกิดความพึงพอใจ มีด้วยกัน 4 ประการ คือ

1. **สิ่งจูงใจที่เป็นวัตถุ** (material inducement) ได้แก่ เงิน สิ่งของ หรือสภาวะทางกายที่ให้แก่ผู้ประกอบการต่างๆ
2. **สภาพทางกายที่พึงปรารถนา** (desirable physical condition) คือ สิ่งแวดล้อมในการประกอบการกิจกรรมต่างๆ ซึ่งเป็นสิ่งสำคัญอย่างหนึ่งอันก่อให้เกิดความสุขทางกาย
3. **ผลประโยชน์ทางอุดมคติ** (ideal benefaction) หมายถึง สิ่งต่างๆที่สนองความต้องการของบุคคล
4. **ผลประโยชน์ทางสังคม** (association attractiveness) หมายถึง ความสัมพันธ์ฉันท์มิตรกับผู้ร่วมกิจกรรม อันจะทำให้เกิดความผูกพัน ความพึงพอใจและสภาพการร่วมกัน อันเป็นความพึงพอใจของบุคคลในด้านสังคมหรือความมั่นคงในสังคม ซึ่งจะทำให้รู้สึกมีหลักประกันและมีความมั่นคงในการประกอบการกิจกรรม

ขณะที่ ปรียากร วงศ์อนุตรโรจน์ (2535) ได้มีการสรุปว่า ปัจจัยหรือองค์ประกอบที่ใช้เป็นเครื่องมือบ่งชี้ถึงปัญหาที่เกี่ยวกับความพึงพอใจในการทำงานนั้นมี 3 ประการ คือ

1. **ปัจจัยด้านบุคคล** (personal factors) หมายถึง คุณลักษณะส่วนตัวของบุคคลที่เกี่ยวข้องกับงาน ได้แก่ ประสบการณ์ในการทำงาน เพศ จำนวนสมาชิกในความรับผิดชอบ อายุ เวลาในการทำงาน การศึกษา เงินเดือน ความสนใจ เป็นต้น
2. **ปัจจัยด้านงาน** (factor in the Job) ได้แก่ ลักษณะของงาน ทักษะในการทำงาน ฐานะทางวิชาชีพ ขนาดของหน่วยงาน ความห่างไกลของบ้านและที่ทำงาน สภาพทางภูมิศาสตร์ เป็นต้น
3. **ปัจจัยด้านการจัดการ** (factors controllable by management) ได้แก่ ความมั่นคงในงานรายรับ ผลประโยชน์ โอกาสก้าวหน้า อำนาจตามตำแหน่งหน้าที่ สภาพการทำงาน เพื่อนร่วมงาน ความรับผิดชอบ การสื่อสารกับผู้บังคับบัญชา ความศรัทธาในตัวผู้บริหาร การนิเทศงาน เป็นต้น

### ทฤษฎีเกี่ยวกับความพึงพอใจ

Kotler Phillip and Armstrong (2002) รายงานว่า พฤติกรรมของมนุษย์เกิดขึ้นต้องมีสิ่งจูงใจ (motive) หรือ แรงขับเคลื่อน (drive) เป็นความต้องการที่กดดันจนมากพอที่จะจูงใจให้บุคคลเกิดพฤติกรรมเพื่อตอบสนองความต้องการของตนเอง ซึ่งความต้องการของแต่ละคนไม่เหมือนกัน ความต้องการบางอย่างเป็นความต้องการทางชีววิทยา (biological) เกิดขึ้นจากสภาวะตึงเครียด เช่น ความหิวกระหายหรือความลำบากบางอย่าง เป็นความต้องการทางจิตวิทยา (psychological) เกิดจากความต้องการการยอมรับ (recognition) การยกย่อง (esteem) หรือการเป็นเจ้าของทรัพย์สิน (belonging) ความต้องการส่วนใหญ่อาจไม่มากพอที่จะจูงใจให้บุคคลกระทำ ในช่วงเวลานั้น ความต้องการกลายเป็นสิ่งจูงใจ เมื่อได้รับการกระตุ้นอย่างเพียงพอจนเกิดความตึงเครียด โดยทฤษฎีที่ได้รับความนิยมมากที่สุด มี 2 ทฤษฎี คือ ทฤษฎีของอับราฮัม มาสโลว์ และทฤษฎีของซิกมันด์ ฟรอยด์

#### 1. ทฤษฎีแรงจูงใจของมาสโลว์ (Maslow's theory motivation)

อับราฮัม มาสโลว์ (A.H.Maslow) ค้นหาริธีที่จะอธิบายว่าทำไมคนจึงถูกผลักดัน โดยความต้องการบางอย่าง ณ เวลาหนึ่ง ทำไมคนหนึ่งจึงทุ่มเทเวลาและพลังงานอย่างมากเพื่อให้ได้มาซึ่งความปลอดภัยของตนเองแต่อีกคนหนึ่งกลับทำสิ่งเหล่านั้น เพื่อให้ได้รับการยกย่องนับถือจากผู้อื่น คำตอบของมาสโลว์ คือ ความต้องการของมนุษย์จะถูกเรียงตามลำดับจากสิ่งที่กดดันมากที่สุดไปจนถึงน้อยที่สุด ทฤษฎีของมาสโลว์ ได้จัดลำดับความต้องการตามความสำคัญ คือ

- 1.1 **ความต้องการทางกาย** (physiological needs) เป็นความต้องการพื้นฐาน คือ อาหาร ที่พัก อากาศ ยารักษาโรค
- 1.2 **ความต้องการความปลอดภัย** (safety needs) เป็นความต้องการที่เหนือกว่าความต้องการเพื่อความอยู่รอด เป็นความต้องการในด้านความปลอดภัยจากอันตราย



1.3 ความต้องการทางสังคม (social needs) เป็นการต้องการการยอมรับจากเพื่อน

1.4 ความต้องการการยกย่อง (esteem needs) เป็นความต้องการการยกย่อง ส่วนตัว ความนับถือ และสถานะทางสังคม

1.5 ความต้องการให้ตนประสบความสำเร็จ (self – actualization needs) เป็น ความต้องการสูงสุดของแต่ละบุคคล ความต้องการทำทุกสิ่งทุกอย่างได้สำเร็จ

บุคคลพยายามที่สร้างความพึงพอใจให้กับความต้องการที่สำคัญที่สุดเป็นอันดับแรกก่อนเมื่อ ความต้องการนั้นได้รับความพึงพอใจ ความต้องการนั้นก็จะหมดลงและเป็นตัวกระตุ้นให้บุคคลพยายามสร้าง ความพึงพอใจให้กับความต้องการที่สำคัญที่สุดลำดับต่อไป ตัวอย่าง เช่น คนที่อดอยาก (ความต้องการ ทางกาย) จะไม่สนใจต่องานศิลปะชั้นล่าสุด (ความต้องการสูงสุด) หรือไม่ต้องการยกย่องจากผู้อื่น หรือ ไม่ต้องการแม้แต่อากาศที่บริสุทธิ์ (ความปลอดภัย) แต่เมื่อความต้องการแต่ละขั้นได้รับความพึงพอใจแล้ว ก็จะมีความต้องการในขั้นลำดับต่อไป

## 2. ทฤษฎีแรงจูงใจของฟรอยด์ (Freud's Theory of Motivation)

ซิกมันด์ ฟรอยด์ ( S. M. Freud) ตั้งสมมุติฐานว่าบุคคลมักไม่รู้ตัวมากกว่าพลังทางจิตวิทยา มีส่วนช่วยสร้างให้เกิดพฤติกรรม ฟรอยด์พบว่าบุคคลเพิ่มและควบคุมสิ่งเร้าหลายอย่าง สิ่งเร้าเหล่านี้อยู่นอกเหนือการควบคุมอย่างสิ้นเชิง บุคคลจึงมีความฝัน พูดคำที่ไม่ตั้งใจพูด มีอารมณ์อยู่เหนือเหตุผลและมี พฤติกรรมหลอกหลอนหรือเกิดอาการวิตกกังวลอย่างมาก

ขณะที่ ชาริณี เดชจินดา (2535) ได้เสนอทฤษฎีการแสวงหาความพึงพอใจไว้ว่า บุคคลพอใจ จะกระทำการสิ่งใดที่ทำให้มีความสุขและจะหลีกเลี่ยงไม่กระทำในสิ่งที่เขาจะได้รับความทุกข์หรือความยากลำบาก โดยอาจแบ่งประเภทความพอใจกรณีนี้ได้ 3 ประเภท คือ

1. ความพอใจด้านจิตวิทยา (psychological hedonism) เป็นทรศณะของความพึงพอใจ ว่ามนุษย์โดยธรรมชาติจะมีความสุขแสวงหาความสุขส่วนตัวหรือหลีกเลี่ยงจากความทุกข์ใดๆ

2. ความพอใจเกี่ยวกับตนเอง (egoistic hedonism) เป็นทรศณะของความพอใจว่ามนุษย์ จะพยายามแสวงหาความสุขส่วนตัว แต่ไม่จำเป็นว่าการแสวงหาความสุขต้องเป็นธรรมชาติของมนุษย์เสมอไป

3. ความพอใจเกี่ยวกับจริยธรรม (ethical hedonism) ทรศณะนี้ถือว่ามนุษย์แสวงหา ความสุขเพื่อผลประโยชน์ของมวลมนุษย์หรือสังคมที่ตนเป็นสมาชิกอยู่และเป็นผู้ได้รับผลประโยชน์ผู้หนึ่งด้วย

## 2. สาเหตุและที่มาของการให้ความช่วยเหลือเยียวยาเกษตรกรที่มีสัตว์ป่วยตายจากโรคล้มปี สกิน

โรคล้มปี สกิน เป็นโรคที่เกิดจากเชื้อไวรัส Lumpy skin disease virus สกุล Capripoxvirus ที่พบและ แพร่กระจายในโค กระบือ แต่ไม่สามารถติดต่อกันได้ โดยอาการของสัตว์ที่ติดเชื้อมีไข้ ต่อมน้ำเหลืองโต มีตุ่มขนาดใหญ่บนผิวหนัง พบมากที่คอ หัว เต้านม อกอ้นทะและหว่างขา โดยตุ่มที่เกิดขึ้นสามารถแตก และตก สะเก็ดเกิดเป็นเนื้อตายหรือมีหนองหนองใสได้ (ศูนย์วิทยาศาสตร์เพื่อการศึกษา, 2564)

นอกจากนี้ยังพบตุ่มน้ำใสที่เยื่อเมือกทางเดินหายใจและทางเดินอาหาร ทำให้สัตว์มีอาการน้ำลายไหล ไม่เพียงแค่อาการที่แสดงให้เห็นอย่างชัดเจนเหล่านี้เท่านั้น แต่สัตว์ที่ติดเชื้อจะมีลักษณะซึม เบื่ออาหาร รวมถึง อาจมีภาวะเป็นหมันหรือแท้งลูก สำหรับในโคนมน้ำนมจะลดลง 25 – 65 % สัตว์ที่ติดเชื้อ จะมีอัตรา การป่วย อยู่ที่ 5 – 45 % ส่วนอัตราการตายจะสูงในพื้นที่ที่ไม่เคยมีการระบาดของมาก่อน โดยโรคลัมปี สกิน นี้มีพาหะ มาจากแมลงดูดเลือด เช่น เห็บ แมลงวัน และยุง รวมไปถึงน้ำลาย สารคัดหลั่ง สะเก็ดแผล การใช้อุปกรณ์ ร่วมกันของสัตว์ เมื่อสัตว์ได้รับเชื้อในช่วงแรกจะต้องทนกับอาการที่เกิดขึ้น เพราะมันไม่สามารถพูดหรือบอกได้ เหมือนมนุษย์เมื่อเจ็บป่วย สำหรับการรักษาจะไม่มีการรักษาที่จำเพาะ ต้องรักษาตามอาการเท่านั้น เนื่องจาก วัคซีนป้องกันโรคนี้นี้จะมีเฉพาะในประเทศที่เคยมีการระบาดของโรคมามาก่อนแล้วเท่านั้น

โรคลัมปี สกิน เกิดขึ้นในต่างประเทศ เช่น จีน ไต้หวัน อินเดีย ในเดือน กรกฎาคม 2563 ซึ่งเป็นโรคที่ไม่ เคยพบในประเทศไทยมาก่อน โดยเริ่มพบมีรายงานการพบโคเนื้อที่แสดงอาการของ เชื้อไวรัสโรคลัมปี สกิน ในประเทศไทยเมื่อปลายเดือนมีนาคม 2564 หลังจากนั้น ในวันที่ 5 เมษายน 2564 ได้มีรายงานยืนยัน พบโรคลัมปี สกิน ณ บ้านคอนแดง ต.แสนสุข อ.พนมไพร จ.ร้อยเอ็ด โรคนี้นี้ถือเป็นโรคอุบัติใหม่ที่พบเป็นครั้งแรก ซึ่งได้รับเชื้อมาจากการลักลอบนำเข้าโคเนื้อมาเลี้ยงจากประเทศเพื่อนบ้าน การระบาดของโรคลัมปี สกิน ในครั้ง นี้กระจายในวงกว้างทั่วประเทศ โดยพบว่าตลอดระยะเวลา 1 ปี (มีนาคม 2564-เมษายน 2565) มีการรายงาน การเกิดโรคดังกล่าวรวม 69 จังหวัด มีเกษตรกรที่ได้รับผลกระทบ จำนวน 276,057 ราย เป็นโค - กระบือที่ ได้รับผลกระทบ จำนวน 1,830,535 ตัว เป็นโค - กระบือที่ป่วยจำนวน 625,862 ตัว และมีรายงาน โค - กระบือ ป่วยตายทั้งหมด 64 จังหวัด 69,681 ตัว ซึ่งแสดงให้เห็นว่า ไม่เพียงแต่ส่งผลให้สัตว์มีปัญหาด้านสุขภาพ เท่านั้น แต่มันส่งผลกระทบต่อเศรษฐกิจในกลุ่มของเกษตรกรที่เลี้ยงโค กระบือ สหกรณ์โคเนื้อ โคนม

**แนวทางการให้ความช่วยเหลือเยียวยาเกษตรกรที่มีสัตว์ป่วยตายจากโรคลัมปี สกิน**

ตามระเบียบกระทรวงการคลังว่าด้วยเงินทดรองราชการเพื่อช่วยเหลือผู้ประสบภัยพิบัติกรณี ฉุกเฉิน พ.ศ. 2562 ที่ระบุไว้ว่า

“ภัยพิบัติ” หมายความว่า สาธารณภัยอันได้แก่ อัคคีภัย वादภัย อุทกภัย ภัยแล้ง ภาวะ ฝนแล้ง ฝนทิ้งช่วง ภัยจากลูกเห็บ ภัยอันเกิดจากไฟป่า ภัยที่เกิดจากโรคหรือการระบาดของแมลงหรือศัตรูพืช ทุกชนิด อากาศหนาวจัดผิดปกติภัยสงคราม และภัยอันเนื่องมาจากการกระทำของผู้ก่อการร้าย กองกำลังจาก นอกประเทศ ตลอดจนภัยอื่น ๆ ไม่ว่าเกิดจากธรรมชาติหรือมีบุคคลหรือสัตว์ทำให้เกิดขึ้น ซึ่งก่อให้เกิดอันตราย แก่ชีวิต ร่างกายของประชาชน หรือก่อให้เกิดความเสียหายแก่ทรัพย์สินของประชาชน

“ฉุกเฉิน” หมายความว่าเกิดขึ้นโดยปัจจุบันทันด่วนหรือเป็นที่คาดหมายว่าจะเกิดขึ้นในเวลา อันใกล้ และจำเป็นต้องรีบแก้ไขโดยฉับพลัน

“ผู้ประสบภัยพิบัติ” หมายความว่า ผู้ได้รับความเดือดร้อนหรือเสียหายจากภัยพิบัติกรณีฉุกเฉิน แต่ไม่รวมถึงส่วนราชการหรือหน่วยงานของรัฐ



ประกาศกรมป้องกันและบรรเทาสาธารณภัย เรื่อง หลักเกณฑ์ วิธีการ และเงื่อนไขการประกาศ เขตการให้ความช่วยเหลือผู้ประสบภัยพิบัติกรณีฉุกเฉิน พ.ศ. 2562 ระบุว่า เมื่อเกิดภัยพิบัติ หากเป็นกรณี ฉุกเฉินและจำเป็นต้องให้ความช่วยเหลือผู้ประสบภัยพิบัติจากเงินอุดหนุนจากราชการตามระเบียบกระทรวงการคลัง ว่าด้วยเงินอุดหนุนจากราชการเพื่อช่วยเหลือผู้ประสบภัยพิบัติกรณีฉุกเฉิน ให้อธิบดีกรมป้องกันและบรรเทาสาธารณภัย หรือผู้ว่าราชการจังหวัด ร่วมกับ ก.ช.ภ.จ. แล้วแต่กรณีดำเนินการประกาศเขตการให้ความช่วยเหลือผู้ประสบภัย พิบัติกรณีฉุกเฉิน เพื่อให้ส่วนราชการหรือหน่วยงานที่เกี่ยวข้องดำเนินการให้ความช่วยเหลือผู้ประสบภัยพิบัติ

หลักเกณฑ์การใช้จ่ายเงินราชการเพื่อช่วยเหลือผู้ประสบภัยพิบัติกรณีฉุกเฉิน พ.ศ. 2563 ระบุว่า ให้ดำเนินการช่วยเหลือแก่ผู้ประสบภัยพิบัติที่ขึ้นทะเบียนและปรับปรุงทะเบียนกับหน่วยงานที่กำกับดูแลแต่ละ ด้านของกระทรวงเกษตรและสหกรณ์ ก่อนเกิดภัยพิบัติแล้วเท่านั้น โดยการให้ความช่วยเหลือ ให้มีการ ประสานงานกันระหว่างส่วนราชการ หน่วยงานอื่นของรัฐ องค์กรปกครองส่วนท้องถิ่น เอกชน และองค์กรการ กุศลที่เกี่ยวข้อง เพื่อให้การช่วยเหลือทั่วถึงไม่ซ้ำซ้อนกัน

หลักเกณฑ์วิธีการปฏิบัติปลีกย่อยเกี่ยวกับการให้ความช่วยเหลือด้านการเกษตรผู้ประสบภัยพิบัติ กรณีฉุกเฉิน พ.ศ. 2564 กำหนดการให้ความช่วยเหลือสัตว์ตายหรือสูญหาย ให้ช่วยเหลือตามจำนวนที่เสียหาย จริง แต่ไม่เกินเกณฑ์การช่วยเหลือที่กำหนด โดยให้ดำเนินการช่วยเหลือผู้ประสบภัยพิบัติ เป็นเงิน ดังนี้

๑ อัตราการช่วยเหลือโค

อายุน้อยกว่า 6 เดือน อัตรา 13,000 บาท/ตัว

อายุมากกว่า 6 เดือน - 1 ปี อัตรา 22,000 บาท/ตัว

อายุมากกว่า 1-2 ปี อัตรา 29,000 บาท/ตัว

อายุมากกว่า 2 ปี อัตรา 35,000 บาท/ตัว

๒ อัตราการช่วยเหลือกระบือ

อายุน้อยกว่า 6 เดือน อัตรา 15,000 บาท/ตัว

อายุมากกว่า 6 เดือน - 1 ปี อัตรา 24,000 บาท/ตัว

อายุมากกว่า 1-2 ปี อัตรา 32,000 บาท/ตัว

อายุมากกว่า 2 ปี อัตรา 39,000 บาท/ตัว

ดังนั้นเพื่อเป็นการบรรเทาความเดือดร้อนแก่เกษตรกรผู้ประสบภัยพิบัติ เกษตรกรผู้เลี้ยงโค - กระบือทุกรายที่ได้รับความเสียหายสัตว์ตายจากโรคคัมภี สกิน กรมปศุสัตว์จึงรวบรวมรายชื่อเกษตรกร ตรวจสอบหลักฐาน และผ่านการพิจารณาอนุมัติการให้ความช่วยเหลือจากคณะกรรมการให้ความช่วยเหลือ ผู้ประสบภัยพิบัติระดับอำเภอ / จังหวัด ภายใต้หลักเกณฑ์วิธีปฏิบัติปลีกย่อยเกี่ยวกับการให้ความช่วยเหลือด้าน การเกษตรผู้ประสบภัยพิบัติกรณีฉุกเฉิน พ.ศ. 2564 เพื่อดำเนินการขอความช่วยเหลือตามระเบียบ กระทรวงการคลังว่าด้วยเงินอุดหนุนจากราชการเพื่อช่วยเหลือผู้ประสบภัยพิบัติกรณีฉุกเฉิน พ.ศ. 2562 ในกรณีพื้นที่

ประสบภัยประกาศเขตการให้ความช่วยเหลือผู้ประสบภัยพิบัติกรณีฉุกเฉินโรคระบาดสัตว์ ชนิดโรคลัมปี สกิน ถูกต้องตามหลักเกณฑ์

ในกรณี พื้นที่ประสบภัยไม่ได้ประกาศเขตการให้ความช่วยเหลือผู้ประสบภัยพิบัติกรณีฉุกเฉินโรคระบาดสัตว์ ชนิดโรคลัมปี สกิน ไม่สามารถให้ความช่วยเหลือตามระเบียบกระทรวงการคลังว่าด้วยเงินอุดหนุนราชการเพื่อช่วยเหลือผู้ประสบภัยพิบัติกรณีฉุกเฉิน พ.ศ. 2562 ได้ กรมปศุสัตว์จึงได้ขออนุมัติงบประมาณรายจ่ายประจำปีงบประมาณ พ.ศ. 2565 งบกลาง รายการเงินสำรองจ่ายเพื่อกรณีฉุกเฉินหรือจำเป็น เพื่อช่วยเหลือเยี่ยวยาเกษตรกรกรณีโค - กระบือป่วยตายด้วยโรคลัมปี สกิน ตามหลักเกณฑ์วิธีปฏิบัติปลีกย่อยเกี่ยวกับการให้ความช่วยเหลือด้านการเกษตรผู้ประสบภัยพิบัติกรณีฉุกเฉิน พ.ศ. 2564 แทน ซึ่งขั้นตอนการพิจารณาให้ความช่วยเหลือดำเนินการตามขั้นตอนการให้ความช่วยเหลือตามระเบียบกระทรวงการคลังว่าด้วยเงินอุดหนุนราชการเพื่อช่วยเหลือผู้ประสบภัยพิบัติกรณีฉุกเฉิน พ.ศ. 2562 และเพิ่มขั้นตอนการขออนุมัติ งบกลางผ่านคณะรัฐมนตรี

นอกจากนั้น ภาครัฐยังสามารถให้ความช่วยเหลือผ่านงบองค์กรปกครองส่วนท้องถิ่น ตามระเบียบกระทรวงมหาดไทย ว่าด้วยค่าใช้จ่ายเพื่อช่วยเหลือประชาชนตามอำนาจหน้าที่ขององค์กรปกครองส่วนท้องถิ่น พ.ศ. 2560 และระเบียบกระทรวงมหาดไทย ว่าด้วยค่าใช้จ่ายเพื่อช่วยเหลือประชาชนตามอำนาจหน้าที่ขององค์กรปกครองส่วนท้องถิ่น (ฉบับที่ 2) พ.ศ. 2561 โดยให้ความช่วยเหลือตามหลักเกณฑ์วิธีปฏิบัติปลีกย่อยเกี่ยวกับการให้ความช่วยเหลือด้านการเกษตรผู้ประสบภัยพิบัติกรณีฉุกเฉิน พ.ศ. 2564 เช่นเดียวกัน ทั้งนี้ไม่ว่า จำดำเนินการให้ความช่วยเหลือเกษตรกรด้วยวิธีใดจะต้องมีการประสานงานกันระหว่างส่วนราชการ หน่วยงานอื่นของรัฐ องค์กรปกครองส่วนท้องถิ่น เอกชน และองค์กรการกุศลที่เกี่ยวข้อง เพื่อให้การช่วยเหลือทั่วถึงไม่ซ้ำซ้อนกัน

ซึ่งจากรายงานมีโค - กระบือป่วยเป็นโรคดังกล่าวรวม 69 จังหวัด มีรายงาน โค - กระบือ ป่วยตายทั้งหมด 64 จังหวัด รวม 69,681 ตัว กรมปศุสัตว์ ได้รับเอกสารขอรับความช่วยเหลือผ่านสำนักงานปศุสัตว์ จังหวัด จำนวนทั้งสิ้น 55 จังหวัด แบ่งเป็น ขอดำเนินการให้ความช่วยเหลือตามระเบียบกระทรวงการคลังว่าด้วยเงินอุดหนุนราชการ เพื่อช่วยเหลือผู้ประสบภัยพิบัติกรณีฉุกเฉิน พ.ศ. 2562 แล้ว จำนวน 43 จังหวัด เกษตรกร จำนวน 52,170 ราย โค-กระบือป่วยตาย จำนวน 57,884 ตัว วงเงินขอรับความช่วยเหลือ 1,212,722,820 บาท (หนึ่งพันสองร้อยสิบสองล้านเจ็ดแสนสองหมื่นสองพันแปดร้อยยี่สิบบาทถ้วน) และมีเกษตรกรที่ไม่สามารถให้ความช่วยเหลือตามระเบียบกระทรวงการคลังว่าด้วยเงินอุดหนุนราชการเพื่อช่วยเหลือผู้ประสบภัยพิบัติกรณีฉุกเฉิน พ.ศ. 2562 ได้ เนื่องจากอยู่นอกพื้นที่ประกาศเขตการให้ความช่วยเหลือผู้ประสบภัยพิบัติกรณีฉุกเฉินตามหลักเกณฑ์ จำนวน 19 จังหวัด เกษตรกร 9,789 ราย โค - กระบือป่วยตาย 11,422 ตัว เป็นเงินทั้งสิ้น 203,104,720 บาท (สองร้อยสามล้านหนึ่งแสนสี่พันเจ็ดร้อยยี่สิบบาทถ้วน) ข้อมูล ณ วันที่ 30 เมษายน 2565 นอกจากนี้ ยังมีการให้ความช่วยเหลือผ่านงบองค์กรปกครองส่วนท้องถิ่นอีกด้วย

### บทที่ 3

#### วิธีดำเนินการวิจัย

การศึกษาค้นคว้าครั้งนี้เป็นการศึกษาวิจัยทั้งเชิงปริมาณและคุณภาพ (Quantitative and Qualitative Research) โดยใช้ข้อมูลเชิงปริมาณช่วยสนับสนุนข้อมูลเชิงคุณภาพ โดยมีวิธีการศึกษาวิจัย ดังต่อไปนี้

#### 1. ประชากรและกลุ่มตัวอย่าง

1. ประชากรที่ใช้ในการศึกษาวิจัยครั้งนี้ เป็นเกษตรกรที่ได้รับผลกระทบสัตว์ป่วยตายจากโรคล้มปี่ สกีน ในช่วง ปี พ.ศ. 2564 – 2565 และได้รับความช่วยเหลือเยียวยาสัตว์ป่วยตายจากโรคระบาดสัตว์ ชนิดโรคล้มปี่ สกีน ในพื้นที่ 64 จังหวัด จำนวนทั้งสิ้น 69,681 ราย

2. กลุ่มตัวอย่าง ได้แก่ เกษตรกรที่ได้รับผลกระทบสัตว์ป่วยตายจากโรคล้มปี่ สกีนในช่วง พ.ศ. 2564 – 2565 และได้รับความช่วยเหลือเยียวยาสัตว์ป่วยตายจากโรคระบาดสัตว์ชนิดโรคล้มปี่ สกีน โดยกำหนดกลุ่มตัวอย่างจากประชากร โดยวิธีของ Taro Yamane (1973) กำหนดค่าความคลาดเคลื่อน จากการสุ่มเท่ากับ 0.05 ทำการสุ่มเก็บข้อมูลตามแบบสอบถามโดยวิธีการสุ่มอย่างง่าย (Simple Random Sampling) ได้ตัวอย่างจากการคำนวณเท่ากับ 398 ราย แต่การศึกษาค้นคว้าครั้งนี้ใช้ตัวอย่าง 1,693 ราย จาก 37 จังหวัด ที่ได้รับความช่วยเหลือเยียวยาฯ ซึ่ง 37 จังหวัดครอบคลุม 70% ของกลุ่มประชากร และครอบคลุมทุกเขตปศุสัตว์

ขนาดของกลุ่มตัวอย่างตามวิธีการของ Taro Yamane (1973) ดังนี้

$$n = \frac{N}{1+N(e)^2}$$

เมื่อ  $n$  = ขนาดของกลุ่มตัวอย่าง

$N$  = ขนาดประชากร

$e$  = ค่าความคลาดเคลื่อนจากกลุ่มตัวอย่างที่ระดับ 0.05

แทนค่าในสูตร  $n = \frac{69,681}{1+69,681(0.05)^2}$

$n = 400$  ราย

#### 2. เครื่องมือที่ใช้ในการเก็บข้อมูล

เครื่องมือที่ใช้ในการเก็บข้อมูล เป็นแบบสอบถามที่สร้างขึ้น โดยดำเนินการตามขั้นตอนดังนี้

1. ศึกษาเอกสารและสืบค้นข้อมูลจากงานวิจัยต่างๆ ที่เกี่ยวข้องและมีความสอดคล้อง นำมาปรับใช้และพัฒนาให้สอดคล้องกับตัวแปรที่ศึกษาตามกรอบแนวคิดการวิจัย เพื่อเป็นข้อมูลในการสร้างเครื่องมือ



2. ร่างแบบสอบถาม และขอคำปรึกษาผู้เชี่ยวชาญด้านการส่งเสริมเพื่อตรวจสอบให้คำแนะนำ แล้วนำมาปรับปรุงแก้ไขตามข้อเสนอแนะ

3. ทดสอบคุณภาพของเครื่องมือ ได้แก่ การทดสอบความเที่ยงตรงของเนื้อหา (Validity) เป็นการหาความเที่ยงตรงเชิงเนื้อหา โดยนำแบบสอบถามที่ปรับปรุงตามข้อ 2 จำนวน 30 ชุด ไปทดลองจริงกับกลุ่มตัวอย่างที่ไม่ใช่กลุ่มเดียวกันกับกลุ่มตัวอย่างในโครงการ นำผลการตอบแบบสอบถามมาหาค่าความเชื่อมั่น (Reliability) ของความถูกต้องของแบบสอบถาม ด้วยวิธีการหาค่าสัมประสิทธิ์คอนบราทอัลฟา (Cronbach's Alpha Coefficients) โดยค่าสัมประสิทธิ์อัลฟาต้องมีค่ามากกว่า 0.70 (บุญชม, 2545)

4. แบบสอบถามที่ได้คุณภาพตามที่กำหนดในข้อ 3 นำไปใช้เป็นเครื่องมือเพื่อเก็บรวบรวมข้อมูล กับกลุ่มตัวอย่างในการศึกษาครั้งนี้

### 3. การเก็บรวบรวมข้อมูล

ใช้เครื่องมือในการศึกษา คือ แบบสอบถามที่ผู้วิจัยสร้างขึ้น ซึ่งประกอบด้วยคำถามปลายเปิด และคำถามปลายปิด โดยแบ่งเนื้อหาแบบสอบถามออกเป็น 4 ส่วน ได้แก่

ส่วนที่ 1 ข้อมูลพื้นฐานด้านสังคมและเศรษฐกิจของเกษตรกร ได้แก่ อายุ เพศ ระดับการศึกษา อาชีพหลัก รายได้เฉลี่ย/เดือน จำนวนสมาชิกในครัวเรือน พื้นที่ทำการเกษตร การทำประโยชน์ภายในพื้นที่

ส่วนที่ 2 ข้อมูลด้านการช่วยเหลือเยียวยาเกษตรกร ได้แก่ จำนวนโค-กระบือป่วย จำนวนโค-กระบือเสียชีวิต อายุสัตว์ที่เสียชีวิต ค่าใช้จ่ายในการดูแลรักษา ความรู้ความเข้าใจในการให้ความช่วยเหลือเยียวยาจากภาครัฐ

ส่วนที่ 3 ความพึงพอใจของเกษตรกรต่อการให้ความช่วยเหลือเยียวยาจากภาครัฐ ลักษณะของแบบสอบถามเป็นแบบมาตราส่วนประมาณค่า (Rating Scale) ตามวิธีของลิเคิร์ทสเกล (Likert Scale) แบ่งออกเป็น 5 ระดับ ได้แก่ มากที่สุด มาก ปานกลาง น้อย น้อยที่สุด โดยจัดเรียงเนื้อหาและข้อความตามลำดับขั้นตอน และรูปแบบการดำเนินงาน รวมทั้งหมด 22 ข้อ ดังนี้

1. ด้านการปฏิบัติงานของเจ้าหน้าที่บริการ 13 ข้อ
2. ด้านการดำเนินงานการให้ความช่วยเหลือ 9 ข้อ

ส่วนที่ 4 ปัญหา อุปสรรค และข้อเสนอแนะ

### 4. ข้อมูลและการวิเคราะห์ข้อมูล

1. วิเคราะห์ข้อมูลเชิงปริมาณเป็นค่าร้อยละ (Percentage) ค่าเฉลี่ย (Average) และค่าเบี่ยงเบนมาตรฐาน (Standard deviation) / วิเคราะห์ข้อมูลเชิงคุณภาพโดยการอธิบาย (explanation-building)

2. สถิติเชิงพรรณนา (Descriptive Statistic) เพื่ออธิบายข้อมูลพื้นฐานด้านสังคมและ เศรษฐกิจทั่วไปของเกษตรกร

3. สถิติเชิงอนุมาน (Inferential Statistic) โดยกำหนดการให้คะแนนคำตอบของ แบบสอบถามเกี่ยวกับความพึงพอใจ ได้แก่

ระดับความพึงพอใจน้อยที่สุด	เท่ากับ 1 คะแนน
ระดับความพึงพอใจน้อย	เท่ากับ 2 คะแนน
ระดับความพึงพอใจปานกลาง	เท่ากับ 3 คะแนน
ระดับความพึงพอใจมาก	เท่ากับ 4 คะแนน
ระดับความพึงพอใจมากที่สุด	เท่ากับ 5 คะแนน

คะแนนระดับความพึงพอใจในแต่ละข้อ คุณกับความถี่ของคำตอบที่ได้จากกลุ่มตัวอย่าง ในข้อนั้นๆ นำมาหา ค่าเฉลี่ยโดยคำนวณจากผลรวมของคะแนนระดับความพึงพอใจหารด้วยจำนวนผู้ตอบ แบบสอบถาม คำนวณ ค่าเฉลี่ยและค่าเบี่ยงเบนมาตรฐาน (standard deviation : SD) ของคะแนนที่ได้ ในแต่ละข้อ แล้วนำคะแนนเฉลี่ย ที่ได้มาแปลความหมายเป็นระดับความคิดเห็น ซึ่งกำหนดระดับความคิดเห็น เป็น 5 ระดับ ดังนี้ (กัลยา วานิชย์บัญชา, 2540)

คะแนนเฉลี่ย 4.21 – 5.00 หมายถึง ระดับความพึงพอใจมากที่สุด

คะแนนเฉลี่ย 3.41 – 4.20 หมายถึง ระดับความพึงพอใจมาก

คะแนนเฉลี่ย 2.61 – 3.40 หมายถึง ระดับความพึงพอใจปานกลาง

คะแนนเฉลี่ย 1.81 – 2.60 หมายถึง ระดับความพึงพอใจน้อย

คะแนนเฉลี่ย 1.00 – 1.80 หมายถึง ระดับความพึงพอใจน้อยที่สุด

$$X = \frac{\text{จำนวนช่องของระดับความคิดเห็น}}{\text{จำนวนระดับความคิดเห็น}}$$

$$X = \frac{4}{5}$$

$$X = 0.80$$

$$X = \text{ช่วงคะแนนของระดับความพึงพอใจ}$$

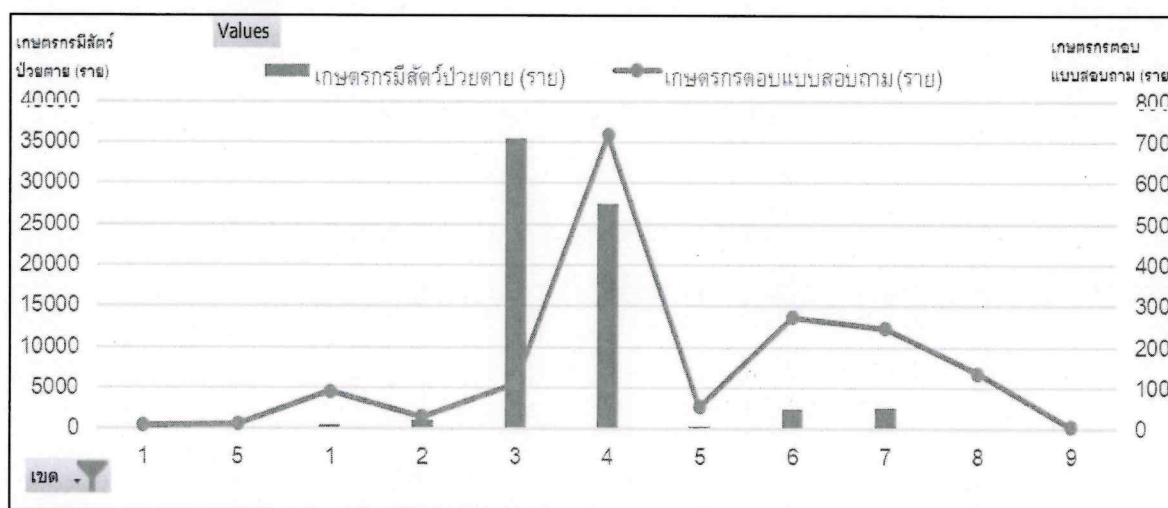


## บทที่ 4

### ผลการศึกษาและวิจารณ์ผล

#### 1. ประชากรและกลุ่มตัวอย่างในการศึกษา

ประชากรที่ศึกษาในครั้งนี้เป็นเกษตรกรที่ได้รับผลกระทบสัตว์ป่วยตายจากภัยพิบัติโรคระบาดสัตว์ชนิดโรคล้มปี สกิน ในพื้นที่ 64 จังหวัด เกษตรกร 69,681 ราย ซึ่งจากการคำนวณหากลุ่มตัวอย่างตามวิธีของ Taro Yamane (1973) กำหนดค่าความคลาดเคลื่อนของการสุ่มตัวอย่างเท่ากับ 0.05 จำได้จำนวนกลุ่มตัวอย่างที่ต้องเก็บข้อมูลอย่างน้อยเท่ากับ 400 ราย ในการศึกษาครั้งนี้ ได้รับคำตอบจากกลุ่มตัวอย่างจำนวน 1,693 ราย จาก 37 จังหวัด โดยกลุ่มตัวอย่างครอบคลุมพื้นที่ปศุสัตว์เขต 1 – 9 ซึ่งค่อนข้างสอดคล้องตามการกระจายตัวของประชากรที่ศึกษาในครั้งนี้



ภาพที่ 1 จำนวนกลุ่มตัวอย่างจากเขตพื้นที่ต่างๆ (ราย)

#### 2. ข้อมูลพื้นฐานด้านสังคมและเศรษฐกิจของเกษตรกร

ข้อมูลพื้นฐานด้านสังคมและเศรษฐกิจของเกษตรกรแสดงในตารางที่ 1 จากการศึกษาข้อมูลทั่วไปของเกษตรกรผู้เลี้ยงโค - กระบือ ที่ได้รับผลกระทบสัตว์ป่วยตายจากภัยพิบัติโรคระบาดสัตว์ชนิดโรคล้มปี สกิน ทั่วประเทศ พบว่า เกษตรกรส่วนใหญ่เป็นเพศชาย ร้อยละ 61.61 อายุของเกษตรกรมากที่สุดอยู่ในกลุ่ม 51 – 60 ปี ร้อยละ 35.32 รองลงมาคือ อายุ 41 – 50 ปี อายุมากกว่า 60 ปี อายุ 31 – 40 ปี และอายุน้อยกว่า 30 ปี ตามลำดับ นับถือศาสนาพุทธ ร้อยละ 98.58 รองลงมาคือศาสนาอิสลาม และศาสนาคริสต์ ตามลำดับ การศึกษาส่วนใหญ่ร้อยละ 49.97 จบการศึกษาระดับประถมศึกษา รองลงมาคือระดับมัธยมศึกษาตอนต้น ร้อยละ 25.93 มีสมาชิกในครัวเรือน 3 – 4 คน เฉลี่ย 3.89 คน ส่วนใหญ่ประกอบอาชีพหลัก คือ ทำการเกษตร ร้อยละ 82.39 รองลงมาคืออาชีพรับจ้าง ร้อยละ 13.77 รายได้ภายในครัวเรือนส่วนใหญ่อยู่ที่

50,001 – 150,000 บาท/ปี ร้อยละ 52.69 รองลงมาคือ น้อยกว่า 50,000 บาท/ปี ร้อยละ 27.53 เกษตรกรส่วนใหญ่เลี้ยงโค – กระบือ ไม่เกิน 10 ตัว ร้อยละ 64.09 อีกร้อยละ 25.46 เลี้ยงโค – กระบืออยู่ระหว่าง 11 - 30 ตัว โดยเกษตรกรเลี้ยง โค – กระบือ กลุ่มดังกล่าวมีประสบการณ์เลี้ยงส่วนใหญ่อยู่ที่ 1-10 ปี ร้อยละ 64.03 อีกร้อยละ 33.55 มีประสบการณ์เลี้ยงมากกว่า 10 ปี ดังตารางที่ 1

ตารางที่ 1 ข้อมูลพื้นฐานด้านสังคมและเศรษฐกิจของเกษตรกร

N = 1693

ข้อมูลพื้นฐานด้านสังคมและเศรษฐกิจของเกษตรกร	จำนวน (ราย)	ร้อยละ
1. เพศ		
ชาย	1043	61.61
หญิง	650	38.39
2. อายุ (ปี)		
น้อยกว่า 30 ปี	54	3.19
31 – 40 ปี	205	12.11
41 – 50 ปี	477	28.17
51 – 60 ปี	598	35.32
มากกว่า 60 ปี	359	21.20
3. ศาสนา		
พุทธ	1669	98.58
อิสลาม	23	1.36
คริสต์	1	0.06
4. ระดับการศึกษา		
ไม่ได้ศึกษา	48	2.84
ประถมศึกษา	846	49.97
มัธยมศึกษาตอนต้น	439	25.93
มัธยมศึกษาตอนปลาย หรือ (ปวช.)	132	7.80
อนุปริญญา (ปวส.)	134	7.91
ปริญญาตรี	91	5.37
สูงกว่าปริญญาตรี	3	0.18

ตารางที่ 1 ข้อมูลพื้นฐานด้านสังคมและเศรษฐกิจของเกษตรกร (ต่อ)

N = 1693

ข้อมูลพื้นฐานด้านสังคมและเศรษฐกิจของเกษตรกร	จำนวนราย	ร้อยละ
5. จำนวนสมาชิกในครัวเรือน		
1 - 3	685	40.46
4 - 6	947	55.94
7 - 9	54	3.19
10 คนขึ้นไป	7	0.41
(ค่าเฉลี่ย $3.89 \pm 1.42$ คน น้อยที่สุด 1 คน มากที่สุด 14 คน)		
6. อาชีพหลักในครัวเรือน		
ทำการเกษตร	1395	82.39
รับจ้าง	233	13.77
ค้าขาย	45	2.66
ธุรกิจส่วนตัว	20	1.18
7. รายได้ครัวเรือน (บาท/ปี)		
น้อยกว่า 50,000	466	27.53
50,001 - 150,000	892	52.69
150,001 - 300,000	275	16.24
300,001 - 500,000	41	2.42
มากกว่า 500,000	19	1.12
8. จำนวนโค-กระบือที่เลี้ยง (ตัว)		
1 - 10	1085	64.09
11 - 30	431	25.46
31 - 50	113	6.67
มากกว่า 50 ตัว	64	3.78
9. ประสบการณ์เลี้ยงโค - กระบือ		
น้อยกว่า 1 ปี	41	2.42
1 - 10 ปี	1084	64.03
มากกว่า 10 ปี	568	33.55

### 3. ข้อมูลด้านการช่วยเหลือเฝ้าระวังโรค

การช่วยเหลือเฝ้าระวังโรคผู้ประสบภัยพิบัติโรคระบาดสัตว์ชนิด โรคล้มปี สกิน แสดงในตารางที่ 2 จากการศึกษาข้อมูลพบว่า มีเกษตรกรเลี้ยงโค - กระบือได้รับการช่วยเหลือ ดูแล พื้นฟูสุขภาพสัตว์ จากหน่วยงานของรัฐ มากถึงร้อยละ 98.76 ซึ่งรายละเอียดการได้รับความช่วยเหลือประกอบด้วย วัคซีนป้องกัน โรคล้มปี สกิน ร้อยละ 83.31 ของเกษตรกรผู้ได้รับความช่วยเหลือ ยา-เวชภัณฑ์สำหรับทำความสะอาดโรงเรือน ร้อยละ 81.58 ยา-เวชภัณฑ์สำหรับดูแลสุขภาพสัตว์ ร้อยละ 80.02 และอุปกรณ์ป้องกันแมลงสัตว์พาหะ ร้อยละ 57.48 ส่งผลให้ปัจจุบันสัตว์เลี้ยงของเกษตรกรได้รับการฉีดวัคซีนร้อยละ 83.99 ของจำนวนเกษตรกรผู้ตอบ แบบสอบถาม สำหรับในส่วนของ การปรับปรุงโรงเรือนเพื่อป้องกันโรคระบาดชนิด โรคล้มปี สกินโดยมีรางน้ำ อาหาร/มุ้งกันยุง หรือมีระบายอากาศ/สเปรย์น้ำ พบว่าเกษตรกรร้อยละ 88.54 ไม่ได้มีการปรับปรุงโรงเรือน ทั้งนี้ปริมาณสัตว์เลี้ยงของเกษตรกรที่ป่วยตายจากโรคล้มปี สกินร้อยละ 82.22 ตาย 1 ตัว ร้อยละ 13.58 ตาย 2 ตัว และอีกร้อยละ 4.20 ตายมากกว่า 2 ตัว อายุโค - กระบือที่ตายสูงสุดร้อยละ 44.32 อายุต่ำกว่า 6 เดือน และร้อยละ 26.13 อายุมากกว่า 2 ปี เกษตรกรที่มีสัตว์ตายร้อยละ 88.13 ได้รับการช่วยเหลือผ่านกรมปศุสัตว์ อีกร้อยละ 5.20 ได้รับการช่วยเหลือผ่านองค์กรปกครองส่วนท้องถิ่น สำหรับการช่วยเหลือเฝ้าระวังจาก กรมปศุสัตว์ร้อยละ 78.50 ได้รับการช่วยเหลือผ่านงบตรงราชการ ที่เหลือได้รับการช่วยเหลือผ่านงบกลาง ระยะเวลาในการได้รับความช่วยเหลือเฝ้าระวังจากรัฐบาลร้อยละ 43.71 อยู่ที่ 6 เดือน - 1 ปี ร้อยละ 36.39 อยู่ที่ 1 - 6 เดือน และร้อยละ 15.65 อยู่ที่ระยะเวลาในการได้รับความช่วยเหลือมากกว่า 1 ปี มีเพียงร้อยละ 4.25 ที่ใช้เวลาน้อยกว่า 1 เดือน โดยจากเกษตรกรทั้งหมดขึ้นทะเบียนเกษตรกรแล้วก่อนเกิดภัยร้อยละ 90.96 ร้อยละ 8.74 ขึ้นทะเบียนเกษตรกรหลังเกิดภัย ร้อยละ 0.30 ไม่ได้ขึ้นทะเบียนเกษตรกร รายละเอียดดังตาราง ที่ 2

ซึ่งจากการวิเคราะห์ข้อมูลระยะเวลาการให้ความช่วยเหลือเกษตรกรผ่านองค์กรของรัฐ ทั้งการช่วยเหลือผ่านกรมปศุสัตว์เท่านั้น การช่วยเหลือผ่านองค์กรปกครองส่วนท้องถิ่นเท่านั้น และการช่วยเหลือผ่าน กรมปศุสัตว์ร่วมกับองค์กรปกครองส่วนท้องถิ่น พบว่า ใช้ระยะเวลาการให้ความช่วยเหลือส่วนใหญ่อยู่ที่ 6 เดือน-1ปี ร้อยละ 43.97 , 61.54 และ 40.90 ตามลำดับ รายละเอียดดังตารางที่ 3 โดยจะเห็นว่าระยะเวลา การให้ความช่วยเหลือค่อนข้างยาวนาน เนื่องจากการให้ความช่วยเหลือเกษตรกรผ่านองค์กรของรัฐขั้นตอนการ ดำเนินที่ละเอียด หลายขั้นตอนทั้ง ตรวจสอบหลักฐาน และผ่านการพิจารณาอนุมัติการให้ความช่วยเหลือจาก คณะกรรมการให้ความช่วยเหลือผู้ประสบภัยพิบัติระดับอำเภอ / จังหวัด และอื่นๆตามระเบียบปฏิบัติของแต่ละ องค์กร



ตารางที่ 2 ข้อมูลด้านการช่วยเหลือเยียวยาเกษตรกร

ข้อมูลด้านการช่วยเหลือเยียวยาเกษตรกร	จำนวนราย	ร้อยละ
1. การได้รับการช่วยเหลือ ดูแล พื้นฟูสุขภาพจากหน่วยงานของรัฐ		N = 1693
ไม่ได้รับการช่วยเหลือ ดูแล พื้นฟูสุขภาพ	21	1.24
ได้รับการช่วยเหลือ ดูแล พื้นฟูสุขภาพ	1672	98.76
***สัดส่วนการช่วยเหลือ ดูแล พื้นฟูสุขภาพ ประกอบด้วย		
- วัคซีนป้องกันโรคล้มปี่ สกิน ร้อยละ 83.31		
- ยาเวชภัณฑ์สำหรับทำความสะอาดโรงเรือน ร้อยละ 81.58		
- ยาเวชภัณฑ์สำหรับดูแลสุขภาพสัตว์ ร้อยละ 80.02		
- อุปกรณ์ป้องกันแมลงสัตว์พาหะ ร้อยละ 57.48		
2. สัตว์เลี้ยงที่ได้รับการฉีดวัคซีน		N = 1693
ไม่ได้รับการฉีดวัคซีน	271	16.01
ได้รับการฉีดวัคซีน	1422	83.99
(สัตว์เลี้ยงได้รับการฉีดวัคซีนแล้ว จากเกษตรกร 1422 ราย จำนวน 18,668 ตัว)		
3. การปรับปรุงโรงเรือนเพื่อป้องกันโรคระบาด		N = 1693
ไม่ได้ปรับปรุง	1499	88.54
ปรับปรุงโดยมีรางน้ำอาหาร/มุ้งกันยุง	173	10.22
ปรับปรุงโดยระบบระบายอากาศ/สเปรย์น้ำ	21	1.24
4. ปริมาณสัตว์เลี้ยงของเกษตรกรที่ป่วยตายจากโรคล้มปี่ สกิน (ตัว/ราย)		N = 1693
1	1392	82.22
3	230	13.58
4	40	2.36
5	13	0.77
6	14	0.83
7	1	0.06
10	3	0.18
5. อายุโค - กระบือ เสียชีวิต (ตอบได้มากกว่า 1 ข้อ)		N = 2051
น้อยกว่า 6 เดือน	909	44.32
6 เดือน - 1 ปี	377	18.38
1 ปี - 2 ปี	229	11.17
มากกว่า 2 ปี	536	26.13



ตารางที่ 2 ข้อมูลด้านการช่วยเหลือเยียวยาเกษตรกร (ต่อ)

ข้อมูลด้านการช่วยเหลือเยียวยาเกษตรกร	จำนวนราย	ร้อยละ
6. ได้รับการช่วยเหลือเยียวยาจากหน่วยงานของรัฐ		N = 1693
ได้รับความช่วยเหลือจากกรมปศุสัตว์เท่านั้น	1492	88.13
ได้รับความช่วยเหลือจากองค์กรปกครองส่วนท้องถิ่นเท่านั้น	88	5.20
ได้รับความช่วยเหลือจากอปท. และกรมปศุสัตว์	71	4.19
ไม่ได้รับการช่วยเหลือ	42	2.48
7. ได้รับการช่วยเหลือเยียวยาจากกรมปศุสัตว์		N = 1693
ผ่านงบทดรองราชการ	1329	78.50
ผ่านงบกลาง	364	21.50
8. ระยะเวลาในการได้รับความช่วยเหลือเยียวยาจากรัฐบาล		N = 1693
น้อยกว่า 1 เดือน	72	4.25
1 – 6 เดือน	616	36.39
7 เดือน – 1 ปี	740	43.71
มากกว่า 1 ปี	265	15.65
9. การขึ้นทะเบียนเกษตรกร		N = 1693
ขึ้นทะเบียนเกษตรกรก่อนเกิดภัยพิบัติ	1540	90.96
ขึ้นทะเบียนเกษตรกรหลังเกิดภัยพิบัติ	148	8.74
ไม่ได้ขึ้นทะเบียนเกษตรกร	5	0.30

ตารางที่ 3 ข้อมูลระยะเวลาการให้ความช่วยเหลือเกษตรกรผ่านองค์กรของรัฐ

N = 1693

ข้อมูลด้านการช่วยเหลือเยียวยาเกษตรกร	จำนวนราย	ร้อยละ
1. ได้รับความช่วยเหลือจากกรมปศุสัตว์เท่านั้น		
น้อยกว่า 1 เดือน	59	3.95
1-6 เดือน	541	36.27
6 เดือน - 1 ปี	656	43.97
มากกว่า 1 ปี	236	15.81
2. ได้รับความช่วยเหลือจากองค์กรปกครองส่วนท้องถิ่นเท่านั้น		
น้อยกว่า 1 เดือน	7	7.69
1-6 เดือน	20	23.08
6 เดือน - 1 ปี	54	61.54
มากกว่า 1 ปี	7	7.69
3. ได้รับความช่วยเหลือจากองค์กรปกครองส่วนท้องถิ่น และกรมปศุสัตว์		
น้อยกว่า 1 เดือน	2	3.04
1-6 เดือน	26	36.37
6 เดือน - 1 ปี	29	40.90
มากกว่า 1 ปี	14	19.69
4. ไม่ได้ได้รับความช่วยเหลือ	42	100.00

#### 4. ความพึงพอใจของเกษตรกรต่อการให้ความช่วยเหลือเยียวยาจากภาครัฐ

จากผลการศึกษาที่ได้ พบว่าเกษตรกรมีความพึงพอใจต่อการให้ความช่วยเหลือเยียวยาจากภาครัฐในระดับมากที่สุดในทุกหัวข้อ ประเด็นที่ 1 ด้านการปฏิบัติงานของเจ้าหน้าที่บริการ เกษตรกรมีความพึงพอใจเฉลี่ยอยู่ที่ 4.47 โดยหัวข้อย่อยที่เกษตรกรมีความพึงพอใจมากที่สุดคือ เจ้าหน้าที่มีความรู้ ความสามารถในการให้บริการ เช่น สามารถตอบคำถามชี้แจงข้อสงสัย ให้คำแนะนำ ช่วยแก้ปัญหาได้อย่างถูกต้อง น่าเชื่อถือ ค่าเฉลี่ยระดับความพึงพอใจอยู่ที่ 4.57 และหัวข้อย่อยที่เกษตรกรมีความพึงพอใจน้อยที่สุดคือ เจ้าหน้าที่ อธิบาย ชี้แจง และแนะนำขั้นตอนการ ให้ความช่วยเหลือเยียวยาผู้ประสบภัยพิบัติโรคลัมปี สกินที่ชัดเจน ค่าเฉลี่ยระดับความพึงพอใจอยู่ที่ 4.27 สำหรับความพึงพอใจในด้านการดำเนินงานการให้ความช่วยเหลือ พบว่าเกษตรกรมีความพึงพอใจเฉลี่ยอยู่ที่ 4.52 โดยหัวข้อที่เกษตรกรมีความพึงพอใจมากที่สุดคือ เกษตรกรทราบวาระเวลาให้ความช่วยเหลือเยียวยาเกษตรกรที่ล่าช้าในช่วงเดือน มีนาคม 2564-กันยายน 2564 เกิดจากมีการปรับเกณฑ์และอัตราการให้ความช่วยเหลือค่าเฉลี่ยระดับความ พึงพอใจอยู่ที่ 4.61 และหัวข้อที่เกษตรกรมีความพึงพอใจน้อย

ที่สุดคือ ความสามารถในการติดตามขั้นตอน การให้ความช่วยเหลือของตนเองได้ สะดวก รวดเร็ว ค่าเฉลี่ยระดับความพึงพอใจอยู่ที่ 4.37 ดังแสดงในตารางที่ 4 ซึ่งสอดคล้องกับ Millet (1954) ที่กล่าวไว้ว่า การสร้างความพึงพอใจในการให้บริการแก่ประชาชน เกิดจากการให้บริการอย่างเสมอภาค ตรงเวลา เพียงพอ ต่อเนื่อง และมีการปรับปรุงพัฒนาคุณภาพ และพิทักษ์ ทรุษิม (2538) ที่ระบุว่า การให้บริการที่ดีส่วนหนึ่งขึ้นกับการเข้าถึงบริการ ดังนั้นหากเกษตรกรเข้าถึงการบริการ และได้ระบบการบริการที่เท่าเทียม เกษตรกรย่อมมีความพึงพอใจต่อการรับบริการ

ตารางที่ 4. ผลการสำรวจความพึงพอใจของเกษตรกรต่อการให้ความช่วยเหลือเยียวยาจากภาครัฐ

N = 1671

หัวข้อ	ระดับความพึงพอใจ (ร้อยละ)					ค่าเฉลี่ยระดับความพึงพอใจ (mean±SD)	เกณฑ์ประเมิน
	น้อยที่สุด	น้อย	ปานกลาง	มาก	มากที่สุด		
1. ด้านการปฏิบัติงานของเจ้าหน้าที่บริการ	0.11	0.59	6.53	38.24	54.53	4.47±0.65	มากที่สุด
1.1 การถ่ายทอดความรู้ความเข้าใจเกี่ยวกับโรคลัมปีสกินจากเจ้าหน้าที่	0.12	0.78	4.37	38.06	56.67	4.50±0.63	มากที่สุด
1.2 ข้อมูลที่ได้จากเจ้าหน้าที่สามารถใช้ป้องกันการเกิดโรคภายในฟาร์มได้	0.06	0.60	5.15	38.84	55.36	4.49±0.63	มากที่สุด
1.3 ได้รับข้อมูลเกี่ยวกับการขอรับความช่วยเหลือเยียวยาผู้ประสบภัยพิบัติโรคลัมปีสกินจากเจ้าหน้าที่	0.06	0.06	4.97	38.24	56.67	4.51±0.60	มากที่สุด
1.4 ได้รับข้อมูลเกี่ยวกับความสำคัญของการขึ้นทะเบียนเกษตรกร / ปรับปรุงทะเบียนเกษตรกรด้านปศุสัตว์จากเจ้าหน้าที่	0.18	0.06	4.13	35.01	60.62	4.56±0.60	มากที่สุด
1.5 ข้อมูล ข่าวสาร การประชาสัมพันธ์ เกี่ยวกับการให้ความช่วยเหลือเกษตรกรผู้ประสบภัยพิบัติโรคลัมปี สกิน มีความรวดเร็วและทั่วถึง	0.18	1.32	12.54	42.53	43.43	4.28±0.77	มากที่สุด



ตารางที่ 4. ผลการสำรวจความพึงพอใจของเกษตรกรต่อการให้ความช่วยเหลือเยียวยาจากภาครัฐ (ต่อ)

หัวข้อ	ระดับความพึงพอใจ (ร้อยละ)					ค่าเฉลี่ยระดับ ความพึงพอใจ (mean±SD)	เกณฑ์ ประเมิน
	น้อย ที่สุด	น้อย	ปาน กลาง	มาก	มาก ที่สุด		
1.6 เจ้าหน้าที่ อธิบาย ชี้แจง และ แนะนำขั้นตอนการให้ความช่วยเหลือ เยียวยา ผู้ประสบภัยพิบัติ โรคลัมปี สกินที่ชัดเจน	0.18	1.62	12.36	42.23	43.61	4.27±0.78	มากที่สุด
1.7 เจ้าหน้าที่มีการดำเนินการตาม ขั้นตอนอย่างเป็นระบบชัดเจน	0.12	0.90	10.08	39.47	49.43	4.37±0.74	มากที่สุด
1.8 เจ้าหน้าที่มีการให้บริการ ตามลำดับก่อนหลัง เช่นมาก่อนต้อง ได้รับบริการก่อน	0.18	1.14	8.70	41.27	48.71	4.37±0.74	มากที่สุด
1.9 การให้บริการเป็นไปตาม ระยะเวลาที่กำหนด	0.06	0.18	6.10	38.42	55.24	4.49±0.62	มากที่สุด
1.10 เจ้าหน้าที่มีความสุภาพ ยิ้มแย้ม แจ่มใสกริยามารยาทของเจ้าหน้าที่ผู้ ให้บริการ	0.06	0.18	3.53	35.67	60.56	4.56±0.58	มากที่สุด
1.11 เจ้าหน้าที่มีความเอาใจใส่ กระตือรือร้น และความพร้อมในการ ให้บริการ	0.06	0.18	4.31	35.19	60.26	4.55±0.59	มากที่สุด
1.12 เจ้าหน้าที่มีความรู้ ความ สามารถในการให้บริการ เช่น สามารถตอบคำถามชี้แจงข้อสงสัย ให้คำแนะนำ ช่วยแก้ปัญหาได้อย่าง ถูกต้อง น่าเชื่อถือ	0.06	0.18	3.47	35.31	60.98	4.57±0.58	มากที่สุด
1.13 เจ้าหน้าที่มีความมีน้ำใจ มี ความเอื้อเฟื้อเผื่อแผ่ เปิดโอกาสให้ ซักถาม ไม่ปิดความรับผิดชอบ	0.06	0.48	5.15	36.92	57.39	4.51±0.62	มากที่สุด

ตารางที่ 4. ผลการสำรวจความพึงพอใจของเกษตรกรต่อการให้ความช่วยเหลือเยียวยาจากภาครัฐ (ต่อ)

หัวข้อ	ระดับความพึงพอใจ (ร้อยละ)					ค่าเฉลี่ยระดับความพึงพอใจ (mean±SD)	เกณฑ์ประเมิน
	น้อยที่สุด	น้อย	ปานกลาง	มาก	มากที่สุด		
2.ด้านการดำเนินงานการให้ความช่วยเหลือ	0.08	0.33	4.94	36.44	58.21	4.52±0.63	มากที่สุด
2.1 ท่านทราบว่าระยะเวลาให้ความช่วยเหลือเยียวยาเกษตรกรที่ล่าช้าในช่วงเดือน มีนาคม 2564-กันยายน 2564 เกิดจากมีการปรับเกณฑ์และอัตราการให้ความช่วยเหลือ	0.06	0.12	3.35	32.08	64.39	4.61±0.57	มากที่สุด
2.2 ท่านคิดว่าระยะเวลาให้ความช่วยเหลือเยียวยาเกษตรกรผู้ประสบภัยพิบัติมีความเหมาะสมสอดคล้องตามขั้นตอนการพิจารณา	0.06	0.30	2.81	33.75	62.42	4.59±0.57	มากที่สุด
2.3 ท่านคิดว่าวงเงินการให้ความช่วยเหลือเยียวยาตามระดับอายุ (ต่อตัว) มีความเหมาะสม	0.06	0.18	3.41	33.93	62.42	4.58±0.57	มากที่สุด
2.4 ท่านคิดว่าจำนวนสัตว์ที่ให้ความช่วยเหลือเยียวยามีความเหมาะสม (ให้การช่วยเหลือไม่เกิน 5 ตัว/ราย)	0.06	0.24	3.30	32.21	64.19	4.60±0.61	มากที่สุด
2.5 ท่านคิดว่าขั้นตอนการพิจารณาให้ความช่วยเหลือมีความเหมาะสมเป็นธรรม ตรวจสอบได้	0.12	0.66	6.48	41.33	51.41	4.43±0.69	มากที่สุด
2.6 ท่านสามารถติดตามขั้นตอนการให้ความช่วยเหลือของตนเองได้สะดวก รวดเร็ว	0.06	0.96	8.22	43.31	47.45	4.37±0.71	มากที่สุด

ตารางที่ 4. ผลการสำรวจความพึงพอใจของเกษตรกรต่อการให้ความช่วยเหลือเยียวยาจากภาครัฐ (ต่อ)

หัวข้อ	ระดับความพึงพอใจ (ร้อยละ)					ค่าเฉลี่ยระดับ ความพึงพอใจ (mean±SD)	เกณฑ์ ประเมิน
	น้อย ที่สุด	น้อย	ปาน กลาง	มาก	มาก ที่สุด		
2.7 ท่านมีความพึงพอใจต่อการให้บริการในภาพรวม อยู่ในระดับใด	0.12	0.24	6.60	39.59	53.45	4.46±0.68	มากที่สุด
2.8 หลังจากท่านเป็นผู้ประสบภัยพิบัติโรคระบาดสัตว์ท่านเห็นความสำคัญของการขึ้นทะเบียนและปรับปรุงทะเบียนเกษตรกรเพิ่มขึ้นในระดับใด	0.06	0.12	5.34	37.01	57.47	4.52±0.65	มากที่สุด
2.9 ท่านยังคงมีความเชื่อมั่นต่อการประกอบอาชีพด้านปศุสัตว์	0.12	0.12	4.98	34.73	60.05	4.54±0.65	มากที่สุด

#### 5. ปัญหาและอุปสรรค และข้อเสนอแนะจากเกษตรกร

จากการรวบรวมแบบสอบถาม จำนวน 1,693 ราย มีเกษตรกร 261 ราย ได้เสนอปัญหาและอุปสรรค และข้อเสนอแนะ โดยสรุปปัญหาออกเป็นประเด็น 3 ประเด็น คือ ประเด็นที่ 1 ด้านการปฏิบัติงานของเจ้าหน้าที่บริการ ปัญหาด้านจำนวนเจ้าหน้าที่/สัตวแพทย์ไม่เพียงพอ ในช่วงที่มีสัตว์ป่วยพร้อมกันเป็นจำนวนมาก เป็นปัญหาที่พบมากที่สุด 18 ราย จาก 24 รายที่แจ้งปัญหาด้านการปฏิบัติงานของเจ้าหน้าที่บริการเข้ามา และเสนอแนะให้จัดหาเจ้าหน้าที่เพิ่มเติม หรือจัดตั้งอาสาปศุสัตว์ประจำตำบล/หมู่บ้าน รองลงมาคือ เจ้าหน้าที่ให้ข้อมูลเกี่ยวกับโรค และการให้ความช่วยเหลือไม่ชัดเจน 4 ราย และการประชาสัมพันธ์ไม่ทั่วถึง 2 ราย ประเด็นที่ 2 ด้านการดำเนินงานการให้ความช่วยเหลือ ปัญหาด้านการจัดสรรวัคซีนล่าช้า ไม่เพียงพอ เป็นปัญหาที่พบมากที่สุด 89 ราย จาก 191 รายที่แจ้งปัญหาด้านการดำเนินงานการให้ความช่วยเหลือเข้ามา เสนอตรวจสอบความต้องการของเกษตรกร และเร่งผลิตหรือจัดหาวัคซีนให้เพียงพอ รองลงมาคือ ระยะเวลาการช่วยเหลือยาวนานเกินไป และจ่ายเงินช่วยเหลือล่าช้า 81 ราย เสนอให้ลดระยะเวลาการพิจารณาให้รวดเร็ว รวบรวมเอกสารให้เร็วขึ้น หรือให้หน่วยงานส่วนท้องถิ่นช่วยเหลือมากขึ้น ประเด็นที่ 3 ด้านอื่นๆ ปัญหาที่พบมากที่สุด คือ โรคเกิดจากแมลงทำให้ป้องกันได้ยาก มีทั้งสิ้น 30 ราย จาก 46 รายที่แจ้งปัญหาด้านอื่นๆ รายละเอียดดังแสดงในตารางที่ 5

ตารางที่ 5 ปัญหาและอุปสรรค และข้อเสนอแนะจากเกษตรกร

ปัญหา	ราย	ข้อเสนอแนะจากเกษตรกร
<b>1. ด้านการปฏิบัติงานของเจ้าหน้าที่บริการ</b>	<b>24</b>	
- การประชาสัมพันธ์ไม่ทั่วถึง	2	- ควรมีการลงพื้นที่มากขึ้น - บุคลากรควรมีบริการให้ความรู้เกษตรกรผู้เลี้ยงสัตว์เป็นประจำ
- เจ้าหน้าที่/สัตวแพทย์มีไม่เพียงพอ เนื่องจากสัตว์ป่วยพร้อมกันเป็นจำนวนมาก	18	- เจ้าหน้าที่เพิ่มความรวดเร็วในการบริการ - จัดตั้งอาสาปศุสัตว์ประจำตำบล/หมู่บ้าน - เพิ่มเจ้าหน้าที่ให้อำเภอตามความเหมาะสมของจำนวนสัตว์เลี้ยง
- เจ้าหน้าที่ให้ข้อมูลเกี่ยวกับโรค และการให้ความช่วยเหลือไม่ชัดเจน	4	- เจ้าหน้าที่เตรียมข้อมูลให้สามารถอธิบายรายละเอียดได้ชัดเจน - เจ้าหน้าที่แนะนำการรักษาให้เกษตรกร
<b>2. ด้านการดำเนินงานการให้ความช่วยเหลือ</b>	<b>191</b>	
- ขั้นตอนการดำเนินการช่วยเหลือเยียวยา ยุ่งยากหลายขั้นตอน ต้องเตรียมเอกสารปริมาณมาก	6	- ลดขั้นตอนการและเอกสารการให้ความช่วยเหลือ
- ได้รับวัคซีนล่าช้า ไม่เพียงพอ	89	- ควรตรวจสอบความต้องการของเกษตรกรก่อนล่วงหน้า - ควรจัดสรรวัคซีนให้เพียงพอ และมีปริมาณมากกว่าจำนวนสัตว์ - ควรจัดสรรวัคซีนก่อนเกิดโรคระบาด - เจ้าหน้าที่ควรลงพื้นที่ทำวัคซีนอย่างรวดเร็ว - เร่งผลิตหรือจัดหาวัคซีนให้เพียงพอ - ควรจัดหาช่องทางการจำหน่าย/ราคาย่อมเยาไว้ให้เกษตรกร
- ขนาดบรรจุภัณฑ์วัคซีนไม่เหมาะกับผู้เลี้ยงที่มีโคน้อยตัว	4	- ควรมีวัคซีนขนาดไม่เกินขวดละ 5 โดส



ตารางที่ 5 ปัญหาและอุปสรรค และข้อเสนอแนะจากเกษตรกร (ต่อ)

ปัญหา	ราย	ข้อเสนอแนะจากเกษตรกร
- หน่วยงานที่เกี่ยวข้องยังไม่เข้าใจถึงงานด้าน ปศุสัตว์ ทำให้การช่วยเหลือเยียวล่าช้า ไม่เท่าเทียม	3	- อยากให้กรมปศุสัตว์ดูแลเกษตรกร โดยไม่ ต้องให้ท้องถิ่นเข้ามามีส่วนร่วม - อยากให้ อบต.ช่วยเหลือเท่าเทียมกับ ปศุสัตว์
- ระยะเวลาการช่วยเหลือยาวนานเกินไป และ จ่ายเงินช่วยเหลือล่าช้า	81	- ลดระยะเวลาการพิจารณาให้รวดเร็ว - รวบรวมเอกสารให้เร็วขึ้น - ให้ท้องถิ่นช่วยเหลือมากขึ้น
- ช่วยเหลือไม่ครอบคลุมสัตว์ที่ตายจริง	1	- ช่วยเหลือตามจำนวนสัตว์ที่ตายจริง
- มีการปรับเปลี่ยนหลักเกณฑ์ทำให้เกิดความ เข้าใจคลาดเคลื่อน	1	- กำหนดหลักเกณฑ์ให้ชัดเจนเพื่อให้ปฏิบัติไป ในแนวทางเดียวกัน
- เวชภัณฑ์ มีไม่เพียงพอ	6	- อยากให้มีการแจกเวชภัณฑ์
<b>3.ด้านอื่นๆ</b>	<b>46</b>	
- สัตว์ที่ป่วยแล้วราคาขายต่ำ	2	- หาดตลาดให้เกษตรกรหรือรัฐรับซื้อ
- ไม่กล้านำไปเลี้ยงร่วมกับฝูงอื่น /แยกออกจาก ฝูงไม่ได้พื้นที่ไม่เพียงพอ	2	-
- ไม่กล้าซื้อวัวเพิ่ม เนื่องจากกลัวโรคระบาด	1	-
- โรคเกิดจากแมลงป้องกันได้ยาก	30	- จัดวัคซีนให้เพียงพอทุกปีก็จะป้องกันโรคได้

## บทที่ 5

### สรุปผลการศึกษาและข้อเสนอแนะ

จากผลการศึกษาความพึงพอใจของเกษตรกรที่ได้รับการช่วยเหลือเยียวยาสัตว์ป่วยตายจากโรคล้มปี่ สกีนในพื้นที่ 37 จังหวัด กลุ่มตัวอย่างครอบคลุมพื้นที่ปศุสัตว์เขต 1 – 9 ซึ่งสอดคล้องตามการกระจายตัวของประชากรที่ศึกษาในครั้งนี้ พบว่า เกษตรกรผู้เลี้ยงโค – กระบือที่ได้รับผลกระทบสัตว์ป่วยตายจากภัยพิบัติโรคระบาดสัตว์ชนิดโรคล้มปี่ สกีนส่วนใหญ่เป็นเพศชาย ร้อยละ 61.61 นับถือศาสนาพุทธ ร้อยละ 98.58 และจบการศึกษาเพียงระดับประถมศึกษา ร้อยละ 49.97 มีรายได้ภายในครัวเรือนอยู่ที่ 50,001 – 150,000 บาท/ปี ร้อยละ 52.69 ได้รับการช่วยเหลือดูแล พื้นฟูสุขภาพสัตว์ จากหน่วยงานของรัฐ ร้อยละ 98.76 และเกษตรกรที่มีสัตว์ป่วยตายทั้งหมดได้รับการช่วยเหลือผ่านกรมปศุสัตว์เท่านั้น ร้อยละ 88.13 ได้รับการช่วยเหลือผ่านองค์กรปกครองส่วนท้องถิ่นเท่านั้น ร้อยละ 5.21 อีกร้อยละ 4.18 ได้รับความช่วยเหลือร่วมกันทั้งจากองค์กรปกครองส่วนท้องถิ่นและกรมปศุสัตว์ และร้อยละ 2.48 ยังไม่ได้รับการช่วยเหลือหรือไม่ขอรับความช่วยเหลือ

โดยเกษตรกรผู้เลี้ยงโค – กระบือ ที่ได้รับความช่วยเหลือจากภาครัฐ มากกว่าร้อยละ 92.00 มีความพึงพอใจต่อการให้ความช่วยเหลือเยียวยาจากภาครัฐในระดับมากและมากที่สุด ทั้งในด้านการปฏิบัติงานของเจ้าหน้าที่บริการ อยู่ที่เฉลี่ยร้อยละ 92.77 และด้านการดำเนินงานการให้ความช่วยเหลือเยียวยา อยู่ที่เฉลี่ยร้อยละ 94.65 โดยหัวข้อที่ได้รับความพึงพอใจน้อยที่สุดคือ ความสามารถในการติดตามขั้นตอนการให้ความช่วยเหลือของเกษตรกรที่สะดวกและรวดเร็ว โดยมีความพึงพอใจในระดับมากและมากที่สุด อยู่ที่ร้อยละ 90.76 จึงควรหาแนวทางในการแก้ไขปัญหาในด้านการติดตามขั้นตอนการให้ความช่วยเหลือเพื่ออำนวยความสะดวกแก่เกษตรกรต่อไป และสร้างความพึงพอใจในการให้บริการแก่เกษตรกร

ทั้งนี้ เกษตรกรยังคงมี ปัญหา อุปสรรคและข้อเสนอแนะที่ต้องการให้ภาครัฐให้ความช่วยเหลือหรือปรับปรุง ในด้านการปฏิบัติงานของเจ้าหน้าที่บริการ คือ มีเจ้าหน้าที่/สัตวแพทย์ไม่เพียงพอ ในช่วงที่มีสัตว์ป่วยพร้อมกันเป็นจำนวนมาก เสนอแนะให้จัดหาเจ้าหน้าที่เพิ่มเติม หรือจัดตั้งอาสาปศุสัตว์ประจำตำบล/หมู่บ้าน สำหรับในด้านการดำเนินงานการให้ความช่วยเหลือเยียวยา มีมากที่สุด 2 หัวข้อ คือ การจัดสรรวัคซีนล่าช้า ไม่เพียงพอ ควรตรวจสอบความต้องการของเกษตรกร และเร่งผลิตหรือจัดหาวัคซีนให้เพียงพอ และในด้านระยะเวลาการให้ความช่วยเหลือเยียวยายาวนานเกินไป ควรลดระยะเวลาการพิจารณาให้รวดเร็ว รวบรวมเอกสารให้เร็วขึ้น หรือให้หน่วยงานส่วนท้องถิ่นช่วยเหลือมากขึ้น

### ข้อเสนอแนะ

1. เจ้าหน้าที่ทุกภาคส่วน ควรประสานงานให้ครอบคลุม ตรวจสอบเอกสารให้ถูกต้อง ครบถ้วน เพื่อลดระยะเวลาการพิจารณาให้รวดเร็ว รวบรวมเอกสารให้เร็วขึ้น
2. กรมปศุสัตว์ ควรมีการฝึกอบรมเจ้าหน้าที่ เพื่อสร้างความรู้ความเข้าใจในข้อกำหนดกฎหมาย หลักการปฏิบัติที่เกี่ยวข้องกับการให้ความช่วยเหลือเกษตรกรผู้ประสบภัยพิบัติ เพื่อให้สามารถปฏิบัติงานได้อย่างรวดเร็ว และให้คำปรึกษาเกษตรกรได้อย่างถูกต้อง
3. เกษตรกรควรขึ้นทะเบียนและปรับปรุงทะเบียนผู้เลี้ยงสัตว์ทุกครั้งที่มีการเปลี่ยนแปลง เพื่อให้ภาครัฐสามารถตรวจสอบ และให้ความช่วยเหลือได้ถูกต้อง รวดเร็ว

## เอกสารอ้างอิง

- กาญจนา อรุณสุขรุจิ. 2546. ความพึงพอใจของสมาชิกสหกรณ์ต่อการดำเนินงานของสหกรณ์การเกษตรไชย  
ปราการจำกัด อำเภอไชยปราการจังหวัดเชียงใหม่. วิทยานิพนธ์วิทยาศาสตร มหาบัณฑิต, สาขา  
ส่งเสริมการเกษตร, มหาวิทยาลัยเชียงใหม่.
- กิตติมา ปรีดีลภ. 2529. ทฤษฎีการบริหารองค์การ. กรุงเทพฯ: ธารนิพนธ์พิมพ์.
- กรมป้องกันและบรรเทาสาธารณภัย. 2562. ประกาศกรมป้องกันและบรรเทาสาธารณภัยเรื่อง หลักเกณฑ์  
วิธีการ และเงื่อนไขการประกาศเขตการให้ความช่วยเหลือผู้ประสบภัยพิบัติกรณีฉุกเฉิน  
พ.ศ. 2562 (ลงวันที่ 11 กุมภาพันธ์ 2563).
- กระทรวงเกษตรและสหกรณ์. 2564. การหลักเกณฑ์วิธีปฏิบัติปลีกย่อยเกี่ยวกับการให้ความช่วยเหลือ  
ด้านการเกษตรผู้ประสบภัยพิบัติกรณีฉุกเฉิน พ.ศ. 2564. (ลงวันที่ 27 สิงหาคม 2564)
- กระทรวงการคลัง. 2562. ระเบียบกระทรวงการคลังว่าด้วยเงินอุดหนุนราชการเพื่อช่วยเหลือผู้ประสบภัย  
พิบัติกรณีฉุกเฉิน พ.ศ.2562. ราชกิจจานุเบกษา เล่มที่ 136. ตอนพิเศษที่ 120ง (ลงวันที่ 13  
พฤษภาคม 2562)
- กระทรวงการคลัง. 2563. หลักเกณฑ์การใช้จ่ายเงินราชการเพื่อช่วยเหลือผู้ประสบภัยพิบัติกรณีฉุกเฉิน  
พ.ศ. 2563. (ลงวันที่ 5 ตุลาคม 2563)
- ฉัตรชัย คงสุข. 2535. ความพึงพอใจของผู้รับบริการของแผนกคลังพัสดุฝ่ายภัตตาคาร และ โภชนาการ  
ภายในประเทศ บริษัท การบินไทยจำกัด (มหาชน). สารนิพนธ์ปริญญาวิทยาศาสตรมหาบัณฑิต.  
มหาวิทยาลัยธรรมศาสตร์.
- ชาโรณี เดชจินดา. 2535. ทฤษฎีการแสวงหาความพึงพอใจไว้ว่า บุคคลพอใจจะกระทำการใดๆ ที่ให้มี  
ความสุข และจะหลีกเลี่ยงไม่กระทำ ในสิ่งที่เขาจะได้รับความทุกข์หรือความยากลำบาก. พิมพ์ครั้งที่  
2 .กรุงเทพฯ: สุวีริยาสาส์น.
- ดิเรก ฤกษ์หรรษา. 2528. ทศนคติทางบวกของบุคคลที่มีต่อสิ่งใดสิ่งหนึ่ง เป็นความรู้สึกหรือทัศนคติที่ดีต่องาน  
ที่ทำงานของบุคคลที่มีต่องานในทางบวก. กรุงเทพฯ: เพรสแอนด์ดีไซน์.
- นภารัตน์ เสือจงพร. 2544. ความพึงพอใจเป็นความรู้สึกทางบวกความรู้สึกทางลบและความสุขที่มี  
ความสัมพันธ์กันอย่างซับซ้อน. กรุงเทพฯ: เฮาส์ออฟเคอร์มิสท์.
- ประกายดาว ดำรงพันธ์. 2536. ความพึงพอใจของลูกค้าที่มีต่อการให้บริการด้านสินเชื่อ กรณีศึกษาศูนย์  
ธุรกิจสะพานขาวธนาคารกรุงไทยจำกัด (มหาชน). วิทยานิพนธ์ปริญญาวิทยาศาสตรมหาบัณฑิต.  
สาขาเศรษฐศาสตร์ธุรกิจ. มหาวิทยาลัยเกษตรศาสตร์.
- ปรียากร วงศ์อนุตรโรจน์. 2535. การบริหารงานวิชาการ. กรุงเทพฯ: สหมิตรออฟเซท.



- พิทักษ์ ตรุษทิม. 2538. ความพึงพอใจของประชาชนต่อระบบและกระบวนการให้บริการของ กรุงเทพมหานคร. วิทยานิพนธ์พัฒนบริหารศาสตรมหาบัณฑิต. สาขาพัฒนาสังคม. สถาบันบัณฑิตพัฒนบริหารศาสตร์.
- ราชบัณฑิตยสถาน. 2546. พจนานุกรมฉบับราชบัณฑิตยสถาน พ.ศ. 2542. กรุงเทพฯ: นานมีบุ๊คส์พับลิเคชั่นส์.
- วิชัย เหลืองธรรมชาติ. 2531. ความพึงพอใจและการปรับตัวต่อสภาพแวดล้อมใหม่ของประชากรใน หมู่บ้านอพยพโครงการเขื่อนรัชชประภา (เขี้ยวหลาน) จังหวัดสุราษฎร์ธานี. วิทยานิพนธ์บริหารธุรกิจมหาบัณฑิต. สาขาบริหารธุรกิจ. มหาวิทยาลัยเกษตรศาสตร์.
- วิรุฬ พรรณเทวี. 2542. ความพึงพอใจของประชาชนต่อการให้บริการของหน่วยงาน กระทรวงมหาดไทย ในอำเภอเมืองจังหวัดแม่ฮ่องสอน. วิทยานิพนธ์ปริญญาศึกษาศาสตรมหาบัณฑิต. สาขาการบริหารการศึกษา. มหาวิทยาลัยเชียงใหม่
- สง่า ภูณรงค์. 2540. ความสัมพันธ์ระหว่างประสิทธิผลในการปฏิบัติงานของศึกษานิเทศก์อำเภอ ตามอำนาจหน้าที่ของสำนักงานศึกษานิเทศก์อำเภอ และความพึงพอใจของข้าราชการสำนักงาน ศึกษานิเทศก์ในเขตการศึกษา 7. วิทยานิพนธ์ปริญญาศึกษาศาสตรมหาบัณฑิต. สาขาวิชาบริหารการศึกษา มหาวิทยาลัยสุโขทัยธรรมาธิราช.
- สุเทพ พานิชพันธุ์. 2541. ความพึงพอใจของเกษตรกรในการเข้าร่วมโครงการปรับโครงสร้างและระบบการผลิตการเกษตรจังหวัดอุบลราชธานี. เชียงใหม่: มหาวิทยาลัยแม่โจ้.
- เทพพนม เมืองแมน และสวีน สุวรรณ. 2540. พฤติกรรมองค์การ. พิมพ์ครั้งที่ 2. กรุงเทพฯ:ไทยวัฒนาพานิช.
- Kotler, Phillip and Armstrong. 2002. *Principle of Marketing*. USA. Prentice-Hall.
- Millet, J.D. 1954. *Management in the Public Service: The quest for effective performance*. New York: McGraw-Hill Book.
- Yamane.Taro. 1973. *Statistics,An Introductory Analysis*.2 nd Ed. New York. Harper and Row.

## กิตติกรรมประกาศ

การศึกษาวิจัยครั้งนี้สำเร็จลุล่วงได้ด้วยความกรุณาจากคณะกรรมการวิจัยกองส่งเสริมและพัฒนาการปศุสัตว์ ที่ได้ให้ข้อเสนอแนะ แนวคิด ตลอดจนแก้ไขข้อบกพร่องต่างๆ มาโดยตลอด ผู้ศึกษาวิจัยต้องขอขอบคุณปศุสัตว์จังหวัดทุกจังหวัดที่พบการระบาดของโรคล้มปี สกิน มีสัตว์ป่วยตาย ตลอดจนเจ้าหน้าที่ปศุสัตว์อำเภอในพื้นที่ ที่มีส่วนเกี่ยวข้องในการจัดเก็บข้อมูลในครั้งนี้

ขอขอบคุณหัวหน้างาน ผู้ได้บังคับบัญชา และเพื่อนร่วมงานที่ให้กำลังใจ ให้คำแนะนำ เป็นที่ปรึกษาที่ดีในการศึกษาวิจัยในครั้งนี้จนสำเร็จได้ด้วย



## ภาคผนวก 1

แบบสอบถาม เกษตรกรที่ได้รับการช่วยเหลือเยียวยาสัตว์ป่วยตายจากโรคล้มปี่ สกีน

พ.ศ. 2564-2564

### คำชี้แจง

แบบสอบถามฉบับนี้เป็นแบบสำรวจการดำเนินการให้ความช่วยเหลือเยียวยาเกษตรกรที่สัตว์ป่วยตายจากโรคล้มปี่ สกีน โดยมีวัตถุประสงค์เพื่อ ประเมินประสิทธิภาพ การให้ความช่วยเหลือเยียวยาบรรเทาความเดือดร้อนแก่เกษตรกร ติดตามปัญหาและอุปสรรค ในการรับความช่วยเหลือเยียวยาบรรเทาความเดือดร้อนแก่เกษตรกรผู้ได้รับความเสียหาย และ ติดตามความพึงพอใจ ในการดำเนินการให้ความช่วยเหลือเยียวยา เกษตรกร

โดยแบบสอบถามประกอบด้วย 4 ส่วน ดังนี้

ส่วนที่ 1 ข้อมูลทั่วไปของเกษตรกร

ส่วนที่ 2 ข้อมูลด้านการเกิดโรคและการดำเนินการช่วยเหลือ

ส่วนที่ 3 ข้อมูลความพึงพอใจของเกษตรกรต่อการให้ความช่วยเหลือเยียวยาจากภาครัฐ

ส่วนที่ 4 ปัญหา อุปสรรค และข้อเสนอแนะ

โปรดกรอกแบบสอบถามในช่องว่าง ..... หรือ ทำเครื่องหมาย  ลงใน  หน้าข้อความที่ต้องการ

### ส่วนที่ 1 ข้อมูลทั่วไปของเกษตรกร

1.1 ชื่อ-สกุล ผู้กรอกแบบสอบถาม

1.2 ที่อยู่ ที่สามารถติดต่อได้

บ้านเลขที่ \_\_\_\_\_ หมู่ \_\_\_\_\_ ตำบล \_\_\_\_\_ อำเภอ \_\_\_\_\_ จังหวัด \_\_\_\_\_

เบอร์โทรศัพท์ติดต่อ

1.3 เพศ  1) ชาย  2) หญิง

1.4 อายุ  1) < 30 ปี  2) 31 -40 ปี  3) 41-50 ปี  4) 51-60 ปี  5) > 60 ปี

1.5 ศาสนา  1) พุทธ  2) คริสต์  3) อิสลาม  4) อื่นๆ ระบุ.....

1.6 ระดับการศึกษาสูงสุด

1) ไม่ได้ศึกษา

2) ประถมศึกษา

3) มัธยมศึกษาตอนต้น

4) มัธยมศึกษาตอนปลาย หรือ (ปวช.)

5) อนุปริญญา (ปวส.)

6) ปริญญาตรี

7) ปริญญาโท

8) ปริญญาเอก

9) อื่นๆ ระบุ.....

1.7 จำนวนสมาชิกในครัวเรือน \_\_\_\_\_ คน แบ่งเป็น 1) < 15 ปี \_\_\_\_\_ คน 2) 15-60 ปี \_\_\_\_\_ คน 3) > 60 ปี \_\_\_\_\_ คน

จำนวนแรงงานในภาคการเกษตรของครัวเรือน \_\_\_\_\_ คน รายได้ในครัวเรือน \_\_\_\_\_ บาท

1.8 อาชีพที่สร้างรายได้หลักแก่ครัวเรือน

1) ทำการเกษตร ( ) ปศุสัตว์ ( ) ปลุกข้าว ( ) พืชไร่ ( ) พืชสวน ( ) อื่นๆ ระบุ.....

2) รับจ้างในภาคเกษตร

3) รับจ้างทั่วไป

4) รับราชการ/รัฐวิสาหกิจ

5) ธุรกิจส่วนตัว

6) ค้าขาย

7) อื่นๆ

1.9 จำนวนสัตว์ที่เลี้ยงด้านปศุสัตว์

- 1) โค ..... ตัว  
 2) กระบือ ..... ตัว  
 3) แพะ ..... ตัว  
 4) แกะ ..... ตัว  
 5) สัตว์ปีก ..... ตัว  
 6) อื่นๆ ..... ตัว

1.10 ประสบการณ์เลี้ยงโค/กระบือ

- 1) ประสบการณ์น้อยกว่า 1 ปี  
 2) ประสบการณ์ 1 – 10 ปี  
 3) ประสบการณ์ > 10 ปี

ส่วนที่ 2 ข้อมูลด้านการเกิดโรคและการดำเนินการช่วยเหลือ

2.1 ท่านมีสัตว์เลี้ยงป่วยเป็นโรคล้มปี สกีน หรือไม่

- 1) ไม่มีสัตว์เลี้ยงป่วยจากโรคล้มปี สกีน  2) มีสัตว์เลี้ยงป่วยจากโรคล้มปี สกีน จำนวน ..... ตัว

2.2 ท่านได้รับการช่วยเหลือ ดูแล ฟันฟูสุขภาพสัตว์ ขณะสัตว์ป่วยจากหน่วยงานของรัฐ หรือไม่

- 1) ไม่ได้รับการช่วยเหลือ  
 2) ได้รับการช่วยเหลือ อะไรบ้าง (ตอบได้มากกว่า 1 คำตอบ)  
( ) ยา-เวชภัณฑ์สำหรับทำความสะอาดโรงเรือน  
( ) ยา-เวชภัณฑ์สำหรับดูแลสุขภาพสัตว์  
( ) อุปกรณ์ป้องกันแมลงสัตว์พาหะ โปตรระบุ .....

2.3 ท่านได้ดำเนินการจัดการปรับปรุงคอก/โรงเรือนเลี้ยงสัตว์ หลังเกิดโรคระบาด หรือไม่ อย่างไร

- 1) ไม่ได้ปรับปรุง  
 1) ปรับปรุง เดิม ( ) แบบดั้งเดิม ( ) มีรางน้ำรางอาหาร/มุ้งกันยุง ( ) มีระบบระบายอากาศ/สเปรย์น้ำ  
ใหม่ ( ) แบบดั้งเดิม ( ) มีรางน้ำรางอาหาร/มุ้งกันยุง ( ) มีระบบระบายอากาศ/สเปรย์น้ำ

2.4 สัตว์เลี้ยงของท่านได้รับการฉีดวัคซีนป้องกันโรคล้มปี สกีน หรือไม่

- 1) ไม่ได้รับการฉีดวัคซีน  
 2) ได้รับการฉีดวัคซีน จำนวน ..... ตัว  
( ) กรมปศุสัตว์จัดหาวัคซีนให้ ..... ตัว  
( ) จัดหาวัคซีนจากเอง ..... ตัว

2.5 ท่านมีสัตว์เลี้ยงเสียชีวิตจากโรคล้มปี สกีน หรือไม่

- 1) ไม่มีโค-กระบือเสียชีวิต



- 2) มีโคเสียชีวิต จำนวน ..... ตัว ( ) อายุ 0-6 เดือน ..... ตัว  
 ( ) อายุ 6 เดือน - 1 ปี ..... ตัว  
 ( ) อายุ 1 - 2 ปี ..... ตัว  
 ( ) อายุ มากกว่า 2 ปี ..... ตัว
- 2) มีกระบือเสียชีวิต จำนวน ..... ตัว ( ) อายุ 0-6 เดือน ..... ตัว  
 ( ) อายุ 6 เดือน - 1 ปี ..... ตัว  
 ( ) อายุ 1 - 2 ปี ..... ตัว  
 ( ) อายุ มากกว่า 2 ปี ..... ตัว

2.6 ท่านขึ้นทะเบียนเกษตรกรผู้เลี้ยงสัตว์กับกรมปศุสัตว์ หรือไม่

- 1) ไม่ได้ขึ้นทะเบียนเกษตรกร  
 2) ขึ้นทะเบียนเกษตรกรก่อนเกิดภัย  
 3) ขึ้นทะเบียนเกษตรกรหลังเกิดภัย

2.7 ท่านได้รับการช่วยเหลือเยียวยา กรณีสัตว์ป่วยตายจากโรคคัมปี สกิน จากหน่วยงานของรัฐ หรือไม่

- 1) ไม่ได้รับการช่วยเหลือ ระบุสาเหตุ .....
- 2) ได้รับการช่วยเหลือ
- ( ) องค์กรปกครองส่วนท้องถิ่น ..... ตัว วงเงินช่วยเหลือ ..... บาท  
 [ ] อายุ 0-6 เดือน ..... ตัว  
 [ ] อายุ 6 เดือน - 1 ปี ..... ตัว  
 [ ] อายุ 1 - 2 ปี ..... ตัว  
 [ ] อายุ มากกว่า 2 ปี ..... ตัว
- ( ) กรมปศุสัตว์ ..... ตัว วงเงินช่วยเหลือ ..... บาท  
 [ ] งบอุดหนุนราชการเพื่อช่วยเหลือผู้ประสบภัยพิบัติด้านปศุสัตว์  
 (อยู่ในพื้นที่ประกาศเขตการให้ความช่วยเหลือ)  
 [ ] งบกลาง (อยู่นอกพื้นที่ประกาศเขตการให้ความช่วยเหลือ)

2.8 ระยะเวลาในการได้รับเงินช่วยเหลือเยียวยากรณีสัตว์ป่วยตายจากโรคคัมปี สกิน จากหน่วยงานของรัฐ นับตั้งแต่สัตว์เสียชีวิต

- 1) องค์กรปกครองส่วนท้องถิ่น ( ) น้อยกว่า 1 เดือน ( ) 1-6 เดือน ( ) 6 เดือน-1 ปี ( ) มากกว่า 1 ปี
- 2) กรมปศุสัตว์ ( ) น้อยกว่า 1 เดือน ( ) 1-6 เดือน ( ) 6 เดือน-1 ปี ( ) มากกว่า 1 ปี

ส่วนที่ 3 ข้อมูลความพึงพอใจของเกษตรกรต่อการให้ความช่วยเหลือเยียวยาจากภาครัฐ  
ระดับความพึงพอใจ

5 = มากที่สุดหรือดีมาก 4 = มากหรือดี 3 = ปานกลางหรือพอใช้ 2 = น้อยหรือต่ำกว่ามาตรฐาน 1 = น้อยที่สุดหรือต้องปรับปรุงแก้ไข

ความพึงพอใจของเกษตรกร	มากที่สุด	มาก	ปานกลาง	น้อย	น้อยที่สุด
ด้านการปฏิบัติงานของเจ้าหน้าที่บริการ					
3.1 ท่านได้รับการถ่ายทอดความรู้ความเข้าใจเกี่ยวกับโรคลัมปีสกินจากเจ้าหน้าที่					
3.2 ข้อมูลที่ท่านได้จากเจ้าหน้าที่รับสามารถใช้ป้องกันการเกิดโรครภายในฟาร์มของท่านได้					
3.3 ท่านได้รับข้อมูลเกี่ยวกับการขอรับความช่วยเหลือเยียวยาเกษตรกรผู้ประสบภัยพิบัติโรคลัมปีสกินจากเจ้าหน้าที่					
3.4 ท่านได้รับข้อมูลเกี่ยวกับความสำคัญของการขึ้นทะเบียนเกษตรกร / ปรับปรุงทะเบียนเกษตรกรด้านปศุสัตว์จากเจ้าหน้าที่					
3.5 ท่านทราบข้อมูล ข่าวสาร การประชาสัมพันธ์เกี่ยวกับการให้ความช่วยเหลือเกษตรกรผู้ประสบภัยพิบัติโรคลัมปี สกิน ด้วยความรวดเร็วและทั่วถึง					
3.6 เจ้าหน้าที่ อธิบาย ชี้แจง และแนะนำขั้นตอนการให้ความช่วยเหลือเยียวยาเกษตรกรผู้ประสบภัยพิบัติโรคลัมปี สกินที่ชัดเจน					
3.7 เจ้าหน้าที่มีการดำเนินการตามขั้นตอนอย่างเป็นระบบชัดเจน					
3.8 เจ้าหน้าที่มีการให้บริการตามลำดับก่อนหลัง เช่นมาก่อนต้องได้รับบริการก่อน					
3.9 การให้บริการเป็นไปตามระยะเวลาที่กำหนด					
3.10 เจ้าหน้าที่มีความสุภาพ ยิ้มแย้มแจ่มใส กิริยามารยาทของเจ้าหน้าที่ผู้ให้บริการ					
3.11 เจ้าหน้าที่มีความเอาใจใส่ กระตือรือร้น และความพร้อมในการให้บริการ					
3.12 เจ้าหน้าที่มีความรู้ ความสามารถในการให้บริการ เช่น สามารถตอบคำถามชี้แจงข้อสงสัย ให้คำแนะนำ ช่วยแก้ปัญหาได้อย่างถูกต้อง น่าเชื่อถือ					

ความพึงพอใจของเกษตรกร	มากที่สุด	มาก	ปานกลาง	น้อย	น้อยที่สุด
3.13 เจ้าหน้าที่ที่มีความมีน้ำใจ มีความเอื้อเฟื้อเผื่อแผ่ เปิดโอกาสให้ซักถาม ไม่ปิดความรับผิดชอบ					
<b>ด้านการดำเนินงานการให้ความช่วยเหลือ</b>					
3.14 ท่านทราบว่าระยะเวลาให้ความช่วยเหลือเยียวยาเกษตรกรที่ล่าช้าในช่วงเดือน มีนาคม 2564-กันยายน 2564 เกิดจากมีการปรับเกณฑ์และอัตราการให้ความช่วยเหลือ					
3.15 ท่านคิดว่าระยะเวลาให้ความช่วยเหลือเยียวยาเกษตรกรผู้ประสบภัยพิบัติมีความเหมาะสมสอดคล้องตามขั้นตอนการพิจารณา					
3.16 ท่านคิดว่าวงเงินการให้ความช่วยเหลือเยียวยาตามระดับอายุ (ต่อตัว) มีความเหมาะสม					
3.17 ท่านคิดว่าจำนวนสัตว์ที่ให้ความช่วยเหลือเยียวยา มีความเหมาะสม (ให้การช่วยเหลือไม่เกิน 5 ตัว/ราย)					
3.18 ท่านคิดว่าขั้นตอนการพิจารณาให้ความช่วยเหลือมีความเหมาะสม เป็นธรรม ตรวจสอบได้					
3.19 ท่านสามารถติดตามขั้นตอนการให้ความช่วยเหลือของตนเองได้ สะดวก รวดเร็ว					
3.20 ท่านมีความพึงพอใจต่อการให้บริการในภาพรวมอยู่ในระดับใด					
3.21 หลังจากท่านเป็นผู้ประสบภัยพิบัติโรคระบาดสัตว์ ท่านเห็นความสำคัญของการขึ้นทะเบียนและปรับปรุงทะเบียนเกษตรกรเพิ่มขึ้นในระดับใด					
3.22 ท่านยังคงมีความเชื่อมั่นต่อการประกอบอาชีพด้านปศุสัตว์					

**ส่วนที่ 4 ปัญหา / อุปสรรค / ข้อเสนอแนะ**

- ปัญหา/อุปสรรค**
1. ....
  2. ....
- ข้อเสนอแนะ**
1. ....
  2. ....

ขอขอบคุณในความร่วมมือที่ท่านได้เสียสละเวลาให้ข้อมูลที่เป็นประโยชน์แก่ทางราชการในครั้งนี้

**ภาคผนวก 2**  
**ประวัติย่อนักวิจัย**

1. ชื่อ (ภาษาไทย) นางสาววัชรินทร์ เลื่อมใส
2. ชื่อ (ภาษาอังกฤษ) Miss Watchareeporn Laumsai
3. หมายเลขบัตรประจำตัวประชาชน 1 1999 00062 22 9
4. รหัสประจำตัวนักวิจัยแห่งชาติ ไม่มี
5. ตำแหน่งปัจจุบัน นักวิชาการสัตวบาลปฏิบัติการ
6. ที่อยู่ กองส่งเสริมและพัฒนาการปศุสัตว์ กรมปศุสัตว์ เลขที่ 69 ถนนพญาไท เขตราชเทวี กรุงเทพฯ รหัสไปรษณีย์ 10400 โทรศัพท์ 0 2653 4444 ต่อ 3326 โทรสาร 0 2653 4928
7. ไปรษณีย์อิเล็กทรอนิกส์ Laumsai\_w@yahoo.co.th
8. ประวัติการศึกษา

ปีที่จบ	ระดับปริญญา	อักษรย่อปริญญา	สาขาวิชา	ชื่อสถาบันการศึกษา	ประเทศ
2550	ปริญญาตรี	วท.บ.	สัตวศาสตร์	ม.ศิลปกร	ไทย
2553	ปริญญาโท	วท.ม.	ปรับปรุงพันธุ์สัตว์	ม.เกษตรศาสตร์	ไทย

9. สาขาวิชาการที่มีความชำนาญเป็นพิเศษ (แตกต่างจากวุฒิการศึกษา) ระบุ สาขาวิชาโภชนศาสตร์อาหารสัตว์ (สัตว์กระเพาะเดียว) ประสบการณ์นักวิชาการโภชนศาสตร์อาหารสัตว์บริษัทเอกชน 10 ปี
10. ประสบการณ์ที่เกี่ยวข้องกับการบริหารงานวิจัยทั้งภายในและภายนอกประเทศ ระบุสถานภาพในการทำวิจัยว่า เป็นผู้อำนวยการแผนงานวิจัย หัวหน้าโครงการ หรือผู้ร่วมวิจัย

ชื่อผลงานวิจัย	ปีที่พิมพ์	ปฏิบัติงานในฐานะ	การเผยแพร่	แหล่งทุน