

สารบัญ

	หน้า
สารบัญ	1
สารบัญตาราง	2
สารบัญรูปภาพ	2
บทคัดย่อภาษาไทย	3
บทคัดย่อภาษาอังกฤษ	4
บทที่ 1 บทนำ	5
1.1 ความสำคัญและที่มาของปัญหาที่ทำการศึกษา	5
1.2 วัตถุประสงค์	6
1.3 ขอบเขตการศึกษา	6
1.4 กรอบแนวความคิด	6
1.5 นิยามศัพท์	7
1.6 ประโยชน์ที่คาดว่าจะได้รับ	8
บทที่ 2 เอกสารและงานวิจัยที่เกี่ยวข้อง	9
บทที่ 3 วิธีดำเนินการศึกษา	12
3.1 รูปแบบการศึกษา	12
3.2 ประชากรและกลุ่มตัวอย่าง	12
3.3 เครื่องมือที่ใช้ในการศึกษา	12
3.4 การเก็บรวบรวมข้อมูล	13
3.5 การวิเคราะห์ข้อมูล	13
บทที่ 4 ผลการศึกษาและวิจารณ์	15
4.1 ประชากรและกลุ่มตัวอย่างในการศึกษา	15
4.2 ข้อมูลพื้นฐานด้านสังคมและเศรษฐกิจของเกษตรกร	15
4.3 ข้อมูลด้านการผลิตโคเนื้อ	18
4.4 ข้อมูลการดำเนินงานตามโครงการของเกษตรกร	24
4.5 ความพึงพอใจของเกษตรกรที่มีต่อการดำเนินงานโครงการปรับเปลี่ยนพื้นที่ทำนาไม่ เหมาะสมเพื่อส่งเสริมการประกอบอาชีพการเลี้ยงโคเนื้อ	32
4.6 ปัญหาและอุปสรรค และข้อเสนอแนะจากเกษตรกร	35
บทที่ 5 สรุปผลการศึกษา	37
เอกสารอ้างอิง	38
กิตติกรรมประกาศ	40
ภาคผนวก 1 จำนวนเกษตรกรที่ตอบแบบสอบถามจากจังหวัดต่างๆ	41
ภาคผนวก 2 แบบสอบถาม/สัมภาษณ์เกษตรกร	42
ภาคผนวก 3 คู่มือโครงการปรับเปลี่ยนพื้นที่ทำนาไม่เหมาะสม เพื่อส่งเสริมการประกอบอาชีพ ปศุสัตว์ ปีงบประมาณ พ.ศ. 2563	47

สารบัญตาราง

ตารางที่		หน้า
1	ข้อมูลพื้นฐานด้านสังคมและเศรษฐกิจของเกษตรกร	16
2	ข้อมูลด้านการผลิตโคเนื้อ	19
3.1	ข้อมูลการดำเนินงานตามโครงการของเกษตรกร ด้านการดำเนินงานทั่วไป	25
3.2	ข้อมูลการดำเนินงานตามโครงการของเกษตรกร ด้านการชำระสินเชื่อ	29
3.3	ปัญหาอุปสรรคในการชำระคืนเงินกู้	31
4	ผลการสำรวจความพึงพอใจของเกษตรกรที่มีต่อการดำเนินงานโครงการ ปรับเปลี่ยนพื้นที่ทำนาไม่เหมาะสมเพื่อส่งเสริมการประกอบอาชีพเลี้ยงโคเนื้อ	32
5	ปัญหาและข้อเสนอแนะในการแก้ไขปัญหาด้านต่างๆ จากเกษตรกร	35

สารบัญรูปภาพ

ภาพที่		หน้า
1	จำนวนกลุ่มตัวอย่างจากเขตต่างๆ	15

**การติดตามผลการดำเนินโครงการปรับเปลี่ยนพื้นที่ทำนาไม่เหมาะสม
เพื่อส่งเสริมการประกอบอาชีพปศุสัตว์ : กรณีศึกษาการส่งเสริมการเลี้ยงโคเนื้อ**

สุนทร นาคี^{1/} ชูศักดิ์ ทองแดง^{1/}

บทคัดย่อ

การติดตามผลการดำเนินโครงการปรับเปลี่ยนพื้นที่ทำนาไม่เหมาะสมเพื่อส่งเสริมการประกอบอาชีพปศุสัตว์ : กรณีศึกษาการส่งเสริมการเลี้ยงโคเนื้อ เก็บข้อมูลโดยการสอบถามกลุ่มตัวอย่างจำนวน 428 ราย ที่สุ่มเลือกจากเกษตรกรที่เข้าร่วมโครงการทั่วประเทศ จำนวน 9,688 ราย ดำเนินการระหว่างเดือน ธันวาคม 2563-สิงหาคม 2564 ทำการวิเคราะห์ข้อมูลด้วยสถิติ ค่าร้อยละ ค่าเฉลี่ย และค่าเบี่ยงเบนมาตรฐาน พบว่าเกษตรกรส่วนใหญ่มีอายุเฉลี่ย 53.15 ปี จบการศึกษาระดับประถมศึกษา (ร้อยละ 52.57) อาชีพหลักคือทำนา (ร้อยละ 77.80) อาชีพรองคือเลี้ยงสัตว์ (ร้อยละ 57.01) จำนวนสมาชิกในครอบครัว เฉลี่ย 4.42 คน แรงงานภาคเกษตรในครอบครัวเฉลี่ย 2.39 คน รายได้ในครัวเรือนเฉลี่ย 15,330.14 บาท/เดือน โดยเป็นรายได้ครัวเรือนจากภาคเกษตรเฉลี่ย 8,734.65 บาท/เดือน มีพื้นที่ทำการเกษตรเฉลี่ย 19.73 ไร่/ครัวเรือน โดยแบ่งเป็นพื้นที่คอก โรงเรือน และลานโล่ง เฉลี่ย 5.75 ไร่/ครัวเรือน และพื้นที่แปลงผลิตพืชอาหารสัตว์เฉลี่ย 5.86 ไร่/ครัวเรือน ส่วนใหญ่เป็นสมาชิกกลุ่มวิสาหกิจชุมชนผู้เลี้ยงสัตว์ (ร้อยละ 75.00) ร้อยละ 94.39 ของผู้เข้าร่วมโครงการเป็นผู้เลี้ยงโคเนื้อด้วยตนเอง โดยมีประสบการณ์ในการเลี้ยงเฉลี่ย 8.89 ปี การจัดทำคอก/โรงเรือนที่ใช้ในการเลี้ยงโคเนื้อ ส่วนใหญ่เป็นการปรับปรุงจากคอกเดิม มีการจัดทำรางน้ำ/อาหาร มุ้งกันยุง (ร้อยละ 60.98) มีการปลูกพืชอาหารสัตว์และสำรองฟางข้าวเป็นแหล่งอาหารหยาบ และ ร้อยละ 56.07 มีการเสริมอาหารชั้น วิธีการขาย เป็นการขายแบบให้ราคาเหมาตัวเป็นส่วนใหญ่ โดยมีพ่อค้าไปรับซื้อถึงฟาร์มเกษตรกร (ร้อยละ 90.19) ทั้งนี้ ก่อนเข้าร่วมโครงการ เกษตรกรส่วนใหญ่เลี้ยงโคเนื้ออยู่แล้ว เฉลี่ย 3.93 ตัว/ราย ซื้อโคตามโครงการเฉลี่ย 4.95 ตัว/ราย ปัจจุบัน (ก.พ. 2564) เกษตรกรเลี้ยงโคเนื้อรวมเฉลี่ย 10.09 ตัว/ราย ประกอบด้วยแม่พันธุ์เฉลี่ย 4.90 ตัว/ราย ส่วนที่เหลือเป็นโครุ่นและลูกโค ซึ่งมีจำนวนลูกโคเกิดจากแม่โคในโครงการเฉลี่ย 0.71 ตัว/ปี/แม่ และมีเกษตรกรเพียงร้อยละ 16.36 ที่ใช้พ่อพันธุ์คุมฝูง

เกษตรกรส่วนใหญ่ (ร้อยละ 80.37) กู้ยืมเงินจากโครงการฯ จำนวน 250,000 บาท/ราย พบว่าเกษตรกรร้อยละ 96.02, 96.26, 97.43 มีความสามารถในการชำระหนี้เงินกู้งวดที่ 1-3 ได้ภายในเวลาที่กำหนด ตามลำดับ เกษตรกรร้อยละ 90.42 เห็นว่าผลการดำเนินงานเป็นไปตามความคาดหวัง และมีความพึงพอใจต่อโครงการฯ อยู่ในระดับพึงพอใจมาก ส่วนปัญหาที่พบส่วนใหญ่คือ การแพร่ระบาดของเชื้อไวรัสโคโรนา 2019 ที่ทำให้ไม่สามารถขายโคเนื้อได้ตามปกติ รองลงมาคือปัญหาการผสมติดยาก และปัญหาภัยแล้ง

คำสำคัญ : โคเนื้อ พื้นที่ทำนาไม่เหมาะสม

เลขทะเบียนวิชาการ : 64 (2) – 0211-147

^{1/} กองส่งเสริมและพัฒนาการปศุสัตว์ กรมปศุสัตว์ ถนนพญาไท ราชเทวี กรุงเทพฯ 10400

Follow-up on the implementation of improper farm land modification projects to promote livestock occupation : a case of studying the promotion of beef cattle raising

Soontorn Nadee ^{1/} Choosak Thongdeang ^{1/}

Abstract

Monitoring the results of the project to change the unsuitable farming areas to promote the occupation of livestock : a case of studying the promotion of beef cattle farming was conducted by data collecting from a random sample of 9,688 participating farmers nationwide using Taro Yamane's formula. The 428 samples were conducted between December 2020 - August 2021. The data were analyzed using statistics, percentage, mean and standard deviation.

It was found that the average age of the farmers was 53.15 years, and most of them (52.57%) had primary school education. The main occupation is farming (77.80%) and the secondary occupation is animal husbandry (57.01%). Number of family members are average at 4.42 people and average household agricultural workers are 2.39 people. The average household income is 15,330.14 baht/month and average household income from agricultural part is 8,734.65 baht/month. An average area for agricultural are 19.73 rai/household which are 5.75 rai of area for cattle raising and pens/houses, and an average of 5.86 rai of forage crops. The most of them (75.00%) were members of the herders community enterprise and were self-raising beef cattle (94.39%) which had an average farming experience of 8.89 years. The pens/houses used for raising beef cattle, most of them are improved stall with a feed/water trough, mosquito nets, separate each type of stall (60.98%). There are forage crops and the reserve of rice straw as roughage and feed concentration on farming. The method of selling beef cattle is offered at a fixed price by the merchants to buy them at the farmers' farm (90.19%). Before participating in the project, most farmers had an average cattle of 3.93 heads. Purchasing cattle according to the project averaged 4.95 cows/person. The average current number of cattles (Feb 2021) had 10.09 heads/person. The average sows were 4.90 heads/person and there are average calves at 0.71 heads/year/sow. Only 16.36% of the participant had breeders on the farm.

Most farmers (80.37%) take a loan from the project in the amount of 250,000 baht/head. The installments have ability to returned on schedule which are 96.02%, 96.26% and 97.43% from 1st to 3rd year, respectively. The major participant in project (90.42%) commented that the performance was in line with expectations. Satisfaction of farmers towards the implementation of the project at a very satisfied level. The most common problem among farmers is the problem from the coronavirus pandermic 2019, breeding problem and drought.

Keywords : beef cattle, improper farming areas

Registered no. : 64 (2) – 0211-147

1/ Division of Livestock Extension and Development, Department of Livestock Development, Phaya Thai Road, Ratchathewi, Bangkok 10400

บทที่ 1

บทนำ

1.1 ความสำคัญและที่มาของปัญหาที่ทำการศึกษา

กระทรวงเกษตรและสหกรณ์ ได้พัฒนาแผนที่เกษตรเพื่อการบริหารจัดการเชิงรุก (Agricultural Map for Adaptive Management) หรือ Agri-Map ซึ่งรวบรวมข้อมูลเชิงภูมิศาสตร์ของทุกหน่วยงานไว้ในที่เดียวกัน ประกอบด้วยข้อมูลหลักด้านการเกษตร เช่น น้ำ ดิน พืช ประมง การตลาด โลจิสติกส์ และข้อมูลอื่นๆ เช่น ขอบเขตการปกครอง การใช้ประโยชน์ที่ดิน ประชากร ทะเบียนเกษตรกร เป็นต้น เพื่อเป็นเครื่องมือที่สามารถใช้ในการบริหารจัดการด้านการเกษตรไทยได้อย่างต่อเนื่อง โดยประยุกต์ใช้เทคโนโลยีเพื่อการบริหารและวิเคราะห์ข้อมูลด้านการเกษตร

หัวใจสำคัญของการจัดการผลผลิตทางการเกษตรให้สอดคล้องกับความต้องการของตลาด ต้องอาศัยการบริหารจัดการพื้นที่เกษตรกรรม (Zoning by Agri Map) มีหลักการพิจารณาคือพื้นที่ที่เกษตรกรใช้เป็นฐานการผลิต รวมถึงสภาพดิน น้ำ ฝน อากาศ และฤดูกาลผลิต ต้องมีความเหมาะสมสำหรับการปลูกพืช การปศุสัตว์ การประมง ฯลฯ การส่งเสริมการผลิตสินค้าเกษตรควรเป็นไปตามความเหมาะสมของพื้นที่ เพื่อให้การผลิตเกิดความสมดุล ระหว่างอุปสงค์และอุปทาน ลดต้นทุนและเพิ่มประสิทธิภาพการผลิต (กรมพัฒนาที่ดิน, 2560)

กระทรวงเกษตรและสหกรณ์ได้ประกาศพื้นที่ส่งเสริมการปลูกข้าวรอบที่ 1 ปี 2559/60 เมื่อวันที่ 16 พฤษภาคม 2559 จำนวน 54.80 ล้านไร่ ซึ่งจากการกำหนดพื้นที่เป้าหมายการส่งเสริมการปลูกข้าว ดังกล่าว คาดว่าจะได้ผลผลิตข้าวเปลือกเกินความต้องการของตลาด จึงต้องปรับเปลี่ยนพื้นที่ปลูกข้าวไปปลูกพืชชนิดอื่น หรือทำกิจกรรมอื่นที่ให้ผลตอบแทนคุ้มค่ากว่าการปลูกข้าว จำนวน 0.57 ล้านไร่ โดยมีโครงการรองรับ 2 โครงการ ได้แก่ 1) โครงการปรับเปลี่ยนพื้นที่ปลูกข้าวที่ไม่เหมาะสมเป็นเกษตรกรรมทางเลือกอื่น พื้นที่ 0.42 ล้านไร่ ดำเนินการโดยกรมส่งเสริมการเกษตร และ 2) โครงการส่งเสริมการประกอบอาชีพปศุสัตว์ พื้นที่ 0.15 ล้านไร่ ดำเนินการโดยกรมปศุสัตว์ (กองส่งเสริมและพัฒนาการปศุสัตว์, 2559)

จากนโยบายของกระทรวงเกษตรและสหกรณ์ดังกล่าว กรมปศุสัตว์จึงได้จัดทำโครงการส่งเสริมการประกอบอาชีพปศุสัตว์แก่เกษตรกรที่มีการปลูกข้าวในพื้นที่ทำนามีความเหมาะสมน้อย (S3) หรือไม่เหมาะสม (N) ได้แก่การส่งเสริมการเลี้ยงโคเนื้อ กระบือ แพะ และการทำนาหญ้า เพื่อทำให้เกิดการปรับเปลี่ยนและสร้างอาชีพอย่างยั่งยืน มีพื้นที่เป้าหมายในการดำเนินการ 40 จังหวัด รวมพื้นที่ปรับเปลี่ยน 150,000 ไร่ ประกอบด้วย 4 โครงการย่อย ได้แก่ 1) โครงการปรับเปลี่ยนพื้นที่ทำนาไม่เหมาะสมเพื่อส่งเสริมการเลี้ยงโคเนื้อ เป้าหมายเกษตรกร 24,000 ราย ปรับเปลี่ยนพื้นที่ 120,000 ไร่ 2) โครงการปรับเปลี่ยนพื้นที่ทำนาไม่เหมาะสมเพื่อส่งเสริมการเลี้ยงกระบือ เป้าหมายเกษตรกร 5,000 ราย ปรับเปลี่ยนพื้นที่ 25,000 ไร่ 3) โครงการปรับเปลี่ยนพื้นที่ทำนาไม่เหมาะสมเพื่อส่งเสริมการเลี้ยงแพะ เป้าหมายเกษตรกร 500 ราย ปรับเปลี่ยนพื้นที่ 2,500 ไร่ และ 4) โครงการปรับเปลี่ยนพื้นที่ทำนาไม่เหมาะสมเพื่อส่งเสริมการทำนาหญ้า เป้าหมายเกษตรกร 500 ราย ปรับเปลี่ยนพื้นที่ 2,500 ไร่ (กองส่งเสริมและพัฒนาการปศุสัตว์, 2559)

จากการดำเนินการรับสมัครเกษตรกรเข้าร่วมโครงการปรับเปลี่ยนพื้นที่ทำนาไม่เหมาะสมเพื่อส่งเสริมการประกอบอาชีพปศุสัตว์ ทั้ง 4 โครงการย่อย พบว่าเกษตรกรมีความสนใจเข้าร่วมโครงการทั้งสิ้น 13,331 ราย โดยเกษตรกรสนใจอาชีพการเลี้ยงโคเนื้อเป็นจำนวน 9,688 ราย หรือประมาณร้อยละ 72.67 ของจำนวนเกษตรกรที่เข้าร่วมโครงการทั้งหมด ในพื้นที่ 37 จังหวัด ระยะเวลาโครงการระหว่าง 1 สิงหาคม 2559-30 กันยายน 2565 รวม 6 ปี

เนื่องจากการเลี้ยงโคเนื้อได้รับความสนใจจากเกษตรกรสมัครเข้าร่วมโครงการฯ เป็นจำนวนมาก ในขณะเดียวกันโครงการดำเนินการมาได้ระยะเวลา 4 ปีแล้ว จึงได้ทำการศึกษาติดตามผลการดำเนินโครงการ โดยทำการสำรวจข้อมูลพื้นฐาน การดำเนินกิจกรรมการผลิตโคเนื้อ ตลอดจนศึกษาความพึงพอใจของเกษตรกรต่อการดำเนินกิจกรรมตามโครงการ เพื่อให้ได้ข้อมูลที่เป็นประโยชน์ สามารถนำมาวิเคราะห์ผลการดำเนินการโครงการ และเพื่อนำผลการศึกษาที่ได้รับไปใช้ในการแก้ไขปัญหาของโครงการที่เกิดขึ้น และใช้เป็นแนวทางในการพัฒนาโครงการใหม่ ให้มีประสิทธิภาพ เกิดประโยชน์สูงสุด สร้างรายได้ให้เกษตรกรอย่างยั่งยืนต่อไป

1.2 วัตถุประสงค์

- 1) เพื่อศึกษาติดตามผลการดำเนินโครงการปรับเปลี่ยนพื้นที่ทำนาไม่เหมาะสมเพื่อส่งเสริมการเลี้ยงโคเนื้อที่ได้ดำเนินการมา 4 ปี จากระยะเวลาของโครงการจำนวน 6 ปี
- 2) เพื่อให้ทราบความคิดเห็น ความพึงพอใจของเกษตรกรต่อการดำเนินกิจกรรมตามโครงการ ปัญหาอุปสรรค และข้อเสนอแนะ สามารถนำผลการศึกษาที่ได้ไปใช้ในการแก้ไขปัญหาของโครงการที่เกิดขึ้นในช่วงเวลาที่เหลือของโครงการ
- 3) เพื่อให้ได้ข้อมูลพื้นฐานของเกษตรกรที่สนใจการเลี้ยงโคเนื้อ กรมปศุสัตว์สามารถนำไปใช้เป็นแนวทางในการพัฒนาโครงการใหม่ ให้มีประสิทธิภาพ เกิดประโยชน์สูงสุด สร้างรายได้ให้เกษตรกรอย่างยั่งยืนต่อไป

1.3 ขอบเขตการศึกษา

- 1) ประชากรที่ทำการศึกษาเป็นเกษตรกรที่เข้าร่วมโครงการปรับเปลี่ยนพื้นที่ทำนาไม่เหมาะสมเพื่อส่งเสริมการเลี้ยงโคเนื้อ
- 2) กลุ่มตัวอย่างที่ทำการศึกษาเป็นเกษตรกรที่เข้าร่วมโครงการปรับเปลี่ยนพื้นที่ทำนาไม่เหมาะสมเพื่อส่งเสริมการเลี้ยงโคเนื้อ จาก 25 จังหวัด เกษตรกรจำนวน 428 ราย
- 3) ศึกษาข้อมูลพื้นฐานด้านสังคมและเศรษฐกิจของเกษตรกร ด้านการผลิตโคเนื้อ ด้านการดำเนินงานตามโครงการ และความพึงพอใจของเกษตรกรต่อการดำเนินกิจกรรมตามโครงการ

1.4 กรอบแนวความคิด

กรอบแนวคิดการศึกษา การติดตามผลการดำเนินโครงการปรับเปลี่ยนพื้นที่ทำนาไม่เหมาะสมเพื่อส่งเสริมการประกอบอาชีพปศุสัตว์ : กรณีศึกษาการส่งเสริมการเลี้ยงโคเนื้อ ซึ่งมีการส่งเสริมและติดตามความก้าวหน้าของโครงการ มีปัจจัยอะไรที่มีผลต่อความสำเร็จและเป็นปัญหาในการดำเนินโครงการประกอบอาชีพในการเลี้ยงโคเนื้อของเกษตรกร โดยใช้แบบสอบถาม สัมภาษณ์เกษตรกรตามประเด็น ดังนี้

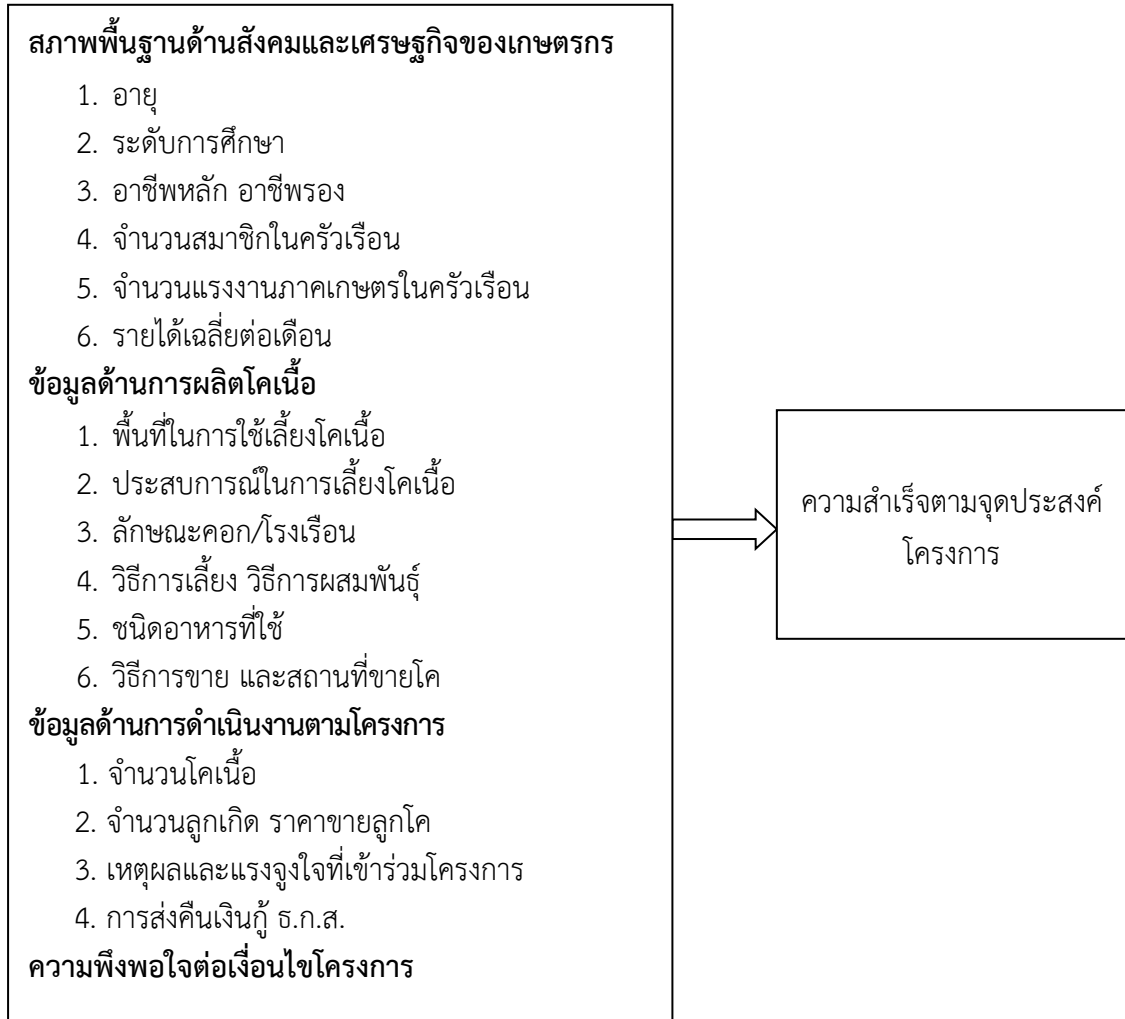
1. ข้อมูลพื้นฐานด้านสังคมและเศรษฐกิจของเกษตรกร
2. ข้อมูลด้านการผลิตโคเนื้อ
3. ข้อมูลด้านการดำเนินงานของเกษตรกร
4. ความพึงพอใจของเกษตรกรที่มีต่อเงื่อนไขและการดำเนินงานโครงการ

กรอบแนวคิดในการศึกษาวิจัย

ตัวแปรอิสระ



ตัวแปรตาม



1.5 นิยามศัพท์

เกษตรกร หมายถึง เกษตรกรที่เข้าร่วมโครงการปรับเปลี่ยนพื้นที่ทำนาไม่เหมาะสมเพื่อส่งเสริมการเลี้ยงโคเนื้อของกรมปศุสัตว์

โครงการ หมายถึง โครงการปรับเปลี่ยนพื้นที่ทำนาไม่เหมาะสมเพื่อส่งเสริมการเลี้ยงโคเนื้อของกรมปศุสัตว์

การดำเนินงานของเกษตรกร หมายถึง การดำเนินงานตามข้อกำหนดของโครงการปรับเปลี่ยนพื้นที่ทำนาไม่เหมาะสมเพื่อส่งเสริมการเลี้ยงโคเนื้อของกรมปศุสัตว์

Agri-Map หมายถึง แผนที่เกษตรเพื่อการบริหารจัดการเชิงรุก โดยบูรณาการข้อมูลพื้นฐานด้านการเกษตรจากทุกหน่วยงานในสังกัดกระทรวงเกษตรและสหกรณ์ สำหรับใช้เป็นเครื่องมือบริหารจัดการการเกษตร โดยแบ่งเป็นพื้นที่ที่เหมาะสมและไม่เหมาะสมกับพืชเศรษฐกิจสำคัญที่ปลูกในปัจจุบัน

พื้นที่ทำนาที่มีความเหมาะสมน้อย (S₃) หมายถึง พื้นที่ที่มีความเหมาะสมน้อยต่อการทำนา โดยใช้ข้อมูลการประเมินพื้นที่จาก Agri-Map

พื้นที่ทำนาที่ไม่เหมาะสม (N) หมายถึง พื้นที่ที่ไม่มีความเหมาะสมน้อยต่อการทำนา โดยใช้ข้อมูลการประเมินพื้นที่จาก Agri-Map

1.6 ประโยชน์ที่คาดว่าจะได้รับ

1) ผลผลิต (output)

กรมปศุสัตว์ได้ทราบข้อมูลพื้นฐานทั่วไปของเกษตรกร ข้อมูลด้านสภาพการจัดการฟาร์มโคเนื้อ ข้อมูลด้านการดำเนินงานตามโครงการ ข้อมูลด้านการชำระสินเชื่อ และความพึงพอใจของเกษตรกรที่มีต่อโครงการ

2) ผลลัพธ์ (outcome)

กรมปศุสัตว์ ได้ทราบข้อมูลการดำเนินงานโครงการปรับเปลี่ยนพื้นที่ทำนาไม่เหมาะสมเพื่อส่งเสริมการเลี้ยงโคเนื้อ ที่มีระยะเวลาดำเนินการผ่านไปแล้ว 4 ปี เพื่อประเมินแนวโน้มการบรรลุวัตถุประสงค์ของโครงการ

3) ผลกระทบ (impact)

หน่วยงานที่เกี่ยวข้อง ได้ข้อมูลเกี่ยวกับด้านเศรษฐกิจและสังคม ด้านการจัดการฟาร์มเพื่อผลิตโคเนื้อของเกษตรกรทั่วประเทศ ปัญหาและข้อเสนอแนะของเกษตรกร สามารถนำข้อมูลที่ได้ไปใช้เป็นแนวทางในการวางแผนพัฒนาโครงการใหม่ ให้มีประสิทธิภาพ เกิดประโยชน์สูงสุด ตรงตามความต้องการของเกษตรกร

บทที่ 2

เอกสารและงานวิจัยที่เกี่ยวข้อง

โคเนื้อเป็นสัตว์อีกชนิดหนึ่งที่มีความสำคัญของประเทศ เป็นทั้งความมั่นคงด้านอาหาร การดำรงไว้ซึ่งวัฒนธรรมและความหลากหลายทางชีวภาพ กรมปศุสัตว์ส่งเสริมและพัฒนาอุตสาหกรรมโคเนื้อของประเทศมาอย่างต่อเนื่อง โดยมีวัตถุประสงค์เพื่อสร้างอาชีพการเลี้ยงโคเนื้ออย่างยั่งยืนให้กับเกษตรกร ทั้งการเป็นอาชีพหลักและอาชีพเสริม ซึ่งจะทำให้มีจำนวนโคเนื้อในประเทศเพิ่มขึ้น ทำให้มีเนื้อโคเพียงพอต่อการบริโภค ประเทศมีความมั่นคงด้านอาหาร และเป็นสินค้าส่งออกได้ ทั้งนี้ โคเนื้อเป็นสัตว์ที่จำเป็นต้องใช้ระยะเวลาการเลี้ยงนานจึงจะโตเต็มวัย ดังนั้นโครงการส่งเสริมการเลี้ยงโคเนื้อแต่ละโครงการจึงมีระยะเวลาดำเนินงานนานหลายปี จึงมีความจำเป็นในการติดตามการดำเนินงานโครงการ

การติดตาม (Monitoring) และการประเมิน (Evaluation) มีกระบวนการทำงานที่เหมือนกัน (สำนักงานปลัดกระทรวงการคลัง, 2557) แต่มี วัตถุประสงค์ในการดำเนินงานแตกต่างกัน โดยการติดตามหมายถึงการติดตามความก้าวหน้าของการดำเนินงานโครงการเป็นระยะว่าเป็นไปตามแผนงานที่กำหนดไว้หรือไม่ และมีรายงานปัญหาที่เกิดขึ้น จะดำเนินการในระหว่างโครงการกำลังดำเนินงาน ในขณะที่การประเมินผล หมายถึงกระบวนการดำเนินงานด้านการควบคุม กำกับ เพื่อติดตามความก้าวหน้าของงานด้านภารกิจ รวมทั้งการประเมินกระบวนการและผลสัมฤทธิ์ของโครงการหลังจากที่ได้มีการเปรียบเทียบผลที่วัดได้โดยวิธีใดๆ กับเป้าหมายหรือเกณฑ์ที่กำหนดไว้ เน้นการตัดสินคุณค่าของโครงการ เป็นการดำเนินงานตั้งแต่ก่อนเริ่มโครงการจนถึงหลังโครงการสิ้นสุด ซึ่งกระบวนการทั้งสองมีความเกี่ยวข้องสัมพันธ์กัน การนำแนวคิดและหลักการติดตามประเมินผลมาประสานใช้ด้วยกันอย่างเหมาะสม จะช่วยให้ทั้งผู้บริหารและผู้ปฏิบัติสามารถกำกับ ทบทวน และพัฒนางานโครงการอย่างมีประสิทธิภาพและประสิทธิผล

ข้อมูลทะเบียนเกษตรกร (กรมส่งเสริมการเกษตร, 2559) เป็นฐานข้อมูลระดับครัวเรือนเกษตรกรเพื่อแสดงถึงภาวะของเกษตรกรและการเกษตรโดยรวมของประเทศในปัจจุบัน เกิดขึ้นจากการขึ้นทะเบียนเกษตรกร ประกอบด้วยข้อมูลพื้นฐานของครัวเรือน เกษตรกร ข้อมูลการถือครองที่ดิน ข้อมูลกิจกรรมของเกษตรกรและข้อมูลที่เกี่ยวข้องในการทำการเกษตร ซึ่งได้จากการรับแจ้งข้อมูลจากเกษตรกร มีระบบการตรวจสอบย้อนกลับด้วยการทำประชาคมเพื่อการรับรองข้อมูลจากชุมชนที่ตั้งของพื้นที่เกษตรกรนั้นๆ เนื่องจากการขึ้นทะเบียนเกษตรกรเป็นการแจ้งข้อมูลโดยการสมัครใจ ข้อมูลในฐานข้อมูลจึงมีการปรับเปลี่ยนและเคลื่อนไหวอยู่ตลอดเวลา เกษตรกรส่วนใหญ่ขึ้นทะเบียนเพื่อการได้รับความช่วยเหลือจากภาครัฐในกรณีภัยพิบัติต่างๆ และเนื่องจากยังไม่มีกฎหมายใดกำหนดให้เกษตรกรต้องมาขึ้นทะเบียน จึงทำให้เกษตรกรจำนวนมากไม่ให้ความสำคัญต่อการมาแจ้งข้อมูลที่เป็นปัจจุบัน ฐานข้อมูลทะเบียนเกษตรกร ปัจจุบันเป็นข้อมูล ณ วันที่ 29 กุมภาพันธ์ 2559 มีข้อมูลเกษตรกรที่รับขึ้นทะเบียนไว้จำนวน 6.5 ล้านครัวเรือน สมาชิกรวม 14 ล้านคน หัวหน้าครัวเรือนจำแนกช่วงอายุคือร้อยละ 28.94, 28.93, 27.73 และ 11.88 มีอายุมากกว่า 60 ปี, 51-60, 41-50 และ 31-40 ปี ตามลำดับ ประกอบอาชีพเกษตรเป็นอาชีพหลักร้อยละ 92.33 ค่าเฉลี่ย 1 ครัวเรือนมีสมาชิก 2.17 คน พื้นที่ถือครองเฉลี่ย 17.94 ไร่/ครัวเรือน โดยร้อยละ 78 เป็นเจ้าของเอง ร้อยละ 12.85, 25.92, 21.95 และ 25.92 ของครัวเรือน มีพื้นที่ถือครองน้อยกว่า 5 ไร่, 5-10 ไร่, 11-15 ไร่ และ 16-20 ไร่ ตามลำดับ พื้นที่เพาะปลูกทั้งหมดในประเทศใช้ปลูกข้าวนาปีร้อยละ 55.72 ยางพาราร้อยละ 16.06 มันสำปะหลังโรงงานร้อยละ 9.93 และข้าวโพดเลี้ยงสัตว์ร้อยละ 4.72 จังหวัดที่มีพื้นที่ทำนาข้าวนาปี มากกว่า 2 ล้านไร่ ได้แก่ นครราชสีมา บุรีรัมย์ ศรีสะเกษ อุบลราชธานี

ร้อยเอ็ด มหาสารคาม ขอนแก่น สกลนคร จังหวัดที่มีการปลูกข้าวมากกว่าร้อยละ 50 ของพื้นที่จังหวัดได้แก่ พิจิตร มหาสารคาม ร้อยเอ็ด และสุรินทร์

รัตนา และ จิรสิน (2555) ได้ศึกษาสภาพการเลี้ยงโคพื้นเมืองและความพึงพอใจของเกษตรกรผู้เลี้ยงโคพื้นเมืองในจังหวัดสมุทรสงคราม จำนวน 55 ราย พบว่าเกษตรกรผู้เลี้ยงโคพื้นเมืองส่วนใหญ่เป็นเพศชาย มีอายุระหว่าง 41-60 ปี และมีระดับการศึกษาชั้นประถมศึกษาตอนต้น เกษตรกรผู้เลี้ยงโคพื้นเมืองส่วนมากไม่มีสถานภาพทางสังคม มีสมาชิกในครอบครัว 4-6 คนและไม่มีสมาชิกที่กำลังศึกษา มีพื้นที่ถือครองน้อยกว่า 11 ไร่ และมีรายได้จากการเลี้ยงโคพื้นเมือง ระหว่าง 10,001-20,000 บาท/ครัวเรือน/ปี มีวัตถุประสงค์ในการเลี้ยงโคพื้นเมืองเพื่อผลิตลูกขาย เกษตรกรส่วนมากเลี้ยงโคพื้นเมืองน้อยกว่า 11 ปี แรงงานที่ใช้ในการเลี้ยงโคพื้นเมือง 1-2 คน ส่วนใหญ่จะเลี้ยงโคด้วยตนเอง และเกษตรกรไม่เคยเข้ารับการฝึกอบรมด้านการเลี้ยง เกษตรกรเลี้ยงโคพื้นเมืองระหว่าง 1-5 ตัว/ครัวเรือน และใช้พ่อพันธุ์โคพื้นเมืองในการผสมพันธุ์ เกษตรกรมีคอกขังโคพื้นเมืองและไม่มีพื้นที่ปลูกหญ้าอาหารสัตว์ แต่มีการสำรองฟางข้าวไว้ให้โคยามขาดแคลนและไม่ใช้อาหารข้นในการเลี้ยง มีแร่ธาตุเสริมเกษตรกรนำโคพื้นเมืองไปรับบริการฉีดวัคซีนป้องกันโรคระบาดจากเจ้าหน้าที่ปศุสัตว์ แต่ไม่มีการถ่ายพยาธิโค ความพึงพอใจของเกษตรกรต่อการเลี้ยงโคพื้นเมืองในด้านสภาพการเลี้ยงโคพื้นเมืองในปัจจุบัน การจำหน่ายและผลตอบแทนจากการเลี้ยงโคพื้นเมือง การรวมกลุ่มผู้เลี้ยงโคพื้นเมือง และการให้บริการของเจ้าหน้าที่กรมปศุสัตว์อยู่ในระดับพึงพอใจมาก สำหรับปัญหาและอุปสรรคในการเลี้ยงโคพื้นเมือง พบว่า เกษตรกรมีปัญหาด้านพื้นที่เลี้ยงโคพื้นเมืองไม่เพียงพอมากที่สุด รองลงมาคืออาหารหายขาดไม่เพียงพอ นอกจากนี้ยังขาดแรงงานในการเลี้ยงโคและขาดแหล่งเงินทุน สำหรับใช้ในการเลี้ยงโคพื้นเมือง

สุรียพร และคณะ (2563) ได้ศึกษาลักษณะพื้นฐานทางเศรษฐกิจและสังคม สภาพการเลี้ยงและการจัดการฟาร์ม ปัญหาและอุปสรรคในการเลี้ยงโคเนื้อของเกษตรกร และสภาพแวดล้อมและโอกาสของกลุ่มเกษตรกรผู้เลี้ยงโคเนื้อในจังหวัดแพร่ จำนวน 200 ราย พบว่า เกษตรกรส่วนใหญ่เป็นเพศชาย มีอายุเฉลี่ย 50.83 ปี ส่วนใหญ่จบการศึกษา ระดับประถมศึกษา ส่วนใหญ่เลี้ยงโคเนื้อเป็นอาชีพเสริม มีประสบการณ์การเลี้ยงโคเนื้ออยู่ในช่วง 5 ปี วัตถุประสงค์หลักในการเลี้ยงเพื่อผลิตลูกขาย ลักษณะเป็นฟาร์มขนาดเล็ก มีการเลี้ยงแบบกึ่งขังกึ่งปล่อย มีการสำรองฟางข้าวไว้ใช้ในฤดูแล้ง โคที่เลี้ยงเป็นโคแม่พันธุ์ โดยร้อยละ 67.20 เป็นพันธุ์ลูกผสมพื้นเมืองบราห์มัน รองลงมาคือลูกผสมพื้นเมืองแองกัส และลูกผสมพื้นเมืองชาร์โรเลต์ เกษตรกรร้อยละ 67.50 ผสมพันธุ์โคด้วยวิธีผสมเทียม โดยเกษตรกรร้อยละ 93.33 ได้รับการบริการผสมเทียมจากเจ้าหน้าที่ เกษตรกรส่วนใหญ่ร้อยละ 81.00 มีการทำวัคซีนโรคปากเท้าเปื่อย โรคคอบวม วัณโรค และอื่นๆ ปัญหาและอุปสรรคในการเลี้ยงโคเนื้อ คือ การขาดแคลนอาหารหายขาดในช่วงฤดูแล้ง พบมากที่สุดคิดเป็นร้อยละ 23.61 การขาดแหล่งเงินทุนคิดเป็นร้อยละ 12.50 การแพร่ระบาดของโรคคิดเป็นร้อยละ 12.04 การขาดความรู้เรื่องการจัดการฟาร์มคิดเป็นร้อยละ 10.19 และปัญหาด้านราคาขายคิดเป็นร้อยละ 9.72 การวิเคราะห์สภาพแวดล้อมและโอกาส พบว่าเกษตรกรมีการรวมกลุ่มจัดตั้งสหกรณ์โคเนื้อคุณภาพดีจังหวัดแพร่ มีการสร้างอัตลักษณ์ให้เป็นโคเนื้อคุณภาพดี และปริมาณความต้องการบริโภคเนื้อโคคุณภาพที่สูงขึ้นของประเทศเพื่อนบ้าน การเปิดประชาคมเศรษฐกิจอาเซียน รวมไปถึงการมีโรงฆ่าสัตว์มาตรฐาน จะช่วยเพิ่มโอกาสให้แก่เกษตรกรผู้เลี้ยงโคเนื้อคุณภาพดี

ธนเดช และ พรชัย (2561) รายงานการศึกษาสภาพการเลี้ยงโคเนื้อและความพึงพอใจของเกษตรกรผู้เลี้ยงโคเนื้อ ในจังหวัดสระแก้ว จากเกษตรกรจำนวน 380 ราย พบว่า เกษตรกรผู้เลี้ยงโคเนื้อส่วนใหญ่เป็นเพศชาย การศึกษาระดับประถมศึกษา มีอาชีพการทำนาเป็นอาชีพหลัก (ร้อยละ 61.58) ส่วนใหญ่มีอายุ 41 ปีขึ้นไป มีสมาชิกในครอบครัวเฉลี่ย 4.45 คน พื้นที่ถือครองของครอบครัว 17.78 ไร่ และแรงงานในครอบครัว 1.86 คน จำนวนโคเนื้อที่เลี้ยง เฉลี่ย 10.09 ตัวต่อครอบครัว เป็นโคแม่พันธุ์เฉลี่ย 6.15 ตัว การปรับปรุงพันธุ์ส่วนใหญ่ใช้ทั้งพ่อพันธุ์และการผสมเทียม ส่วนใหญ่สร้างคอกโคแยกต่างหากกับบ้านพัก เกษตรกรร้อยละ 78.16 ปลูกพืชอาหารสัตว์ มีพื้นที่ปลูกเฉลี่ย 4.26 ไร่ต่อครอบครัว มีการเก็บถนอมพืชอาหารสัตว์ไว้ใช้ในยามขาดแคลน ไม่มีการใช้

อาหารชั้นเลี้ยงโค แต่มีการใช้แร่ธาตุอาหารเสริม ส่วนใหญ่โคเนื้อได้รับการฉีดวัคซีน ถ่ายพยาธิ เมื่อสัตว์เจ็บป่วย ได้รับการรักษาจากเจ้าหน้าที่กรมปศุสัตว์ ความพึงพอใจต่อการเลี้ยงโคเนื้อ พบว่าเกษตรกรมีความพึงพอใจในภาพรวมในระดับมาก (ค่าเฉลี่ย 3.82 ± 1.03) โดยพึงพอใจสูงสุดในด้านสภาพการเลี้ยงโคเนื้อ (ค่าเฉลี่ย 4.04 ± 1.13) รองลงมาคือความพึงพอใจการให้บริการจากเจ้าหน้าที่กรมปศุสัตว์ (ค่าเฉลี่ย 3.87 ± 0.94) ความพึงพอใจการรวมกลุ่มผู้เลี้ยงโคเนื้อ (ค่าเฉลี่ย 3.71 ± 1.05) และ ความพึงพอใจการจำหน่ายและผลตอบแทนจากการเลี้ยงโคเนื้อ (ค่าเฉลี่ย 3.65 ± 1.00) ตามลำดับ ส่วนปัญหาที่พบมากที่สุด 3 อันดับแรก คือ โคเนื้อมีชีวิตราคาตกต่ำ ขาดแหล่งเงินทุน และ คุณภาพของเนื้อโคไม่ตรงตามความต้องการของตลาด

พยุงค์ดี และคณะ (2559) ได้ศึกษาสภาพการเลี้ยงแม่พันธุ์โคเนื้อและความพึงพอใจของเกษตรกรจำนวน 162 ราย ในอำเภอเมือง อำเภอแม่ใจ อำเภอดอกคำใต้ และอำเภอภูพานยาว จังหวัดพะเยา พบว่าเกษตรกรผู้เลี้ยงโคเนื้อส่วนใหญ่ เป็นเพศชาย (ร้อยละ 85.19) มีอายุระหว่าง 51-60 ปี (ร้อยละ 43.82) เลี้ยงโคเนื้อเป็นอาชีพเสริม และมีรายได้เฉลี่ย $46,234.57 \pm 33,074.64$ บาท/ปี เกษตรกรส่วนใหญ่ (ร้อยละ 93.83) ไม่บันทึกพันธุ์ประวัติของโคที่เลี้ยง เกษตรกรมีจุดประสงค์ในการเลี้ยงเพื่อผลิตลูกโคจำหน่าย (ร้อยละ 50.00) โดยโคที่เลี้ยงส่วนใหญ่ (ร้อยละ 79.63) คือ ลูกผสมพื้นเมืองบราห์มัน เลี้ยงแบบปล่อยกินหญ้าที่ขึ้นตามธรรมชาติ (ร้อยละ 50.92) เสริมด้วยแร่ธาตุก้อน (ร้อยละ 49.38) เกษตรกรผสมพันธุ์โคด้วยวิธีธรรมชาติ (ร้อยละ 72.22) มีเพียงส่วนน้อยที่ผสมพันธุ์โคด้วยวิธีผสมเทียม (ร้อยละ 20.37) พ่อโคที่ใช้ในการผสมพันธุ์มีอายุเฉลี่ย 4.46 ปี ส่วนแม่พันธุ์ที่ใช้ผสมพันธุ์อายุเฉลี่ยมากกว่า 2 ปีขึ้นไป อัตราการผสมติดของแม่พันธุ์ทั้งหมดที่สำรวจจำนวน 633 ตัว อยู่ที่ร้อยละ 81.89 เกษตรกรมีการป้องกันโรคในฟาร์มของตนเอง (ร้อยละ 81.48) โดยการทำวัคซีนป้องกันโรคปากและเท้าเปื่อย (ร้อยละ 77.16) ให้กับโคเนื้อที่เลี้ยงปีละ 1 ครั้ง (ร้อยละ 63.58) โดยเจ้าหน้าที่กรมปศุสัตว์ (ร้อยละ 61.11) เกษตรกรมีความต้องการเข้าเป็นสมาชิกสหกรณ์โคเนื้อ (ร้อยละ 72.22) เมื่อเข้าร่วมแล้วต้องการให้สหกรณ์ช่วยเหลือในด้านการปรับปรุงการผลิตโคเนื้อคุณภาพดีและจำหน่ายโคเนื้อได้ในราคาที่เป็นธรรม ส่วนการอบรมให้ความรู้แก่เกษตรกรเพื่อเพิ่มประสิทธิภาพระบบสืบพันธุ์ของโคเนื้อพบว่าเกษตรกรมีความพึงพอใจที่ได้รับความรู้ (ร้อยละ 85) และสามารถนำความรู้ไปใช้ประโยชน์ในฟาร์มของตนเอง (ร้อยละ 50)

ภูษณิศ และ นิสาสล (2559) ศึกษาการประเมินสภาพการจัดการฟาร์มโคเนื้อของเกษตรกรจังหวัดนครปฐม โดยศึกษาข้อมูลพื้นฐานทั่วไปของเกษตรกรผู้เลี้ยงโคเนื้อและสภาพการจัดการฟาร์มโคเนื้อของเกษตรกรจังหวัดนครปฐม จากเกษตรกรจำนวน 345 ราย พบว่าเกษตรกรส่วนใหญ่เป็นเพศชาย มีอายุเฉลี่ยระหว่าง 41-50 ปี (ร้อยละ 70.15) จบการศึกษาในระดับประถมศึกษา (ร้อยละ 92.75) ส่วนใหญ่มีประสบการณ์การเลี้ยงโคเนื้อ 16-20 ปี (ร้อยละ 57.68) มีแรงงานในฟาร์ม 1-2 คน (ร้อยละ 86.67) มีรายได้จากการจำหน่ายโคเนื้อเฉลี่ยต่อเดือน 25,000-50,000 บาท (ร้อยละ 95.07) พันธุ์โคเนื้อที่เลี้ยงส่วนใหญ่เป็นพันธุ์ลูกผสมพื้นเมืองกับสายพันธุ์ต่างประเทศ (ร้อยละ 85.51) พืชอาหารสัตว์ที่ปลูกส่วนใหญ่คือหญ้าเนเปียร์ปากช่อง 1 (ร้อยละ 36.23) ส่วนใหญ่น้ำเชื้อหรือพ่อพันธุ์ที่ใช้ในการผสมกับแม่พันธุ์คือพันธุ์ชาร์โรลส์ (ร้อยละ 58.44) และมีการสืบทอดกิจการฟาร์มโคเนื้อให้ลูกหลานต่อไป (ร้อยละ 60.87) สภาพการจัดการฟาร์มโคเนื้อของเกษตรกร พบว่าส่วนใหญ่มีด้านองค์ประกอบฟาร์ม น้ำ และสวัสดิภาพสัตว์ ในระดับมากที่สุด ส่วนอาหารโคเนื้อ การจัดการฟาร์ม อยู่ในระดับปานกลาง และ การสุขาภิบาลและการป้องกันโรค รวมถึงด้านสิ่งแวดล้อมอยู่ในระดับน้อย แนวทางในการเพิ่มศักยภาพให้เกษตรกร คือ หน่วยงานของรัฐและที่เกี่ยวข้องควรจัดโครงการฝึกอบรมและจัดทำเอกสารเผยแพร่เป็นคู่มือสำหรับเกษตรกร โดยเฉพาะในด้านที่เกษตรกรยังขาดความรู้ ทั้งด้านวิชาการ การฝึกปฏิบัติอย่างถูกต้องและเหมาะสมต่อไป

บทที่ 3

วิธีดำเนินการศึกษา

3.1 รูปแบบการศึกษา

การติดตามผลการดำเนินโครงการปรับเปลี่ยนพื้นที่ทำนาไม่เหมาะสมเพื่อส่งเสริมการประกอบอาชีพปศุสัตว์ : กรณีศึกษาการส่งเสริมการเลี้ยงโคเนื้อ ครั้งนี้ เป็นการศึกษาเชิงสำรวจ และเก็บข้อมูลด้วยแบบสอบถาม (Questionnaire)

3.2 ประชากรและกลุ่มตัวอย่าง

1. ประชากร เป็นเกษตรกรที่เข้าร่วมโครงการปรับเปลี่ยนพื้นที่ทำนาไม่เหมาะสมเพื่อส่งเสริมการเลี้ยงโคเนื้อ ในพื้นที่ 37 จังหวัด จำนวน 9,688 ราย

2. กลุ่มตัวอย่าง ได้แก่ เกษตรกรที่เข้าร่วมโครงการปรับเปลี่ยนพื้นที่ทำนาไม่เหมาะสมเพื่อส่งเสริมการเลี้ยงโคเนื้อ โดยการกำหนดกลุ่มตัวอย่างจากประชากร ด้วยวิธีการของ Taro Yamane (1973) กำหนดค่าความคลาดเคลื่อนจากการสุ่มเท่ากับ 0.05 วิธีการสุ่มตัวอย่างแบบบังเอิญหรือตามสะดวก (Convenience Sampling) ได้จำนวนตัวอย่างตามการคำนวณ 384 ราย แต่ในการศึกษาครั้งนี้ใช้ตัวอย่าง 428 ราย จาก 25 จังหวัด

ขนาดกลุ่มตัวอย่างตามวิธีการของ Taro Yamane (1973) ดังนี้

$$n = \frac{N}{(1 + N e^2)}$$

n = จำนวนตัวอย่างที่จะทำการศึกษา

N = เกษตรกรที่เข้าร่วมโครงการปรับเปลี่ยนพื้นที่ทำนาไม่เหมาะสมเพื่อส่งเสริมการเลี้ยงโคเนื้อ

e = ความคลาดเคลื่อนของการสุ่มตัวอย่างที่ระดับ 0.05

3.3 เครื่องมือที่ใช้ในการวิจัย

เครื่องมือที่ใช้ในการศึกษาครั้งนี้ได้แก่แบบสอบถามที่สร้างขึ้น โดยดำเนินการตามขั้นตอนดังนี้

1. ศึกษาเอกสารและสืบค้นข้อมูลจากงานวิจัยต่างๆ ที่เกี่ยวข้องและมีความสอดคล้อง นำมาปรับใช้และพัฒนาให้สอดคล้องกับตัวแปรที่ศึกษาตามกรอบแนวคิดการวิจัย เพื่อเป็นข้อมูลในการสร้างเครื่องมือ

2. ร่างแบบสอบถาม และขอคำปรึกษาผู้เชี่ยวชาญด้านการส่งเสริมเพื่อตรวจสอบให้คำแนะนำ แล้วนำมาปรับปรุงแก้ไขตามข้อเสนอแนะ

3. ทดสอบคุณภาพของเครื่องมือ ได้แก่ การทดสอบหาความเที่ยงตรงของเนื้อหา (Validity) เป็นการหาความเที่ยงตรงเชิงเนื้อหา โดยนำแบบสอบถามที่ปรับปรุงตามข้อ 2 จำนวน 30 ชุด ไปใช้ทดลองจริงกับกลุ่มตัวอย่างที่ไม่ใช่กลุ่มเดียวกันกับกลุ่มตัวอย่างในโครงการ นำผลการตอบแบบสอบถามมาหาค่าความเชื่อมั่น (Reliability) ของความถูกต้องของแบบสอบถาม ด้วยวิธีการหาค่าสัมประสิทธิ์คอนบราทอัลฟา (Cronbach's Alpha Coefficients) (ภาคผนวก 3) โดยค่าสัมประสิทธิ์อัลฟา ต้องมีค่ามากกว่า 0.70 (บุญชม, 2545)

4. แบบสอบถามที่ได้คุณภาพตามที่กำหนดในข้อ 3 แล้ว นำไปใช้เป็นเครื่องมือเพื่อเก็บรวบรวมข้อมูลกับกลุ่มตัวอย่างในการศึกษาครั้งนี้

3.4 การเก็บรวบรวมข้อมูล

1. ใช้เครื่องมือในการศึกษาคือแบบสอบถามที่ผู้วิจัยสร้างขึ้น ซึ่งประกอบด้วยคำถามปลายเปิด และคำถามปลายปิด โดยแบ่งเนื้อหาแบบสอบถามออกเป็น 4 ส่วน ได้แก่

ส่วนที่ 1 ข้อมูลพื้นฐานด้านสังคมและเศรษฐกิจของเกษตรกร ได้แก่ อายุ ระดับการศึกษา อาชีพหลัก อาชีพรอง จำนวนสมาชิกและแรงงานภาคเกษตรในครอบครัว รายได้เฉลี่ยต่อเดือน

ส่วนที่ 2 ข้อมูลด้านการผลิตโคเนื้อ ได้แก่ พื้นที่ในการใช้เลี้ยงโคเนื้อ การเข้าร่วมเป็นสมาชิกกลุ่มประสบการณ์ในการเลี้ยงโคเนื้อ ลักษณะคอก/โรงเรือน วิธีการเลี้ยง วิธีการผสมพันธุ์ ชนิดอาหารที่ใช้ วิธีการขายโค และสถานที่ขายโค

ส่วนที่ 3 ข้อมูลด้านการดำเนินงานของเกษตรกร ได้แก่ จำนวนโคเนื้อ จำนวนลูกเกิด ราคาขายลูกโค พื้นที่ที่ใช้ปลูกพืชอาหารสัตว์ เหตุผลและแรงจูงใจที่เข้าร่วมโครงการฯ ความคาดหวังที่ได้รับจากโครงการ การส่งคืนเงินกู้คืน ธ.ก.ส. ปัญหาและอุปสรรคในการส่งคืนเงินกู้คืน ธ.ก.ส.

ส่วนที่ 4 ความพึงพอใจของเกษตรกรที่มีต่อการดำเนินงานโครงการฯ จำนวน 30 ข้อ และคำถามปลายเปิดจำนวน 1 ข้อ ดังนี้

1. ด้านการประชาสัมพันธ์	จำนวน	3	ข้อ
2. ด้านการกำหนดหลักเกณฑ์โครงการ	จำนวน	10	ข้อ
3. ด้านการจัดหาโคเนื้อแม่พันธุ์	จำนวน	2	ข้อ
4. ด้านการบริการผสมเทียม	จำนวน	2	ข้อ
5. ด้านการฝึกอบรม	จำนวน	3	ข้อ
6. ด้านการบริหารและแผนการชำระหนี้ตามโครงการ	จำนวน	3	ข้อ
7. ด้านการติดตามให้คำแนะนำ	จำนวน	4	ข้อ
8. ผลการดำเนินโครงการในภาพรวม	จำนวน	3	ข้อ
9. ปัญหาอุปสรรค และข้อเสนอแนะ	จำนวน	1	ข้อ

ลักษณะของคำถามเป็นแบบมาตราส่วนประมาณค่า (Rating Scale) โดยใช้มาตรวัดแบบลิเคิร์ต (Likert Scale) 5 ระดับ (ผ่องพรรณ และสุภาพ, 2545) ได้แก่ มากที่สุด มาก ปานกลาง น้อย และน้อยที่สุด

2. ติดต่อเจ้าหน้าที่กลุ่มส่งเสริมฯ ของสำนักงานปศุสัตว์จังหวัดที่มีการดำเนินการโครงการปรับเปลี่ยนพื้นที่ทำนาไม่เหมาะสมเพื่อส่งเสริมการเลี้ยงโคเนื้อ เพื่อให้ประสานเกษตรกรที่เข้าร่วมโครงการให้ตอบแบบสอบถาม เก็บรวบรวมข้อมูลในระหว่างเดือนธันวาคม 2563–กุมภาพันธ์ 2564 ใช้วิธีการสุ่มตัวอย่างแบบไม่เจาะจง

3. รวบรวมข้อมูลที่ได้จากแบบสอบถาม วิเคราะห์ข้อมูลทางสถิติ

3.5 การวิเคราะห์ข้อมูล

1. วิเคราะห์ข้อมูลเป็นค่าร้อยละ (Percentage) ค่าเฉลี่ย (Average) และค่าเบี่ยงเบนมาตรฐาน (Standard deviation) ด้วยการใช้โปรแกรม Excel

2. วิเคราะห์ข้อมูลเชิงพรรณนา (Descriptive Method) เพื่ออธิบายข้อมูลพื้นฐานด้านสังคมและเศรษฐกิจทั่วไปของเกษตรกร

3. วิเคราะห์ข้อมูลเชิงสรุปผล (Inferential Statistic) โดยกำหนดการให้คะแนนคำตอบของแบบสอบถามเกี่ยวกับความพึงพอใจ ได้แก่

ระดับความพึงพอใจน้อยที่สุด	เท่ากับ	1	คะแนน
ระดับความพึงพอใจน้อย	เท่ากับ	2	คะแนน
ระดับความพึงพอใจปานกลาง	เท่ากับ	3	คะแนน

ระดับความพึงพอใจมาก เท่ากับ 4 คะแนน

ระดับความพึงพอใจมากที่สุด เท่ากับ 5 คะแนน

คะแนนระดับความพึงพอใจในแต่ละข้อ คูณกับความถี่ของคำตอบที่ได้จากกลุ่มตัวอย่างในข้อนั้นๆ นำมาหาค่าเฉลี่ยโดยคำนวณจากผลรวมของคะแนนระดับความพึงพอใจหารด้วยจำนวนผู้ตอบแบบสอบถาม คำนวณค่าเฉลี่ยและค่าเบี่ยงเบนมาตรฐาน (standard deviation : SD) ของคะแนนที่ได้ในแต่ละข้อ แล้วนำ คะแนนเฉลี่ยที่ได้มาพิจารณาเป็นระดับความคิดเห็น ซึ่งกำหนดระดับความคิดเห็นเป็น 5 ระดับ ดังนี้ (กัลยา วานิชย์บัญชา, 2540)

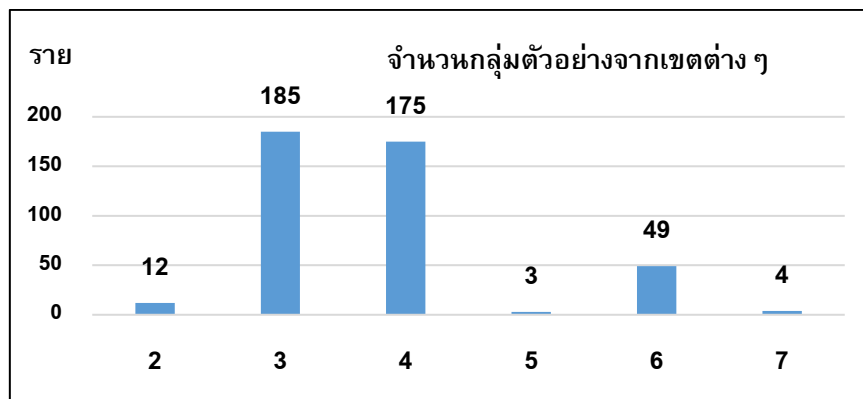
คะแนนเฉลี่ย 4.51 – 5.00	หมายถึง	ระดับความพึงพอใจมากที่สุด
คะแนนเฉลี่ย 3.51 – 4.50	หมายถึง	ระดับความพึงพอใจมาก
คะแนนเฉลี่ย 2.51 – 3.50	หมายถึง	ระดับความพึงพอใจปานกลาง
คะแนนเฉลี่ย 1.51 – 2.50	หมายถึง	ระดับความพึงพอใจน้อย
คะแนนเฉลี่ย 1.00 – 1.50	หมายถึง	ระดับความพึงพอใจน้อยที่สุด

บทที่ 4

ผลการศึกษาและวิจารณ์ผล

4.1 ประชากรและกลุ่มตัวอย่างในการศึกษา

ประชากรที่ศึกษาในครั้งนี้เป็นเกษตรกรที่เข้าร่วมโครงการปรับเปลี่ยนพื้นที่ทำนาไม่เหมาะสมเพื่อส่งเสริมการเลี้ยงโคเนื้อ ใน 37 จังหวัด จำนวน 9,688 ราย ซึ่งจากการคำนวณหากลุ่มตัวอย่างตามวิธีการของ Taro Yamane (1973) กำหนดค่าความคลาดเคลื่อนของการสุ่มตัวอย่างเท่ากับ 0.05 จะได้จำนวนกลุ่มตัวอย่างที่จำเป็นต้องเก็บข้อมูลอย่างน้อยเท่ากับ 385 ราย ในการศึกษาครั้งนี้ ได้รับคำตอบจากกลุ่มตัวอย่างจำนวน 428 ราย จาก 25 จังหวัด โดยกลุ่มตัวอย่างส่วนใหญ่อยู่ในจังหวัดที่อยู่ในพื้นที่ปศุสัตว์เขต 3, 4, 6 ส่วนกลุ่มตัวอย่างจากพื้นที่ปศุสัตว์เขต 2, 5, 7 มีจำนวนเล็กน้อย ซึ่งเป็นไปตามการกระจายตัวของประชากรที่ศึกษาในครั้งนี้ ส่วนพื้นที่ปศุสัตว์เขต 1, 8 มีประชากรเพียง 8 และ 7 ราย และเขต 9 ไม่มีประชากร



ภาพที่ 1 จำนวนกลุ่มตัวอย่างจากเขตต่างๆ (ราย)

4.2 ข้อมูลพื้นฐานด้านสังคมและเศรษฐกิจของเกษตรกร

ข้อมูลพื้นฐานด้านสังคมและเศรษฐกิจของเกษตรกรแสดงในตารางที่ 1 จากการศึกษาข้อมูลทั่วไปของเกษตรกรผู้เลี้ยงโคเนื้อในโครงการ พบว่า อายุของเกษตรกร ส่วนใหญ่อยู่ในช่วง 41-60 ปี อายุเฉลี่ย 53.15 ปี การศึกษาส่วนใหญ่ร้อยละ 52.57 จบระดับประถมศึกษา รองลงมาร้อยละ 32.71 คือระดับมัธยมศึกษา/ปวช. อาชีพหลักของกลุ่มตัวอย่าง ร้อยละ 77.80 มีอาชีพทำนา ร้อยละ 8.18 ทำอาชีพเลี้ยงสัตว์ และร้อยละ 14.02 ทำอาชีพหลักอื่นๆ อาชีพรองของกลุ่มตัวอย่าง ร้อยละ 57.01 ทำอาชีพเลี้ยงสัตว์ ร้อยละ 14.02 ทำอาชีพรับจ้างทั่วไป ร้อยละ 8.64 ทำอาชีพค้าขาย ร้อยละ 6.54 ทำอาชีพทำนา และร้อยละ 7.48 ทำอาชีพรองอื่นๆ จำนวนสมาชิกในครอบครัว ส่วนใหญ่มีสมาชิก 3-5 คน ค่าเฉลี่ย 4.42 คน จำนวนแรงงานภาคเกษตรในครอบครัว ส่วนใหญ่ร้อยละ 54.91 มีจำนวน 2 คน ค่าเฉลี่ย 2.39 คน รายได้ในครัวเรือน ส่วนใหญ่ร้อยละ 32.24 มีรายได้ 5,000-10,000 บาท/เดือน ค่าเฉลี่ย 15,330.14 บาท/เดือน รายได้ครัวเรือนจากภาคเกษตร ส่วนใหญ่ร้อยละ 32.48 มีรายได้น้อยกว่า 3,000 บาท/เดือน ค่าเฉลี่ย 8,734.65 บาท/เดือน ส่วนรายได้ครัวเรือนจากแหล่งรายได้อื่นๆ ร้อยละ 21.50 ไม่มีรายได้จากแหล่งอื่น ร้อยละ 28.04 มีรายได้จากแหล่งอื่นน้อยกว่า 3,000 บาท/เดือน ร้อยละ 19.86 มีรายได้จากแหล่งอื่นประมาณ 3,000-5,000 บาท/เดือน ค่าเฉลี่ย 6,698.70 บาท/เดือน

ตารางที่ 1 ข้อมูลพื้นฐานด้านสังคมและเศรษฐกิจของเกษตรกร

ข้อมูลพื้นฐานด้านสังคมและเศรษฐกิจของเกษตรกร	จำนวนราย	ร้อยละ
1. อายุ (ปี)		N = 428
20 - 30	1	0.23
31 - 40	30	7.01
41 - 50	151	35.28
51 - 60	160	37.38
61 - 70	67	15.66
มากกว่า 70	19	4.44
(ค่าเฉลี่ย 53.15±9.53 ปี น้อยที่สุด 29 ปี มากที่สุด 79 ปี)		
2. ระดับการศึกษา		N = 428
ประถมศึกษา	225	52.57
มัธยม/ปวช.	140	32.71
อนุปริญญา/ปวส.	29	6.78
ปริญญาตรี	32	7.48
ปริญญาโท	2	0.46
3. อาชีพหลัก		N = 428
ทำนา	333	77.80
เลี้ยงสัตว์	35	8.18
อื่นๆ	60	14.02
4. อาชีพรอง		N = 428
ไม่มี	27	6.31
เลี้ยงสัตว์	244	57.01
รับจ้างทั่วไป	60	14.02
ค้าขาย	37	8.64
ทำนา	28	6.54
อื่นๆ	32	7.48
5. จำนวนสมาชิกในครอบครัว (คน)		N = 428
1	9	2.10
2	21	4.91
3	77	17.99
4	134	31.31
5	101	23.60
6	52	12.15
7	21	4.91
8	8	1.87
9	5	1.16
(ค่าเฉลี่ย 4.42±1.47 คน น้อยที่สุด 1 คน มากที่สุด 9 คน)		

ตารางที่ 1 (ต่อ)

ข้อมูลพื้นฐานด้านสังคมและเศรษฐกิจของเกษตรกร	จำนวนราย	ร้อยละ
6. จำนวนแรงงานภาคเกษตรในครอบครัว (คน)		N = 428
1	48	11.21
2	235	54.91
3	94	21.96
4	40	9.36
5	8	1.87
6	1	0.23
8	1	0.23
9	1	0.23
(ค่าเฉลี่ย 2.39±0.98 คน น้อยที่สุด 1 คน มากที่สุด 9 คน)		
7. รายได้ครัวเรือน (บาท/เดือน)		N = 428
น้อยกว่า 3,000	13	3.04
3,001 – 5,000	58	13.55
5,001 – 10,000	138	32.24
10,001 – 15,000	89	20.79
15,001 – 20,000	54	12.62
20,001 – 25,000	12	2.80
25,001 – 30,000	34	7.94
30,001 – 35,000	5	1.17
35,001 – 40,000	7	1.63
40,001 – 50,000	10	2.34
มากกว่า 50,000	8	1.87
(ค่าเฉลี่ย 15,330.14±12,656.61 บาท น้อยที่สุด 2,000 บาท มากที่สุด 90,000 บาท)		
8. รายได้ครัวเรือนจากภาคเกษตร (บาท/เดือน)		N = 428
น้อยกว่า 3,000	139	32.48
3,001 – 5,000	99	23.13
5,001 – 10,000	110	25.70
10,001 – 15,000	30	7.01
15,001 – 20,000	27	6.31
20,001 – 25,000	2	0.46
25,001 – 30,000	11	2.57
มากกว่า 30,000	10	2.34
(ค่าเฉลี่ย 8,734.65±8,137.50 บาท น้อยที่สุด 2,000 บาท มากที่สุด 80,000 บาท)		

ตารางที่ 1 (ต่อ)

ข้อมูลพื้นฐานด้านสังคมและเศรษฐกิจของเกษตรกร	จำนวนราย	ร้อยละ
9. รายได้ครัวเรือนจากแหล่งรายได้อื่น (บาท/เดือน)		N = 428
ไม่มี	92	21.50
น้อยกว่า 3,000	120	28.04
3,001 – 5,000	85	19.86
5,001 – 10,000	87	20.33
10,001 – 15,000	19	4.44
15,001 – 20,000	12	2.80
มากกว่า 20,000	13	3.03
(ค่าเฉลี่ย 6,698.70±5,356.18 บาท น้อยที่สุด 0 บาท มากที่สุด 52,000 บาท)		

จากข้อมูลทั่วไป พบว่าเกษตรกรที่เข้าร่วมโครงการมีอายุเฉลี่ย 53.15 ปี เป็นกลุ่มที่มีศักยภาพในการเลี้ยงโคเนื้อ โดยในโครงการกำหนดคุณสมบัติของผู้ร่วมโครงการต้องเป็นเจ้าของกรรมสิทธิ์ที่ดินและต้องเป็นไปตามหลักเกณฑ์ในการพิจารณาสินเชื่อของ ธ.ก.ส. โดย ธ.ก.ส. จะอนุมัติสินเชื่อให้กับองค์กรเกษตรกร และองค์กรเกษตรกรมีหน้าที่กำกับดูแลสมาชิกให้ปฏิบัติตามหลักเกณฑ์และเงื่อนไขของโครงการ ผู้เข้าร่วมโครงการจึงต้องมีศักยภาพในระดับที่ ธ.ก.ส. จะพิจารณาและมีความเชื่อมั่นจึงปล่อยสินเชื่อได้ ถึงแม้ว่าจากข้อมูลที่สำรวจได้พบว่าเกษตรกรบางรายจะมีรายได้ครัวเรือนน้อยกว่า 3,000 บาท/เดือน แต่หากสามารถรวมกลุ่มเป็นองค์กรเกษตรกรที่มีการกำกับดูแลสมาชิก ก็สามารถเข้าร่วมโครงการนี้ได้

เกษตรกรที่เข้าร่วมโครงการฯ ส่วนใหญ่มีอาชีพทำนาเป็นอาชีพหลัก และทำอาชีพเลี้ยงสัตว์เป็นอาชีพรองอยู่แล้ว เมื่อมีโครงการที่ภาครัฐสนับสนุนเงินช่วยเหลือ และเป็นทางเลือกเพื่อทดแทนอาชีพทำนาที่ให้ผลผลิตต่ำและมีความไม่แน่นอนของสภาพดินฟ้าอากาศ โดยเฉพาะในพื้นที่ที่ไม่เหมาะสมกับการทำนา จึงมีความสนใจเข้าร่วมโครงการเปลี่ยนอาชีพเป็นการเลี้ยงโคเนื้อ โดยเกษตรกรที่เข้าร่วมโครงการส่วนใหญ่มีรายได้ครัวเรือนประมาณ 5,000-10,000 บาท/เดือน รายได้จากแหล่งรายได้อื่นๆ น้อยกว่า 3,000 บาท/เดือน ซึ่งนับว่ามีรายได้ไม่มาก ดังจะเห็นได้จากการที่ภาครัฐต้องชดเชยรายได้ให้แก่ผู้มีอาชีพทำนา ในหลายๆ โครงการ เช่น โครงการประกันรายได้เกษตรกรผู้ปลูกข้าว โครงการรับจำนำข้าวเปลือก เป็นต้น

4.3 ข้อมูลด้านการผลิตโคเนื้อ

ข้อมูลด้านการผลิตโคเนื้อ แสดงในตารางที่ 2 จากการศึกษาข้อมูลของเกษตรกรผู้เลี้ยงโคเนื้อในโครงการพบว่า มีพื้นที่ทำการเกษตรเฉลี่ย 19.73 ไร่/ราย โดยแบ่งเป็นพื้นที่คอก โรงเรือน และลานโล่ง เฉลี่ย 5.75 ไร่ และพื้นที่แปลงผลิตพืชอาหารสัตว์เฉลี่ย 5.86 ไร่

การสังกัดกลุ่มเกษตรกรเลี้ยงสัตว์ พบว่าส่วนใหญ่ ร้อยละ 75.00 เป็นสมาชิกวิสาหกิจชุมชนกลุ่มผู้เลี้ยงสัตว์ และการสังกัดกลุ่มผู้ปลูกพืชอาหารสัตว์ พบว่าร้อยละ 38.08 เป็นสมาชิกวิสาหกิจชุมชนกลุ่มผู้ปลูกพืชอาหารสัตว์ ขณะที่เกษตรกรอีกร้อยละ 37.38 ไม่ได้เป็นสมาชิกกลุ่มผู้ปลูกพืชอาหารสัตว์

ประสบการณ์ในการเลี้ยงโคเนื้อ ร้อยละ 94.39 ของเกษตรกรที่เข้าร่วมโครงการเป็นผู้มีประสบการณ์ในการเลี้ยงโคเนื้อโดยตรง เกษตรกรร้อยละ 4.21 ไม่เคยเลี้ยงโคเนื้อมาก่อน และเกษตรกรร้อยละ 1.40 ใช้วิธีการจ้างเลี้ยง จำนวนปีที่เคยเลี้ยงโคเนื้อ เกษตรกรร้อยละ 42.76 มีประสบการณ์ในการเลี้ยงโคเนื้อมาแล้ว 1-5 ปี เกษตรกรร้อยละ 28.27 มีประสบการณ์ในการเลี้ยงโคเนื้อ 6-10 ปี ค่าเฉลี่ย 8.89 ปี

วิธีการผสมพันธุ์ เกษตรกรส่วนใหญ่ร้อยละ 52.80 ใช้วิธีการผสมเทียม รองลงมาเกษตรกรร้อยละ 30.84 ใช้วิธีการผสมเทียมรวมกับการใช้พ่อพันธุ์ในการผสม และเกษตรกรร้อยละ 16.36 ใช้วิธีใช้พ่อพันธุ์ในการผสม

ลักษณะคอก/โรงเรือนที่ใช้ในการเลี้ยงโคเนื้อ เกษตรกรส่วนใหญ่ร้อยละ 60.98 ใช้เป็นแบบคอกปรับปรุง มีรางน้ำ/อาหาร มุ้งกันยุง แยกคอกแต่ละประเภท วิธีการเลี้ยงโคเนื้อ เกษตรกรส่วนใหญ่ร้อยละ 62.62 ใช้วิธีผสมผสานหลายแบบ รองลงมาเกษตรกรร้อยละ 13.55 ใช้วิธีผูกล้าม สลับขังคอก

แหล่งอาหารหยาบ จากการสอบถามเกษตรกร 428 ราย พบว่า เกษตรกรทุกรายมีการปลูกพืชอาหารสัตว์ ร้อยละ 95.56 ของเกษตรกรมีการสำรองฟางข้าว ร้อยละ 52.57 มีการใช้อาหารหยาบจากพื้นที่ธรรมชาติ และร้อยละ 20.79 ใช้วัสดุเหลือใช้จากการเกษตรและอุตสาหกรรมเป็นแหล่งอาหารหยาบ ซึ่งเกษตรกรทุกรายจะมีการใช้แหล่งอาหารหยาบหลายแบบผสมผสานกัน ชนิดพืชอาหารสัตว์ที่ใช้ ได้แก่ หญ้าเนเปียร์คิดเป็นร้อยละ 60.05 หญ้ารูซีคิดเป็นร้อยละ 23.13 หญ้ากีนีคิดเป็นร้อยละ 22.20 หญ้าแพงโกล่าคิดเป็นร้อยละ 17.99 และหญ้าชนิดอื่นๆ ได้แก่ หญ้าหวาน หญ้ามอริซัส (หญ้าขน) ต้นข้าวโพดแห้งและหญ้าทั่วไปไม่ระบุชนิด ร้อยละ 68.93 ของเกษตรกรมีการสำรองฟางข้าวไว้ใช้ 1-5 ตัน/ปี รองลงมา ร้อยละ 17.76 สำรองไว้ 6-10 ตัน เฉลี่ย 8.03 ตัน/ปี นอกจากนี้มีการใช้วัสดุเหลือใช้ทางการเกษตรอื่นๆ ได้แก่ ต้นข้าวโพด ใบมันสำปะหลัง กากมันสำปะหลัง แขนข้าวโพด กากผักบุง เปลือกมันสำปะหลัง ต้นกล้วย เปลือกสับปะรด เปลือกฝักข้าวโพด มันหมักยีสต์ ต้นข้าวโพดแห้ง กากถั่วเขียว

เกษตรกรร้อยละ 56.07 มีการให้อาหารข้นในการเลี้ยงโคเนื้อ ขณะที่เกษตรกรร้อยละ 43.93 ไม่มีการให้อาหารข้น ชนิดอาหารข้นส่วนใหญ่ที่ใช้คือ อาหารโคสำเร็จรูป คิดเป็นร้อยละ 65.42 และอื่นๆ คิดเป็นร้อยละ 34.58 คือ รำข้าว มันเส้น กากถั่วเหลือง กากปาล์ม และ ฟุ่นข้าวโพด

วิธีการขายโคเนื้อ ร้อยละ 90.19 ของเกษตรกร ใช้การซื้อขายแบบให้ราคาเหมาตัว มีเพียงเกษตรกรร้อยละ 6.07 ที่ทำการซื้อขายแบบให้ราคาตามน้ำหนักตัวโค และเกษตรกรร้อยละ 3.74 ใช้วิธีการขายทั้งแบบให้ราคาเหมาตัวและขายแบบชั่งน้ำหนัก สถานที่ซื้อขายโค เกษตรกรส่วนใหญ่ร้อยละ 77.34 เป็นการขายแบบที่พ่อค้าไปรับซื้อถึงฟาร์มเกษตรกร

ตารางที่ 2 ข้อมูลด้านการผลิตโคเนื้อ

ข้อมูลด้านการผลิตโคเนื้อ	จำนวนราย	ร้อยละ
1. พื้นที่ทำการเกษตร (ไร่)		N = 428
1 - 10	147	34.35
11 - 20	145	33.88
21 - 30	68	15.89
31 - 40	31	7.24
41 - 50	15	3.50
51 - 60	9	2.10
61 - 70	6	1.40
มากกว่า 70	7	1.64
(ค่าเฉลี่ย 19.73 ± 15.97 ไร่ น้อยที่สุด 5 ไร่ มากที่สุด 100 ไร่)		

ตารางที่ 2 ข้อมูลด้านการผลิตโคเนื้อ (ต่อ)

ข้อมูลด้านการผลิตโคเนื้อ	จำนวนราย	ร้อยละ
2. พื้นที่คอก โรงเรือน และลานโล่ง ใช้เลี้ยงโคเนื้อ (ไร่)		N = 428
1 - 5	315	73.60
5 - 10	71	16.59
11 - 15	20	4.67
16 - 20	15	3.50
21 - 25	3	0.70
26 - 30	2	0.47
มากกว่า 30 (ค่าเฉลี่ย 5.75 ± 5.29 ไร่ น้อยที่สุด 1 ไร่ มากที่สุด 40 ไร่)	2	0.47
3. พื้นที่แปลงผลิตพืชอาหารสัตว์ (ไร่)		N = 428
1 - 5	362	84.58
5 - 10	49	11.45
11 - 15	9	2.10
16 - 20	6	1.40
มากกว่า 20 (ค่าเฉลี่ย 5.86 ± 2.96 ไร่ น้อยที่สุด 5 ไร่ มากที่สุด 32 ไร่)	2	0.47
4. การเป็นสมาชิกกลุ่มผู้เลี้ยงสัตว์		N = 428
วิสาหกิจชุมชน	321	75.00
กลุ่มขึ้นทะเบียนกับกรมปศุสัตว์	71	16.59
สหกรณ์	13	3.04
กลุ่มเกษตรกรจดทะเบียน	23	5.37
5. การเป็นสมาชิกกลุ่มผู้ปลูกพืชอาหารสัตว์		N = 428
ไม่เป็นสมาชิก	160	37.38
วิสาหกิจชุมชน	163	38.08
กลุ่มขึ้นทะเบียนกับกรมปศุสัตว์	53	12.38
สหกรณ์	47	10.98
กลุ่มเกษตรกรจดทะเบียน	5	1.18
6. ประสบการณ์ในการเลี้ยงโคเนื้อ		N = 428
เลี้ยงเอง	404	94.39
ไม่เคยเลี้ยง	18	4.21
จ้างคนเลี้ยง	6	1.40

ตารางที่ 2 (ต่อ)

ข้อมูลด้านการผลิตโคเนื้อ	จำนวนราย	ร้อยละ
7. จำนวนปีที่เคยเลี้ยงโคเนื้อ (ปี)		N = 428
ไม่เคยเลี้ยง	18	4.21
1 - 5	183	42.76
6 - 10	121	28.27
11 - 15	42	9.81
16 - 20	44	10.28
21 - 25	8	1.87
26 - 30	8	1.87
มากกว่า 30	4	0.93
(ค่าเฉลี่ย 8.89±7.35 ปี น้อยที่สุด 0 ปี มากที่สุด 40 ปี)		
8. วิธีการผสมพันธุ์		N = 428
ใช้พ่อพันธุ์	70	16.36
ผสมเทียม	226	52.80
ทั้ง 2 แบบ	132	30.84
9. ลักษณะคอก/โรงเรือนที่ใช้		N = 428
แบบดั้งเดิม	150	35.05
คอกปรับปรุง	261	60.98
ทั้ง 2 แบบ	17	3.97
10. วิธีการเลี้ยงโคเนื้อ		N = 428
ไล่ต้อน	13	3.04
ผูกล่ามในพื้นที่	23	5.37
ขังคอก	55	12.85
ผสมผสานหลายแบบ	268	62.62
ผูกล่าม ขังคอก	58	13.55
ไล่ต้อน ขังคอก	11	2.57
11. แหล่งอาหารหยาบ (แต่ละช้อย่อย N = 428)		
11.1 ปลูกพืชอาหารสัตว์	428	100.00
11.2 สำรองฟางข้าว	409	95.56
11.3 พื้นที่ธรรมชาติ	225	52.57
11.4 วัสดุเหลือใช้ทางการเกษตร	89	20.79

ตารางที่ 2 (ต่อ)

ข้อมูลด้านการผลิตโคเนื้อ	จำนวนราย	ร้อยละ
12. ชนิดพืชอาหารสัตว์ที่ใช้		N = 428
หญ้าเนเปียร์	257	60.05
หญ้ารูซี่	99	23.13
หญ้างินนี่	95	22.20
หญ้าแพงโกล่า	77	17.99
หญ้าหวาน	13	3.04
อื่นๆ	13	3.04
13. ปริมาณการสำรองฟางข้าว (ตัน/ปี)		N = 428
ไม่สำรอง	19	4.43
1-5	295	68.93
6-10	76	17.76
11-15	19	4.44
16-20	11	2.57
21-25	2	0.47
26-30	6	1.40
(ค่าเฉลี่ย 8.03±5.63 ตัน น้อยที่สุด 0 ตัน มากที่สุด 30 ตัน)		
14. การใช้อาหารชั้นในการเลี้ยง		N = 428
มีการให้อาหารชั้น	240	56.07
ไม่มีการให้อาหารชั้น	188	43.93
15. ชนิดของอาหารชั้นในการเลี้ยง		N = 428
อาหารผสมสำเร็จรูป	280	65.42
อื่นๆ เช่น รำข้าว มันเส้น กากถั่วเหลือง กากปาล์ม ฟุ่นข้าวโพด	148	34.58
16. วิธีการขายโคเนื้อ		N = 428
เหมาตัว	386	90.19
ซังน้ำหนัก	26	6.07
ทั้ง 2 แบบ	16	3.74
17. สถานที่ขายโคเนื้อ		N = 428
ที่ฟาร์ม	331	77.34
ตลาดนัด	72	16.82
ทั้ง 2 แห่ง	25	5.84

จากข้อมูลด้านการผลิตโคเนื้อ พบว่า เกษตรกรที่เข้าร่วมโครงการเป็นเกษตรกรรายย่อย โดยมี พื้นที่ทำการเกษตรเฉลี่ย 19.73 ไร่/ครัวเรือน ใกล้เคียงกับรายงานของกรมส่งเสริมการเกษตร (2559) ที่รายงานว่าเป็นโดยเฉลี่ยครัวเรือนเกษตรกรไทยมีที่ดินทำกินเพื่อการเกษตร ประมาณ 17.94 ไร่/ครัวเรือน จากพื้นที่ทำการเกษตร

ทั้งหมดใช้เป็นพื้นที่คอก โรงเรือน และลานโล่ง เฉลี่ย 5.75 ไร่ และใช้เพื่อปลูกพืชอาหารสัตว์ เฉลี่ย 5.86 ไร่ จะเห็นได้ว่าเกษตรกรส่วนใหญ่ยังมีการดำเนินงานตามเงื่อนไขของโครงการ ซึ่งตามเงื่อนไขของโครงการปรับเปลี่ยนพื้นที่ทำนาไม่เหมาะสมเพื่อส่งเสริมการเลี้ยงโคเนื้อกำหนดว่าเกษตรกรต้องปรับเปลี่ยนพื้นที่ปลูกข้าวมาปลูกพืชอาหารสัตว์ทดแทนรายละ 5 ไร่ ตลอดระยะเวลา 6 ปี โดยโครงการอุดหนุนค่าจัดทำแปลงหญ้า และระบบน้ำแบบประหยัดแก่เกษตรกรรายละ 5 ไร่ ละ 4,000 บาท ซึ่งโครงการผ่านมา 4 ปีแล้ว เกษตรกรยังคงใช้ประโยชน์จากแปลงปลูกพืชอาหารสัตว์

เงื่อนไขโครงการฯ นี้ เกษตรกรต้องรวมกลุ่มจดทะเบียนเป็นสมาชิกขององค์กรเกษตรกร และ ช.ก.ส. ปล่อยสินเชื่อให้กับองค์กรเกษตรกร ซึ่งมีวัตถุประสงค์เพื่อให้เกษตรกรมีการรวมกลุ่มกันเพื่อช่วยกันในการดำเนินงานและรับรองซึ่งกันและกัน พบว่ามีการรวมกลุ่มกันเป็นกลุ่มวิสาหกิจชุมชนเลี้ยงสัตว์มากที่สุด คือร้อยละ 75.00 นอกจากนี้มีการรวมตัวกันเป็นกลุ่มวิสาหกิจชุมชนแล้ว ก็ยังมีการรวมกลุ่มประเภทอื่นๆ ได้แก่ กลุ่มขึ้นทะเบียนกับกรมปศุสัตว์ สหกรณ์ และกลุ่มเกษตรกรจดทะเบียน ทั้งนี้เป็นไปตามความสะดวกของเกษตรกรแต่ละพื้นที่

เกษตรกรส่วนใหญ่เป็นผู้เลี้ยงโคเนื้อเอง มีเพียงส่วนน้อยที่ยังไม่เคยเลี้ยงและใช้วิธีการจ้างเลี้ยง ส่วนใหญ่มีประสบการณ์ในการเลี้ยงโคเนื้อมาแล้ว เฉลี่ย 8.89 ปี มีผู้ที่ไม่เคยเลี้ยงมาก่อนเพียงร้อยละ 4.21 ถึงแม้ว่าโครงการนี้จะเป็นการส่งเสริมให้เกษตรกรที่มีอาชีพทำนาเพื่อปรับเปลี่ยนมาทำอาชีพเลี้ยงโคเนื้อ แต่จากข้อมูลประสบการณ์ในการเลี้ยงโคเนื้อในการวิจัยนี้ จะเห็นว่าเกษตรกรส่วนใหญ่มีการเลี้ยงโคเนื้อในครัวเรือนเป็นอาชีพรองอยู่แล้ว เนื่องจากการเลี้ยงโคเนื้อเปรียบได้เหมือนเป็นกระปุกออมสินของครัวเรือน (สุวิช, 2558)

วิธีการผสมพันธุ์มีทั้งใช้วิธีผสมเทียม และใช้วิธีผสมเทียมร่วมกับการใช้พ่อพันธุ์ผสม ซึ่งเป็นวิธีที่มีใช้กันอยู่ทั่วไป โดยวิธีการใช้พ่อพันธุ์ผสมมีสัดส่วนน้อยที่สุดเนื่องจากมีค่าใช้จ่ายสูงกว่าวิธีการผสมเทียม แต่เป็นวิธีที่ให้ผลการผสมติดได้ดีที่สุดเนื่องจากน้ำเชื้อมีความเข้มข้น ส่วนวิธีการผสมเทียมมีค่าใช้จ่ายต่อการผสมสูงกว่าเกษตรกรประหยัดค่าใช้จ่าย มีความสะดวก ลดโอกาสการเกิดโรคติดต่อเมื่อเปรียบเทียบกับการใช้พ่อพันธุ์ จึงมีสัดส่วนที่เกษตรกรใช้วิธีนี้มากที่สุด แต่วิธีนี้ต้องใช้ประสบการณ์ในการสังเกตการเป็นสัด หรือต้องใช้โคตรวจจับการเป็นสัด ทั้งนี้สุวิช (2558) รายงานว่าเกษตรกรรายย่อยที่เลี้ยงแม่โครายละประมาณ 5-10 ตัว กำไรที่จะเลี้ยงพ่อพันธุ์ไว้ใช้คุมฝูงอาจไม่คุ้มกับการลงทุน เพราะพ่อโค 1 ตัว สามารถใช้คุมฝูงได้ 25-50 ตัว ดังนั้นหากเกษตรกรอยู่นอกเขตบริการผสมเทียม ควรรวมตัวกันเป็นกลุ่มแล้วจัดซื้อหรือจัดหาพ่อพันธุ์มาประจำกลุ่ม ก็จะสามารถประหยัดค่าใช้จ่ายได้มากขึ้น

วิธีการให้อาหาร มีเกษตรกรที่มีการให้อาหารข้น ร้อยละ 56.07 และไม่ให้อาหารข้นอีกร้อยละ 43.93 แหล่งอาหารหยาบที่ใช้เลี้ยงโคเนื้อ เกษตรกรทุกรายมีการใช้พืชอาหารสัตว์ในการเลี้ยง โดยมีแปลงปลูกพืชอาหารสัตว์ เนื่องจากเงื่อนไขโครงการเข้าร่วมโครงการฯ เกษตรกรจะต้องปรับเปลี่ยนพื้นที่นาที่ไม่เหมาะสม (S_3, N) ตาม Agri-Map จำนวน 5 ไร่ มาปลูกพืชอาหารสัตว์ ตลอดระยะเวลา 6 ปี ซึ่งการปลูกพืชอาหารสัตว์จะเป็นการประหยัดต้นทุนการเลี้ยงโคเนื้อ โดยพืชอาหารสัตว์ที่มีการใช้มากที่สุดคือหญ้าเนเปียร์ อาจเนื่องจากเป็นหญ้าที่ให้ผลผลิตต่อพื้นที่สูง นอกจากนั้นก็มีการใช้หญ้ารูซี่ หญ้ากีนี ที่ปลูกได้ง่ายด้วยการใช้เมล็ดหวานและตัดใช้ได้ต่อเนื่อง ซึ่งเห็นได้ว่าเกษตรกรยังดำเนินงานตามเงื่อนไขโครงการ แม้ว่าจะมีภาวะ ภัยแล้ง พืชอาหารสัตว์ให้ผลผลิตน้อย แต่เกษตรกรก็ยังคงการใช้พืชอาหารสัตว์ โดยมีการใช้ฟางข้าวร่วมกับวัสดุเหลือใช้ทางการเกษตร และเกษตรกรบางรายที่มีพื้นที่ธรรมชาติ เช่น พื้นที่ทุ่งหญ้าสาธารณะ หญ้าริมทาง ก็จะใช้หญ้าที่มีในพื้นที่นั้นเลี้ยงร่วมด้วย ในพื้นที่ที่ประสบภาวะภัยแล้งนั้น เมื่อสภาพภูมิอากาศเป็นไปตามภาวะปกติหรือเมื่อเข้าสู่ฤดูฝน แปลงปลูกพืชอาหารสัตว์จะกลับมาให้ผลผลิตได้อีก เกษตรกรจะมีแหล่งอาหารหยาบเลี้ยงโคไปได้อย่างต่อเนื่อง

ส่วนวิธีการจำหน่ายโคเนื้อ เกือบทั้งหมดใช้วิธีซื้อขายแบบให้ราคาเหมาตัว แม้ว่าจะมีการณรงค์ให้มีการซื้อขายแบบให้ได้ราคาตามน้ำหนักตัวโค แต่อาจเนื่องจากความไม่สะดวกในการขาย เช่น การไม่มีเครื่องชั่งน้ำหนักตัวโค หรือเกษตรกรจะต้องขายโค ณ สถานที่ที่มีเครื่องชั่ง เช่น ตลาดนัดโค กระบือ ก็เป็นการไม่สะดวกกับ

เกษตรกรที่จะต้องมีค่าใช้จ่ายในการนำโคไปยังตลาดนัด อีกทั้งพ่อค้ารับซื้อโคถึงฟาร์มเกษตรกร ดังนั้นเกษตรกรจึงจำเป็นต้องขายแบบได้ราคาเหมาตัว อีกสาเหตุหนึ่งคือ ในปี 2563 ถึงปัจจุบัน ประเทศไทยพบภาวะโรคระบาดจากเชื้อไวรัสโคโรนา covid 19 มีการรณรงค์ไม่ให้เดินทางออกนอกพื้นที่ ทำให้การนำโคไปขาย เป็นไปได้ยาก

4.4 ข้อมูลการดำเนินงานตามโครงการของเกษตรกร

4.4.1 การดำเนินงานทั่วไป

ข้อมูลด้านการดำเนินงานทั่วไป แสดงในตารางที่ 3.1 ข้อมูลจำนวนโคที่มีก่อนเข้าร่วมโครงการนี้ พบว่า ร้อยละ 63.08 ของเกษตรกรที่เข้าร่วมโครงการมีโคเนื้ออยู่แล้ว 1-5 ตัว ค่าเฉลี่ย 3.93 ตัว/ราย เกษตรกรที่เข้าร่วมโครงการซื้อแม่โคจำนวน 4, 5 และ 6 ตัว คิดเป็นร้อยละ 2.34, 80.84 และ 16.82 ตามลำดับ โดยมีค่าเฉลี่ย 4.9 ตัว และจำนวนโคที่มีอยู่ในปัจจุบัน (ก.พ.2564) เกษตรกรส่วนใหญ่ ร้อยละ 51.88 มีโค 6-10 ตัว รองลงมาเกษตรกร ร้อยละ 24.53 มีโค 11-15 ตัว ค่าเฉลี่ย 10.09 ตัว

พ่อพันธุ์โคเนื้อในฟาร์ม เกษตรกรที่เข้าร่วมโครงการส่วนใหญ่ร้อยละ 76.40 ไม่มีพ่อพันธุ์ รองลงมา ร้อยละ 18.23 มีพ่อพันธุ์จำนวน 1 ตัว ค่าเฉลี่ย 0.33 ตัว จำนวนแม่พันธุ์ในฟาร์ม ส่วนใหญ่เกษตรกรร้อยละ 65.19 มีแม่พันธุ์ 5 ตัว ค่าเฉลี่ย 4.90 ตัว

จำนวนลูกโคที่เกิดจากโคที่เลี้ยงในโครงการ เกษตรกรส่วนใหญ่ร้อยละ 36.45 ได้ลูกโคเกิด 0.75 ตัว/ปี/แม่ รองลงมาเกษตรกรร้อยละ 18.93 มีลูกโคเกิด 0.73 ตัว/ปี/แม่ ทั้งนี้ค่าเฉลี่ยได้ลูกโคเกิดคือ 0.71 ตัว/ปี/แม่ ข้อมูลราคาขายลูกโคมีผู้ให้คำตอบจำนวน 79 ราย พบว่าราคาเฉลี่ย 26,617 บาท/ตัว ซึ่งราคาขายจะขึ้นอยู่กับหลายปัจจัย เช่น ขนาดและอายุ ความสมบูรณ์ของตัวโค

จำนวนพื้นที่ที่ใช้ปลูกพืชอาหารสัตว์ ร้อยละ 78.27 ของเกษตรกรที่เข้าร่วมโครงการใช้พื้นที่เท่าเดิมเท่ากับที่มีเมื่อเริ่มเข้าโครงการ ร้อยละ 17.76 มีการขยายพื้นที่เพิ่มขึ้น ค่าเฉลี่ย 3.59 ไร่ และร้อยละ 3.97 มีการลดพื้นที่ลง ค่าเฉลี่ย 2.00 ไร่

จากการสอบถามเหตุผลและแรงจูงใจที่เกษตรกรเข้าร่วมโครงการฯ จำนวน 428 รายพบว่าเกษตรกรเลือกจากหลายเหตุผลรวมกัน โดยสามารถแบ่งเหตุผลได้เป็น 2 ส่วนคือเกี่ยวกับอาชีพทำนา ซึ่งเหตุผลหลักที่พบมากที่สุด คือเกษตรกรร้อยละ 68.93 คิดว่าการปลูกข้าวได้ผลผลิตต่ำ เกษตรกรร้อยละ 45.09 คิดว่าการปลูกข้าวมีความเสี่ยงของสภาพดินฟ้าอากาศ และเกษตรกรร้อยละ 31.31 คิดว่าตลาดข้าวไม่แน่นอน เหตุผลเกี่ยวกับการเลี้ยงโคเนื้อคือ ร้อยละ 42.52 ของเกษตรกรที่เข้าร่วมโครงการมีประสบการณ์เลี้ยงโคเนื้ออยู่แล้ว เกษตรกรร้อยละ 32.94 คิดว่าการเลี้ยงโคเนื้อมียรายได้มากกว่าเลี้ยงสัตว์ชนิดอื่น เกษตรกรร้อยละ 39.48 เข้าร่วมโครงการเนื่องจากได้รับการส่งเสริมและสนับสนุนงบประมาณจากภาครัฐ เกษตรกรร้อยละ 23.60 คิดว่าการเลี้ยงโคเนื้อไม่ตลาดรับซื้อแน่นอน และเกษตรกรร้อยละ 16.8 คิดว่าการเลี้ยงโคเนื้อมีการรวมกลุ่มกันขายเพื่อต่อรองราคาได้ นอกจากนี้ เกษตรกรอีกร้อยละ 1.17 มีเหตุผลอื่นๆ ได้แก่ เกษตรกรต้องการเลี้ยงสัตว์ อยากรายได้เสริม และอยากลอง

ความคิดเห็นของเกษตรกรเกี่ยวกับความคาดหวังที่ได้รับจากการเข้าร่วมโครงการฯ พบว่า เกษตรกรร้อยละ 90.42 เห็นว่าผลการดำเนินงานเป็นไปตามความคาดหวัง และมีเพียงร้อยละ 9.58 ของเกษตรกรให้ความเห็นว่าไม่เป็นไปตามที่คาดหวัง

ตารางที่ 3.1 ข้อมูลการดำเนินงานตามโครงการของเกษตรกร ด้านการดำเนินงานทั่วไป

ข้อมูลการดำเนินงานตามโครงการของเกษตรกร	จำนวนราย	ร้อยละ
1. จำนวนโคที่มีก่อนเข้าโครงการ (ตัว)		N = 428
ไม่มี	78	18.22
1 - 5	270	63.08
6 - 10	63	14.72
11 - 15	8	1.87
16 - 20	7	1.64
มากกว่า 20	2	0.47
(ค่าเฉลี่ย 3.93 ± 3.73 ตัว น้อยที่สุด 0 ตัว มากที่สุด 25 ตัว)		
2. จำนวนโคที่ซื้อตามโครงการ (ตัว)		N = 428
4	10	2.34
5	346	80.84
6	72	16.82
(ค่าเฉลี่ย 4.9 ± 1.10 ตัว น้อยที่สุด 4 ตัว มากที่สุด 6 ตัว)		
3. จำนวนโคที่มีอยู่ในปัจจุบัน (ตัว)		N = 428
1 - 5	61	14.25
6 - 10	222	51.88
11 - 15	105	24.53
16 - 20	23	5.37
21 - 25	12	2.80
26 - 30	5	1.17
(ค่าเฉลี่ย 10.09 ± 4.73 ตัว น้อยที่สุด 4 ตัว มากที่สุด 30 ตัว)		
4. เกษตรกรที่มีโคพ่อพันธุ์ (ตัว)		N = 428
ไม่มี	327	76.40
1	78	18.23
2	14	3.27
3	4	0.93
4	2	0.47
5	3	0.70
(ค่าเฉลี่ย 0.33 ± 0.73 ตัว น้อยที่สุด 0 ตัว มากที่สุด 5 ตัว)		

ตารางที่ 3.1 (ต่อ)

ข้อมูลการดำเนินงานตามโครงการของเกษตรกร	จำนวนราย	ร้อยละ
5. เกษตรกรที่มีโคแม่พันธุ์ (ตั้งท้องแรกขึ้นไป) (ตัว)		N = 428
4	14	3.27
5	279	65.19
6	50	11.68
7	36	8.41
8	21	4.91
9	9	2.10
10	8	1.87
มากกว่า 10	11	2.57
(ค่าเฉลี่ย 4.90 ± 3.11 ตัว น้อยที่สุด 4 ตัว มากที่สุด 25 ตัว)		
6. จำนวนลูกโคที่เกิดจากแม่โคในโครงการ (ตัว/ปี)		N = 428
0.60	75	17.52
0.67	62	14.49
0.72	34	7.94
0.73	81	18.93
0.75	156	36.45
0.78	15	3.50
0.80	5	1.17
(ค่าเฉลี่ย 0.71 ± 0.05 ตัว/ปี น้อยที่สุด 0.60 ตัว/ปี มากที่สุด 0.80 ตัว/ปี)		
7. ราคาขายลูกโคเฉลี่ย (บาท)		N = 79
10,000 – 15,000	14	17.72
15,001 – 20,000	22	27.85
20,001 – 25,000	13	16.46
25,001 – 30,000	7	8.86
30,001 – 35,000	8	10.13
35,001 – 40,000	6	7.59
40,001 – 45,000	3	3.80
45,001 – 50,000	6	7.59
(ค่าเฉลี่ย $26,617 \pm 10,413.09$ บาท/ตัว)		
8. จำนวนพื้นที่ที่ใช้ปลูกพืชอาหารสัตว์ในปัจจุบัน (ไร่)		N = 428
พื้นที่เท่าเดิม	335	78.27
ขยายพื้นที่	76	17.76
ลดพื้นที่ลง	17	3.97

ตารางที่ 3.1 (ต่อ)

ข้อมูลการดำเนินงานตามโครงการของเกษตรกร	จำนวนราย	ร้อยละ
9. จากข้อมูลการขยายพื้นที่ปลูกพืชอาหารสัตว์ในข้อ 8 จำนวนพื้นที่ที่ขยาย (ไร่)		N = 428
1	17	3.97
2	19	4.44
3	10	2.34
4	3	0.70
5	15	3.50
6	4	0.93
7	2	0.47
8	3	0.70
10	1	0.23
14	1	0.23
15	1	0.23
(ค่าเฉลี่ย 3.59 ± 2.78 ไร่ น้อยที่สุด 1 ไร่ มากที่สุด 15 ไร่)		
10. จากข้อมูลการลดพื้นที่ปลูกพืชอาหารสัตว์ในข้อ 8 จำนวนพื้นที่ที่ลดลง (ไร่)		N = 428
1	3	0.70
2	11	2.57
3	3	0.70
(ค่าเฉลี่ย เฉลี่ย 2.00 ± 0.61 ไร่ น้อยที่สุด 1 ไร่ มากที่สุด 3 ไร่)		
11. เหตุผลในการเข้าร่วมโครงการ (แต่ละข้อย่อย N = 428)		
11.1 การปลูกข้าวได้ผลผลิตต่ำ	295	68.93
11.2 การปลูกข้าวมีความเสี่ยงของสภาพดินฟ้าอากาศ	193	45.09
11.3 ตลาดข้าวไม่แน่นอน	134	31.31
11.4 มีประสบการณ์เลี้ยงโคเนื้ออยู่แล้ว	182	42.52
11.5 การเลี้ยงโคเนื้อ มีรายได้มากกว่าเลี้ยงสัตว์ชนิดอื่น	141	32.94
11.6 ได้รับการส่งเสริมและสนับสนุนงบประมาณจากภาครัฐ	169	39.48
11.7 การเลี้ยงโคเนื้อ มีตลาดรับซื้อแน่นอน	101	23.60
11.8 การเลี้ยงโคเนื้อ มีการรวมกลุ่มกันขาย เพื่อต่อรองราคาได้	72	16.82
11.9 อื่นๆ ได้แก่ ต้องการเลี้ยงสัตว์ อยากรายได้เสริม อยากรอง	5	1.17
12. ความคาดหวังของเกษตรกรที่ได้รับจากการเข้าร่วมโครงการ		N = 428
เป็นไปตามที่คาดหวัง	387	90.42
ไม่เป็นไปตามที่คาดหวัง	41	9.58

จากข้อมูลการดำเนินงานของเกษตรกร พบว่า มีหลายเหตุผลที่เกษตรกรสนใจเข้าร่วมโครงการฯ โดยเหตุผลหลักที่พบมากที่สุด คือเนื่องมาจากการปลูกข้าวได้ผลผลิตต่ำ รองลงมาคือการปลูกข้าวมีความเสี่ยงจากสภาพดินฟ้าอากาศ ถัดมาคือการมีประสบการณ์เลี้ยงโคเนื้ออยู่แล้ว ซึ่งสอดคล้องกับข้อมูลพื้นฐานด้านสังคมและเศรษฐกิจที่พบว่าส่วนใหญ่มีอาชีพรองคือเลี้ยงสัตว์ ซึ่งจากการที่เกษตรกรในโครงการนี้ ส่วนใหญ่มีประสบการณ์ในการเลี้ยงโคเนื้อมาแล้วจึงเป็นเหตุผลให้โครงการฯ มีโอกาสที่จะบรรลุวัตถุประสงค์ได้เป็นอย่างดี การได้รับการส่งเสริมและสนับสนุนงบประมาณจากภาครัฐ และเงื่อนไขของโครงการ ก็เป็นอีกเหตุผลที่เกษตรกรให้ความสนใจเข้าร่วมโครงการ นอกจากนี้เหตุผลอื่นๆ ได้แก่ เกษตรกรเห็นว่าการเลี้ยงโคเนื้อ มีรายได้มากกว่าการเลี้ยงสัตว์ชนิดอื่น สามารถรวมกลุ่มกันเพื่อต่อรองราคาได้ และโคเนื้อ มีตลาดรับซื้อที่แน่นอน ซึ่งจากเหตุผลเหล่านี้ จึงมีเกษตรกรให้ความสนใจเข้าร่วมโครงการฯ โดยให้ความสนใจอาชีพการเลี้ยงโคเนื้อ มากถึงร้อยละ 72.67 ของจำนวนเกษตรกรทั้งหมดที่เข้าร่วมโครงการปรับเปลี่ยนพื้นที่ทำนาไม่เหมาะสมเพื่อส่งเสริมการประกอบอาชีพปศุสัตว์

โดยก่อนเข้าร่วมโครงการ เกษตรกรส่วนใหญ่มีโคเนื้ออยู่แล้วเฉลี่ย 3.93 ตัว/ราย จำนวนโคที่ซื้อตามโครงการ เฉลี่ย 4.95 ตัว/ราย จำนวนโคที่มีอยู่ในปัจจุบัน (ก.พ.2564) มีเฉลี่ย 10.09 ตัว/ราย และจำนวนลูกโคเกิดจากแม่โคในโครงการมีค่าเฉลี่ย 0.71 ตัว/ปี/แม่ จากข้อมูลดังกล่าว เห็นได้ว่าเกษตรกรที่เข้าร่วมโครงการมีประสิทธิภาพในการขยายฝูงโคเนื้อ มีประสิทธิภาพการผลิตที่ดี

จากจำนวนลูกโคที่เกิดจากโคที่เลี้ยงในโครงการเฉลี่ย 0.71 ตัว/ปี/แม่ คาดว่าเกษตรกรที่มีแม่โค 5 ตัวจะมีลูกโคเกิด 3.55 ตัว/ปี จากราคาขายลูกโคเฉลี่ย 26,617 บาท/ตัว เกษตรกรจะมีรายได้เฉลี่ยปีละประมาณ 94,490 บาท สอดคล้องกับรายงานของสำนักงานเศรษฐกิจการเกษตร (2563) ที่รายงานว่ารายได้เงินสดสุทธิทางการเกษตรของครัวเรือนเกษตรกรเลี้ยงปศุสัตว์จะมีรายได้ 84,829 บาท/ครัวเรือน/ปี สูงกว่ารายงานรายได้เงินสดสุทธิทางการเกษตรของครัวเรือนเกษตรกรทำนาที่มีรายได้ 59,071 บาท/ครัวเรือน/ปี

เกษตรกรส่วนใหญ่ไม่มีพ่อพันธุ์โคเนื้อในฟาร์ม อาจเนื่องจากโคเนื้อพ่อพันธุ์มีราคาแพงและผู้เข้าร่วมโครงการส่วนใหญ่เป็นเกษตรกรรายย่อย ส่วนแม่พันธุ์มีเฉลี่ย 4.90 ตัว/ราย ซึ่งเป็นไปตามที่โครงการให้การสนับสนุนโคแม่พันธุ์จำนวน 5 ตัว และเกษตรกรยังคงรักษาโคเนื้อแม่พันธุ์ไว้ ทำให้คาดหวังว่าจะมีความยั่งยืนในการทำอาชีพเลี้ยงโคเนื้อต่อไปจนจบโครงการ

จำนวนพื้นที่ที่ใช้ปลูกพืชอาหารสัตว์ เกษตรกรส่วนใหญ่ใช้พื้นที่เท่าเดิมกับเมื่อเริ่มโครงการ แต่ก็มีเกษตรกรร้อยละ 17.76 มีการขยายพื้นที่แปลงปลูกพืชอาหารสัตว์เฉลี่ย 3.59 ไร่/ราย เพื่อเพิ่มปริมาณการใช้อาหารหยาบให้เพียงพอเป็นอาหารโคและลดต้นทุนการผลิต แม้ว่าเกษตรกรร้อยละ 3.97 จะลดจำนวนพื้นที่ปลูกพืชอาหารสัตว์ลงเฉลี่ย 2.00 ไร่/ราย ซึ่งเกษตรกรกลุ่มนี้มีพื้นที่ปลูกพืชอาหารสัตว์มากกว่า 5 ไร่ ที่เพียงพอกับจำนวนโคที่เลี้ยงตามเงื่อนไขของโครงการอยู่แล้ว และในช่วงปี 2562-2563 ที่ผ่านมา ประเทศไทยประสบปัญหาภัยแล้งต่อเนื่อง สภาพภูมิอากาศไม่เป็นไปตามปกติ ผลผลิตของแปลงพืชอาหารสัตว์ได้น้อยลง เกษตรกรจึงอาจลดพื้นที่ปลูกลง อย่างไรก็ตามการปลูกพืชอาหารสัตว์ทำได้ง่าย ใช้เวลาจากเริ่มปลูกเพียงประมาณ 45 วันก็สามารถตัดใช้ประโยชน์ได้ หากเกษตรกรจะเริ่มต้นทำแปลงพืชอาหารสัตว์เพิ่มเติมก็ไม่ใช่ว่าเรื่องยาก

จากการสอบถามถึงความคาดหวังของเกษตรกรที่จะได้รับจากการเข้าร่วมโครงการฯ นี้ พบว่า เกษตรกรร้อยละ 90.42 มีผลดำเนินงานเป็นไปตามความคาดหวัง เกษตรกรร้อยละ 9.58 ให้ความคิดเห็นว่าจะไม่เป็นไปตามคาดหวัง โดยเกษตรกรให้เหตุผลที่ไม่เป็นไปตามคาดหวัง คือ 1) ต้นทุนซื้อแม่พันธุ์สูง แม่พันธุ์บางตัวซื้อมาแล้วสุขภาพไม่ดีต้องเปลี่ยนตัวซึ่งทำให้เสียเวลา 2) วัวเป็นสัตว์ช้า ผสมไม่ติด แท้งลูก วัวล้มขาห้ราคาถูกลง วัวราคาไม่แน่นอน 3) หญ้าอาหารสัตว์ผลผลิตไม่ค่อยดี น้ำท่วม บางช่วงขาดแคลนน้ำ 4) ช่วงที่จะต้องชำระหนี้ ราคาวัวจะลดลง

จากการสอบถามถึงความคาดหวัง เป้าหมายในอนาคตของการเลี้ยงโคเนื้อของเกษตรกร พบว่าเกษตรกรมีการให้ข้อมูล คือ 1) อยากขยายวัวให้ได้มากขึ้น อยากขยายฟาร์มใหญ่ขึ้น สะสมแม่พันธุ์เพิ่มขึ้น จะเลี้ยงต่อไปเรื่อยๆ 2) โคราคาสูงขึ้น มีรายได้เพิ่มขึ้น ชำระหนี้ได้ ความเป็นอยู่ดีขึ้น 3) มีตลาดรองรับ มีแหล่งรับซื้อแน่นอน มีตลาดกลางสำหรับกลุ่มวิสาหกิจ มีตลาดค้าสัตว์ที่ชัดเจน มีการส่งออกโคเนื้อ 4) อยากได้ลูกวัวปีละตัว 5) อยากทำเป็นฟาร์มมาตรฐาน 6) อยากให้พ่อค้าซื้อวัวด้วยราคาเป็นธรรม 7) ผลผลิตดีกว่าทำนา เป็นอาชีพที่สร้างรายได้ให้เกษตรกร และ 8) อยากให้รัฐเพิ่มงบประมาณเพื่อให้ได้แม่โคมากขึ้น

4.4.2 ด้านการชำระสินเชื่อ

ข้อมูลการดำเนินงานตามโครงการของเกษตรกรในด้านการชำระสินเชื่อ แสดงในตารางที่ 3.2 เกษตรกรกู้เงินจากโครงการฯ ตั้งแต่ 15,000-375,000 บาท ส่วนใหญ่ร้อยละ 80.37 ของเกษตรกร กู้ยืมเงินจำนวน 250,000 บาท การส่งคืนเงินกู้งวดที่ 1-3 พบว่าเกษตรกรส่วนใหญ่ คิดเป็นร้อยละ 92.52, 91.59 และ 92.76 สามารถชำระคืนเงินกู้งวดที่ 1-3 ตามลำดับ ได้ตามกำหนด เกษตรกรร้อยละ 3.50, 4.67 และ 4.67 สามารถส่งคืนเงินกู้งวดที่ 1-3 ตามลำดับ ได้ก่อนกำหนด มีเกษตรกรเพียงร้อยละ 3.97, 3.74 และ 2.57 ที่ส่งคืนเงินกู้งวดที่ 1-3 ตามลำดับหลังกำหนด

ตารางที่ 3.2 ข้อมูลการดำเนินงานตามโครงการของเกษตรกร ด้านการชำระสินเชื่อ

ข้อมูลการดำเนินงานตามโครงการของเกษตรกร	จำนวนราย	ร้อยละ
1. จำนวนเงินที่เกษตรกรกู้จากโครงการ (บาท)		N = 428
15,000	3	0.70
40,000	1	0.23
50,000	1	0.23
100,000	2	0.47
130,000	1	0.23
150,000	1	0.23
200,000	15	3.50
240,000	1	0.23
250,000	344	80.37
280,000	2	0.47
300,000	41	9.59
370,000	13	3.05
375,000	3	0.70
(เฉลี่ย $243,857.14 \pm 63,920.55$ น้อยที่สุด 15,000 บาท มากที่สุด 375,000 บาท)		

ตารางที่ 3.2 (ต่อ)

ข้อมูลการดำเนินงานตามโครงการของเกษตรกร	จำนวนราย	ร้อยละ
2. การชำระเงินกู้งวดที่ 1		N = 428
ก่อนกำหนด	15	3.50
ตามกำหนด	396	92.52
หลังกำหนด	17	3.97
3. การชำระเงินกู้งวดที่ 2		N = 428
ก่อนกำหนด	20	4.67
ตามกำหนด	392	91.59
หลังกำหนด	16	3.74
4. การชำระเงินกู้งวดที่ 3		N = 428
ก่อนกำหนด	20	4.67
ตามกำหนด	397	92.76
หลังกำหนด	11	2.57

ข้อมูลด้านจำนวนเงินที่เกษตรกรกู้จากโครงการ พบว่า ร้อยละ 80.37 ของเกษตรกรที่ร่วมโครงการกู้เงินจำนวน 250,000 บาท หรือเท่ากับค่าซื้อแม่โคราคาเฉลี่ยตัวละ 50,000 บาท จำนวน 5 ตัว ทั้งนี้ เงื่อนไขของโครงการปรับเปลี่ยนพื้นที่ทำนาไม่เหมาะสมเพื่อส่งเสริมการเลี้ยงโคเนื้อ คือสนับสนุนให้เกษตรกรเลี้ยงโคเนื้อแม่พันธุ์รายละ 5 ตัว และต้องจัดซื้อโคเนื้อแม่พันธุ์ตามคุณลักษณะเฉพาะ (spec) ที่กรมปศุสัตว์กำหนด ซึ่งราคาโคเนื้อแม่พันธุ์จากทั่วประเทศอาจมีราคาสูงกว่าหรือต่ำกว่าค่าเฉลี่ยตัวละ 50,000 บาท นอกจากนี้โครงการฯ ยังให้วงเงินกู้ยืมเพื่อการก่อสร้างโรงเรือนเลี้ยงโคเนื้อ และ/หรือระบบน้ำ อุปกรณ์อื่นๆ เช่น เครื่องสับฟีดอาหารสัตว์ ถึงพลาสติกสำหรับหมักฟีดอาหารสัตว์ ให้เกษตรกรอีกรายละ 50,000 บาท โดยเกษตรกรสามารถขอสินเชื่อได้สูงสุดรายละ 375,000 บาท ส่วนเกษตรกรที่ไม่ได้กู้ยืมเงินแต่มีการปรับเปลี่ยนพื้นที่ทำนาไม่เหมาะสมมาปลูกฟีดอาหารสัตว์จะได้รับเงินสนับสนุนสำหรับการดำเนินงานไร่ละ 4,000 บาทรายละไม่เกิน 5 ไร่ และต้องรักษาแปลงปลูกฟีดอาหารสัตว์ไว้ตลอดระยะเวลาของโครงการ

การชำระคืนเงินกู้ โครงการมีกำหนดให้เกษตรกรส่งคืนเงินกู้เป็นงวด ระยะเวลางวดละ 1 ปี โดยปีที่ 1-2 ปลอดการชำระเงินต้นแต่ชำระดอกเบี้ย ปีที่ 3-4 แต่ละปีชำระเงินต้นไม่น้อยกว่าร้อยละ 20 พร้อมดอกเบี้ย และปีที่ 5-6 แต่ละปีชำระเงินต้นไม่น้อยกว่าร้อยละ 30 พร้อมดอกเบี้ย ซึ่งพบว่า เกษตรกรส่วนใหญ่มากกว่าร้อยละ 90 สามารถชำระหนี้ได้ตามกำหนด และเกษตรกรร้อยละ 3.50, 4.67 และ 4.67 ชำระหนี้ก่อนกำหนด ในปีที่ 1, 2 และ 3 มีเกษตรกรส่วนน้อยร้อยละ 3.97, 3.74 และ 2.57 ชำระหนี้หลังกำหนดในปีที่ 1, 2 และ 3 ซึ่งจำนวนร้อยละของเกษตรกรที่ชำระเงินกู้หลังกำหนดลดลงจากปีที่ 1-3 ตามลำดับ

การที่เกษตรกรมากกว่าร้อยละ 96 ชำระหนี้ได้ก่อนกำหนดและตามกำหนด ทำให้เห็นว่าการดำเนินงานของโครงการฯ เป็นไปตามวัตถุประสงค์ของโครงการ เกษตรกรมีอาชีพและมีรายได้มั่นคง และ จ.ก.ส. เป็นผู้รับผิดชอบในการปล่อยสินเชื่อและเรียกเก็บชำระหนี้ ซึ่งมีความสะดวกกับเกษตรกรมากกว่าโครงการส่งเสริมการเลี้ยงโคเนื้ออื่นๆ ที่ผ่านมา

ปัญหาอุปสรรคในส่งชำระคืนเงินกู้ พบว่ามีเกษตรกรให้ข้อมูลปัญหาอุปสรรค จำนวน 79 ราย (ตอบได้มากกว่า 1 ข้อ) โดยสรุปได้เป็นประเด็นต่างๆ ในตารางที่ 3.3 ดังนี้

ตารางที่ 3.3 ปัญหาอุปสรรคในการชำระคืนเงินกู้

ประเด็นปัญหา	ราย
1. ราคา ได้แก่ ราคาตกต่ำ ไม่มีพ่อค้ามารับซื้อ ถูกกดราคา ราคาโคไม่แน่นอนทำให้การชำระหนี้ยากขึ้น ช่วงจะชำระเงิน ธ.ก.ส. ราคาโคจะลดลง	27
2. โรคระบาด เชื้อไวรัสโคโรนา 2019 (COVID 2019) ทำให้ไม่มีพ่อค้ามารับซื้อโคในพื้นที่	21
3. โคเนื้อ ได้แก่ โคผสมติดยาก ผสมไม่ติด โคโตไม่ทันขาย ต้องขายโคที่โตไม่เต็มที่ทำให้ได้ราคาต่ำ	17
4. เกษตรกร ได้แก่ ลูกกลุ่มมีปัญหา หารายได้ไม่ทัน มีหนี้นอกระบบ ผลผลิตไม่เป็นไปตามเป้าหมาย	16
5. เงินกู้จากโครงการ ได้แก่ ธ.ก.ส.ให้เงินกู้จำนวนน้อย ระยะเวลาในการชำระหนี้สั้นเกินไป	9
6. การตลาด ได้แก่ ปัญหาช่วงที่จะใช้เงินเพื่อชำระคืนจะขายวัวไม่ได้ราคา ไม่มีตลาดรองรับ รายได้จากการขายโค ไม่ค่อยตรงกับเวลาชำระหนี้ ขายโคไม่ได้ตามกำหนดเวลา	5
7. ภัยแล้ง ปัญหาฝนไม่ตกตามฤดูกาล ฝนทิ้งช่วง	3

จากตารางที่ 3.3 ปัญหาอุปสรรคในการชำระหนี้ ธ.ก.ส. ที่เกษตรกรให้ข้อคิดเห็นสรุปได้ดังนี้

1. ด้านราคาขายโค ได้แก่ ราคาตกต่ำ ถูกกดราคา ราคาไม่แน่นอน ไม่มีตลาดรองรับ
2. ด้านปัญหาจากการเกิดโรคระบาดเชื้อไวรัสโคโรนา 2019 (COVID 2019) ในปี 2563-2564 ทำให้ไม่มีพ่อค้ามารับซื้อโคในพื้นที่ อีกทั้งเกษตรกรก็ไม่สามารถนำโคไปขายได้ เนื่องจากการเดินทางอาจทำให้เกิดการแพร่ระบาดของเชื้อไวรัสโคโรนา
3. ด้านการจัดการโคเนื้อ ได้แก่ โคยังไม่เต็มทีในเวลาที่ต้องชำระหนี้ ผสมไม่ติด ผสมติดยาก ขายโคไม่ได้ตามเวลาที่กำหนด
4. ด้านภัยแล้ง ได้แก่ ฝนไม่ตกตามฤดูกาล ฝนทิ้งช่วง พืชอาหารสัตว์ไม่ได้ผลผลิตทำให้ต้นทุนค่าอาหารสูงขึ้น
5. ด้านตัวเกษตรกร ได้แก่ ลูกกลุ่มมีปัญหา หารายได้ไม่ทันชำระหนี้ มีหนี้นอกระบบ ผลผลิตไม่เป็นไปตามเป้าหมาย

จะเห็นได้ว่า ปัญหาอุปสรรคในการชำระหนี้ที่เกษตรกรพบ ส่วนใหญ่มีปัญหาในด้านราคา อาจแก้ไขได้โดยจัดให้มีตลาดรองรับผลผลิตที่ชัดเจน มีการประกันราคาหรือกำหนดราคามาตรฐาน เพื่อให้ราคาขายมีเสถียรภาพ รองลงมาเป็นปัญหาจากการเกิดโรคระบาดเชื้อไวรัสโคโรนา 2019 ซึ่งเป็นเหตุการณ์ที่ไม่ปกติ ควบคุมไม่ได้ และมีผลกระทบกับประชาชนทั่วประเทศ อย่างไรก็ตาม รัฐบาลก็ได้เร่งเยียวยาแก้ไขให้ปัญหาผ่านพ้นไปได้โดยเร็ว ปัญหาด้านการจัดการให้โคผสมติดตามวงรอบการเป็นสัด ควรมีการให้เจ้าหน้าที่ปศุสัตว์เข้าไปให้คำแนะนำการผสมพันธุ์ให้ถูกต้อง เช่น ตรวจสอบรอบการเป็นสัดให้แน่นอน ปัญหาด้านการจัดการให้อาหารให้ถูกต้องเหมาะสม ปัญหาฝนไม่ตกตามฤดูกาล ฝนทิ้งช่วง ควรให้เจ้าหน้าที่เข้าแนะนำการจัดการให้อาหาร เช่น การทำหญ้าหมักเก็บสำรองไว้ใช้ในฤดูแล้ง เพื่อให้ได้ต้นทุนค่าอาหารที่ถูกลง แต่ได้รับโภชนาที่ครบถ้วนตามระยะน้ำหนักตัวโค ซึ่งจะมีส่วนทำให้การผสมพันธุ์ได้ผลตามที่ต้องการด้วย

ทั้งนี้โครงการฯ ได้จัดให้มีการถ่ายทอดองค์ความรู้การเลี้ยงโคเนื้อแบบประณีตก่อนเริ่มโครงการโดยสำนักงานปศุสัตว์จังหวัดร่วมกับศูนย์วิจัยและพัฒนาอาหารสัตว์และหน่วยงานที่เกี่ยวข้อง สำนักงานปศุสัตว์จังหวัดให้บริการดูแลสุขภาพโคเนื้อ การสร้างภูมิคุ้มกันโรค ศูนย์วิจัยการผสมเทียมและเทคโนโลยีชีวภาพให้บริการผสมเทียม และ/หรือศูนย์วิจัยและบำรุงพันธุ์สัตว์สนับสนุนพ่อโคเนื้อพันธุ์ดี ตลอดระยะเวลาโครงการ จาก

ประสบการณ์ของผู้วิจัยเห็นว่าเป็นโครงการปรับเปลี่ยนพื้นที่ทำนาไม่เหมาะสมเพื่อส่งเสริมการประกอบอาชีพการเลี้ยงโคเนื้อ มีปัญหาน้อยเมื่อเทียบกับโครงการส่งเสริมการเลี้ยงโคเนื้ออื่น เกษตรกรค่อนข้างมีวินัยในการปฏิบัติตามเงื่อนไขโครงการ

4.5 ความพึงพอใจของเกษตรกรที่มีต่อการดำเนินงานโครงการปรับเปลี่ยนพื้นที่ทำนาไม่เหมาะสมเพื่อส่งเสริมการประกอบอาชีพการเลี้ยงโคเนื้อ

จากผลการสำรวจที่ได้ พบว่าเกษตรกรมีความพึงพอใจในระดับมากในทุกหัวข้อ โดยเกษตรกรมีความพึงพอใจในด้านการฝึกอบรมมากที่สุด ค่าเฉลี่ย 3.75 รองลงมา ได้แก่ ด้านการบริการผสมเทียม ค่าเฉลี่ย 3.69 ด้านการจัดหาโคเนื้อแม่พันธุ์และด้านการกำหนดหลักเกณฑ์โครงการ ค่าเฉลี่ย 3.67 ด้านการติดตามให้คำแนะนำ ค่าเฉลี่ย 3.64 ด้านผลการดำเนินโครงการในภาพรวม ค่าเฉลี่ย 3.63 ด้านการบริหารและแผนการชำระหนี้ตามโครงการ ค่าเฉลี่ย 3.60 และด้านประชาสัมพันธ์ ค่าเฉลี่ย 3.59 ดังแสดงได้ในตารางที่ 4 ดังนี้

ตารางที่ 4 ผลการสำรวจความพึงพอใจของเกษตรกรที่มีต่อการดำเนินงานโครงการปรับเปลี่ยนพื้นที่ทำนาไม่เหมาะสมเพื่อส่งเสริมการประกอบอาชีพเลี้ยงโคเนื้อ

หัวข้อ	ระดับความพึงพอใจ (ร้อยละ)					ค่าเฉลี่ยระดับความพึงพอใจ mean±SD	เกณฑ์ประเมิน
	น้อยที่สุด	น้อย	ปานกลาง	มาก	มากที่สุด		
	N = 428						
1. ด้านการประชาสัมพันธ์	1.87	4.98	40.42	38.01	14.72	3.59±0.87	มาก
1.1 การประชาสัมพันธ์โครงการโดยรวม	2.10	4.44	42.06	36.21	15.19	3.59±0.88	มาก
1.2 รายละเอียดโครงการ ขั้นตอนการรับสมัคร	1.87	5.37	40.42	36.68	15.66	3.59±0.84	มาก
1.3 หลักเกณฑ์เงื่อนไขเกษตรกรเข้าร่วมโครงการ	1.64	5.14	38.78	41.12	13.32	3.59±0.87	มาก

ตารางที่ 4 (ต่อ)

N = 428

2. การกำหนดหลักเกณฑ์โครงการ	2.08	4.44	37.08	38.32	18.08	3.67±0.88	มาก
2.1 เป็นเกษตรกรปลูกข้าวในพื้นที่ไม่เหมาะสมในพื้นที่ที่มีเอกสารสิทธิ์	2.57	4.21	42.29	36.46	14.49	3.64±0.90	มาก
2.2 เกษตรกรต้องปรับเปลี่ยนที่นาไม่เหมาะสมจำนวน 5 ไร่/ราย มาปลูกพืชอาหารสัตว์ตลอดระยะเวลา 6 ปี	2.57	3.50	39.25	37.15	17.53	3.69±0.90	มาก
2.3 เกษตรกรต้องรวมกลุ่มจดทะเบียนเป็นสมาชิกองค์กร/กลุ่ม	1.40	6.07	34.11	39.25	19.17	3.58±0.98	มาก
2.4 ต้องไม่เป็นบุคคลที่ผิดนัดชำระหนี้ หรือสัญญาเงินทุนของทางราชการ เว้นแต่ส่วนราชการเห็นว่าไม่ใช่ความผิดของเกษตรกร	3.97	6.54	34.35	37.62	17.52	3.57±0.96	มาก
2.5 เกษตรกรต้องไม่เป็นหนี้ค้างชำระหนี้ กับ ธ.ก.ส. ยกเว้นผ่อนผันได้	3.97	5.14	37.85	35.98	17.06	3.68±0.86	มาก
2.6 ได้รับการรับรองจากคณะกรรมการบริหารองค์กรเกษตรกร	1.40	3.74	38.79	37.85	18.22	3.77±0.80	มาก
2.7 เกษตรกรมีความพร้อมในการเตรียมโรงเรือนอย่างเหมาะสม	0.47	3.04	34.35	43.46	18.68	3.69±0.85	มาก
2.8 เกษตรกรจะต้องเลี้ยงโคเนื้อแบบประณีตเลี้ยงในฟาร์ม (ไม่ปล่อยไล่ต้อน) พร้อมปลูกแปลงพืชอาหารสัตว์ให้กินอย่างเพียงพอ	1.17	3.50	38.55	38.79	17.99	3.69±0.88	มาก
2.9 เกษตรกรสามารถใช้สิทธิ์ในการเข้าร่วมโครงการได้เพียง 1 โครงการจาก 6 โครงการ ซึ่งอยู่ภายใต้มาตรการช่วยเหลือเกษตรกรปี 2559/2560 ด้านการผลิตและโครงการช่วยเหลือลดต้นทุนการผลิตไร่ละ 1,000 บาท	1.40	4.67	36.68	37.62	19.63	3.72±0.90	มาก
2.10 เกษตรกรต้องเปลี่ยนพื้นที่นา รายละเอียด 5 ไร่มาปลูกพืชอาหารสัตว์ โดยได้รับเงินอุดหนุน ไร่ละ 4,000 บาท และ ธ.ก.ส. จะจ่ายเงินอุดหนุนค่าจัดทำแปลงหญ้าเมื่อเกษตรกรดำเนินกิจการนั้นเสร็จสิ้น	1.87	3.97	34.58	39.02	20.56	3.66±0.89	มาก
3. ด้านการจัดหาโคเนื้อแม่พันธุ์	1.99	6.19	37.15	36.33	18.34	3.67±0.89	มาก
3.1 เกษตรกรจะต้องจัดซื้อโคเนื้อแม่พันธุ์ตามขั้นตอนและรายละเอียดคุณลักษณะ (spec) ตามที่กรมปศุสัตว์กำหนด	1.40	5.12	37.62	36.93	18.93	3.59±0.95	มาก
3.2 การซื้อขายโคเนื้อแม่พันธุ์ต้องมีการทำสัญญาซื้อขายและรับประกัน	2.57	7.24	36.68	35.75	17.76	3.75±0.84	มาก

ตารางที่ 4 (ต่อ)

N = 428

หัวข้อ	ระดับความพึงพอใจ (ร้อยละ)					ค่าเฉลี่ยระดับความพึงพอใจ mean±SD	เกณฑ์ประเมิน
	น้อยที่สุด	น้อย	ปานกลาง	มาก	มากที่สุด		
4. ด้านการบริการผสมเทียม	1.76	3.50	34.93	40.07	19.74	3.69±0.90	มาก
4.1 การให้การดูแลสุขภาพโคเนื้อรวมทั้งการ สร้างภูมิคุ้มกัน	1.17	3.04	34.81	41.12	19.86	3.70±0.91	มาก
4.2 การให้บริการผสมเทียม	2.34	3.96	35.05	39.02	19.63	3.68±0.90	มาก
5. ด้านการฝึกอบรม	1.79	5.45	31.78	36.92	24.06	3.75±0.93	มาก
5.1 การถ่ายทอดองค์ความรู้การเลี้ยงโคเนื้อ แบบประณีต	2.10	3.74	32.48	36.68	25.00	3.81±0.92	มาก
5.2 การให้ความรู้และคำแนะนำด้านอาหารสัตว์	1.16	5.61	29.91	37.62	25.70	3.68±0.96	มาก
5.3 ความรู้การใช้ประโยชน์จากมูลโคปรับปรุง ดิน การผลิตแกส	2.10	7.01	32.94	36.45	21.50	3.76±0.94	มาก
6. ด้านการบริหารและแผนการชำระหนี้ตาม โครงการ	2.18	3.35	42.21	37.15	15.11	3.60±0.86	มาก
6.1 การสนับสนุนเงิน (กลุ่มละไม่เกิน 4,000,000 บาท อัตราดอกเบี้ยร้อยละ 5 ต่อปี โดยเก็บจากกลุ่มเกษตรกรร้อยละ 2 ต่อปี ระยะเวลาชำระเงินกู้ไม่เกิน 6 ปี)	2.34	3.50	42.99	36.92	14.25	3.59±0.87	มาก
6.2 แผนการชำระคืนเงินกู้พร้อมดอกเบี้ย ให้ ธ.ก.ส. จำนวน 6 งวด	2.80	3.04	41.36	38.08	14.72	3.63±0.85	มาก
6.3 การบริหารความเสี่ยงสินเชื่อ (เกษตรกรที่ เข้าร่วมโครงการควรทำประกันสุขภาพ ประกันอุบัติเหตุ ประกันชีวิต หรือฌาปน กิจไว้เพื่อเป็นการบริหารความเสี่ยง)	1.40	3.50	42.29	36.45	16.36	3.60±0.86	มาก
7. ด้านการติดตามให้คำแนะนำ	2.16	3.39	36.39	42.29	15.77	3.64±0.83	มาก
7.1 การติดตามและให้คำแนะนำของเจ้าหน้าที่	1.87	1.17	35.51	43.46	17.99	3.71±0.82	มาก
7.2 คำแนะนำการจัดการฟาร์ม และจัดทำ แปลงพืชอาหารสัตว์	1.87	2.10	34.81	46.03	15.19	3.65±0.87	มาก
7.3 การช่วยแก้ไขปัญหาด้านผลผลิต	2.10	4.67	35.05	42.52	15.66	3.54±0.90	มาก
7.4 การช่วยแก้ไขปัญหาด้านการตลาด	2.80	5.61	40.19	37.15	14.25	3.66±0.85	มาก
8. ผลการดำเนินโครงการในภาพรวม	1.17	3.26	40.97	40.03	14.57	3.63±0.81	มาก
8.1 การลดพื้นที่ทำนาไม่เหมาะสม เพื่อมาปลูก พืชอาหารสัตว์เลี้ยงโคเนื้อ	1.40	2.10	40.89	40.42	15.19	3.64±0.81	มาก
8.2 ผลสำเร็จจากการเลี้ยงโคเนื้อ	0.93	3.50	40.42	40.42	14.73	3.60±0.82	มาก
8.3 รายได้ตามโครงการฯ	1.16	4.21	41.59	39.25	13.79	3.64±0.81	มาก

จากการประเมินความพึงพอใจของเกษตรกร โดยเฉพาะการประเมินผลการดำเนินโครงการในภาพรวม ซึ่งเกษตรกรให้ความคิดเห็นในด้านหลักเกณฑ์และเงื่อนไขของโครงการ วิธีการจัดหาโคเนื้อแม่พันธุ์ การบริการผสมเทียม การบริหารสินเชื่อ การฝึกอบรม การติดตามดูแลของเจ้าหน้าที่ และภาพรวมผลสัมฤทธิ์ของโครงการ เช่น ผลสำเร็จจากการเลี้ยงโคเนื้อ และรายได้ตามโครงการฯ พบว่ามีเกษตรกรที่เข้าร่วมโครงการมากถึงร้อยละ 95.57 มีความพึงพอใจในระดับปานกลางถึงมากที่สุด จึงเห็นได้ว่าโครงการปรับเปลี่ยนพื้นที่ทำนาไม่เหมาะสมเพื่อส่งเสริมการประกอบอาชีพปศุสัตว์ : กรณีศึกษาการส่งเสริมการเลี้ยงโคเนื้อเป็นโครงการส่งเสริมอาชีพด้านปศุสัตว์ที่มีแนวโน้มให้ประสิทธิผลการดำเนินงานเป็นไปตามเป้าหมาย

4.6 ปัญหาและอุปสรรค และข้อเสนอแนะจากเกษตรกร

จากการรวบรวมแบบสอบถาม จำนวน 428 ราย มีเกษตรกรจำนวน 92 ราย ได้เสนอปัญหาและอุปสรรคที่เห็นว่าจะส่งผลกระทบต่อความสำเร็จของโครงการและให้ข้อเสนอแนะในการแก้ปัญหา (เสนอแนะได้มากกว่า 1 ข้อ) โดยสรุปออกเป็นประเด็นต่างๆ แสดงในตารางที่ 5 ดังนี้

ตารางที่ 5 ปัญหาและข้อเสนอแนะในการแก้ไขปัญหาต่างๆ จากเกษตรกร

ปัญหา	ราย	ข้อเสนอแนะจากเกษตรกร
1. ด้านบริการผสมเทียม		
ได้แก่ ผสมติดยาก และแม่พันธุ์โคเนื้อมีราคาแพง	26	- อยากให้สนับสนุนในเรื่องการผสมพันธุ์ - ส่งเสริมการเลี้ยงพ่อพันธุ์ เพิ่มแม่พันธุ์
2. ด้านการบริหารและแผนการชำระหนี้ตามโครงการ		
1. ปัญหาจากโรคระบาดเชื้อไวรัสโคโรนา 2019 ทำให้ขายโคไม่ได้ราคา	36	- อยากให้มีการพักชำระหนี้เนื่องจากประสบปัญหาจาก covid 19 - ขยายเวลาชำระหนี้ของโครงการ - ลดวงเงินการชำระหนี้เงินต้น
2. ด้านการสนับสนุนเงินกู้จากโครงการได้แก่ เกษตรกรมีเงินทุนหมุนเวียนไม่เพียงพอ	23	- อยากให้รัฐปล่อยกู้เพิ่มเติม - สนับสนุนปัจจัยการผลิตอื่นๆ เช่น เครื่องอัดฟาง
3. ด้านราคาและการตลาด ได้แก่ ขายโคได้ราคาต่ำ ราคาขายไม่แน่นอน	14	- ต้องการให้มีการประกันราคา - ขายโดยใช้การชั่งน้ำหนักตัวโค - ให้รัฐกำหนดมาตรฐานการขาย
3. ด้านการติดตามให้คำแนะนำ		
1. ด้านภัยแล้ง ได้แก่ ฝนแล้งทำให้หญ้าไม่พอ หาซื้อฟางข้าวยาก	12	- อยากให้ส่งเสริมพันธุ์หญ้าอาหารสัตว์ ฟางแห้งในฤดูแล้ง - สนับสนุนเงินทุนการเจาะบ่อบาดาลหรือต่อยอดเป็นบ่อบาดาลที่ใช้พลังงานแสงอาทิตย์ - อยากให้สนับสนุนให้มีการรวมกลุ่มกันทำนาหญ้าเพื่อให้มีหญ้าเพียงพอ
2. ด้านตัวเกษตรกร ได้แก่ ขาดแคลนแรงงาน อายุมาก ต้องอาศัยคนรุ่นหลัง	4	-

จากตารางที่ 5 เกษตรกร 92 รายได้นำเสนอปัญหาและอุปสรรค ตลอดจนข้อกังวลใจต่างๆ ที่พบในระหว่างการดำเนินงานของโครงการ พร้อมข้อเสนอแนะต่อผู้เกี่ยวข้องในการแก้ไขปัญหาดังกล่าว ได้แก่ ผลกระทบจากโรคระบาดจากเชื้อไวรัสโคโรนา 2019 ซึ่งได้ส่งผลกระทบต่อ การเคลื่อนย้ายและการจำหน่ายสินค้าทุกชนิด รวมถึงสินค้าโคเนื้อ เนื้อโคและผลิตภัณฑ์ นอกจากนี้แล้วยังมีปัญหาจากภัยแล้งที่เกิดขึ้นต่อเนื่องใน 2-3 ปี ที่ผ่านมา และได้ส่งผลกระทบต่อความสามารถในการผลิตพืชอาหารสัตว์ที่ดีเพียงพอ ทำให้กระทบไปถึงด้านสุขภาพและความสมบูรณ์พันธุ์ โดยอาจส่งผลต่ออัตราการผสมติดและการให้ลูกของแม่โคต่ำลง ซึ่งจะส่งผลกระทบต่อผลผลิตผลตอบแทน และรายได้ รวมไปถึงความสามารถในการชำระหนี้ของเกษตรกรในที่สุด

จากปัญหาและข้อเสนอแนะที่ได้จากการศึกษา ผู้ศึกษาเห็นว่าภาครัฐและหน่วยงานต่างๆ ที่เกี่ยวข้องควรหาแนวทางในการแก้ไขปัญหาดังกล่าว ดังนี้

1. การใช้พลังงานทดแทนมาช่วยในการผลิตพืชอาหารสัตว์ ให้สามารถลดต้นทุนการผลิต ผลิตได้แบบประณีตมากขึ้น ใช้น้ำน้อย จะทำให้เกษตรกรยังคงรักษาการดำเนินการเลี้ยงโคเนื้อได้ตามแผนงาน มีความสามารถในการชำระหนี้ ทำให้โครงการประสบผลสำเร็จ

2. เพิ่มประสิทธิภาพการผสมติด โดยการสนับสนุนพ่อพันธุ์ในกลุ่มเกษตรกรที่มีความพร้อม และ ในพื้นที่ที่ทำการผสมเทียมเข้าถึงยาก

3. ส่งเสริมให้เกษตรกรเข้าใจการเกิดความเสี่ยงในการประกอบอาชีพของตนเอง การป้องกันความเสี่ยงด้วยการทำประกันภัยโคเนื้อ แม้ว่าในปัจจุบันจะมีการประกันภัยโคเนื้อและโคนมอยู่แล้ว แต่ควรจะผลักดันให้มีกรมธรรม์ประกันภัยแม่พันธุ์โคเนื้อ เพิ่มเติม ภาครัฐสามารถลดภาระด้านงบประมาณในการช่วยเหลือเยียวยาเกษตรกรลงได้เนื่องจากการทำประกันภัยจะเป็นการถ่ายโอนความเสี่ยงไปยังบริษัทรับประกันภัยแทน และควรกำหนดให้การประกันภัยโคเนื้อเป็นเงื่อนไขบังคับในโครงการส่งเสริมอาชีพโคเนื้อของรัฐทุกโครงการที่มีการให้กู้ยืมเงิน

4. ควรมีการพัฒนา วิจัยการนำวัสดุเหลือใช้ทางการเกษตร และผลพลอยได้จากอุตสาหกรรมการเกษตรมาใช้เป็นอาหารสัตว์ได้อย่างมีประสิทธิภาพมากขึ้น รวมทั้งมีการเก็บสำรองไว้ใช้ในยามขาดแคลน

5. การสร้างแพลตฟอร์ม (platform) การซื้อขายโคเนื้อออนไลน์ สามารถซื้อขายโคเนื้อผ่านมือถือ จะช่วยให้ลดการเคลื่อนย้ายสัตว์ไปยังตลาดนัด ช่วยลดค่าใช้จ่ายของเกษตรกร และช่วยให้เกิดการสร้างเครือข่ายเกษตรกรมีความยั่งยืนในอาชีพ

บทที่ 5

สรุปผลการศึกษา

จากการติดตามผลการดำเนินโครงการปรับเปลี่ยนพื้นที่ทำนาไม่เหมาะสม เพื่อส่งเสริมการประกอบอาชีพปศุสัตว์ : กรณีศึกษาการส่งเสริมการเลี้ยงโคเนื้อ ซึ่งเป็นโครงการที่เกิดมาจากนโยบาย Agri-Map ของกระทรวงเกษตรและสหกรณ์ ที่มีระยะเวลาดำเนินการตั้งแต่ 1 สิงหาคม 2559 - 30 กันยายน 2565 รวม 6 ปี โดยเริ่มโครงการตั้งแต่ปีการผลิต 2559/60 และโครงการได้ดำเนินงานผ่านมาแล้ว 4 ปี นั้น พบว่าประสบความสำเร็จแม้ผ่านมาเพียงครึ่งทางของโครงการ เกษตรกรได้ดำเนินงานปรับลดพื้นที่ทำนาไม่เหมาะสมมาปลูกพืชอาหารสัตว์แล้ว 47,955 ไร่ (จากเกษตรกร 9,688 ราย เฉลี่ย 4.95 ไร่/ราย) ซึ่งแปลงพืชอาหารสัตว์ดังกล่าวยังคงมีการใช้ประโยชน์จนถึงปัจจุบัน แม้ว่าจะประสบปัญหาภัยแล้งต่อเนื่องในช่วง 2-3 ปีที่ผ่านมาก็ตาม อย่างไรก็ตาม ความสามารถในการชำระหนี้คืน ธ.ก.ส. พบว่า เกษตรกรมากกว่าร้อยละ 96 สามารถชำระหนี้ได้ภายในกำหนดตามสัญญา

นอกจากนี้แล้ว พบว่าเกษตรกรมากกว่าร้อยละ 90 มีความพึงพอใจในโครงการในระดับปานกลางถึงมากที่สุด จากเงื่อนไขของโครงการที่เปิดโอกาสให้เกษตรกรมีส่วนร่วมในโครงการตั้งแต่การเลือกซื้อแม่โคที่เกษตรกรสามารถเลือกเองได้ แผนการชำระหนี้เชื่อที่ภาครัฐมีการช่วยชดเชยดอกเบี้ยตลอดโครงการ และปลอดการชำระคืนเงินต้นในปีที่ 1-2 ให้ชำระเพียงดอกเบี้ย และเริ่มชำระคืนเงินต้นเพียงร้อยละ 20 ในปีที่ 3-4 รวมถึงการอุดหนุนปัจจัยการผลิตในการปลูกสร้างแปลงพืชอาหารสัตว์

ผลตอบแทนทางเศรษฐกิจในโครงการ พบว่าจากอัตราลูกเกิดเท่ากับ 0.71 ตัว/ปี/แม่ หรือ แม่โค 10 ตัว จะได้ลูกโค 6-7 ตัว/ปี ค่อนข้างสอดคล้องและใกล้เคียงกับการวิเคราะห์โครงการ ซึ่งประเมินว่าเกษตรกรจะมีรายได้เพียงพอใช้จ่ายในครัวเรือนและสามารถชำระหนี้ได้ อย่างไรก็ตามปัญหาอุปสรรคที่เกษตรกรประสบคือภัยแล้ง ที่ส่งกระทบต่อแปลงพืชอาหารสัตว์ทำให้ความสมบูรณ์ของอาหารสำหรับแม่โคลดลง มีผลกระทบต่อการผสมติดและอาจมีผลต่อการชำระหนี้ไม่เป็นไปตามแผนได้ และปัญหาเนื่องจากโรคระบาดจากเชื้อไวรัสโคโรนา 2019 ทำให้ขายโคไม่ได้ราคา

เอกสารอ้างอิง

- กรมพัฒนาที่ดิน. 2560. แผนปฏิบัติการ ระดับกระทรวงเกษตรและสหกรณ์ และระดับจังหวัด (Single command). แหล่งที่มา : http://www.ldd.go.th/Download/Academic/11022016/subject_4.pdf. 24 มิถุนายน 2563.
- กรมส่งเสริมการเกษตร. 2559. ฐานข้อมูลทะเบียนเกษตรกร. แหล่งที่มา : <https://ssnet.doae.go.th/wp-content/uploads/2016/05/%E0%B8%97%E0%B8%B0%E0%B9%80%E0%B8%9A%E0%B8%B5%E0%B8%A2%E0%B8%99%E0%B9%80%E0%B8%81%E0%B8%A9%E0%B8%95%E0%B8%A3%E0%B8%81%E0%B8%A3-0404-edit.pdf>. 26 มิถุนายน 2564.
- กัลยา วานิชย์บัญชา. 2545. สถิติสำหรับการบริหารและการวิจัย. พิมพ์ครั้งที่ 6. โรงพิมพ์แห่งจุฬาลงกรณ์มหาวิทยาลัย. กรุงเทพมหานคร
- กองส่งเสริมและพัฒนาการปศุสัตว์ กรมปศุสัตว์. 2559. คู่มือโครงการปรับเปลี่ยนพื้นที่ทำนาไม่เหมาะสมเพื่อส่งเสริมการเลี้ยงโคเนื้อ ภายใต้มาตรการช่วยเหลือเกษตรกร ปีการผลิต 2559/60.
- ชนเดช อมรชัยสิน และ พรชัย วิจิตรธรรมภาณี. 2561. การศึกษาสภาพการเลี้ยงโคเนื้อ และความพึงพอใจของเกษตรกรผู้เลี้ยงโคเนื้อ ในจังหวัดสระแก้ว. แหล่งที่มา : <http://pvlo-srk.dld.go.th/images/stories/Activity/2562/03-2562/1.pdf>. 23 กรกฎาคม 2564.
- บุญชม ศรีสะอาด. 2545. หลักการวิจัย. พิมพ์ครั้งที่ 7, สุริยวิทยาสาสน์. กรุงเทพมหานคร.
- พ่องพรรณ ตริยมงคลกุล และ สุภาพ ฉัตรภรณ์. 2545. การออกแบบการวิจัย. พิมพ์ครั้งที่ 4. กรุงเทพฯ : สำนักพิมพ์มหาวิทยาลัยเกษตรศาสตร์. 145 หน้า.
- พยุงค์ดี อินต๊ะวิชา ศักดิ์ชัย เครือสาร สุพัตร เชื้อนวัง ธรรมบุญ ธานี สมชาติ ธนะ โชค ไสรจักรกุล และขรรค์ชัย ดันเมฆ. 2559. สภาพการเลี้ยงแม่พันธุ์โคเนื้อและความพึงพอใจของเกษตรกรในพื้นที่อำเภอเมือง แม่ใจ ดอกคำใต้และภูกามยาว จังหวัดพะเยา วารสารวิจัยและส่งเสริมวิชาการเกษตร สำนักวิจัยและส่งเสริมวิชาการการเกษตร มหาวิทยาลัยแม่โจ้. ฉบับที่ 3 กันยายน-ธันวาคม 2559. แหล่งที่มา : <https://erp.mju.ac.th/openFile.aspx?id=MjE2ODkz&method=inline>. 2 มิถุนายน 2564.
- ภุชณิศ กาญจนโกลม และ นิสาชล ศรีอ่อน. 2559. การประเมินสภาพการจัดการฟาร์มโคเนื้อของเกษตรกรจังหวัดนครปฐม. แหล่งที่มา : <http://region7.dld.go.th/webne>. 31 พฤษภาคม 2564.
- รัตนา นึกเร็ว และ จิรสิน พันธุ์โสตา. 2555. การศึกษาสภาพการเลี้ยงโคพื้นเมืองและความพึงพอใจของเกษตรกรผู้เลี้ยงโคพื้นเมืองในจังหวัดสมุทรสงคราม. แหล่งที่มา : <http://pvlo-ssk.dld.go.th/pdf/works.pdf>. 30 มิถุนายน 2564.
- สุริย์พร แสงวงศ์ วีรณัฐ ทันนิตี จักรกฤษ วิชาพร และ พยุงค์ดี อินต๊ะวิชา. 2563. การศึกษาสภาพการเลี้ยง การประเมินปัญหาและโอกาสในการผลิตโคเนื้อคุณภาพของเกษตรกรจังหวัดแพร่. วารสารเกษตรพระจอมเกล้าปีที่ 38 ฉบับที่ 2 (2020) เมษายน-มิถุนายน. แหล่งที่มา : <https://li01.tci-thaijo.org/index.php/agritechjournal/article/view/151666>. 2 มิถุนายน 2564.
- สุวิช บุญโปร่ง. 2558. คู่มือการเลี้ยงโคเนื้อสำหรับเกษตรกรไทย. กองส่งเสริมและพัฒนาการปศุสัตว์ กรมปศุสัตว์. กรุงเทพฯ : 87 หน้า.
- สำนักงานปลัดกระทรวงการคลัง. 2557. คู่มือการติดตามและประเมินผลแผนงาน/โครงการตามแผนปฏิบัติราชการของสำนักงานปลัดกระทรวงการคลัง. แหล่งที่มา : <https://psdg.mof.go.th/th/view/attachment/file/38393537/3.6.3.pdf>. 9 สิงหาคม 2564.

สำนักงานเศรษฐกิจการเกษตร. 2563. ข้อมูลพื้นฐาน รายได้-รายจ่ายเงินสดทางการเกษตร ของครัวเรือนเกษตรกร
จำแนกตามประเภทฟาร์ม ปีเพาะปลูก 2560/2561. แหล่งที่มา <http://www.oae.go.th/view/1/>
ภาวะการณ์เศรษฐกิจสังคมครัวเรือนและแรงงานเกษตร/TH-TH. 10 พฤษภาคม 2564.

Yamane Taro. 1973. Statistics, An Introductory Analysis. 2nd ed., Harper and Row, New York.

กิตติกรรมประกาศ

ผลงานวิชาการฉบับนี้ สำเร็จลุล่วงได้ด้วยความอนุเคราะห์ให้ดำเนินการโดยนายวิวัฒน์ ไชยชะอุ่ม ผู้อำนวยการกองส่งเสริมและพัฒนากาปรปศุสัตว์ โดยได้รับความร่วมมืออย่างดียิ่งจากสำนักงานปศุสัตว์จังหวัดในการจัดเก็บข้อมูล ขอขอบคุณนายกิตติ กุบแก้ว ปศุสัตว์จังหวัดอุบลราชธานี และนายกฤติพิพัฒน์ รัตนนาวิกุล ผู้เชี่ยวชาญด้านส่งเสริมและพัฒนาสัตว์ปีก กองส่งเสริมและพัฒนากาปรปศุสัตว์ที่ได้กรุณาให้คำแนะนำ ปรีกษาในระหว่างดำเนินการ รวมทั้งตรวจสอบแก้ไขผลงานวิชาการ ขอขอบคุณนางศศิพร ช่อลำไย หัวหน้ากลุ่มวิจัยและพัฒนาเทคโนโลยีเมล็ดพันธุ์พืชอาหารสัตว์ สำนักพัฒนาอาหารสัตว์ ที่ให้การช่วยเหลือแนะนำการวิเคราะห์ข้อมูล ขอขอบคุณคณะกรรมการวิชาการกองส่งเสริมและพัฒนากาปรปศุสัตว์ ที่ได้ให้ข้อเสนอแนะ แนวคิดจนผลงานวิชาการฉบับนี้สำเร็จลุล่วง ขอขอบคุณเจ้าหน้าที่ปศุสัตว์อำเภอในพื้นที่ทุกท่านที่ได้ให้การอนุเคราะห์ติดตามข้อมูลจนครบตามเป้าหมาย และขอบคุณเกษตรกรผู้เลี้ยงโคเนื้อทุกท่านที่สละเวลาให้ความร่วมมือในการตอบแบบสอบถาม

ภาคผนวก 1

จำนวนเกษตรกรที่ตอบแบบสอบถามจากจังหวัดต่างๆ

เขต	จังหวัด	เกษตรกรใน โครงการ	จำนวนที่ ได้รับ คำตอบ	เขต	จังหวัด	เกษตรกรใน โครงการ	จำนวนที่ ได้รับ คำตอบ
1	ลพบุรี	8	-	5	เชียงใหม่	7	-
2	สระแก้ว	171	12		แพร่	53	-
3	ชัยภูมิ	465	2		พะเยา	66	3
	นครราชสีมา	509	7		น่าน	20	-
	บุรีรัมย์	302	63		ลำปาง	26	-
	ยโสธร	402	8	6	นครสวรรค์	74	-
	ศรีสะเกษ	683	40		อุตรดิตถ์	66	27
	สุรินทร์	377	41		พิษณุโลก	33	-
	อำนาจเจริญ	338	2		เพชรบูรณ์	143	5
	อุบลราชธานี	603	22		สุโขทัย	423	17
4	กาฬสินธุ์	357	16		กำแพงเพชร	26	-
	ขอนแก่น	50	13		อุทัยธานี	7	-
	นครพนม	475	18	7	กาญจนบุรี	67	3
	บึงกาฬ	148	21		ราชบุรี	24	1
	มหาสารคาม	1411	30		ชุมพร	7	-
	มุกดาหาร	126	-				
	ร้อยเอ็ด	1016	19				
	เลย	18	-				
	สกลนคร	318	43				
	หนองคาย	34	2				
	หนองบัวลำภู	438	5				
	อุดรธานี	397	8				
จำนวนเกษตรกรที่ตอบแบบสอบถาม 428 ราย							
จำนวนเกษตรกรในโครงการ 9,688 ราย							

ภาคผนวก 2

แบบสอบถาม/สัมภาษณ์เกษตรกร โครงการปรับเปลี่ยนพื้นที่ทำนาไม่เหมาะสมเพื่อส่งเสริมการประกอบอาชีพปศุสัตว์ กรณีศึกษาการส่งเสริมการเลี้ยงโคเนื้อ

ตอนที่ 1 ข้อมูลพื้นฐานด้านสังคมและเศรษฐกิจของเกษตรกร

- 1.1 ชื่อ นามสกุล.....
- 1.2 ที่อยู่ เลขที่.....
- 1.3 อายุ.....
- 1.4 ระดับการศึกษา
- ประถมศึกษา มัธยมศึกษา/ปวช. อนุปริญญา/ปวส.
- ปริญญาตรี ปริญญาโท สูงกว่าปริญญาโท
- 1.5 อาชีพหลัก
- ข้าราชการ/พนักงานของรัฐ เกษตรกรรม ธุรกิจ/ค้าขาย อื่นๆ
- 1.6 กรุณาระบุรายละเอียดของอาชีพหลัก ในข้อ 1.5.....
- 1.7 อาชีพรอง
- ข้าราชการ/พนักงานของรัฐ เกษตรกรรม ธุรกิจ/ค้าขาย อื่นๆ
- 1.8 กรุณาระบุรายละเอียดของอาชีพหลัก ในข้อ 1.7.....
- 1.9 จำนวนสมาชิกในครอบครัว.....
- 1.10 จำนวนแรงงานภาคการเกษตรในครอบครัว (ทำงานภาคการเกษตรเป็นหลัก).....
- 1.11 รายได้ครัวเรือนเฉลี่ย..(บาท/เดือน).....
- 1.12 รายได้ครัวเรือนจากภาคเกษตรเฉลี่ย..(บาท/เดือน).....
- 1.13 รายได้ครัวเรือนจากแหล่งรายได้อื่นๆ เฉลี่ย..(บาท/เดือน).....

ตอนที่ 2 ข้อมูลด้านการผลิตโคเนื้อ

- 2.1 พื้นที่ทำการเกษตรทั้งหมด..(ไร่).....
- 2.2 พื้นที่คอก โรงเรือน และลานโล่ง ในการเลี้ยงโคเนื้อทั้งหมด.. (ไร่).....
- 2.3 พื้นที่ใช้ปลูกพืชอาหารสัตว์ทั้งหมด.. (ไร่).....
- 2.4 เป็นสมาชิกกลุ่มเลี้ยงสัตว์
- ไม่เป็นสมาชิก สหกรณ์ กลุ่มวิสาหกิจชุมชน
- กลุ่มเกษตรกรจดทะเบียน กลุ่มขึ้นทะเบียนกับกรมปศุสัตว์ อื่นๆ
- 2.5 เป็นสมาชิกกลุ่มปลูกพืชอาหารสัตว์
- ไม่เป็นสมาชิก สหกรณ์ กลุ่มวิสาหกิจชุมชน
- กลุ่มเกษตรกรจดทะเบียน กลุ่มขึ้นทะเบียนกับกรมปศุสัตว์ อื่นๆ

2.6 ประสบการณ์ในการเลี้ยงโคเนื้อ

- ไม่เคยเลี้ยง เลี้ยงเอง จ้างคนเลี้ยง อื่นๆ

2.7 หากเคยเลี้ยงโคเนื้อ เลี้ยงมาแล้วกี่ปี.....

2.8 วิธีการผสมพันธุ์ (ตอบได้มากกว่า 1 ข้อ)

- ใช้พ่อพันธุ์ในการผสม ใช้บริการผสมเทียม อื่นๆ

2.9 ลักษณะคอก/โรงเรือน

- คอกปรับปรุง รางน้ำ/อาหาร มุ้งกันยุง แยกคอกแต่ละประเภท แบบดั้งเดิม
 คอกทันสมัย มีระบบระบายอากาศ ระบบพ่นน้ำคลายความร้อน อื่นๆ

2.10 รูปแบบการเลี้ยงโคเนื้อในปัจจุบัน (ตอบได้มากกว่า 1 ข้อ)

- ไล่ต้อน ผูกล่ามในพื้นที่ ชังคอก ผสมผสานหลายแบบ อื่นๆ

2.11 อาหารหยาบสำหรับเลี้ยงโคเนื้อ (ตอบได้มากกว่า 1 ข้อ)

- มีแปลงปลูกพืชอาหารสัตว์ มีการสำรองฟางข้าว พื้นที่ธรรมชาติ
 วัสดุเหลือใช้ทางการเกษตร อื่นๆ

2.12 กรณีมีแปลงปลูกพืชอาหารสัตว์ กรุณาบอกชนิดพืช.....

2.13 กรณีมีการสำรองฟางข้าว กรุณาบอกจำนวน (ตัน).....

2.14 กรณีมีการใช้วัสดุเหลือใช้ทางการเกษตร กรุณาบอกชนิด.....

2.15 อาหารชั้นที่เลี้ยงโคเนื้อ

- ไม่มีการให้อาหารชั้น มีการให้อาหารชั้น อื่นๆ

2.16 กรณีมีการให้อาหารชั้น กรุณาบอกชนิด.....

2.17 ขายโคเนื้อให้พ่อค้าที่รับซื้อ ด้วยวิธีใด

- ราคาเหมาตัว ราคาตามน้ำหนักตัว อื่นๆ

2.18 ขายโคเนื้อที่ไหน

- ที่ฟาร์ม ตลาดนัด ทั้ง 2 แห่ง

ตอนที่ 3 ผลการดำเนินงานการปรับเปลี่ยนพื้นที่นาไม่เหมาะสม ของเกษตรกร

3.1 เหตุผลการเข้าร่วมโครงการปรับเปลี่ยนพื้นที่นาไม่เหมาะสม (ตอบได้มากกว่า 1 ข้อ)

- การปลูกข้าวได้ผลผลิตต่ำ การเลี้ยงโคเนื้อ มีรายได้มากกว่าเลี้ยงสัตว์ชนิดอื่นๆ
 การปลูกข้าวมีความเสี่ยงของสภาพดิน ฟ้า อากาศ การเลี้ยงโคเนื้อ มีตลาดรับซื้อแน่นอน
 ตลาดข้าวไม่แน่นอน มีประสบการณ์เลี้ยงโคเนื้อ อยู่แล้ว
 การเลี้ยงโคเนื้อ มีการรวมกลุ่มกันขายเพื่อต่อรองราคาได้ ได้รับการส่งเสริมและสนับสนุนงบประมาณจากภาครัฐ
 อื่นๆ.....

3.2 จำนวนโคเนื้อที่มีเลี้ยงก่อนเข้าร่วมโครงการ (ตัว).....

- 3.3 จำนวนโคเนื้อที่ซื้อตามโครงการ (ตัว).....
- 3.4 จำนวนโคเนื้อที่เลี้ยงในปัจจุบัน (ตัว).....
- 3.5 จำนวนพ่อพันธุ์ที่มี (ตัว).....
- 3.6 จำนวนแม่พันธุ์ที่มี (ตั้งท้องแรกขึ้นไป) (ตัว).....
- 3.7 จำนวนลูกโคเกิดจากแม่โคในโครงการ (ตัว).....
- 3.8 ราคาขายลูกโคเนื้อ เฉลี่ยตัวละเท่าไร.....
- 3.9 ปัจจุบัน จำนวนพื้นที่ปลูกหญ้า มีอย่างไรบ้าง
 พื้นที่เท่าเดิม ขยายพื้นที่เพิ่มขึ้น ลดพื้นที่ลง อื่นๆ
- 3.10 จากข้อที่แล้ว กรุณาให้รายละเอียด พื้นที่เท่าเดิม/ขยายพื้นที่/ลดพื้นที่ อย่างละเอียด.....
- 3.11 ผลการดำเนินการลดพื้นที่ทำนาปลูกหญ้าเพื่อเลี้ยงโคเนื้อตามต้องการ เป็นไปตามที่คาดหวังหรือไม่ (กรุณาให้รายละเอียด).....
- 3.12 ความคาดหวังในอนาคตของการเลี้ยงโคเนื้อ.....
- 3.13 ท่านกู้เงินโครงการปรับเปลี่ยนพื้นที่ทำนาฯ ในการเลี้ยงโคเนื้อ จำนวน.. (บาท).....
- 3.14 การส่งคืนเงินกู้ เฉพาะดอกเบี้ยให้ ธ.ก.ส. งวดที่ 1 เป็นไปตามกำหนดหรือไม่
 ก่อนกำหนด ตามกำหนด หลังกำหนด ยังไม่ส่ง ส่งบางส่วน อื่นๆ
- 3.15 การส่งคืนเงินกู้ เฉพาะดอกเบี้ยให้ ธ.ก.ส. งวดที่ 2 เป็นไปตามกำหนดหรือไม่
 ก่อนกำหนด ตามกำหนด หลังกำหนด ยังไม่ส่ง ส่งบางส่วน อื่นๆ
- 3.16 การส่งคืนเงินกู้ เฉพาะดอกเบี้ยให้ ธ.ก.ส. งวดที่ 3 เป็นไปตามกำหนดหรือไม่
 ก่อนกำหนด ตามกำหนด หลังกำหนด ยังไม่ส่ง ส่งบางส่วน อื่นๆ
- 3.17 ปัญหาและอุปสรรคในการชำระหนี้ ส่งคืนเงินกู้สินเชื่อ ธ.ก.ส.....

ตอนที่ 4 ความพึงพอใจของเกษตรกรที่มีต่อการดำเนินโครงการปรับเปลี่ยนพื้นที่ทำนาไม่เหมาะสม

1. ความพึงพอใจของเกษตรกรที่มีต่อการดำเนินโครงการปรับเปลี่ยนพื้นที่ทำนาไม่เหมาะสมด้านต่างๆ

หัวข้อ	น้อย ที่สุด	น้อย	ปาน กลาง	มาก	มาก ที่สุด
1. ด้านการประชาสัมพันธ์					
1.1 การประชาสัมพันธ์โครงการโดยรวม	<input type="checkbox"/>	<input type="checkbox"/>	<input type="checkbox"/>	<input type="checkbox"/>	<input type="checkbox"/>
1.2 รายละเอียดโครงการ ขั้นตอนการรับสมัคร	<input type="checkbox"/>	<input type="checkbox"/>	<input type="checkbox"/>	<input type="checkbox"/>	<input type="checkbox"/>
1.3 หลักเกณฑ์เงื่อนไขเกษตรกร เข้าร่วมโครงการ	<input type="checkbox"/>	<input type="checkbox"/>	<input type="checkbox"/>	<input type="checkbox"/>	<input type="checkbox"/>
2. การกำหนดหลักเกณฑ์โครงการ					
2.1 เป็นเกษตรกรปลูกข้าวในพื้นที่ไม่เหมาะสมในพื้นที่ที่มีเอกสารสิทธิ์	<input type="checkbox"/>	<input type="checkbox"/>	<input type="checkbox"/>	<input type="checkbox"/>	<input type="checkbox"/>
2.2 เกษตรกรต้องปรับเปลี่ยนที่นาไม่เหมาะสมจำนวน 5 ไร่/ราย มาปลูกพืชอาหารสัตว์ ตลอดระยะเวลา 6 ปี	<input type="checkbox"/>	<input type="checkbox"/>	<input type="checkbox"/>	<input type="checkbox"/>	<input type="checkbox"/>
2.3 เกษตรกรต้องรวมกลุ่มจดทะเบียนเป็นสมาชิกองค์กร/กลุ่ม	<input type="checkbox"/>	<input type="checkbox"/>	<input type="checkbox"/>	<input type="checkbox"/>	<input type="checkbox"/>
2.4 ต้องไม่เป็นบุคคลที่ผิดนัดชำระหนี้ หรือสัญญาเงินทุนของทางราชการ เว้นแต่ส่วนราชการเห็นว่าไม่ใช่ความผิดของเกษตรกร	<input type="checkbox"/>	<input type="checkbox"/>	<input type="checkbox"/>	<input type="checkbox"/>	<input type="checkbox"/>
2.5 เกษตรกรต้องไม่เป็นหนี้ค้างชำระหนี้ กับ ธ.ก.ส. ยกเว้นผ่อนผันได้	<input type="checkbox"/>	<input type="checkbox"/>	<input type="checkbox"/>	<input type="checkbox"/>	<input type="checkbox"/>
2.6 ได้รับการรับรองจากคณะกรรมการบริหารองค์กรเกษตรกร	<input type="checkbox"/>	<input type="checkbox"/>	<input type="checkbox"/>	<input type="checkbox"/>	<input type="checkbox"/>
2.7 เกษตรกรมีความพร้อมในการเตรียมโรงเรือนอย่างเหมาะสม	<input type="checkbox"/>	<input type="checkbox"/>	<input type="checkbox"/>	<input type="checkbox"/>	<input type="checkbox"/>
2.8 เกษตรกรจะต้องเลี้ยงโคเนื้อแบบประณีต เลี้ยงในฟาร์ม (ไม่ปล่อยไล่ต้อน) พร้อมปลูกแปลงพืชอาหารสัตว์ให้กินอย่างเพียงพอ	<input type="checkbox"/>	<input type="checkbox"/>	<input type="checkbox"/>	<input type="checkbox"/>	<input type="checkbox"/>
2.9 เกษตรกรสามารถใช้สิทธิ์ในการเข้าร่วมโครงการได้เพียง 1 โครงการจาก 6 โครงการ ซึ่งอยู่ภายใต้มาตรการช่วยเหลือเกษตรกรปี 2559/2560 ด้านการผลิตและโครงการช่วยเหลือลดต้นทุนการผลิต ไร่ละ 1,000 บาท	<input type="checkbox"/>	<input type="checkbox"/>	<input type="checkbox"/>	<input type="checkbox"/>	<input type="checkbox"/>
2.10 เกษตรกรต้องเปลี่ยนพื้นที่นา รายละเอียด 5 ไร่มาปลูกพืชอาหารสัตว์ โดยได้รับเงินอุดหนุน ไร่ละ 4,000 บาท และ ธ.ก.ส. จะจ่ายเงินอุดหนุนค่าจัดทำแปลงหญ้าเมื่อเกษตรกรดำเนินกิจการนั้นเสร็จสิ้น	<input type="checkbox"/>	<input type="checkbox"/>	<input type="checkbox"/>	<input type="checkbox"/>	<input type="checkbox"/>
3. ด้านการจัดหาโคเนื้อแม่พันธุ์					
3.1 เกษตรกรจะต้องจัดซื้อโคเนื้อแม่พันธุ์ตามขั้นตอนและรายละเอียดคุณลักษณะ (spec) ตามที่กรมปศุสัตว์กำหนด	<input type="checkbox"/>	<input type="checkbox"/>	<input type="checkbox"/>	<input type="checkbox"/>	<input type="checkbox"/>
3.2 การซื้อขายโคเนื้อแม่พันธุ์ต้องมีการทำสัญญาซื้อขายและรับประกัน	<input type="checkbox"/>	<input type="checkbox"/>	<input type="checkbox"/>	<input type="checkbox"/>	<input type="checkbox"/>

หัวข้อ	น้อย ที่สุด	น้อย	ปาน กลาง	มาก	มาก ที่สุด
4. ด้านการบริการผสมเทียม					
4.1 การให้การดูแลสุขภาพโคเนื้อรวมทั้งการสร้างภูมิคุ้มกัน	<input type="checkbox"/>	<input type="checkbox"/>	<input type="checkbox"/>	<input type="checkbox"/>	<input type="checkbox"/>
4.2 การให้บริการผสมเทียม	<input type="checkbox"/>	<input type="checkbox"/>	<input type="checkbox"/>	<input type="checkbox"/>	<input type="checkbox"/>
5. ด้านการฝึกอบรม					
5.1 การถ่ายทอดองค์ความรู้การเลี้ยงโคเนื้อแบบประณีต	<input type="checkbox"/>	<input type="checkbox"/>	<input type="checkbox"/>	<input type="checkbox"/>	<input type="checkbox"/>
5.2 การให้ความรู้และคำแนะนำด้านอาหารสัตว์	<input type="checkbox"/>	<input type="checkbox"/>	<input type="checkbox"/>	<input type="checkbox"/>	<input type="checkbox"/>
5.3 ความรู้การใช้ประโยชน์จากมูลโคปรับปรุงดิน การผลิตแกส	<input type="checkbox"/>	<input type="checkbox"/>	<input type="checkbox"/>	<input type="checkbox"/>	<input type="checkbox"/>
6. ด้านการบริหาร และแผนการชำระหนี้ตามโครงการ					
6.1 การสนับสนุนเงิน (กลุ่มละไม่เกิน 4,000,000 บาท อัตราดอกเบี้ยร้อยละ 5 ต่อปี โดยเก็บจากกลุ่มเกษตรกรร้อยละ 2 ต่อปี ระยะเวลาชำระเงินกู้ไม่เกิน 6 ปี)	<input type="checkbox"/>	<input type="checkbox"/>	<input type="checkbox"/>	<input type="checkbox"/>	<input type="checkbox"/>
6.2 แผนการชำระคืนเงินกู้พร้อมดอกเบี้ย ให้ ธ.ก.ส. จำนวน 6 งวด	<input type="checkbox"/>	<input type="checkbox"/>	<input type="checkbox"/>	<input type="checkbox"/>	<input type="checkbox"/>
6.3 การบริหารความเสี่ยงสินเชื่อ (เกษตรกรที่เข้าร่วมโครงการควรทำประกันสุขภาพ ประกันอุบัติเหตุ ประกันชีวิต หรือฌาปนกิจไว้เพื่อเป็นการบริหารความเสี่ยง)	<input type="checkbox"/>	<input type="checkbox"/>	<input type="checkbox"/>	<input type="checkbox"/>	<input type="checkbox"/>
7. ด้านการติดตามให้คำแนะนำ					
7.1 การติดตามและให้คำแนะนำของเจ้าหน้าที่	<input type="checkbox"/>	<input type="checkbox"/>	<input type="checkbox"/>	<input type="checkbox"/>	<input type="checkbox"/>
7.2 คำแนะนำการจัดการฟาร์ม และจัดทำแปลงพืชอาหารสัตว์	<input type="checkbox"/>	<input type="checkbox"/>	<input type="checkbox"/>	<input type="checkbox"/>	<input type="checkbox"/>
7.3 การช่วยแก้ไขปัญหาด้านผลผลิต	<input type="checkbox"/>	<input type="checkbox"/>	<input type="checkbox"/>	<input type="checkbox"/>	<input type="checkbox"/>
7.4 การช่วยแก้ไขปัญหาด้านการตลาด	<input type="checkbox"/>	<input type="checkbox"/>	<input type="checkbox"/>	<input type="checkbox"/>	<input type="checkbox"/>
8. ผลการดำเนินโครงการในภาพรวม					
8.1 การลดพื้นที่ทำนาไม่เหมาะสม เพื่อมาปลูกพืชอาหารสัตว์เลี้ยงโคเนื้อ	<input type="checkbox"/>	<input type="checkbox"/>	<input type="checkbox"/>	<input type="checkbox"/>	<input type="checkbox"/>
8.2 ผลสำเร็จจากการเลี้ยงโคเนื้อ	<input type="checkbox"/>	<input type="checkbox"/>	<input type="checkbox"/>	<input type="checkbox"/>	<input type="checkbox"/>
8.3 รายได้ตามโครงการฯ	<input type="checkbox"/>	<input type="checkbox"/>	<input type="checkbox"/>	<input type="checkbox"/>	<input type="checkbox"/>

ปัญหาอุปสรรค และข้อเสนอแนะ.....

ภาคผนวก 3

คู่มือ

โครงการปรับเปลี่ยนพื้นที่ทำนาไม่เหมาะสม เพื่อส่งเสริมการประกอบอาชีพปศุสัตว์ ปีงบประมาณ พ.ศ. 2563

1. หลักการและเหตุผล

กระทรวงเกษตรและสหกรณ์ ได้พัฒนาแผนที่เกษตรเพื่อการบริหารจัดการเชิงรุก (Agricultural Map for Adaptive Management) หรือ Agri-Map ซึ่งรวบรวมข้อมูลเชิงภูมิศาสตร์ของทุกหน่วยงานไว้ในที่เดียวกัน ประกอบด้วยข้อมูลหลักด้านการเกษตร เช่น น้ำ ดิน พืช ประมง การตลาด โลจิสติกส์ และข้อมูลอื่นๆ เช่น ขอบเขตการปกครอง การใช้ประโยชน์ที่ดิน ประชากร ทะเบียนเกษตรกร เป็นต้น เพื่อเป็นเครื่องมือที่สามารถใช้ในการบริหารจัดการด้านการเกษตรไทยได้อย่างต่อเนื่อง โดยประยุกต์ใช้เทคโนโลยีเพื่อการบริหารและวิเคราะห์ข้อมูลด้านการเกษตร

ทั้งนี้กระทรวงเกษตรและสหกรณ์มีนโยบายให้ปรับเปลี่ยนพื้นที่ไม่เหมาะสมตามแผนที่ Agri-Map เพื่อส่งเสริมอาชีพอื่นๆ ที่ให้ผลตอบแทนดีกว่า ดังนั้น กรมปศุสัตว์จึงได้จัดทำโครงการปรับเปลี่ยนพื้นที่ทำนาไม่เหมาะสมเพื่อส่งเสริมการเลี้ยงโคเนื้อ กระบือ แพะ และนาหญ้า เพื่อทำให้เกิดการปรับเปลี่ยนและสร้างอาชีพอย่างยั่งยืน

2. วัตถุประสงค์

- 2.1 เพื่อลดการปลูกข้าวในพื้นที่ที่มีความเหมาะสมน้อย (S3) หรือไม่เหมาะสม (N)
- 2.2 เพื่อส่งเสริมการประกอบอาชีพปศุสัตว์ให้แก่เกษตรกร
- 2.3 เพื่อวางโครงสร้างการพัฒนาผลิตปศุสัตว์ทั้งระบบแบบครบวงจร

3. เป้าหมาย

- 3.1 เกษตรกร 1,390 กลุ่ม 13,331 ราย ได้แก่
 - 1) กลุ่มเกษตรกรผู้เลี้ยงโคเนื้อ 1,210 กลุ่ม 9,688 ราย
 - 2) กลุ่มเกษตรกรผู้เลี้ยงกระบือ 164 กลุ่ม 1,314 ราย
 - 3) กลุ่มเกษตรกรผู้เลี้ยงแพะ 16 กลุ่ม 122 ราย
 - 4) กลุ่มเกษตรกรผู้ขอใช้ประโยชน์จากแปลงหญ้า 2,207 ราย
- 3.2 พื้นที่ไม่เหมาะสมต่อการปลูกข้าวถูกปรับเปลี่ยนปลูกพืชพืชอาหารสัตว์ทดแทน จำนวน 66,655 ไร่

4. พื้นที่ดำเนินการ ดำเนินการในพื้นที่ 38 จังหวัด ได้แก่

- ปศุสัตว์เขต 1 : ลพบุรี
- ปศุสัตว์เขต 2 : สระแก้ว
- ปศุสัตว์เขต 3 : ชัยภูมิ นครราชสีมา บุรีรัมย์ ยโสธร ศรีสะเกษ สุรินทร์ อำนาจเจริญ และอุบลราชธานี
- ปศุสัตว์เขต 4 : กาฬสินธุ์ ขอนแก่น นครพนม บึงกาฬ มหาสารคาม มุกดาหาร ร้อยเอ็ด เลย สกลนคร หนองคาย หนองบัวลำภู และอุดรธานี
- ปศุสัตว์เขต 5 : เชียงใหม่ แพร่ เชียงราย พะเยา น่าน และลำปาง
- ปศุสัตว์เขต 6 : นครสวรรค์ อุตรดิตถ์ พิษณุโลก เพชรบูรณ์ สุโขทัย กำแพงเพชร และอุทัยธานี
- ปศุสัตว์เขต 7 : กาญจนบุรี และราชบุรี
- ปศุสัตว์เขต 8 : ชุมพร

เขต	จังหวัด	จำนวนเกษตรกร													
		รวม			กระบือ			โคเนื้อ			แพะ			การใช้ประโยชน์แปลงหญ้า	
		กลุ่ม	ราย	ไร่	กลุ่ม	ราย	ไร่	กลุ่ม	ราย	ไร่	กลุ่ม	ราย	ไร่	ราย	ไร่
1	ลพบุรี	1	8	40				1	8	40					
2	สระแก้ว	25	257	1,285	2	16	80	23	171	855				70	350
3	ชัยภูมิ	61	610	3,050	4	37	185	56	465	2,325	1	5	25	103	515
	นครราชสีมา	78	991	4,955	8	53	265	67	509	2,545	3	22	110	407	2,035
	บุรีรัมย์	45	512	2,560	3	24	120	41	302	1,510	1	7	35	179	895
	ยโสธร	45	430	2,150	2	16	80	43	402	2,010				12	60
	ศรีสะเกษ	78	737	3,685	1	10	50	77	683	3,415				44	220
	สุรินทร์	53	764	3,820	3	20	100	50	377	1,885				367	1,835
	อำนาจเจริญ	48	449	2,245	6	51	255	39	338	1,690	3	27	135	33	165
	อุบลราชธานี	88	970	4,850	9	74	370	78	603	3,015	1	10	50	283	1,415
4	กาฬสินธุ์	48	409	2,045	3	24	120	45	357	1,785				28	140
	ขอนแก่น	9	72	360	2	17	85	7	50	250				5	25
	นครพนม	73	690	3,450	17	147	735	56	475	2,375				68	340
	บึงกาฬ	29	260	1,300	10	82	410	19	148	740				30	150
	มหาสารคาม	237	2,037	10,185	50	402	2,010	182	1,411	7,055	5	36	180	188	940
	มุกดาหาร	16	126	630				16	126	630					
	ร้อยเอ็ด	137	1,291	6,455	17	141	705	120	1,016	5,080				134	670
	เลย	2	25	125				2	18	90				7	35
	สกลนคร	42	353	1,765	4	34	170	38	318	1,590				1	5
	หนองคาย	6	53	265	1	8	40	4	34	170	1	7	35	4	20
	หนองบัวลำภู	61	521	2,605	5	40	200	56	438	2,190				43	215
	อุดรธานี	67	584	2,920	9	59	295	58	397	1,985				128	640

เขต	จังหวัด	จำนวนเกษตรกร													
		รวม			กระบือ			โคเนื้อ			แพะ			การใช้ประโยชน์ แปลงหญ้า	
		กลุ่ม	ราย	ไร่	กลุ่ม	ราย	ไร่	กลุ่ม	ราย	ไร่	กลุ่ม	ราย	ไร่	ราย	ไร่
5	เชียงใหม่	1	7	35				1	7	35					
	แพร่	7	60	300				7	53	265				7	35
	เชียงราย*		10	50										10	50
	พะเยา	8	66	330				8	66	330					
	น่าน	2	37	185				2	20	100				17	85
	ลำปาง	3	26	130				3	26	130					
6	นครสวรรค์	10	74	370				10	74	370					
	อุตรดิตถ์	11	88	440	2	16	80	9	66	330				6	30
	พิษณุโลก	3	33	165				3	33	165					
	เพชรบูรณ์	21	172	860	1	7	35	19	143	715	1	8	40	14	70
	สุโขทัย	55	447	2,235	1	7	35	54	423	2,115				17	85
	กำแพงเพชร	5	40	200	2	13	65	3	26	130				1	5
	อุทัยธานี	3	23	115	2	16	80	1	7	35					
7	กาญจนบุรี	8	67	335				8	67	335					
	ราชบุรี	3	25	125				3	24	120				1	5
8	ชุมพร	1	7	35				1	7	35					
รวม		1,390	13,331	66,655	164	1,314	6,570	1,210	9,688	48,440	16	122	610	2,207	11,035

5. **งบประมาณ** งบประมาณดำเนินงานทั้งหมด 11,730,800 บาท (สิบเอ็ดล้านเจ็ดแสนสามหมื่นแปดร้อย บาทถ้วน) โดยมีรายละเอียดค่าใช้จ่าย ดังนี้

รายละเอียดค่าใช้จ่ายงบประมาณ	งบประมาณ (บาท)
งบดำเนินงาน	11,730,800
1. ค่าเบี้ยเลี้ยง ที่พัก และพาหนะ	4,065,000
2. ค่าวัสดุเชื้อเพลิงและหล่อลื่น	1,297,300
3. ค่าวัสดุวิทยาศาสตร์และการแพทย์	2,353,500
4. ค่าวัสดุเวชภัณฑ์	4,015,000

หมายเหตุ: ขอถ่ายจ่ายงบประมาณดำเนินงานในทุกรายการ

6. ขั้นตอนและวิธีการดำเนินงาน

6.1 กองส่งเสริมและพัฒนาการปศุสัตว์จัดประชุมคณะกรรมการบริหารและคณะทำงานขับเคลื่อนโครงการปรับเปลี่ยนพื้นที่ทำนาไม่เหมาะสมเพื่อส่งเสริมการประกอบอาชีพปศุสัตว์ ตามคำสั่งกรมปศุสัตว์ที่ 516/2562 ลงวันที่ 20 มิถุนายน 2562 อย่างน้อยปีละ 1 ครั้ง

6.2 กองส่งเสริมและพัฒนาการปศุสัตว์ประสานสำนักควบคุม ป้องกัน และบำบัดโรคสัตว์ เพื่อกำหนดเป้าหมายและตัวชี้วัดผลการดำเนินงานกิจกรรมให้บริการดูแลสุขภาพสัตว์ รวมทั้งการสร้างภูมิคุ้มกันโรคสัตว์ของกลุ่มเกษตรกรที่เข้าร่วมตามโครงการฯ

6.3 กองส่งเสริมและพัฒนาการปศุสัตว์ประสานสำนักเทคโนโลยีชีวภาพการผลิตปศุสัตว์เพื่อกำหนดเป้าหมายและตัวชี้วัดผลการดำเนินงานกิจกรรมการให้บริการผสมเทียมสัตว์ของกลุ่มเกษตรกรที่เข้าร่วมตามโครงการฯ

6.4 กองส่งเสริมและพัฒนาการปศุสัตว์จัดประชุมชี้แจงรายละเอียดและขั้นตอนการปฏิบัติงานโครงการฯ สำหรับเจ้าหน้าที่ผู้รับผิดชอบระดับเขต และระดับจังหวัด เพื่อให้การปฏิบัติงานโครงการฯมีความถูกต้อง ชัดเจน และเป็นไปในแนวทางเดียวกัน

6.5 สำนักงานปศุสัตว์จังหวัดจัดประชุมคณะทำงานขับเคลื่อนโครงการปรับเปลี่ยนพื้นที่ทำนาไม่เหมาะสมเพื่อส่งเสริมการประกอบอาชีพปศุสัตว์ ระดับจังหวัด ตามคำสั่งกรมปศุสัตว์ที่ 664/2559 ลงวันที่ 15 กันยายน 2559 เพื่อบูรณาการงานและชี้แจงรายละเอียดขั้นตอนการปฏิบัติงานโครงการฯให้บรรลุตามเป้าหมายและวัตถุประสงค์ อย่างน้อยปีละ 4 ครั้ง ดังนี้

6.5.1 การให้บริการดูแลสุขภาพแม่พันธุ์โคเนื้อ 48,440 ตัว แม่พันธุ์กระบือ 6,570 ตัว และแพะพ่อแม่พันธุ์ 3,904 ตัว

6.5.2 การให้บริการผสมเทียมแม่พันธุ์โคเนื้อ 21,640 ตัว แม่พันธุ์กระบือ 2,660 ตัว และแม่พันธุ์แพะ 410 ตัว

6.5.3 ผลผลิตลูกโคเนื้อเกิด 33,908 ตัว ลูกกระบือเกิด 4,599 ตัว และลูกแพะเกิด 7,320 ตัว

6.5.4 การติดตามให้คำแนะนำปรึกษาและแก้ไขปัญหาการใช้ประโยชน์จากแปลงพืชอาหารสัตว์ 66,655 ไร่

6.5.5 การวิเคราะห์ศักยภาพการผลิตสัตว์และการตลาดของกลุ่มเกษตรกรเพื่อกำหนดสร้างรายได้ และช่วยแก้ไขปัญหาการชำระหนี้ได้ตามเงื่อนไขที่กำหนดตามแผนงานโครงการฯที่กำหนด ดังนี้

1) โครงการปรับเปลี่ยนพื้นที่ทำนาไม่เหมาะสม เพื่อส่งเสริมการเลี้ยงโคเนื้อ

องค์กรเกษตรกรต้องส่งคืนเงินกู้ ให้ ธ.ก.ส. จำนวน 6 งวด ในอัตราดอกเบี้ยร้อยละ 5 ต่อปี โดยเกษตรกรชำระอัตราดอกเบี้ยร้อยละ 2 ต่อปี และรัฐบาลชดเชยอัตราดอกเบี้ยร้อยละ 3 ต่อปี ดังนี้

ปีที่ 1 ปลอดการชำระเงินต้น แต่ชำระดอกเบี้ย

ปีที่ 2 ปลอดการชำระเงินต้น แต่ชำระดอกเบี้ย

ปีที่ 3 ชำระเงินต้นไม่น้อยกว่าร้อยละ 20 พร้อมดอกเบี้ย

ปีที่ 4 ชำระเงินต้นไม่น้อยกว่าร้อยละ 20 พร้อมดอกเบี้ย

ปีที่ 5 ชำระเงินต้นไม่น้อยกว่าร้อยละ 30 พร้อมดอกเบี้ย

ปีที่ 6 ชำระเงินต้นไม่น้อยกว่าร้อยละ 30 พร้อมดอกเบี้ย

ปี พ.ศ.	เงินต้น (ส่งเสริมการเลี้ยงโคเนื้อ)	ดอกเบี้ยที่เกษตรกรจ่าย (บาทต่อราย)	ดอกเบี้ยที่รัฐชดเชย (บาทต่อราย)
2559	เงินกู้ 375,000	-	-
2560	-	7,500	11,250
2561	-	7,500	11,250
2562	75,000	7,500	11,250
2563	75,000	6,000	9,000
2564	112,500	4,500	6,750
2565	112,500	2,250	3,375
รวมดอกเบี้ย		35,250	52,875

2) โครงการปรับเปลี่ยนพื้นที่ทำนาไม่เหมาะสม เพื่อส่งเสริมการเลี้ยงกระบือ

องค์กรเกษตรกรต้องส่งคืนเงินกู้ ให้ ธ.ก.ส. จำนวน 6 งวด ในอัตราดอกเบี้ยร้อยละ 5 ต่อปี โดยเกษตรกรชำระอัตราดอกเบี้ยร้อยละ 2 ต่อปี และรัฐบาลชดเชยอัตราดอกเบี้ยร้อยละ 3 ต่อปี ดังนี้

ปีที่ 1 ปลอดการชำระเงินต้น แต่ชำระดอกเบี้ย

ปีที่ 2 ปลอดการชำระเงินต้น แต่ชำระดอกเบี้ย

ปีที่ 3 ชำระเงินต้นไม่น้อยกว่าร้อยละ 20 พร้อมดอกเบี้ย

ปีที่ 4 ชำระเงินต้นไม่น้อยกว่าร้อยละ 20 พร้อมดอกเบี้ย

ปีที่ 5 ชำระเงินต้นไม่น้อยกว่าร้อยละ 30 พร้อมดอกเบี้ย

ปีที่ 6 ชำระเงินต้นไม่น้อยกว่าร้อยละ 30 พร้อมดอกเบี้ย

ปี พ.ศ.	เงินต้น (ส่งเสริมการเลี้ยงกระบือ)	ดอกเบี้ยที่เกษตรกรจ่าย (บาทต่อราย)	ดอกเบี้ยที่รัฐชดเชย (บาทต่อราย)
2559	เงินกู้ 300,000	-	-
2560	-	6,000	9,000
2561	-	6,000	9,000
2562	60,000	6,000	9,000
2563	60,000	4,800	7,200
2564	90,000	3,600	5,400
2565	90,000	1,800	2,700
รวมดอกเบี้ย		28,200	42,300

3) โครงการปรับเปลี่ยนพื้นที่ทำนาไม่เหมาะสม เพื่อส่งเสริมการเลี้ยงแพะ

องค์กรเกษตรกรต้องส่งคืนเงินกู้ ให้ ธ.ก.ส. จำนวน 5 งวด ในอัตราดอกเบี้ยร้อยละ 5 ต่อปี โดยเกษตรกรชำระอัตราดอกเบี้ยร้อยละ 2 ต่อปีและรัฐบาลชดเชยอัตราดอกเบี้ยร้อยละ 3 ต่อปี ดังนี้

ปีที่ 1 ปลอดการชำระเงินต้น แต่ชำระดอกเบี้ย

ปีที่ 2 ปลอดการชำระเงินต้น แต่ชำระดอกเบี้ย

ปีที่ 3 ชำระเงินต้นไม่น้อยกว่าร้อยละ 20 พร้อมดอกเบี้ย

ปีที่ 4 ชำระเงินต้นไม่น้อยกว่าร้อยละ 30 พร้อมดอกเบี้ย

ปีที่ 5 ชำระเงินต้นไม่น้อยกว่าร้อยละ 50 พร้อมดอกเบี้ย

ปี พ.ศ.	เงินต้น (ส่งเสริมการเลี้ยงแพะ)	ดอกเบี้ยที่เกษตรกรจ่าย (บาทต่อราย)	ดอกเบี้ยที่รัฐชดเชย (บาทต่อราย)
2559	เงินกู้ 232,000	-	-
2560	-	4,640	6,960
2561	-	4,640	6,960
2562	46,400	4,640	6,960
2563	69,600	3,712	5,568
2564	116,000	2,920	3,480
รวมดอกเบี้ย		19,952	29,928

6.1 สำนักงานปศุสัตว์อำเภอร่วมกับกลุ่มเกษตรกรจัดทำฐานข้อมูลทะเบียนเกษตรกรและทะเบียนควบคุมผลผลิตสัตว์ของกลุ่มเกษตรกรตลอดจนปัญหาและอุปสรรคในการดำเนินงานโครงการฯ ไตรมาสละ 1 ครั้ง เพื่อเสนอคณะกรรมการปรับเปลี่ยนพื้นที่ปลูกข้าวไม่เหมาะสม ปีการผลิต 2559/60 ระดับอำเภอ ร่วมกันแก้ไขปัญหาสำหรับกลุ่มเกษตรกร

6.2 หากมีปัญหาอุปสรรคในการดำเนินงานโครงการฯ ให้กลุ่มเกษตรกรเสนอต่อคณะกรรมการฯ เพื่อช่วยแก้ไขปัญหาตามลำดับ ดังนี้

- 1) คณะทำงานปรับเปลี่ยนพื้นที่ปลูกข้าวไม่เหมาะสม ปีการผลิต 2559/2560 ระดับอำเภอ
- 2) คณะทำงานขับเคลื่อนโครงการปรับเปลี่ยนพื้นที่ทำนาไม่เหมาะสมเพื่อส่งเสริมการประกอบอาชีพปศุสัตว์ระดับจังหวัด
- 3) คณะกรรมการอนุกรรมการพัฒนาการเกษตรและสหกรณ์ของจังหวัด
- 4) คณะกรรมการบริหารและคณะทำงานขับเคลื่อนปรับเปลี่ยนพื้นที่ทำนาไม่เหมาะสมเพื่อส่งเสริมการประกอบอาชีพปศุสัตว์

6.3 การติดตาม รายงานความก้าวหน้า และประเมินผล ดังนี้

- 1) กองส่งเสริมและพัฒนาการปศุสัตว์/ สำนักงานปศุสัตว์เขต 1-8 /สำนักงานปศุสัตว์จังหวัด/สำนักควบคุมและบำบัดโรคสัตว์/สำนักเทคโนโลยีชีวภาพการผลิตปศุสัตว์ ติดตาม ตรวจสอบ ให้คำแนะนำ บริการและช่วยแก้ไขปัญหาด้านการดูแลสุขภาพสัตว์ การผสมเทียมสัตว์ การผลิต การตลาด และการชำระหนี้เงินกู้ของเกษตรกรภายใต้โครงการฯ
- 2) กองส่งเสริมและพัฒนาการปศุสัตว์/ สำนักงานปศุสัตว์เขต 1-8 /สำนักงานปศุสัตว์จังหวัด/สำนักควบคุมและบำบัดโรคสัตว์/สำนักเทคโนโลยีชีวภาพการผลิตปศุสัตว์ รายงานความก้าวหน้าผลการปฏิบัติงานผ่านระบบ e-Operation เป็นประจำทุกเดือน

- 3) กองส่งเสริมและพัฒนาการปศุสัตว์/ สำนักงานปศุสัตว์เขต 1-8 /สำนักงานปศุสัตว์จังหวัด/สำนักงานควบคุมและบำบัดโรคสัตว์/สำนักเทคโนโลยีชีวภาพการผลิตปศุสัตว์ ประเมินและสรุปผลการดำเนินงานพร้อมปัญหาและอุปสรรคโครงการฯ ประจำปีงบประมาณ 2563 เสนอกรมปศุสัตว์ทราบภายในวันที่ 15 ตุลาคม 2563 เพื่อประกอบการจัดทำแผนงาน/โครงการฯ ในปีงบประมาณ 2564 ต่อไป

7. แผนการปฏิบัติงาน

กิจกรรม	ระยะเวลาดำเนินงาน	หน่วยงานรับผิดชอบ
1. จัดประชุมชี้แจงรายละเอียดและขั้นตอนการปฏิบัติงานโครงการฯ สำหรับเจ้าหน้าที่ผู้รับผิดชอบระดับจังหวัดและเขต	ต.ค.62	กสส.
2. ให้บริการดูแลสุขภาพสัตว์ รวมทั้งการสร้างภูมิคุ้มกันโรคสัตว์	ต.ค.62-ก.ย.63	สคบ.
3. ให้บริการผสมเทียมแม่พันธุ์สัตว์	ต.ค.62-ก.ย.63	สทป.
4. ให้คำแนะนำการเลี้ยงสัตว์แบบประณีตและการใช้ประโยชน์จากแปลงหญ้า	ต.ค.62-ก.ย.63	ปศจ.
5. ติดตามให้คำแนะนำ ปรีกษา และแก้ไขปัญหาการผลิตสัตว์และการตลาดสำหรับกลุ่มเกษตรกร	ต.ค.62-ก.ย.63	กสส./ปศข.1-8/ปศจ.
6. สรุปและประเมินผลโครงการฯ	ก.ย.63	กสส./สทป./สคบ./ปศข.1-8/ปศจ.

7. ผลที่คาดว่าจะได้รับ

- 7.1 ผลผลิตข้าวออกสู่ตลาดลดลง 28,662 ตัน/ปี
- 7.2 ผลผลิตสัตว์ของเกษตรกรเพิ่มขึ้น
- 7.3 เกษตรกรปรับเปลี่ยนพื้นที่การทำนาปลูกพืชอาหารสัตว์เพื่อประกอบอาชีพการเลี้ยงสัตว์อย่างยั่งยืน

XXXXXXXXXX