

(ร่าง)ยุทธศาสตร์การผลิตสุกร ปี 2555-2559

วิสัยทัศน์ สุกรไทยสู่ตลาดโลก ผู้บริโภคปลอดภัย เกษตรกรไทยยั่งยืน

เป้าหมาย เพิ่มประสิทธิภาพการผลิต ลดต้นทุน ผลิตสุกรได้มาตรฐานตลอดห่วงโซ่อย่างเพียงพอ

ไม่พบปัญหาสิ่งแวดล้อม บริโภคเนื้อสุกรได้มาตรฐานและปลอดภัย ฐานข้อมูลชัดเจน ส่งออกเพิ่มขึ้นไม่น้อยกว่า 20 %ต่อปี

## สถานการณ์ภายในประเทศ

### 1. การผลิต

ผลผลิตสุกรปี 2563 เป็น 22.41 ล้านตัว ปรับลดลงจากปี 2562 ร้อยละ 0.53 เนื่องจากภาวะราคาสุกรมีชีวิตที่ตกต่ำในช่วงเวลาที่ผ่านมา ส่งผลให้เกษตรกรลดการเลี้ยงแม่พันธุ์

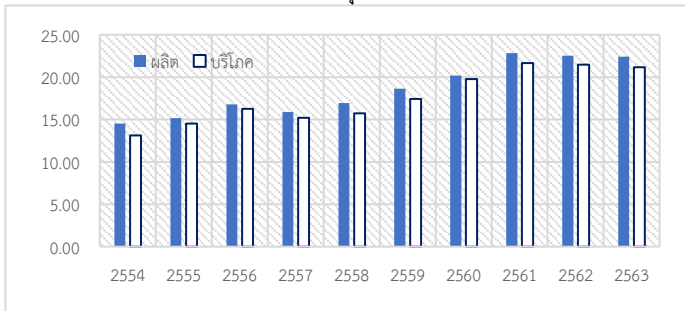
#### ข้อมูลปริมาณการผลิตสุกรปี 2562 - 2563

ปริมาณการผลิต	2562	2563*	เม.ย.-มิ.ย.	เม.ย.-มิ.ย.	Δเม.ย.-มิ.ย.
			62	63	63/62(%)
สุกรมีชีวิต (ล้านตัว)	22.53	22.41	5.31	5.84	9.98
เนื้อสุกร (พันตัน)	1,689.98	1,680.75	398.25	438.00	9.98

ที่มา : กรมปศุสัตว์ \*ปี 2563 เป็นการพยากรณ์

ปริมาณการผลิตสุกร เดือนเม.ย.-มิ.ย. 2563 มีจำนวน 5.84 ล้านตัว ปรับตัวสูงขึ้นจากช่วงเดียวกันปีที่แล้วร้อยละ 9.98 เนื่องจากราคาสุกรมีชีวิตหน้าฟาร์มปรับตัวเพิ่มขึ้น เกษตรกรจึงปรับรอบการผลิตให้เร็วขึ้น ประกอบกับตลาดส่งออกสุกรมีชีวิตขยายตัว

#### เปรียบเทียบปริมาณการผลิตและบริโภคสุกร ปี 2554 - 2563



ที่มา:กรมปศุสัตว์

#### จังหวัดที่เป็นแหล่งผลิตสุกรที่สำคัญปี 2562

แหล่งผลิตสำคัญ	สุกร (ล้านตัว)	เนื้อสุกร (พันตัน)	สัดส่วน (%)
ราชบุรี	4.14	310.12	18.62
ลพบุรี	1.12	84.08	5.05
ชลบุรี	1.02	76.42	4.59
พัทลุง	0.91	67.98	4.08
สุพรรณบุรี	0.85	64.11	3.85

ที่มา : กรมปศุสัตว์

#### ศักยภาพการผลิต

ฟาร์มสุกร 177,908 ฟาร์ม ได้มาตรฐาน 4,144 ฟาร์ม

คิดเป็น 2.33% (กปศ.63)

- โรงฆ่าภายใน 1,517 โรง (47,409 ตัว/วัน) : ได้ GMP 26 โรง (8,202 ตัว/วัน) ส่งออก 13 โรง (10,500 ตัว/วัน)
- โรงงานแปรรูปสุกร 3 โรง และโรงงานแปรรูปเนื้อสุกรและสัตว์ปีก 32 โรง

### 2. การตลาด

ต้นทุนการผลิตสุกร ไตรมาส 2/63 (กรณีซื้อลูกสุกรมาเลี้ยง) เฉลี่ย 71.47 บาท/ กก. เพิ่มขึ้นจากไตรมาสที่แล้วร้อยละ 18.15 และเพิ่มขึ้นจากช่วงเดียวกันของปีที่แล้วร้อยละ 7.34

ไตรมาส	ต้นทุนรายเดือน(บาท/กก.)			เฉลี่ย
2/63(เม.ย.-มิ.ย.)	67.55	75.24	71.61	71.47
1/63(ม.ค.-มี.ค.)	60.83	59.40	61.23	60.49
2/62(เม.ย.-มิ.ย.)	64.20	67.08	68.46	66.58
Δ 2/63:1/63	11.05	26.67	16.95	18.15
Δ2/63:2/62	5.22	12.16	4.60	7.34

ที่มา : คณะอนุกรรมการต้นทุนการผลิตสุกร

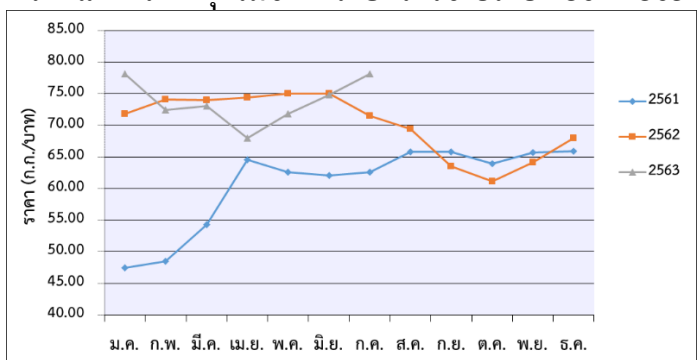
ราคาสุกรมีชีวิตไตรมาส 2/63 ลดลงร้อยละ 3.97 จากช่วงเดียวกันของไตรมาสก่อนหน้า เหลือ 74.85 บ./กก. และลดลงร้อยละ 4.29 จากช่วงเดียวกันของปีที่แล้ว เนื่องจากปริมาณสุกร ออกสู่ตลาดเพิ่มขึ้น

#### ราคาสุกรมีชีวิตที่เกษตรกรขายได้ ปี 2562 - 2563

ไตรมาส	ราคารายเดือน(บาท/กก.)			เฉลี่ย
2/63 (เม.ย.-มิ.ย.)	68.15	71.95	75.35	71.82
1/63 (ม.ค.-มี.ค.)	78.44	72.63	73.28	74.78
2/62 (เม.ย.-มิ.ย.)	75.10	75.00	75.00	75.03
Δ2-63/1-63(%)	-13.12	-0.94	8.18	-3.97
Δ2-63/2-62(%)	-9.25	-4.07	0.47	-4.29

ที่มา: กรมปศุสัตว์.

#### กราฟแสดงราคาสุกรมีชีวิตที่เกษตรกรขายได้ปี 2561-2563



ที่มา : กรมปศุสัตว์

#### ราคาขายปลีกเนื้อสุกรชำแหละ(สะโพก)

ไตรมาส	ราคารายเดือน(บาท/กก.)			เฉลี่ย
2/63(เม.ย.-มิ.ย.)	145.12	147.5	152.02	148.21
1/63(ม.ค.-มี.ค.)	156.14	152.5	151.36	153.33
2/62(เม.ย.-มิ.ย.)	147.50	155.25	157.50	153.42
Δ2-63/1-63(%)	- 7.06	- 3.28	0.44	- 3.34
Δ2-63/2-62(%)	- 1.61	- 4.99	- 3.48	- 3.40

ที่มา: กรมการค้าภายใน

## 2. การตลาด

ปริมาณส่งออกสุกรมีชีวิตของไทย 2562 - 2563

รายการ		2562 (ม.ค.- มิ.ย.)	2563 (ม.ค.- มิ.ย.)	Δ ม.ค.- มิ.ย. 63/62
สุกรมีชีวิต	ปริมาณ (พันตัว)	385	1,254	225.83
	มูลค่า (ล้านบาท)	1,732.65	8,376.27	383.44
เนื้อสุกร และ ผลิตภัณฑ์	ปริมาณ (ตัน)	8,088.46	18,823.88	132.73
	มูลค่า (ล้านบาท)	1,426.56	2,853.64	100.04
ชิ้นส่วน อื่น ๆ	ปริมาณ (ตัน)	7,513.75	9,777.53	30.13
	มูลค่า (ล้านบาท)	388.84	674.26	73.40

ที่มา : กรมปศุสัตว์

ช่วง ม.ค.-มิ.ย. 2563 การส่งออกสุกรมีชีวิตเพิ่มขึ้นร้อยละ 225.83 จากช่วงเวลาเดียวกันของปีก่อน ส่งออกสุกรขุน 1,172,538 ตัว เพิ่มขึ้น 238.56 % ส่งออกสุกรพันธุ์ 80,899 ตัว เพิ่มขึ้น 109.96 %

ปริมาณการนำเข้าสุกรและผลิตภัณฑ์ปี 2562 - 2563

รายการ		2562 (ม.ค.-มิ.ย.)	2563 (ม.ค.-มิ.ย.)	Δม.ค.- มิ.ย. 63/62
สุกร มีชีวิต ทำพันธุ์	ปริมาณ (ตัว)	464	375	- 19.18
	มูลค่า (ล้านบาท)	38.52	30.32	- 21.29
ผลิตภัณฑ์ เนื้อสุกร	ปริมาณ (ตัน)	196.62	203.33	3.41
	มูลค่า (ล้านบาท)	50.48	58.79	16.46
ชิ้นส่วน อื่น ๆ	ปริมาณ (ตัน)	42,638.80	44,817.02	5.11
	มูลค่า (ล้านบาท)	803.41	1,022.83	27.31

ที่มา : กรมปศุสัตว์

การนำเข้าสุกรและผลิตภัณฑ์ 2563 (ม.ค.-มิ.ย.) มีมูลค่าเพิ่มขึ้นร้อยละ 24.60 จากช่วงเวลาเดียวกันของปี 2562 และการนำเข้าผลิตภัณฑ์เนื้อสุกรปรับตัวเพิ่มขึ้นร้อยละ 3.27

## สถานการณ์ต่างประเทศ

### 3. การผลิตและการส่งออกของโลก

กระทรวงเกษตรสหรัฐฯ คาดว่าในปี 63 (ก.ค. 63) การผลิตเนื้อสุกรโลก เป็น 95.98 ล้านตัน ลดลง 5.90 % จากปี 62 เนื่องจากประเทศจีนที่ผู้ผลิตรายใหญ่เกิดปัญหาภาวะโรค ASF ระบาด คาดว่าผลผลิตของจีนจะลดลง 15.39 % เหลือ 36.00 ล้านตัน ส่วนสหภาพยุโรปผู้ผลิตลำดับรองจากจีน คาดว่าผลผลิตเพิ่มขึ้น 0.71 % เป็น 24.13 ล้านตัน ในขณะที่สหรัฐอเมริกา ผู้ผลิตลำดับสาม ผลผลิตเพิ่มขึ้น 3.24 % เป็น 12.95 ล้านตัน เนื่องจากสุกรที่เข้ามาตัวใหญ่ขึ้นและปริมาณการฆ่าเพิ่มขึ้น ด้านปริมาณความต้องการบริโภคเนื้อสุกรของโลกคาดว่าจะลดลง 5.54 % เหลือ 95.35 ล้านตัน ประเทศจีนเป็นผู้นำเข้าเนื้อสุกรรายใหญ่ของโลก คาดว่านำเข้าจำนวน 4.40 ล้านตัน หรือ 43.17 % ของปริมาณการนำเข้าเนื้อสุกรทั้งหมดของโลก

ประเทศผู้ส่งออกเนื้อสุกรที่สำคัญของโลก ได้แก่ สหภาพยุโรป และสหรัฐอเมริกา จำนวน 4.10 และ 3.41 ล้านตัน ตามลำดับ มีส่วนแบ่งการตลาดร้อยละ 37.76 และ 31.42 ตามลำดับ ของการส่งออกโลก รองลงมาเป็น แคนาดา 1.45 ล้านตัน (ร้อยละ 13.35)

### 4. ปัญหาอุปสรรค

- ความเสี่ยงจากปัญหาโรคอหิวาต์แอฟริกาในสุกร (African Swine Fever) ระบาดในประเทศเพื่อนบ้านทั้งกัมพูชา ลาว เวียดนามและเมียนมา
- การส่งออกเนื้อสุกร และเนื้อสุกรแปรรูปของไทยไปต่างประเทศค่อนข้างจำกัด เนื่องจากประเทศไทยยังไม่ได้การรับรองให้ปลอดโรค FMD และมีต้นทุนการผลิตที่สูงกว่าประเทศคู่แข่ง จึงมีความสามารถในการแข่งขันน้อยกว่า

### 5. อุปสรรค / โอกาส จาก COVID-19 และ ภัยแล้ง

- COVID-19 : **ระยะสั้น** ความต้องการบริโภคเนื้อสุกรเพิ่มสูงขึ้นสำหรับการบริโภคในปัจจุบันและสำรองไว้ กรณีมีการปิดสถานที่เสี่ยง **ระยะปานกลาง** แรงงานที่ถูกระงับการจ้างงานชั่วคราวหรือ เลิกจ้างงานขาดรายได้ จึงขาดกำลังซื้อ และเลือกซื้อแหล่งโปรตีนอื่นที่ราคาถูกกว่า การขนส่งสุกรและซากต้องใช้เวลา และต้นทุนในการขนส่งเพิ่มขึ้น ทั้งนี้ เกษตรกรผู้เลี้ยงสุกรมีบทเรียนจากการเผชิญความเสี่ยงปัญหาสุขภาพสุกรที่ผ่านมา จึงมีการพัฒนาระบบการผลิตให้มีความปลอดภัยทางชีวภาพ เชื่อมโยงโรงฆ่าสัตว์มาตรฐานและสถานที่จำหน่ายปลอดภัย จึงส่งผลกระทบต่อห่วงโซ่การผลิต ปริมาณการผลิตเนื้อสุกรจึงเพียงพอต่อการบริโภคและมีความพร้อมส่งออกให้ประเทศเพื่อนบ้านที่ประสบภัย COVID-19

- ภัยแล้ง : **ระยะสั้น** ไม่ส่งผลกระทบต่อต้นทุนการผลิต หากน้ำสำรองในฟาร์มไม่มี เกษตรกรต้องซื้อน้ำมาใช้ในการเลี้ยงสุกร และราคาวัตถุดิบอาหารสัตว์เพิ่มขึ้นเนื่องจากได้รับความเสียหายจากภัยแล้ง

# โครงสร้างการผลิตและตลาดสินค้าสุกรและผลิตภัณฑ์ ไตรมาส 2/2563 เดือนมิถุนายน



**การนำเข้าพันธุ์**

**ทดแทนและปรับปรุงพันธุ์ ปี 2562**

- นำเข้าสุกร 2,599 โด๊ส
- นำเข้าสุกรพันธุ์ 1,206 ตัว
- สุกรพันธุ์เทศเมียม 720 ตัว
- สุกรพันธุ์เทศผู้ 438 ตัว
- สุกรพันธุ์คละเพศ 48 ตัว

**(ม.ค.-มิ.ย. 63)**

- นำเข้าสุกร 883 โด๊ส
- สุกรพันธุ์เทศผู้ 198 ตัว
- สุกรพันธุ์เทศเมียม 177 ตัว

**ปริมาณการผลิต**

รวมทั้งปี 2563  
1,680.75 พันตัน

ผลผลิต เม.ย. - มิ.ย. 63  
438.00 พันตัน

**ฟาร์มเลี้ยง**

**ฟาร์มทั้งหมด**  
177,908 ฟาร์ม

**ฟาร์มได้มาตรฐาน**  
4,144 ฟาร์ม 8.7 ล้านตัว

**แหล่งผลิตที่สำคัญ**

**การแปรรูป**

**การฆ่า-ชำแหละ**

- โรงฆ่าภายใน 1,517 โรง 47,409 ตัว/วัน
- โรงฆ่า GMP 26 โรง 8,202 ตัว/วัน
- โรงฆ่าส่งออก 13 โรง 10,500 ตัว/วัน

**การแปรรูป**

- โรงแปรรูปสุกร 3 โรง 42.3 ตัน/วัน
- โรงงานแปรรูปเนื้อ, สุกร+ไก่ 32 โรง 518.7 ตัน/วัน

**การค้าและการจำหน่าย**

**การนำเข้า(ม.ค.-มิ.ย.63)**

- ปริมาณเนื้อสุกร/ส่วนที่บริโภค**  
45,057.69 ตัน  
มูลค่า 1,099.12 ล้านบาท
- ปริมาณเนื้อ/ส่วนอื่นของสุกร**  
28,661.40 ตัน  
มูลค่า 3,527.90 ล้านบาท
- ขามหมูหมักเกลือ**  
ปริมาณ 37.36 ตัน  
มูลค่า 17.53 ล้านบาท
- เนื้อสุกรชำแหละ**  
ปริมาณ 13,822.76 ตัน  
มูลค่า 1,718.32 ล้านบาท
- ผลิตภัณฑ์สุกร**  
ปริมาณ 203.33 ตัน  
มูลค่า 58.79 ล้านบาท
- ผลิตภัณฑ์สุกร**  
ปริมาณ 5,001.121 ตัน  
มูลค่า 1,135.32 ล้านบาท
- ชิ้นส่วนอื่นของสุกร**  
ปริมาณ 44,817 ตัน  
มูลค่า 1,022.83 ล้านบาท
- ชิ้นส่วนอื่นของสุกร**  
ปริมาณ 9,777.53 ตัน  
มูลค่า 674.26 ล้านบาท

**บริโภคภายในประเทศ**

บริโภคภายในประเทศ  
1,590 พันตัน

**สัดส่วนการส่งออกเนื้อสุกร/ผลิตภัณฑ์**

**เนื้อสุกรแปรรูป :**

- JA (ญี่ปุ่น) 95.57 %
- HK (ฮ่องกง) 2.70 %
- SG (สิงคโปร์) 1.62 %
- MY (เมียนมาร์) 0.14 %

**เนื้อสุกรสด :**

- HK (ฮ่องกง) 89.76 %
- LA (ลาว) 7.14 %
- MY (เมียนมาร์) 1.80 %
- KH (กัมพูชา) 1.21 %
- Other 0.09 %

**ส่งออกสุกรมีชีวิต**

- ปริมาณ 1,253,437 ตัว
- มูลค่า 8,376.27 ล้านบาท

**ส่งออกสุกรมีชีวิต**

- กัมพูชา 80.08 %
- ลาว 12.77 %
- พม่า 6.72 %
- เวียดนาม 0.42 %

**การผลิตรายภาค**

กลาง	53.17 %
ตะวันออกเฉียงเหนือ	18.18 %
เหนือ	17.40 %
ใต้	11.25 %

ราชบุรี	18.62 %
ลพบุรี	5.05 %
ชลบุรี	4.59 %
พิจิตร	4.08 %
สุพรรณบุรี	3.85 %

หนังสุกร	34,945.98 ตัน	มูลค่า 828.84 ล้านบาท
เครื่องในสุกร	8,502.00 ตัน	มูลค่า 164.71 ล้านบาท
ไส้สุกร	117.39 ตัน	มูลค่า 2.88 ล้านบาท
ชิ้นส่วนอื่น ๆ	578.68 ตัน	มูลค่า 14.77 ล้านบาท
มันสุกรแช่แข็ง	658.73 ตัน	มูลค่า 10.54 ล้านบาท
เอ็นตอกแห้ง	14.22 ตัน	มูลค่า 1.09 ล้านบาท

**หนังสุกรฟอก**

ปริมาณ 9,339.53 ตัน  
มูลค่า 604.14 ล้านบาท

**ส่วนอื่นที่บริโภคได้(กระเพาะ,เครื่องใน,มัน,ไส้)**

ปริมาณ 437.997 ตัน  
มูลค่า 70.116 ล้านบาท

**หนังสุกรฟอก**

- CHINA 80.32 %
- Taiwan 17.33 %
- Vietnam 2.22 %
- Other 0.13 %

