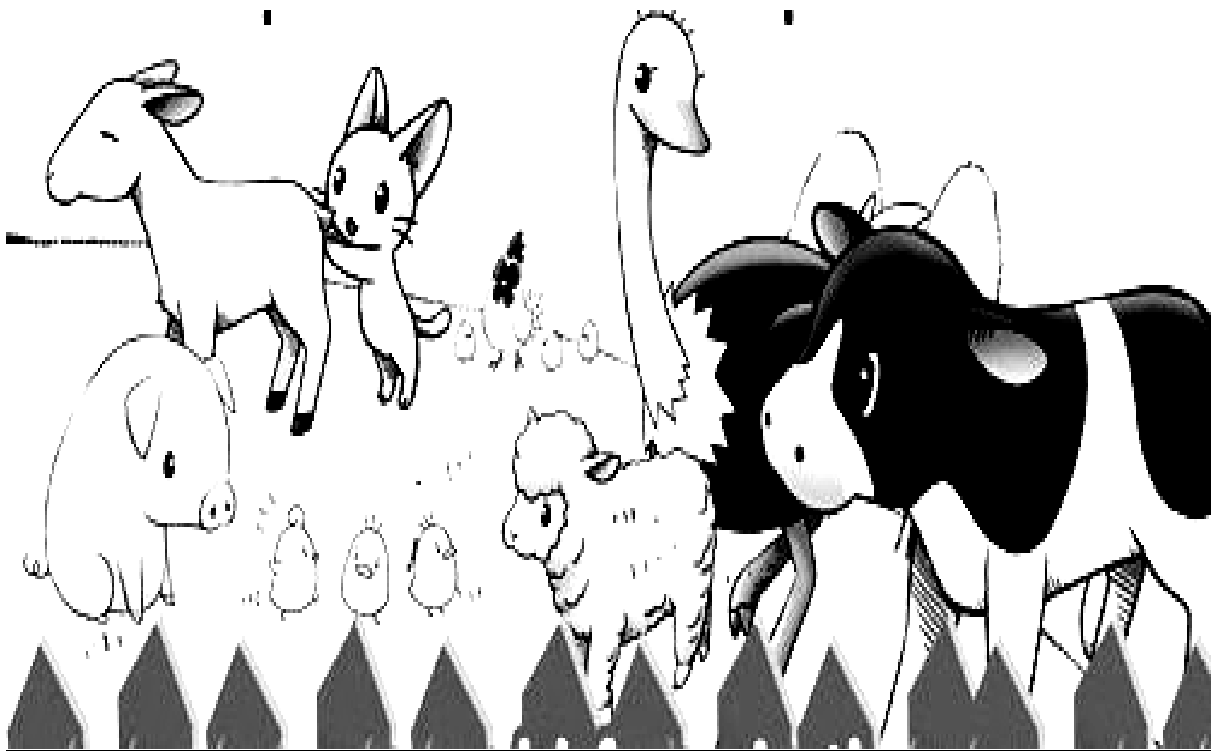


---

# คู่มือการขึ้นทะเบียนในกลุ่มเกษตรกร ผู้เลี้ยงสัตว์

---



---

สำนักส่งเสริมและพัฒนาการปศุสัตว์  
กรมปศุสัตว์

---

## การขึ้นทะเบียนเกษตรกรผู้เลี้ยงสัตว์

ตามแนวทางการขับเคลื่อนยุทธศาสตร์การพัฒนาปศุสัตว์แบบมีส่วนร่วมสำหรับเกษตรกรรายย่อย  
กรมปศุสัตว์

### ความเป็นมา

กรมปศุสัตว์ได้เห็นชอบแนวทางการขับเคลื่อนยุทธศาสตร์การพัฒนาการปศุสัตว์แบบมีส่วนร่วมสำหรับเกษตรกรรายย่อย ที่เสนอโดยสำนักพัฒนาการปศุสัตว์และถ่ายทอดเทคโนโลยี โดยกำหนดเป้าหมายในการปฏิบัติงาน ให้แต่ละสำนักงานปศุสัตว์จังหวัดต้องกำหนดชนิดปศุสัตว์ยุทธศาสตร์ประจำจังหวัด อย่างน้อย 3 ชนิดปศุสัตว์ และให้แต่ละสำนักงานปศุสัตว์อำเภอจะต้องมีกลุ่มเกษตรกรผู้เลี้ยงสัตว์เพื่อรองรับชนิดปศุสัตว์ยุทธศาสตร์อย่างน้อย 1 กลุ่มเกษตรกร รวมทั้งต้องดำเนินการพัฒนาความเข้มแข็งแก่กลุ่มเกษตรกรตามตัวชี้วัดที่กำหนดไว้ ประกอบด้วย กลุ่มต้องมีการพัฒนาอย่างต่อเนื่องทั้งในด้านโครงสร้างการบริหารจัดการกลุ่มและการผลิตของกลุ่ม สมาชิกกลุ่มต้องมีบทบาทและมีส่วนร่วมในกิจกรรมต่างๆ ของกลุ่มต้องมีแหล่งเรียนรู้ด้านการเลี้ยงสัตว์ที่มีคุณภาพภายในกลุ่มอย่างหลากหลายครบถ้วน กลุ่มต้องมีความมั่นคงยั่งยืนทางเศรษฐกิจและผู้นำกลุ่มต้องมีความรู้ความสามารถทั้งในด้านการเลี้ยงสัตว์และการบริหารจัดการกลุ่ม ดังนั้นเพื่อให้มีข้อมูลเกี่ยวกับกลุ่มเกษตรกรผู้เลี้ยงสัตว์ที่ชัดเจน กรมปศุสัตว์จึงกำหนดให้มีการขึ้นทะเบียนกลุ่มเกษตรกรผู้เลี้ยงสัตว์ขึ้น โดยมอบหมายให้สำนักงานปศุสัตว์อำเภอเป็นผู้คัดเลือกและเสนอกลุ่มเกษตรกรผู้เลี้ยงสัตว์ในพื้นที่รับผิดชอบเพื่อขึ้นทะเบียน และให้สำนักงาน ส่งเสริมและ พัฒนาการปศุสัตว์ทำหน้าที่เป็นสำนักทะเบียนเพื่อรวบรวมข้อมูล กำหนดเลขทะเบียน และออกหนังสือรับรองการขึ้นทะเบียนกลุ่มเกษตรกรดังกล่าว

### วัตถุประสงค์การขึ้นทะเบียน

1. เพื่อเป็นข้อมูลพื้นฐานในการกำหนดแนวทาง และมาตรการเพื่อการส่งเสริมและสนับสนุน การพัฒนาอาชีพการเลี้ยงสัตว์แก่เกษตรกรผู้เลี้ยงสัตว์รายย่อยสำหรับหน่วยงานที่เกี่ยวข้อง
2. เพื่อเป็นการรับรองสถานภาพของกลุ่มเกษตรกรผู้เลี้ยงสัตว์ รองรับการลงทุนจากแหล่งทุน และหน่วยงานต่างๆ อาทิ กองทุนหมู่บ้าน อบต. เทศบาล และ อบจ. เป็นต้น
3. เพื่อสร้างความมั่นใจแก่เกษตรกรผู้เลี้ยงสัตว์สำหรับความร่วมมือกับหน่วยงานของกรมปศุสัตว์ ในพัฒนาอาชีพการเลี้ยงสัตว์สู่เป้าหมายที่วางไว้

### เป้าหมายการขึ้นทะเบียน

- เป้าหมายการขึ้นทะเบียนกลุ่มเกษตรกรผู้เลี้ยงสัตว์ ปี 2554
1. ดำเนินการรับขึ้นทะเบียนกลุ่มเกษตรกรผู้เลี้ยงสัตว์ ภายใต้เป้าหมายของยุทธศาสตร์การพัฒนาปศุสัตว์แบบมีส่วนร่วมสำหรับเกษตรกรรายย่อย (1 อำเภอ 1 กลุ่ม) จำนวน 862 กลุ่ม
  2. ดำเนินการรับขึ้นทะเบียนกลุ่มเกษตรกรผู้เลี้ยงสัตว์ ภายใต้โครงการส่งเสริมอาชีพการเลี้ยงสัตว์ของหน่วยงานต่างๆ จำนวนไม่น้อยกว่า 1,724 กลุ่ม

## คุณสมบัติของกลุ่มเกษตรกรที่รับขึ้นทะเบียน

1. เป็นกลุ่มเกษตรกรผู้เลี้ยงสัตว์ที่จัดตั้งอยู่เดิมทั้งที่เป็นกลุ่มธรรมชาติและกลุ่มที่จดทะเบียนเป็นนิติบุคคล ประกอบด้วย
  - 1.1 กลุ่มเกษตรกรผู้เลี้ยงสัตว์ภายใต้โครงการส่งเสริมและสนับสนุนตามแผนงานปกติของกรมปศุสัตว์
  - 1.2 กลุ่มเกษตรกรผู้เลี้ยงสัตว์ที่หน่วยงานของกรมปศุสัตว์จัดตั้งขึ้นภายใต้งบประมาณสนับสนุนของหน่วยงานอื่นๆ อาทิ งบประมาณส่วนท้องถิ่น งบประมาณจังหวัด และงบองค์กรเอกชน เป็นต้น
  - 1.3 กลุ่มเกษตรกรผู้เลี้ยงสัตว์ที่จัดตั้งและจดทะเบียนกับหน่วยงานอื่นๆ อาทิ กลุ่มวิสาหกิจชุมชน กลุ่มกองทุนฟื้นฟูฯ เป็นต้น
  - 1.4 กลุ่มเกษตรกรผู้เลี้ยงสัตว์ที่เกษตรกรจัดตั้งขึ้นเอง เพื่อรองรับแหล่งทุนในชุมชน อาทิ กองทุนหมู่บ้าน กองทุนสัจจะออมทรัพย์ เป็นต้น
2. มีสมาชิกเกษตรกรในกลุ่มไม่น้อยกว่า 10 ราย ประกอบอาชีพการเลี้ยงสัตว์ชนิดเดียวกัน และมีภูมิลำเนาในท้องที่ตำบลเดียวกัน
3. มีคณะกรรมการบริหารและระเบียบข้อบังคับของกลุ่มที่ผ่านการรับรองจากที่ประชุมกลุ่มชัดเจน
4. มีกิจกรรมและความเคลื่อนไหวของสมาชิกกลุ่มอย่างน้อย 1 ปี

## เงื่อนไขที่กลุ่มเกษตรกรจะต้องปฏิบัติในการขึ้นทะเบียน

1. กลุ่มเกษตรกรต้องรายงานข้อมูลศักยภาพและสภาพการเลี้ยงสัตว์ของสมาชิกกลุ่มตามรายละเอียดที่กรมปศุสัตว์กำหนดทุก 6 เดือน
2. กลุ่มเกษตรกรจะต้องให้ความร่วมมือในการดำเนินกิจกรรมต่างๆ ที่หน่วยงานของกรมปศุสัตว์กำหนดเพื่อส่งเสริมพัฒนาการเลี้ยงสัตว์ของกลุ่ม
3. สมาชิกกลุ่มเกษตรกรจะต้องร่วมมือร่วมใจในการพัฒนาความเข้มแข็งของกลุ่มตามตัวชี้วัดที่กรมปศุสัตว์กำหนด
4. หากกลุ่มเกษตรกรไม่ดำเนินการตามเงื่อนไขที่กำหนดไว้ กรมปศุสัตว์โดยสำนักงานปศุสัตว์จังหวัดอาจพิจารณาเสนอเพื่อขอยกเลิกการขึ้นทะเบียนของกลุ่มเกษตรกรดังกล่าวต่อกรมปศุสัตว์ได้

## ประโยชน์ที่คาดว่าจะได้รับจากการขึ้นทะเบียน

1. ประโยชน์ต่อกรมปศุสัตว์
  - 1.1 สามารถใช้ฐานข้อมูลในการกำหนดนโยบาย แผนงาน และการจัดการด้านการผลิต การส่งเสริมและสนับสนุนการใช้ปัจจัย การผลิต การตลาดและราคาสินค้าเกษตร
  - 1.2 สามารถใช้ฐานข้อมูลมาจำแนกเกษตรกรเป็นกลุ่มเป้าหมายในการดำเนินมาตรการต่าง ๆ ได้อย่างถูกต้อง ชัดเจน รวดเร็วและมีประสิทธิภาพ
  - 1.3 สามารถใช้ฐานข้อมูล ในการติดตามและประเมินผล การดำเนินงานตามมาตรการโครงการ

## 2. ประโยชน์ต่อเกษตรกร

1.1 เกษตรกรจะได้รับความสะดวกในการรับบริการส่งเสริมและสนับสนุนจากหน่วยงานของกรมปศุสัตว์

1.2 สร้างโอกาสให้เกษตรกรในการเข้าถึงแหล่งทุนและการสนับสนุนจากหน่วยงานต่าง ๆ

1.3 การวางแผนและการปฏิบัติงานของหน่วยงานกรมปศุสัตว์มีความถูกต้องและเหมาะสม สอดคล้องกับศักยภาพที่แท้จริงของเกษตรกร ส่งผลให้งานส่งเสริมพัฒนาอาชีพเกษตรกรเป็นไปอย่างมีประสิทธิภาพและประสิทธิผลยิ่งขึ้น

### ขั้นตอนการดำเนินการขึ้นทะเบียนกลุ่มเกษตรกร

1. ขั้นตอนการดำเนินการในส่วนภูมิภาค โดยสำนักงานปศุสัตว์จังหวัดและสำนักงานปศุสัตว์อำเภอ

1.1 สำนักงานปศุสัตว์จังหวัด แต่งตั้งมอบหมายผู้รับผิดชอบรวมทั้งชี้แจงทำความเข้าใจ เกี่ยวกับขั้นตอนและเงื่อนไขในการขึ้นทะเบียนกลุ่มเกษตรกร และจัดเตรียมความพร้อมด้านเอกสารที่ใช้ในการขึ้นทะเบียน

1.2 สำนักงานปศุสัตว์อำเภอ ประชาสัมพันธ์ ชี้แจงทำความเข้าใจและชักชวนกลุ่มเกษตรกรผู้เลี้ยงสัตว์ในพื้นที่รับผิดชอบที่สนใจเพื่อขึ้นทะเบียนกับกรมปศุสัตว์

1.3 กลุ่มเกษตรกร ที่สนใจและมีคุณสมบัติครบถ้วน แจ้งความประสงค์พร้อมหลักฐาน เพื่อขอขึ้นทะเบียนกลุ่มเกษตรกรผู้เลี้ยงสัตว์กับสำนักงานปศุสัตว์อำเภอ โดยมีหลักฐานประกอบการขอขึ้นทะเบียนดังนี้

- 1) แบบคำขอขึ้นทะเบียนกลุ่มเกษตรกร (แบบ ทก.1)
- 2) บัญชีรายชื่อและข้อมูลการเลี้ยงสัตว์ของสมาชิกกลุ่มเกษตรกร (แบบ ทก.2)
- 3) สำเนาข้อบังคับของกลุ่มเกษตรกร
- 4) สำเนารายงานการประชุมสมาชิกกลุ่มเกษตรกร
- 5) สำเนาหนังสือรับรองการจดทะเบียน (กรณีที่มีการจดทะเบียนนิติบุคคลกับหน่วยงานอื่นๆ)

1.4 สำนักงานปศุสัตว์อำเภอ ตรวจสอบความถูกต้องของข้อมูลและหลักฐานการขอขึ้นทะเบียนของกลุ่มเกษตรกรผู้เลี้ยงสัตว์ ปศุสัตว์อำเภอให้คำรับรองและรวบรวมนำเสนอขออนุมัติต่อสำนักงานปศุสัตว์จังหวัด

1.5 สำนักงานปศุสัตว์จังหวัด ตรวจสอบความถูกต้องของข้อมูลและหลักฐานแล้วดำเนินการ

- 1) ลงนามอนุมัติโดย ปศุสัตว์จังหวัด
- 2) จัดส่งสำเนาหลักฐานของกลุ่มเกษตรกรเพื่อขอเลขทะเบียนและหนังสือรับรอง

การขึ้นทะเบียนต่อสำนักทะเบียนกลุ่มเกษตรกรผู้เลี้ยงสัตว์ สำนัก ส่งเสริมและ พัฒนาการปศุสัตว์ (ส. ส.ส.) กรมปศุสัตว์

3) เก็บรวบรวมหลักฐานของกลุ่มเกษตรกร และจัดทำบัญชีกลุ่มเกษตรกรเป็นรายชนิดปศุสัตว์

1.6 สำนักงานปศุสัตว์อำเภอ ส่งมอบหนังสือรับรองการขึ้นทะเบียนให้กับกลุ่มเกษตรกรผู้เลี้ยงสัตว์ เมื่อได้รับหนังสือรับรองจากสำนักทะเบียนกลุ่มเกษตรกร กรมปศุสัตว์

2. ขั้นตอนการดำเนินการในส่วนกลางโดยสำนักส่งเสริมและพัฒนาการปศุสัตว์

2.1 สำนักส่งเสริมและพัฒนากิจการปศุสัตว์ (ส. ส.ส.) จัดตั้งสำนักทะเบียน กลุ่มเกษตรกรผู้เลี้ยงสัตว์ โดยมีผู้อำนวยการสำนักฯ ทำหน้าที่นายทะเบียนกลุ่มเกษตรกรผู้เลี้ยงสัตว์ กรมปศุสัตว์พร้อมแต่งตั้งมอบหมายผู้รับผิดชอบและจัดเตรียมความพร้อมของเอกสารตามขั้นตอนการขึ้นทะเบียน

2.2 ตรวจสอบข้อมูลและหลักฐาน (สำเนา) ของกลุ่มเกษตรกรที่จังหวัดจัดส่งมาให้

2.3 กำหนดเลขทะเบียนสำหรับกลุ่มเกษตรกรผู้เลี้ยงสัตว์ ตามหลักเกณฑ์ที่กำหนด

2.4 ออกหนังสือรับรองขึ้นทะเบียนกลุ่มเกษตรกรผู้เลี้ยงสัตว์ และจัดส่งหนังสือรับรองให้

สำนักงานปศุสัตว์จังหวัด (แบบ ทก.3)

2.5 รวบรวมข้อมูลและจัดทำบัญชีกลุ่มเกษตรกรผู้เลี้ยงสัตว์ โดยจำแนกเป็นรายชนิดสัตว์ และพื้นที่ราย (จังหวัด และ สนง.ปศข.)

2.6 เผยแพร่ข้อมูลกลุ่มเกษตรกรโดยจัดทำเป็นหนังสือ และขึ้นเว็บไซต์ เพื่อจัดส่งให้หน่วยงานต่างๆ ของกรมปศุสัตว์และหน่วยงานอื่นๆ ที่เกี่ยวข้อง รวมทั้งร่วมกับศูนย์ข้อมูลและสารสนเทศ กรมปศุสัตว์เผยแพร่ข้อมูลในระบบเว็บไซต์

### ผู้รับผิดชอบการขึ้นทะเบียนกลุ่มเกษตรกร

#### 1. ส่วนภูมิภาค

1.1 สำนักงานปศุสัตว์อำเภอ รับผิดชอบ

- 1) ประชาสัมพันธ์ ชี้แจง ทำความเข้าใจและชักชวนเกษตรกร
- 2) ตรวจสอบข้อมูลและหลักฐานในการขึ้นทะเบียนของกลุ่มเกษตรกร
- 3) ให้การรับรองกลุ่มเกษตรกร
- 4) ส่งมอบหนังสือรับรองการขึ้นทะเบียนให้กลุ่มเกษตรกร

1.2 สำนักงานปศุสัตว์จังหวัด รับผิดชอบ

- 1) อนุมัติให้กลุ่มเกษตรกรขึ้นทะเบียน
- 2) จัดทำข้อมูลและบัญชีกลุ่มเกษตรกรในระดับจังหวัด
- 3) จัดส่งข้อมูลเพื่อขอเลขทะเบียนและหนังสือรับรองการขึ้นทะเบียนจากกรมปศุสัตว์

2. ส่วนกลาง คือ สำนักส่งเสริมและพัฒนากิจการปศุสัตว์ กรมปศุสัตว์ รับผิดชอบ

2.1 กำหนดเลขทะเบียนและออกหนังสือรับรองการขึ้นทะเบียนกรมปศุสัตว์

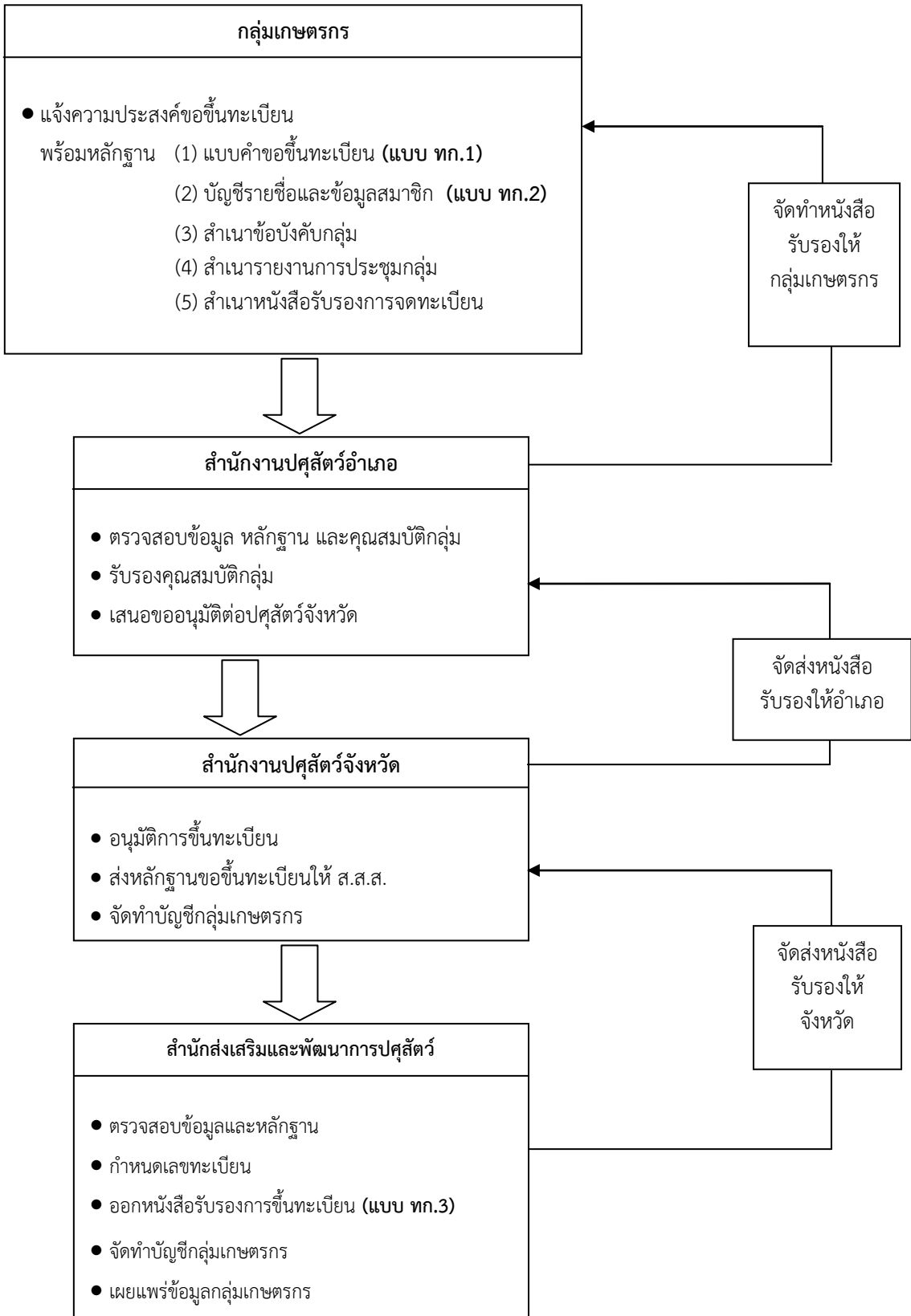
2.2 จัดส่งหนังสือรับรองการขึ้นทะเบียนให้สำนักงานปศุสัตว์จังหวัด

2.3 จัดทำข้อมูลและบัญชีเกษตรกร

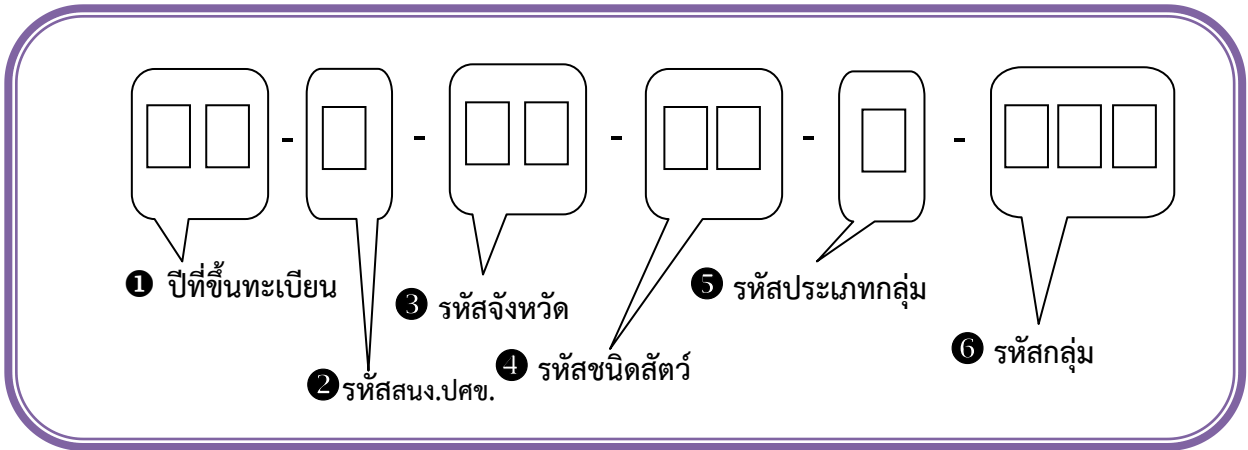
2.4 เผยแพร่และประชาสัมพันธ์กลุ่มเกษตรกร

## สรุปขั้นตอนการขึ้นทะเบียนกลุ่มเกษตรกร

ภายใต้การขับเคลื่อนยุทธศาสตร์การพัฒนาศูนย์แบบมีส่วนร่วมสำหรับเกษตรกรรายย่อย



## หลักเกณฑ์การกำหนดเลขทะเบียนกลุ่มเกษตรกร



- 1 ปีที่ขึ้นทะเบียน หมายถึง ปี พ.ศ. ที่เกษตรกรขอขึ้นทะเบียนกับกรมปศุสัตว์
- 2 รหัส สสอ. หมายถึงเขตพื้นที่รับผิดชอบของสำนักสุขศาสตร์สัตว์และสุขอนามัย ที่กรมปศุสัตว์กำหนด
- 3 รหัสจังหวัด หมายถึง รหัสจังหวัดตามที่กระทรวงมหาดไทยกำหนด ดังนี้

<u>สำนักสุขศาสตร์สัตว์และสุขอนามัยที่ 1</u>			
10	กรุงเทพมหานคร	12	นนทบุรี
13	ปทุมธานี	14	พระนครศรีอยุธยา
15	อ่างทอง	16	ลพบุรี
17	สิงห์บุรี	18	ชัยนาท
19	สระบุรี		
<u>สำนักสุขศาสตร์สัตว์และสุขอนามัยที่ 2</u>			
11	สมุทรปราการ	20	ชลบุรี
21	ระยอง	22	จันทบุรี
23	ตราด	24	ฉะเชิงเทรา
25	ปราจีนบุรี	26	นครนายก
27	สระแก้ว		
<u>สำนักสุขศาสตร์สัตว์และสุขอนามัยที่ 3</u>			
30	นครราชสีมา	31	บุรีรัมย์
32	สุรินทร์	33	ศรีสะเกษ
34	อุบลราชธานี	35	ยโสธร
36	ชัยภูมิ	37	อำนาจเจริญ
<u>สำนักสุขศาสตร์สัตว์และสุขอนามัยที่ 4</u>			
38	บึงกาฬ	39	หนองบัวลำภู
40	ขอนแก่น	41	อุดรธานี
42	เลย	43	หนองคาย
44	มหาสารคาม	46	กาฬสินธุ์
47	สกลนคร	48	นครพนม
49	มุกดาหาร	45	ร้อยเอ็ด

<b>สำนักสุศาสตร์สัตว์และสุขนามัยที่ 5</b>							
50	เชียงใหม่	51	ลำพูน	52	ลำปาง	54	แพร่
55	น่าน	56	พะเยา	57	เชียงราย	58	แม่ฮ่องสอน
<b>สำนักสุศาสตร์สัตว์และสุขนามัยที่ 6</b>							
53	อุตรดิตถ์	60	นครสวรรค์	61	อุทัยธานี	62	กำแพงเพชร
63	ตาก	64	สุโขทัย	65	พิษณุโลก	66	พิจิตร
67	เพชรบูรณ์						
<b>สำนักสุศาสตร์สัตว์และสุขนามัยที่ 7</b>							
70	ราชบุรี	71	กาญจนบุรี	73	นครปฐม	74	สมุทรสาคร
75	สมุทรสงคราม	76	เพชรบุรี	77	ประจวบคีรีขันธ์	72	สุพรรณบุรี
<b>สำนักสุศาสตร์สัตว์และสุขนามัยที่ 8</b>							
80	นครศรีธรรมราช	81	กระบี่	82	พังงา	83	ภูเก็ต
84	สุราษฎร์ธานี	85	ระนอง	86	ชุมพร	92	ตรัง
						93	พัทลุง
<b>สำนักสุศาสตร์สัตว์และสุขนามัยที่ 9</b>							
90	สงขลา	91	สตูล				
94	ปัตตานี	95	ยะลา	96	นราธิวาส		

**4 รหัสชนิดสัตว์** หมายถึง ชนิดสัตว์ที่จังหวัดกำหนดเป็นปศุสัตว์ยุทธศาสตร์ของจังหวัด กำหนดดังนี้

<b>สัตว์ใหญ่ (1)</b>							
11	โคเนื้อ	12	โคขุน	13	โคนม	14	กระบือ
<b>สัตว์เล็ก (2)</b>							
21	สุกร	22	แพะเนื้อ	23	แพะนม	24	แกะ
25	กวาง	26	สุนัข				
<b>สัตว์ปีก (3)</b>							
31	ไก่เนื้อ	32	ไก่ไข่	33	ไก่พื้นเมือง	34	ไก่งวง-ไก้ต็อก
35	เป็ดเนื้อ	36	เป็ดไข่	37	เป็ดเทศ	38	นกกระทา
				39	อื่นๆ		

**5 รหัสประเภทกลุ่ม** หมายถึง ประเภทของกลุ่มเกษตรกรผู้เลี้ยงสัตว์ที่ขอขึ้นทะเบียน กำหนดดังนี้

- 1 กลุ่มเกษตรกรที่เป็นกลุ่มธรรมชาติ ไม่ได้จดทะเบียนเป็นนิติบุคคล
- 2 กลุ่มเกษตรกรที่จดทะเบียนเป็นนิติบุคคลตามกฎหมาย เช่น วิสาหกิจชุมชน เป็นต้น

**6 รหัสกลุ่ม** หมายถึง ลำดับกลุ่มเกษตรกรผู้เลี้ยงสัตว์ที่ขอขึ้นทะเบียนในแต่ละจังหวัด(1-999



แบบคำขอขึ้นทะเบียนกลุ่มเกษตรกรผู้เลี้ยงสัตว์  
ภายใต้ยุทธศาสตร์การพัฒนาปศุสัตว์แบบมีส่วนร่วมสำหรับเกษตรกรรายย่อย

เรียน ปศุสัตว์จังหวัด.....

ด้วยกลุ่มเกษตรกร.....ตั้งอยู่บ้านเลขที่.....หมู่ที่.....ตำบล.....  
อำเภอ.....จังหวัด.....เป็นกลุ่มประเภท  ไม่เป็นนิติบุคคล  
 เป็นนิติบุคคล

จัดตั้งหรือจดทะเบียนเมื่อปี ..... โดยหน่วยงาน ..... มีคณะกรรมการกลุ่ม  
ประกอบด้วย 1..... ประธานกลุ่ม

2..... รองประธานกลุ่ม

3..... กรรมการ

4..... กรรมการ

5..... กรรมการ

6..... เற்றுณิก

7..... เลขานุการกลุ่ม

พร้อมด้วยสมาชิกกลุ่มจำนวน.....คน มีความประสงค์ขอขึ้นทะเบียนเป็นกลุ่มเกษตรกรผู้เลี้ยงสัตว์ในความ  
รับผิดชอบของสำนักงานปศุสัตว์จังหวัด..... กรมปศุสัตว์ โดยได้แนบหลักฐาน

ประกอบการขอขึ้นทะเบียนกลุ่มมาพร้อมนี้  1. บัญชีรายชื่อและข้อมูลของสมาชิกกลุ่ม  
 2. สำเนาข้อบังคับกลุ่ม  
 3. สำเนารายงานการประชุมสมาชิกกลุ่ม  
 4. สำเนาหนังสือรับรองการจดทะเบียน

ทั้งนี้ กลุ่มเกษตรกรขอรับรองว่ากลุ่มเกษตรกรและสมาชิกของกลุ่มมีคุณสมบัติครบถ้วนตามที่กำหนดโดยยินยอมปฏิบัติตามหลักเกณฑ์ เงื่อนไขและข้อกำหนดในการพัฒนากลุ่ม ที่กรมปศุสัตว์กำหนดทุกประการ  
จึงเรียนมาเพื่อโปรดพิจารณา

ลงชื่อ ..... ประธานกลุ่ม  
( ..... )

ลงชื่อ ..... เลขานุการ  
( ..... )

ขอรับรองว่ามีคุณสมบัติครบถ้วน

ข้อพิจารณา

อนุมัติ

ไม่อนุมัติ

ลงชื่อ .....  
( ..... )

ลงชื่อ .....  
( ..... )

ปศุสัตว์อำเภอ .....

ปศุสัตว์จังหวัด .....  
...../...../.....

ผู้รับขึ้นทะเบียนกลุ่มเกษตรกร





หนังสือรับรองการขึ้นทะเบียนกลุ่มเกษตรกรผู้เลี้ยงสัตว์  
กรมปศุสัตว์

หนังสือฉบับนี้ให้ไว้แก่กลุ่มเกษตรกร.....

ตั้งอยู่ที่บ้านเลขที่.....หมู่ที่.....ตำบล.....อำเภอ.....จังหวัด.....

เพื่อเป็นหลักฐานการได้รับการขึ้นทะเบียนเป็นกลุ่มเกษตรกรผู้เลี้ยงสัตว์

ในความรับผิดชอบของสำนักงานปศุสัตว์จังหวัด.....กรมปศุสัตว์ ตามเลขทะเบียนที่.....

ให้ไว้ ณ วันที่.....เดือน.....พ.ศ. ....

(.....)

ผู้อำนวยการสำนักพัฒนาการปศุสัตว์และถ่ายทอดเทคโนโลยี

นายทะเบียนกลุ่มเกษตรกรผู้เลี้ยงสัตว์ กรมปศุสัตว์