


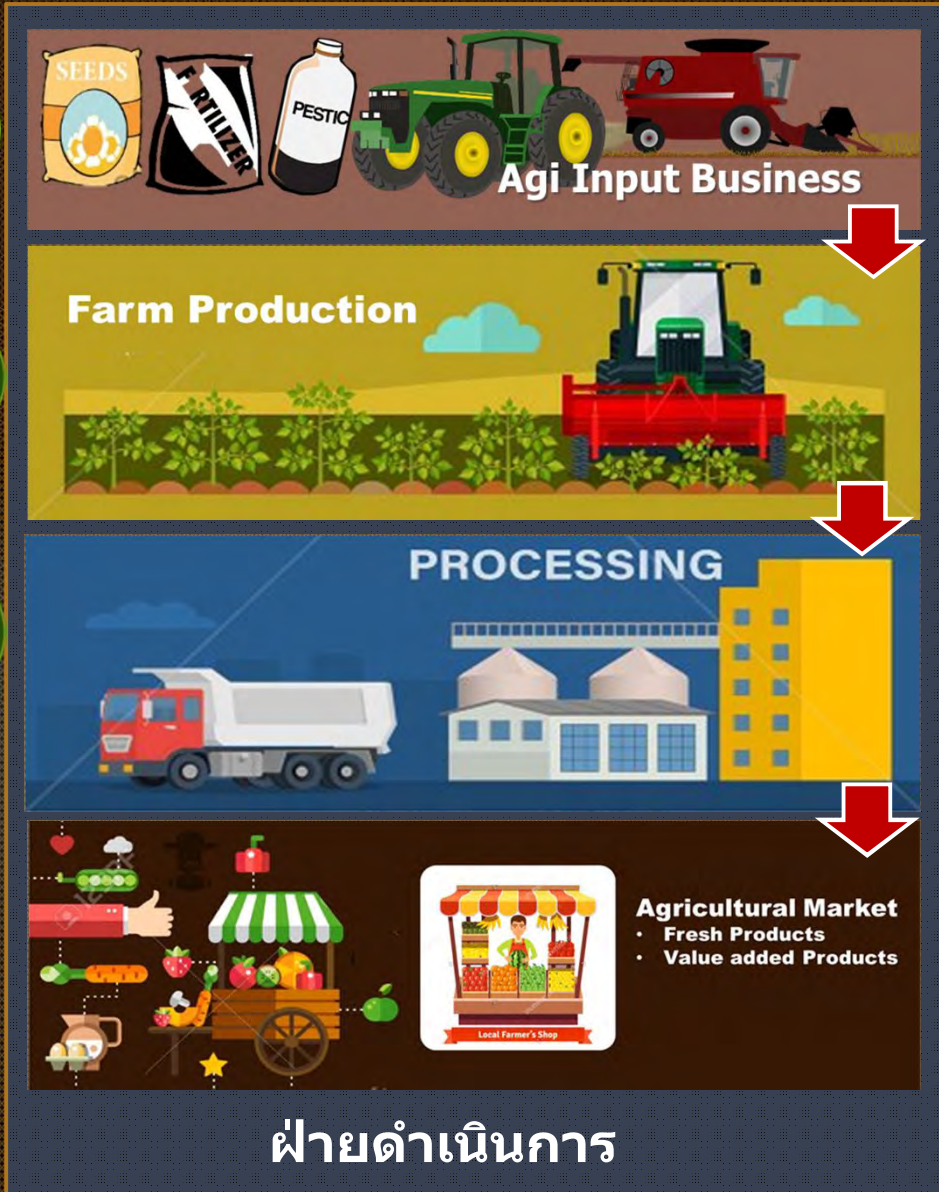
การจัดการห่วงโซ่อุปทานธุรกิจเกษตรเพื่อการดำเนินงาน

เกษตรแปลงใหญ่ ด้านปศุสัตว์



อ.วิวัฒน์ ไม้แก่นสาร
อ.พิไลลักษณ์ พิชัยวัตต์
คณะกรรมการจัดการเกษตร
สถาบันการจัดการปัญญาภิวัฒน์
30/08-01/09-2016

ระบบธุรกิจเกษตร (Agribusiness System)



ประสานงาน (Coordination)

- การเงิน **Financing**
- แรงงาน **Manpower**
- เทคโนโลยี **Technology**
- สารสนเทศ **Information**
- โครงสร้างพื้นฐาน
- **Infrastructure**
- นโยบาย **Policies/**
- โปรแกรม
- **programs**
- บริการอื่น **Other**
- **Services**

ฝ่ายสนับสนุน

ห่วงโซ่อุปทานธุรกิจเกษตร Agribusiness Supply Chain



- หมายถึงเครือข่ายของความเชื่อมโยงทางธุรกิจที่เกี่ยวข้องกับการจัดหาสินค้าและบริการที่เป็นความต้องการของผู้บริโภคคนสุดท้าย



ห่วงโซ่อุปทานธุรกิจเกษตร Agribusiness Supply Chain



ธุรกิจเกษตรต้นน้ำ



ธุรกิจเกษตรกลางน้ำ



ธุรกิจเกษตรปลายน้ำ



Value Chain Elements

Support activities

Primary activities



ห่วงโซ่คุณค่าธุรกิจเกษตร Agribusiness Value Chain

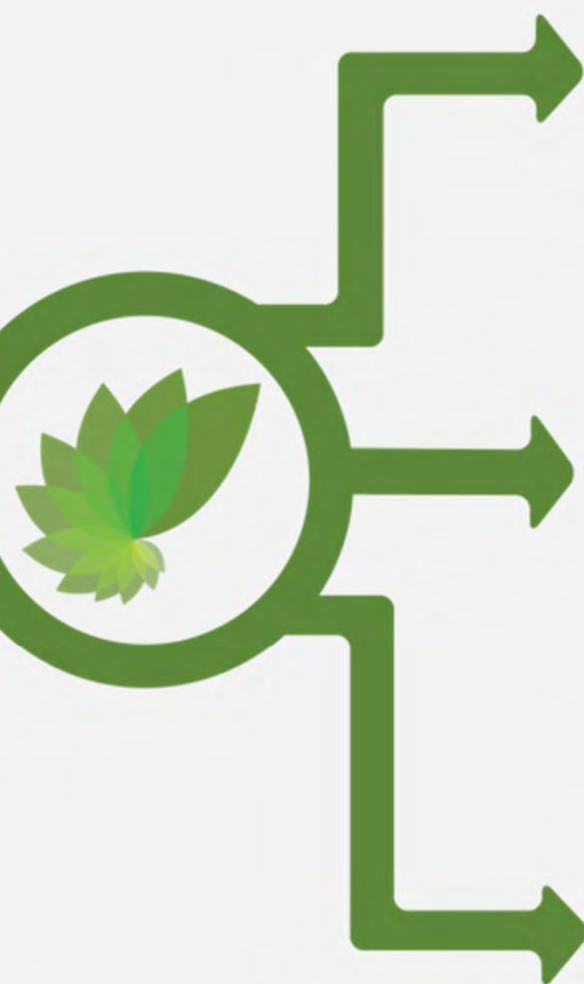


ธุรกิจเกษตรต้นน้ำ



ห่วงโซ่อุปทานธุรกิจเกษตร Agribusiness Supply Chain





PRIMARY INPUTS



Greenhouse



Seed / Fertilizer



Equipment



Crop Protection

PRODUCTION & PROCESSING



Food Processing



Food Packaging



Vegetable Protein



Poultry



Dairy



Seafood



Corn Processing



Oilseed Processing



Beverage Processing



Value-Added Processing

TRANSPORTATION & INFRASTRUCTURE



Storage



Rail



Shipping



Cold Storage



Distribution

Agriculture and Food Value Chain

The typical agricultural value chain



Production

- Smallholder farmers
- Farmer associations
- Input providers

Harvesting and transport

- Smallholder farmers
- Farmer associations
- Logistics companies

Primary processing and storage

- Primary processors
- Machinery suppliers

Secondary processing

- Secondary processors
- Machinery suppliers

Distribution, packaging, and handling

- Packaging companies
- Logistics companies

Wholesale and retail markets

- Grocery stores and supermarkets
- Food and beverage companies

แกะรอยเส้นทางสู่...ร้านอิมสะดวก



ต้นน้ำ



กลางน้ำ



ปลายน้ำ



Agricultural

- มี 4 ประเภท คือ
1. กสิกรรม :
ทำนา พืชไร่ พืชสวน
 2. ปศุสัตว์ :
เลี้ยงสัตว์ ไข่ วัว หมู
 3. การประมง :
เลี้ยงปลา กุ้ง
 4. ด้านป่าไม้ :
ปลูกป่า แปรรูปไม้

Agro-Industry

- วัตถุดิบเกษตรกรรม มาแปรรูปให้เป็นผลิตภัณฑ์
1. โรงงานแปรรูปสินค้าเกษตร :
โรงสีข้าว โรงน้ำตาล
โรงแปง โรงงานกระป๋อง
โรงงานน้ำมันพืชบรรจุขวด ฯลฯ
 2. โรงขนม : มั่นฝรั่งอบกรอบ
 3. โรงงานอาหารสัตว์
 4. บริษัทส่งออกสินค้าเกษตร

Agri-Service-Business

- การตลาดและจัดจำหน่าย
1. ธุรกิจบรรจุภัณฑ์
 2. ธุรกิจขนส่ง คลังสินค้า (Logistic)
 3. ธุรกิจขายส่ง (Wholesale)
 4. ธุรกิจขายปลีก (Retail)
 5. ธุรกิจอาหารอื่นๆ (Restaurant)



การจัดการห่วงโซ่อุปทานธุรกิจเกษตร

**AGRIBUSINESS SUPPLY CHAIN
MANAGEMENT**



ธุรกิจข้าว



ห่วงโซ่คุณค่าของข้าว



พื้นที่
บริหาร
รวม

ปัจจัยการผลิตเมล็ดพันธุ์ปยุ ฯ

- ผู้จัดการ
- เกษตรกร
- โรงสี

- รวบรวม
- เมล็ดพันธุ์
- จัดหาเมล็ดพันธุ์
- จัดหาปุ๋ย

การผลิตพืช

เกษตรกร

- ปลุก
- เก็บเกี่ยว
- ตาก
- นวดข้าว

การรวบรวม

ผู้รวบรวมท้องถิ่น

- รวบรวม-ขาย
- ข้าวเปลือก
- ค้าขายข้าว

การแปรรูป

โรงสี

- ข้าวเปลือก - อบ
- เก็บ
- สี
- ข้าวสาร
- จัดเกรด
- ขาย

ค้าปลีก/ค้าส่ง

ผู้ค้าส่ง ค้าปลีก

- ค้าส่ง
- ค้าปลีก

การบริโภค

ผู้บริโภค

- บริโภค

ธุรกิจเกษตรต้นน้ำ

ธุรกิจเกษตรกลางน้ำ

ธุรกิจเกษตรปลายน้ำ

ธุรกิจยางพาราครบวงจร



การจัดการจัดการยางพาราครบวงจร

สร้างนวัตกรรมให้ยางพาราของไทย: Productivity การพัฒนาเทคโนโลยีการผลิต



การจัดการจัดการ
ยางพาราครบวงจร



Charoen Pokphand
Agriculture

เจริญโภคภัณฑ์
การเกษตร



Charoen Pokphand Agriculture co., Ltd

แนวคิดโซ่คุณค่าอย่างพาราครบวงจร



การสร้างเครือข่าย
เกษตรกรสมาชิก

วัตถุดิบ
คุณภาพ

โรงงานใน
แหล่งวัตถุดิบ

ผลิตภัณฑ์
ยางแท่ง

ตรรก

คัดเลือกเกษตรกรคนเก่ง คนดี
สร้างมาตรฐานกระบวนการเพื่อให้
ได้วัตถุดิบคุณภาพดี
ส่งเสริมให้เข้าถึงเทคโนโลยีการ
ผลิตยาง/แหล่งเงินทุน

ทีมรับซื้อ

- สร้างมาตรฐานการรับซื้อวัตถุดิบ
ของ CPA
- รับซื้ออย่างเป็นธรรม

โรงงานและผลิตภัณฑ์

- ตั้งในแหล่งวัตถุดิบที่มีศักยภาพสูง
ในรัศมี 30 กม.
- คุณภาพยางแท่งที่ดีสม่ำเสมอ
- ตรวจสอบย้อนกลับได้
- เป็นมิตรต่อสิ่งแวดล้อม

การยกระดับมาตรฐานวัตถุดิบและสินค้ายางแท่ง

การจัดการจัดการ ยางพาราครบวงจร



Production Capacity 32,400 Ton/Year
Natural Rubber Production Area
108,000 RAI

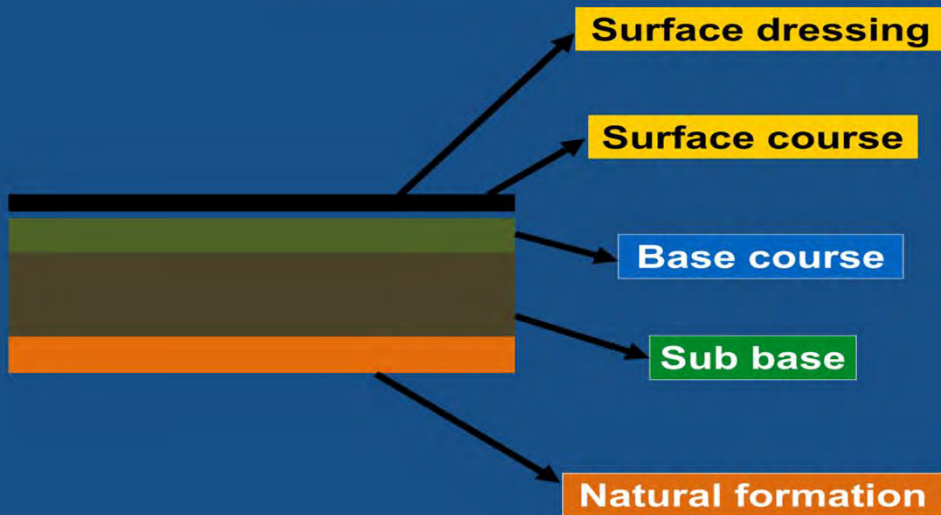


RUBBER PROCESSING
FACTORY

28 AREA

Rubber Creative Innovation

Road Structure



Useful for Natural Rubber

Surface course

Para Slurry Seal

Surface dressing

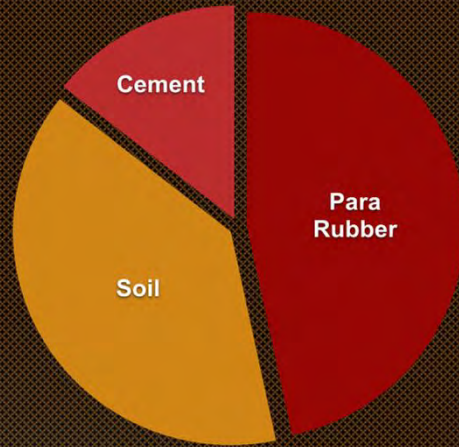
Para Asphalt
Concrete

Base course

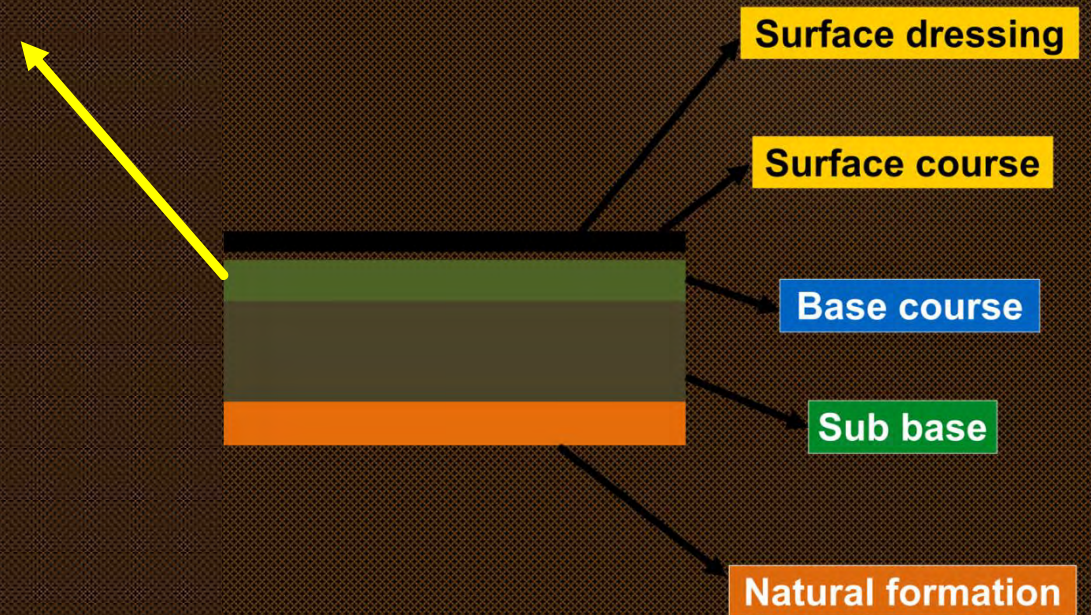
Para Rubber
Polymer Soil
Cement

Para Rubber Polymer Soil Cement

Para Rubber Polymer Soil Cement



Emulsion by Polymer



การพัฒนาวัตถุดิบทดแทนยางธรรมชาติ



Continuous utilization and productivity improvement of conventional sources



Para rubber tree *1

Suitable cultivation area:

Torrid Zone

Diversification into new sources



Guayule *2

Suitable cultivation area:

Arid Zone



Russian dandelion *3

Suitable cultivation area:

Temperate Zone

การพัฒนาวัตถุดิบทดแทนยางธรรมชาติ

Para rubber tree



Guayule



Cultivation
(about 3 years)



Harvesting



Milling or Grinding

Rubber extraction by solvent

Impurity removal

Solvent removal

The Bridgestone Group's
process research center



Guayule

Natural
rubber

การพัฒนา
วัตถุดิบ
ทดแทน
ยางธรรมชาติ

Growing
(about 5 years)



Latex yielding
(20-25 years per tree)



Coagulation
and drying



Para rubber

Natural
rubber

โซ่อุปทานธุรกิจเกษตรการเลี้ยงไก่



การจัดการห่วงโซ่อุปทานธุรกิจเกษตรเพื่อการดำเนินงาน

เกษตรแปลงใหญ่
ด้านปศุสัตว์

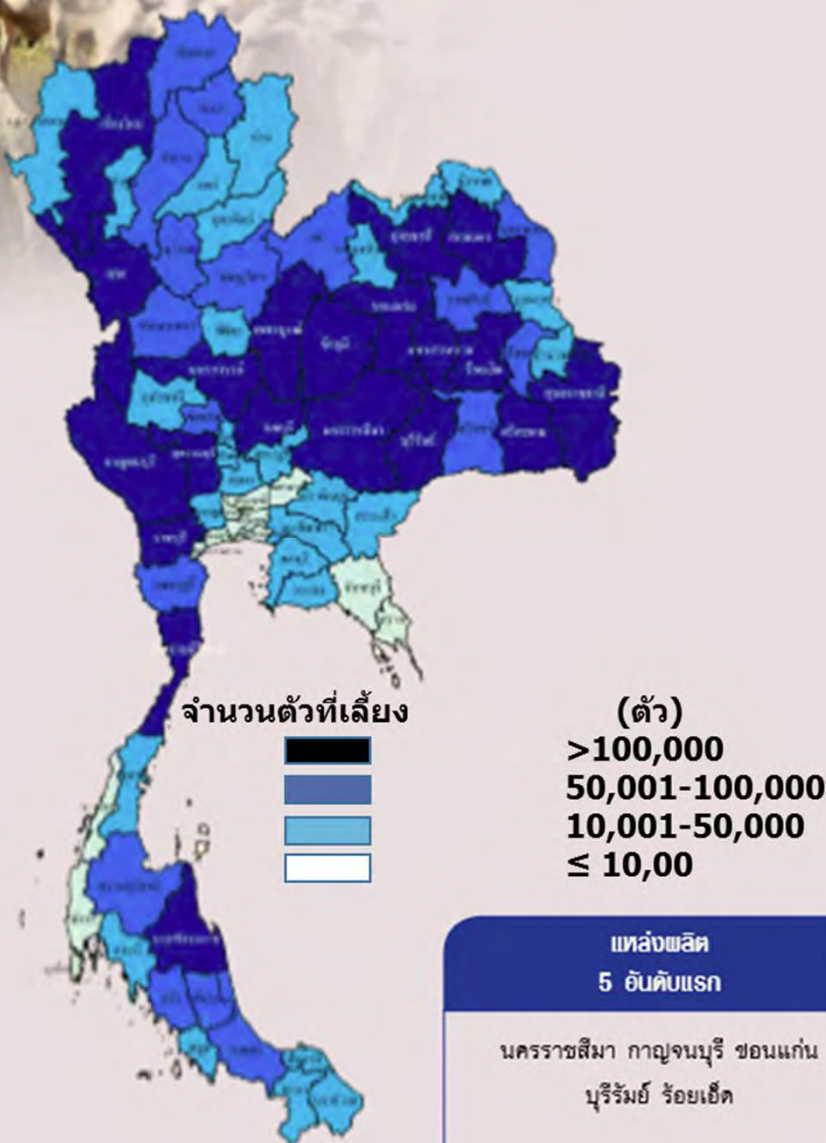


อ.วิวัฒน์ ไม้แก่นสาร
อ.พิไลลักษณ์ พิชัยวัตต์

คณะกรรมการจัดการเกษตร
สถาบันการจัดการปัญญาภิวัฒน์

30/08-01/09-2016

ภาพแสดงแหล่งผลิตโคเนื้อของประเทศไทย



การผลิตโคเนื้อ ระยะเวลา 3 ปีขึ้นไป

รายการ	2556	2557	2558
1. จำนวนคร้วเรือน (คร้วเรือน)	686,200	662,716	679,814
2. จำนวนโคเนื้อ ณ.ต้นปี(ตัว)	5,147,521	4,898,575	4,905,700
3. ปริมาณการผลิต (ตัว)	995,207	974,708	991,100
4. ต้นทุนการผลิตโคขุนลูกผสม พันธุ์บราห์มัน เจลีย์ขนาดน้ำหนัก 350-450 กก. (บาท/กก.)	76.67	93.31	96.48
5. ราคาที่เกษตรกรขายได้			
6. (บาท/กก.)			
5.1 โคขุนลูกผสมพันธุ์บราห์มัน	81.63	108.32	106.61
5.2 โคเนื้อขนาดกลางเจลีย์ขนาด น้ำหนัก 350 กก.	60.31	85.45	104.79
6. ผลตอบแทนสุทธิ (บาท/กก.) โคขุนลูกผสมพันธุ์บราห์มัน	4.96	15.01	10.13
7. มาตรฐาน			
7.1 ฟาร์มโคเนื้อ มาตรฐานการปฏิบัติทางการเกษตรที่ดีสำหรับฟาร์มโคเนื้อ มกษ.6400-2555			
7.2 เนื้อโค มาตรฐานเนื้อโค มกษ.6001-2547			
7.3 โรงฆ่าสัตว์ มาตรฐานการปฏิบัติทางการเกษตรที่ดีสำหรับโรงฆ่าสัตว์ มกษ.9004-2547			

ที่มา : 1/กระทรวงเกษตรสหรัฐอเมริกา (ล้านต้น)น้ำหนักซาก)2/กรมศุลกากร

หมายเหตุ : 1.การผลิต ข้อ1กับ 3 ปี2556 ข้อมูลเบื้องต้น

2.การผลิต ข้อ1-3 ปี 2557-2558 ประมาณการ

ราคาโคเนื้อ

รายการ	2556	2557	2558
1. การค้าของโลก (ล้านตัน) 1/	9.13	9.99	9.60
2. ใช้ในประเทศ (ล้านตัว)	1.26	1.26	1.26
3. นำเข้า 2/			
3.1 โคมีชีวิต			
ปริมาณ (ตัว)	204,882	126,790	130,260
มูลค่า (ล้านบาท)	777.82	1,788.44	1,857.44
3.2 เนื้อและผลิตภัณฑ์			
ปริมาณ (ตัน)	18,288	14,412	10,315
มูลค่า (ล้านบาท)	2,137.29	2,340.29	2,206.63
4. ส่งออก 2/			
4.1 โคมีชีวิต			
ปริมาณ (ตัว)	228,068	244,457	204,857
มูลค่า (ล้านบาท)	1,513.80	1,765.78	1,755.25
4.2 เนื้อและผลิตภัณฑ์			
ปริมาณ (ตัน)	11,966	7,339	2,463
มูลค่า (ล้านบาท)	1,007.62	806.34	253.23
5. ราคานำเข้า 2/			
5.1 โคมีชีวิต (บาท/ตัว)	3,796	14,106	14,259
5.2 เนื้อและผลิตภัณฑ์ (บาท/กก.)	116.87	162.39	213.93
6. ราคาส่งออก 2/			
6.1 โคมีชีวิต (บาท/ตัว)	6,637	6,570	8,568
6.2 เนื้อและผลิตภัณฑ์ (บาท/กก.)	84.20	108.78	102.82
7. คู่ค้าที่สำคัญ			
โคมีชีวิต มาเลเซีย ลาว			
เนื้อและผลิตภัณฑ์ ลาว ฮองกง ญี่ปุ่น กัมพูชา			
8. คู่แข่งที่สำคัญ			
โคมีชีวิต เมียนมาร์ ลาว กัมพูชา			
เนื้อและผลิตภัณฑ์ ออสเตรเลีย นิวซีแลนด์ สหรัฐอเมริกา			

การผลิต

จำนวนโคเนื้อ ณ วันที่ 1 มกราคม และจำนวนแม่พันธุ์ที่ให้ลูกได้ในรอบปีเพิ่มขึ้นจากปี 2557 เล็กน้อย เนื่องจากปริมาณความต้องการโคเนื้อภายในประเทศยังคงมีความต้องการสูง แต่ปริมาณการผลิตยังมีไม่เพียงพอทำให้ราคาโคเนื้อที่เกษตรกรขายได้ยังคงสูงขึ้นอย่างต่อเนื่องเกษตรกรผู้เลี้ยงโค จึงหันมาเก็บรักษาแม่พันธุ์โคและโครุ่นเพศเมียเพื่อขยายพันธุ์ต่อไป อีกทั้งกรมปศุสัตว์ได้มีมาตรการส่งเสริมการเลี้ยงโคเนื้อ รวมถึงการส่งออกโคเนื้อเพศเมีย รวมทั้งการปราบปรามการฆ่าโคเพศเมียเข้ฆงวดมากขึ้น เพื่อป้องกันการขาดแคลนโคเนื้อ ส่งผลให้ปริมาณการผลิตโคเนื้อมีแนวโน้มเพิ่มขึ้นเล็กน้อย

การตลาด

ปี 2558 มีปริมาณการบริโภคโคเนื้อ 1.258 ล้านตัว หรือคิดเป็นเนื้อโค 211.34 พันตัน ซึ่งเพิ่มขึ้นจากปี 2557 ร้อยละ 0.08 ความต้องการของตลาดภายในประเทศมีแนวโน้มเพิ่มขึ้น โดยตลาดยังคงนิยมบริโภคเนื้อโคแบบขานูหรือปิ้งย่าง

สำหรับราคาโคมีชีวิตที่เกษตรกรขายได้ ปี 2558 เฉลี่ยกิโลกรัมละ 104.79 บาท สูงขึ้นจากปี 2557 ซึ่งมีราคากิโลกรัมละ 85.45 บาท ร้อยละ 22.63 เนื่องจากผลผลิตยังไม่เพียงพอต่อความต้องการบริโภค ส่งผลให้ราคาปรับตัวสูงขึ้น แต่มีบางช่วงการส่งออกโคมีชีวิตหยุดชะงักชั่วคราว จึงส่งผลกระทบต่อราคาโคเนื้อภายในประเทศลดลง

มาตรการ

กระทรวงเกษตรและสหกรณ์ได้ดำเนินการจัดทำยุทธศาสตร์การพัฒนาโคเนื้อ ปี 2555-2559 โดยมี 5 ด้านดังนี้

1. ด้านการผลิตโคเนื้อ ฝึกอบรมวิธีผสมเทียม ส่งเสริมการปลูกพืชอาหารสัตว์
2. ด้านการควบคุมป้องกันโรคระบาดสัตว์ ควบคุมป้องกันโรคระบาด ส่งเสริมฟาร์มปศุสัตว์อินทรีย์
3. ด้านการพัฒนาระบบการตลาด พัฒนาโรงฆ่า ประชาสัมพันธ์การค้าการบริโภคเนื้อโค
4. ด้านการศึกษาวิจัย วิจัยทดสอบพันธุ์และกระจายพันธุ์โคที่เหมาะสม วิจัยการแปรรูปผลิตภัณฑ์
5. ด้านการบริหารจัดการองค์กร ส่งเสริมการจัดตั้งสถาบันเกษตรกรโคเนื้อ จัดตั้งศูนย์สารสนเทศปรับปรุงกฎระเบียบให้เหมาะสม

การผลิตโคนม นำนมดิบและเริ่มให้น้ำนมอายุ 2.5 ปี

รายการ	2556	2557	2558
ระยะเวลาเลี้ยงและเริ่มให้น้ำนมอายุ 2.5 ปี			
1. จำนวนคร้วเรือน(คร้วเรือน)	21,265	22,157	19,399
2. จำนวนโคนม ณต้นปี(ตัว)	589,779	605,017	608,367
3. จำนวนแม่โครีดนมเฉลี่ยในรอบปี	237,730	230,064	232,115 (ตัว)
4. ปริมาณน้ำนมดิบ (ตัน)	1,095,314	1,067,338	1,084,162
5. ปริมาณน้ำนมดิบ(กก./ตัว/วัน)	12.62	12.71	12.80
6. ต้นทุนการผลิต(บาท/กก.)	15.34	15.57	15.60
7. ราคาน้ำนมดิบที่เกษตรกรขายได้	16.92	16.91	17.74 (บาท/กก.)
8. ผลตอบแทนสุทธิ(บาท/กก.)	1.58	1.34	2.14
9. มาตรฐาน			
9.1 ฟาร์มโคนม: มาตรฐานการปฏิบัติทางการเกษตรที่ดีสำหรับฟาร์มโคนม	มกษ.6402-2552		
9.2 นำนมโคดิบ: มาตรฐานน้ำนมโคดิบ	มกษ.6003-2553		
9.3 นมสด : มาตรฐานผลิตภัณฑ์อุตสาหกรรมนมสด	มกษ.738-2547		

ที่มา : 1/กรมศุลกากร

หมายเหตุ : 1.การผลิต ข้อ1กับ3-4ปี 2556 ข้อมูลเบื้องต้น
2.การผลิต ข้อ1-4 ปี2557-2558 ประมาณการ

การค้าโคนม น้านมดิบ

รายการ	2556	2557	2558
1. ไข่ในประเทศ (ตัน)	1,095,314	1,067,388	1,084,162
2. นำเข้าผลิตภัณฑ์รวม1/			
1. ปริมาณ (ตัน)	188,434	213,371	243,344
2. มูลค่า (ล้านบาท)	19,809	25,937	19,814
3. ส่งออกผลิตภัณฑ์รวม1/			
1. ปริมาณ (ตัน)	117,588	131,480	149,753
2. มูลค่า (ล้านบาท)	5,543	5,857	6,591
4. ราคาส่งออก(บาท/ตัน)1/			
1. ผลิตภัณฑ์รวม	47,139	44,547	44,012
5. คู่ค้าที่สำคัญ			
ออสเตรเลีย นิวซีแลนด์ สหรัฐอเมริกา			

ที่มา : 1/กรมศุลกากร

หมายเหตุ : 1.การผลิต ข้อ1กับ3-4ปี 2556 ข้อมูลเบื้องต้น

2.การผลิต ข้อ1-4 ปี2557-2558 ประมาณการ

การผลิต

จำนวนโคนม ณ วันที่ 1 มกราคม 2558 เพิ่มขึ้นจากปี 2557 เนื่องจากมีจำนวนลูกโคนมที่เกิดใหม่ในรอบปีเพิ่มขึ้นตามจำนวนแม่โครีดนมได้ในรอบปีเพิ่มขึ้น รวมทั้งเกษตรกรมีการพัฒนาการจัดการฟาร์มเลี้ยงโคนมให้มีประสิทธิภาพ กล่าวคือมีการปรับสัดส่วนของแม่โครีดนมในฝูงให้เหมาะสม โดยการปลดแม่โคอายุมากที่ให้น้ำนมน้อยและผสมไม่ติดออกจากฝูงแล้วหาโคสาวเข้ามาทดแทน ทั้งยังมีการพัฒนาคุณภาพอาหารแม่โคนมให้ถูกต้องตามหลักโภชนาการ จึงทำให้มีอัตราการให้น้ำนมดิบเพิ่มขึ้นส่งผลให้ปริมาณการผลิตน้ำนมดิบเพิ่มขึ้น

การตลาด

การนำเข้า-ส่งออกผลิตภัณฑ์นมมีปริมาณเพิ่มขึ้น เนื่องจากผู้ประกอบการในตลาดนมพาณิชย์มีการขยายการผลิตเพิ่มขึ้น

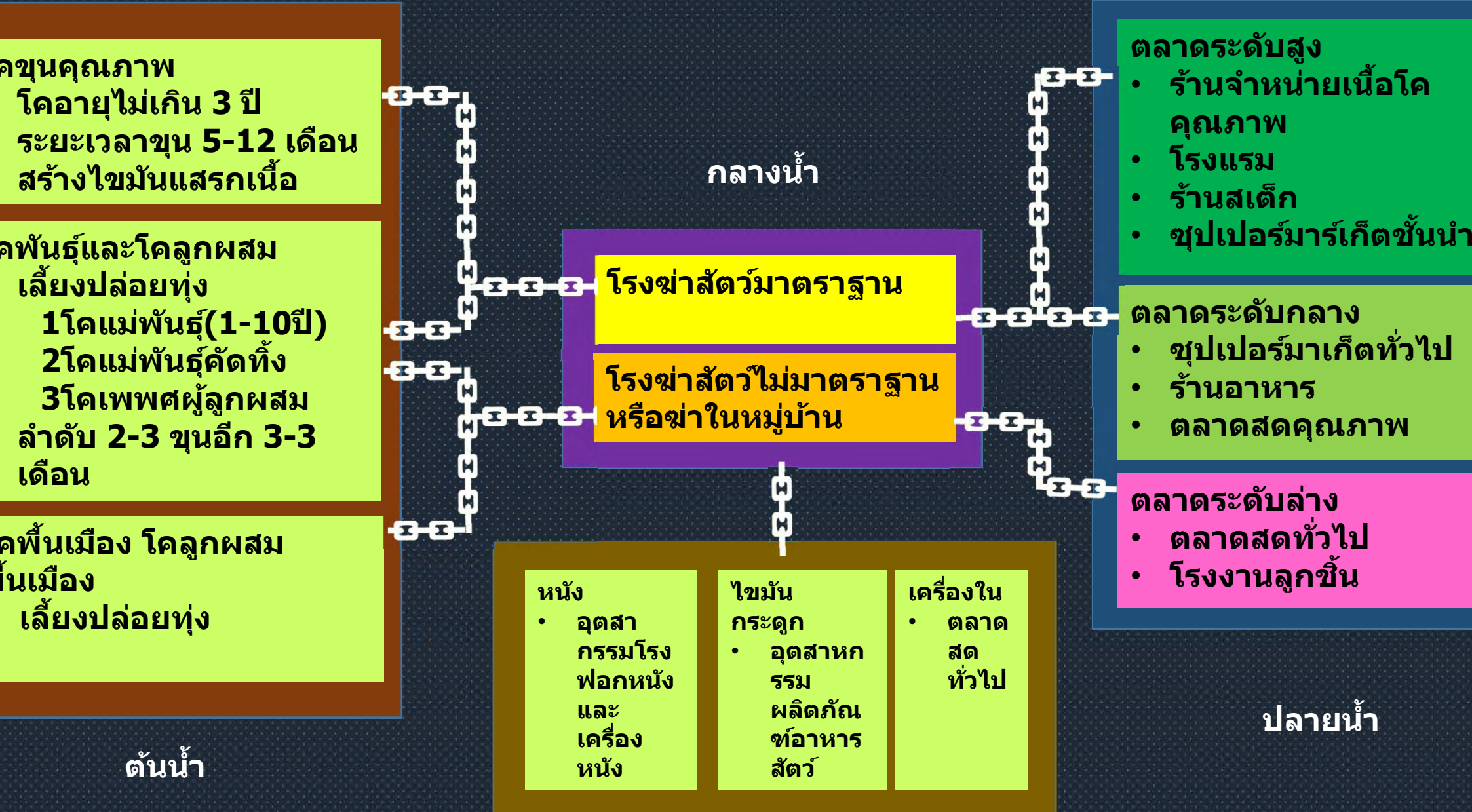
ปี 2558 ราคาน้ำนมดิบที่เกษตรกรขายได้เฉลี่ย กิโลกรัมละ 17.74 บาท เพิ่มขึ้นจาก 16.91 บาท ของปี 2557 ร้อยละ 4.91 ราคากลางรับซื้อน้ำนมดิบหน้าโรงงาน กิโลกรัมละ 19.00 บาท

มาตรการ

กระทรวงเกษตรและสหกรณ์ได้ดำเนินการจัดทำยุทธศาสตร์โคนม 5 ด้าน คือ

1. พัฒนาศักยภาพการผลิตน้ำนมดิบให้มีคุณภาพตามมาตรฐานตั้งแต่ฟาร์มจนถึงโรงงาน
2. พัฒนาระบบสารสนเทศโคนม จัดทำทะเบียนเกษตรกรผู้เลี้ยงโคนม จัดทำ website ที่มีข้อมูลเกี่ยวกับโคนมทั้งหมด
3. รณรงค์ให้บริโภคนมเพิ่มขึ้น
4. มุ่งเน้นการส่งออกผลิตภัณฑ์นม พันธุ์โคนน้ำเชื้อ และวัสดุอุปกรณ์ที่เกี่ยวข้องกับโคนมไปประเทศเพื่อนบ้าน
5. มุ่งเน้นให้ประเทศไทยเป็นศูนย์กลางอุตสาหกรรมนมในภูมิภาคอาเซียน

ห่วงโซ่อุปทานธุรกิจโคเนื้อ



Value Chain ธุรกิจโคเนื้อ

โคผ่านแดน
ขนกักกันสัตว์

ผู้จำหน่าย
พันธุ์โค

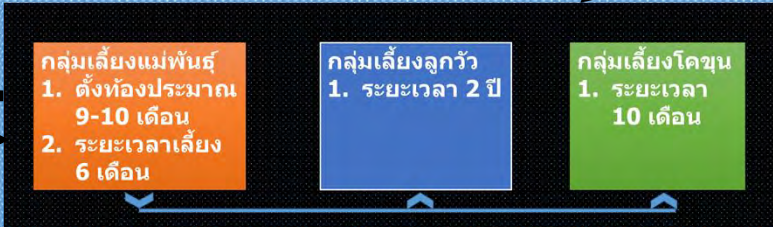
ตลาดนัด
โคกระบือ

ธุรกิจปัจจัยการผลิต

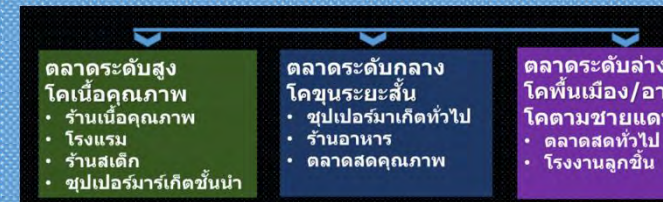


พ่อค้าผู้
รวบรวมโคเนื้อ

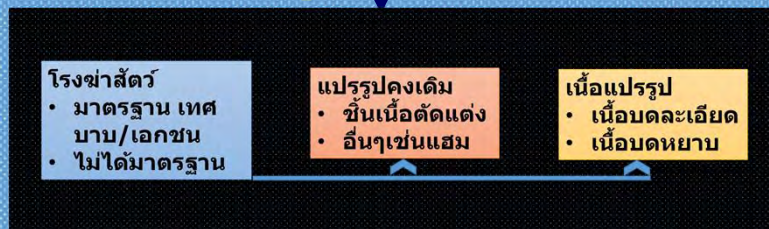
เกษตรกร



ตลาด



โรงฆ่า/แปรรูป



Value Chain ธุรกิจโคเนื้อ

โคผ่านแดน
ขนกักกันสัตว์

ผู้จำหน่าย
พันธุ์โค

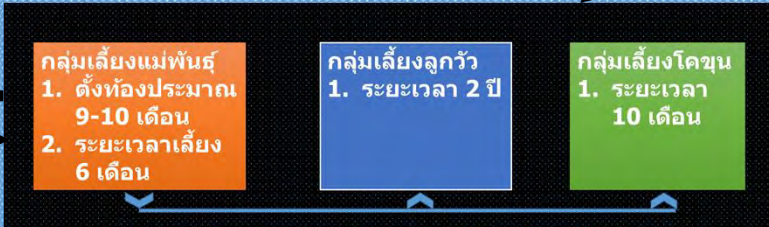
ตลาดนัด
โคกระบือ

ธุรกิจปัจจัยการผลิต

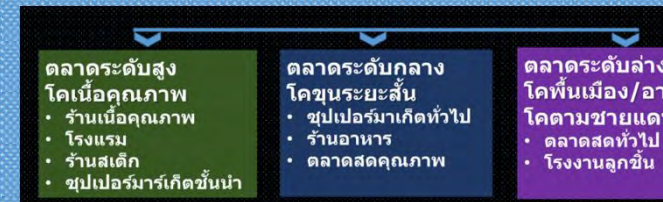


พ่อค้าผู้
รวบรวมโคเนื้อ

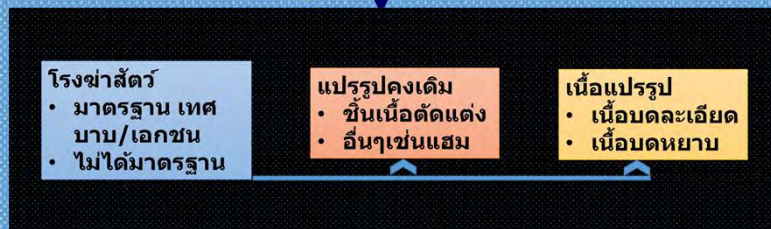
เกษตรกร



ตลาด



โรงฆ่า/แปรรูป



Business Model Canvas

Designed for:

Designed by:

Date:

Version:

Key Partners สำนักงานปศุสัตว์จังหวัดสระบุรี สำนักงานปศุสัตว์เขต 1 ศูนย์วิจัยและบำรุงพันธุ์สัตว์ทับกวาง ศูนย์วิจัยการผสมเทียมและ เทคโนโลยีชีวภาพสระบุรี ศูนย์วิจัยและพัฒนาการปศุสัตว์ที่ 1 งานกักกันสัตว์สระบุรี ทหารจังหวัดสระบุรี เกษตรกรและสหกรณ์จังหวัดสระบุรี เกษตรกรจังหวัดสระบุรี ผู้บริหารที่ดินจังหวัดสระบุรี วิจัยปศุสัตว์สหกรณ์จังหวัดสระบุรี ธนาคารเพื่อการเกษตรและสหกรณ์ การเกษตรจังหวัดสระบุรี สถานีพัฒนาที่ดินสระบุรี โครงการชลประทานสระบุรี พาณิชย์จังหวัดสระบุรี องค์การส่งเสริมกิจการโคนมแห่ง ประเทศไทย ท่าอากาศยานนครราชสีมา องค์กรปกครองส่วนท้องถิ่น	Key Activities การเตรียมการ • จัดตั้งทีมงาน • สร้างการรับรู้ • รวมกลุ่มเกษตรกร • กำหนดพื้นที่เป้าหมายและจัดทำแผน • จัดทำข้อมูลพื้นฐานและข้อมูลเกษตรกร วิธีการดำเนินงาน • การพัฒนาผู้จัดการแปลง/เกษตรกร • การประชาสัมพันธ์ ติดตาม และประเมินผล การดำเนินการ • การกำหนดเป้าหมาย • การทำแผนปฏิบัติงาน • การปฏิบัติตามแผนงาน	Value Propositions สำหรับเกษตรกร • เพิ่มปริมาณ/คุณภาพของนํานมดิบ • ต้นทุนการผลิตนํานมดิบ • มีระบบการผลิตโดยใช้เทคโนโลยี • มีตลาดรองรับสินค้าที่แน่นอน สหกรณ์โคนมไทยมิลค์ จำกัด • การเพิ่มศักยภาพของสหกรณ์ฯ ใน การดำเนินการเชิงพาณิชย์ • HACCP ISO 22000 อย. • เพิ่มผลผลิตภัณฑ์ • เพิ่มธุรกิจฟาร์มโคนมสาวทดแทน • เพิ่มธุรกิจสหกรณ์ฯ เป็นผู้ผลิต อาหารสัตว์แบบครบวงจร • เพิ่มศักยภาพรวบรวมนํานมดิบ	Customer Relationships 1. การปรับโครงสร้างฟาร์มเกษตรกร 2. การพัฒนาระบบฟาร์มเลี้ยงโค นมสาวทดแทน 3. การจัดตั้งศูนย์ผลิตอาหารสัตว์ (Feed Center) 4. การรวบรวมนํานมดิบและการลด ต้นทุนระบบโลจิสติกส์ 5. การเพิ่มประสิทธิภาพระบบการ เลี้ยงโคนม 6. การเพิ่มศักยภาพของสหกรณ์ฯ ใน การดำเนินการเชิงพาณิชย์ Channels • ใช้ช่องทางตามข้อตกลงใน ระบบ Single Command • ช่องทางตามเครือข่ายการ ส่งเสริมเกษตรกร • ฯลฯ	Customer Segments เกษตรกรสมาชิก 874 ราย (แปลงต้นแบบ จำนวน 50 ราย) ทีมบริหารและสมาชิกของ สหกรณ์โคนมไทยมิลค์ จำกัด
Cost Structure • คชจ. ต้นทุนตามงบประมาณกิจกรรมต่างๆ • คชจ. และต้นทุนของเกษตรกร • เงินลงทุนในกิจกรรมต่างๆ • คชจ. ดำเนินการอื่นๆ • ตัวชี้วัดด้าน คชจ. ต้นทุนการผลิต • การประหยัด		Revenue Streams เกษตรกร การขายนํานม คุณภาพนํานมที่เพิ่มขึ้นเกษตรกรได้รับเงินเพิ่มขึ้น 0.5 บาท/กก. สหกรณ์มีรายได้จาก อาหารสัตว์ จากการขายพันธุ์โค จากการขายผลิตภัณฑ์ นมของสหกรณ์ ค่าบริการ		



FARM

ฟาร์ม

PACKING/
PROCESSING

แปรรูป



DISTRIBUTION

กระจายสินค้า

RETAIL/
GROCERY

ตลาด



TABLE

ผู้บริโภค



คณะนวัตกรรมการจัดการเกษตร
สถาบันการจัดการปัญญาภิวัฒน์

Thank You





I am

FACULTY OF
**INNOVATIVE
AGRICULTURAL
MANAGEMENT**



เราเป็นเกษตรใส่สูทผูก
ไทด์เพราะเราเรียนเป็น
นักจัดการเกษตร

ธุรกิจต้นน้ำ

กลุ่มผลิต

กลุ่มเลี้ยงแม่พันธุ์

1. ตั้งท้องประมาณ 9-10 เดือน
2. ระยะเวลาเลี้ยง 6 เดือน

กลุ่มเลี้ยงลูกวัว

1. ระยะเวลา 2 ปี

กลุ่มเลี้ยงโคขุน

1. ระยะเวลา 10 เดือน

ต้นน้ำ

กลางน้ำ

ปลายน้ำ



ธุรกิจกลางน้ำ

กลุ่มแปรรูป

โรงฆ่าสัตว์

- มาตรฐานเทศบาล/เอกชน
- ไม่ได้มาตรฐาน

แปรรูปคงเดิม

- ชิ้นเนื้อตัดแต่ง
- อื่นๆเช่นแฮม

เนื้อแปรรูป

- เนื้อบดละเอียด
- เนื้อบดหยาบ



ธุรกิจปลายทาง

ตลาด

ตลาดระดับสูง โคเนื้อคุณภาพ

- ร้านเนื้อคุณภาพ
- โรงแรม
- ร้านสเต็ก
- ซูเปอร์มาร์เก็ตชั้นนำ

ตลาดระดับกลาง โคขุนระยะสั้น

- ซูเปอร์มาร์เก็ตทั่วไป
- ร้านอาหาร
- ตลาดสดคุณภาพ

ตลาดระดับล่าง โคพื้นเมือง/อายุมาก

- ตลาดสดทั่วไป
- โรงงานลูกชิ้น

