



ระเบียบกรมปศุสัตว์ว่าด้วยการขอรับและออกใบรับรอง ปศุสัตว์อินทรีย์ พ.ศ. 2558



นางสาววันวิสาข์ แยมมีกลิ่น

กลุ่มรับรองด้านการปศุสัตว์

สำนักพัฒนาระบบและรับรองมาตรฐานสินค้าปศุสัตว์



ดำเนินการสอดคล้องตามยุทธศาสตร์

การพัฒนาเกษตรอินทรีย์แห่งชาติ

ฉบับปี พ.ศ. 2558 - 2564

1. บริหารจัดการองค์ความรู้และนวัตกรรม
2. การพัฒนาการผลิตเกษตรอินทรีย์ตลอดห่วงโซ่อุปทาน
3. สร้างความเข้มแข็งด้านการตลาดและมาตรฐานเกษตรอินทรีย์ไทย
4. การบูรณาการเพื่อขับเคลื่อนเกษตรอินทรีย์ไทย



แนวทางการดำเนินงานกิจกรรม
ส่งเสริมการทำปศุสัตว์อินทรีย์
ของกรมปศุสัตว์ในปัจจุบัน

การส่งเสริมการผลิต
ปศุสัตว์อินทรีย์

กองส่งเสริมและพัฒนาการ
ปศุสัตว์

การรับรองฟาร์มปศุสัตว์
อินทรีย์

สำนักพัฒนาระบบและรับรอง
มาตรฐานสินค้าปศุสัตว์

ขอบข่ายการรับรองผลิตภัณฑ์อินทรีย์ มีทั้งหมด 7 ขอบข่าย



- ✓ ระบบการผลิตปศุสัตว์อินทรีย์
- ✓ ระบบการผลิตผลิตภัณฑ์ปศุสัตว์อินทรีย์
- ✓ ระบบการผลิตผึ้งอินทรีย์
- ✓ ระบบการผลิตผลิตภัณฑ์ผึ้งอินทรีย์
- ✓ ระบบการผลิตพืชอาหารสัตว์อินทรีย์
- ✓ ระบบการผลิตอาหารสัตว์สำเร็จรูปอินทรีย์
- ✓ ระบบการผลิตวัตถุดิบอาหารสัตว์อินทรีย์

มาตรฐานเกษตรอินทรีย์ที่ใช้รับรอง

มาตรฐานสินค้าเกษตร

- ประกาศกระทรวงเกษตรและสหกรณ์
- เรื่อง กำหนดมาตรฐานสินค้าเกษตร : เกษตรอินทรีย์ (มกษ. 9000)
- เล่ม 1 - 2552 : การผลิต แปรรูป แสดงฉลาก และจำหน่ายผลิตผลและผลิตภัณฑ์เกษตรอินทรีย์
- **แนวปฏิบัติในการใช้มาตรฐานสินค้าเกษตร เล่ม 1 (G) - 2557 การผลิต แปรรูป แสดงฉลาก และจำหน่ายผลิตผลและผลิตภัณฑ์เกษตรอินทรีย์**
- เล่ม 2 - 2554 : ปศุสัตว์อินทรีย์
- เล่ม 6 - 2556 : ผึ้งอินทรีย์

อ้างอิงตาม : สมาพันธ์เกษตรอินทรีย์นานาชาติ (International Federation of Organic Agriculture Movement - IFOAM)

คำสั่งและประกาศกรมปศุสัตว์



- คำสั่งกรมปศุสัตว์ ที่ 393/2558
เรื่อง แต่งตั้งคณะกรรมการนโยบายปศุสัตว์อินทรีย์
- คำสั่งกรมปศุสัตว์ ที่ 394/2558
เรื่อง แต่งตั้งคณะกรรมการรับรองปศุสัตว์อินทรีย์
- ประกาศกรมปศุสัตว์
เรื่อง แต่งตั้งคณะกรรมการวิชาการด้านปศุสัตว์อินทรีย์

วันที่ 2 มิถุนายน 2558

คำสั่งกรมปลัดัว เรื่องแต่งตั้งคณะกรรมการนโยบายปลัดัวอินทรีย์



คำสั่งกรมปลัดัว
ที่ ๓๒๔/๒๕๕๘

เรื่อง แต่งตั้งคณะกรรมการนโยบายปลัดัวอินทรีย์

เนื่องด้วยเกษตรอินทรีย์เป็นวาระแห่งชาติ ตามมติคณะรัฐมนตรีเมื่อวันที่ ๔ มกราคม ๒๕๕๘ และเป็นนโยบายสำคัญของรัฐบาล อีกทั้งกระทรวงเกษตรและสหกรณ์ได้มีคำสั่งแต่งตั้งคณะกรรมการส่งเสริมเกษตรอินทรีย์ และคณะทำงานจัดทำงบประมาณบูรณาการเกษตรอินทรีย์วาระแห่งชาติ เพื่อขับเคลื่อนให้เกิดการปรับเปลี่ยนระบบการเกษตรเคมีไปสู่เกษตรอินทรีย์ และให้มีสินค้าอินทรีย์ออกสู่ตลาดผู้บริโภคทั้งในและต่างประเทศ ดังนั้น เพื่อให้การดำเนินการเกษตรอินทรีย์ด้านปลัดัวอินทรีย์ครบวงจรให้ได้มาตรฐานคุณภาพปลอดภัย และส่งเสริมเกษตรอินทรีย์ตามแนวเศรษฐกิจพอเพียง

อาศัยอำนาจตามความในมาตรา ๓๒ วรรคสอง แห่งพระราชบัญญัติระเบียบบริหารราชการแผ่นดิน พ.ศ. ๒๕๓๔ ซึ่งแก้ไขเพิ่มเติมโดยพระราชบัญญัติระเบียบบริหารราชการแผ่นดิน (ฉบับที่ ๕) พ.ศ. ๒๕๔๕ อธิบดีกรมปลัดัวจึงออกคำสั่งไว้ ดังต่อไปนี้

ข้อ ๑ ให้ยกเลิกคำสั่งกรมปลัดัวที่ ๓๒๔/๒๕๕๘ เรื่อง แต่งตั้งคณะกรรมการนโยบายปลัดัวอินทรีย์ ลงวันที่ ๓๐ เมษายน ๒๕๕๘

ข้อ ๒ แต่งตั้งคณะกรรมการนโยบายปลัดัวอินทรีย์ ประกอบด้วย

- | | |
|---|----------------------------|
| (๑) อธิบดีกรมปลัดัว | ประธานกรรมการ |
| (๒) รองอธิบดีกรมปลัดัว ที่รับผิดชอบงานของสำนักพัฒนาระบบและรับรองมาตรฐานสินค้าปลัดัว | รองประธานกรรมการ |
| (๓) ผู้อำนวยการสำนักพัฒนาพันธุ์ปลัดัว | กรรมการ |
| (๔) ผู้อำนวยการสำนักพัฒนาอาหารปลัดัว | กรรมการ |
| (๕) ผู้อำนวยการสำนักเทคโนโลยีชีวภาพการผลิตปลัดัว | กรรมการ |
| (๖) ผู้อำนวยการสำนักพัฒนาระบบและรับรองมาตรฐานสินค้าปลัดัว | กรรมการ |
| (๗) ผู้อำนวยการสำนักควบคุม ป้องกัน และบำบัดโรคปลัดัว | กรรมการ |
| (๘) ผู้อำนวยการกองแผนงาน | กรรมการ |
| (๙) ผู้อำนวยการกองส่งเสริมและพัฒนาการปลัดัว | กรรมการ |
| (๑๐) ผู้อำนวยการกองงานพระราชดำริและกิจกรรมพิเศษ | กรรมการ |
| (๑๑) ผู้อำนวยการกองควบคุมอาหารและยาปลัดัว | กรรมการ |
| (๑๒) ผู้เชี่ยวชาญด้านมาตรฐานการปลัดัวระหว่างประเทศ | กรรมการและเลขานุการ |
| (๑๓) ผู้อำนวยการส่วนรับรองด้านการปลัดัว | กรรมการและผู้ช่วยเลขานุการ |

(๑๔) หัวหน้ากลุ่ม...

- | | | |
|------------------------------------|------------------------------|--------------------------------|
| (๑๔) หัวหน้ากลุ่มวิจัยและพัฒนาโคนม | สำนักพัฒนาพันธุ์ปลัดัว | กรรมการและ
ผู้ช่วยเลขานุการ |
| (๑๕) หัวหน้ากลุ่มปลัดัวอินทรีย์ | กองส่งเสริมและพัฒนาการปลัดัว | กรรมการและ
ผู้ช่วยเลขานุการ |

ข้อ ๓ ให้คณะกรรมการตามข้อ ๒ มีอำนาจหน้าที่ ดังต่อไปนี้

- (๑) กำหนดนโยบาย แผนงาน โครงการพัฒนาเกษตรอินทรีย์ด้านปลัดัวให้สอดคล้องกับแผนยุทธศาสตร์เกษตรอินทรีย์ระดับชาติ
- (๒) พิจารณาแต่งตั้งคณะทำงานฝ่ายต่างๆ เพื่อขับเคลื่อนให้เกิดกระบวนการผลิตสินค้าปลัดัวอินทรีย์ที่ครบวงจรตลอดห่วงโซ่ ตั้งแต่การผลิตผู้บริโภครวมตามความจำเป็น
- (๓) ใต้คำปรึกษา กำกับ ดูแล ติดตามประเมินผลการดำเนินการพัฒนาเกษตรอินทรีย์ด้านปลัดัว
- (๔) ดำเนินการเรื่องอื่น ๆ ที่เกี่ยวข้องกับปลัดัวอินทรีย์ ตามที่อธิบดีกรมปลัดัวมอบหมาย ทั้งนี้ ตั้งแต่บัดนี้เป็นต้นไป

สั่ง ณ วันที่ ๒ มิถุนายน พ.ศ. ๒๕๕๘

(นายสมฤทธิ์ วัฒนพรานต์)
อธิบดีกรมปลัดัว

คำสั่งกรมปศุสัตว์ เรื่อง แต่งตั้งคณะกรรมการรับรองปศุสัตว์อินทรีย์



คำสั่งกรมปศุสัตว์
ที่ ๗๙๖/๒๕๕๘

เรื่อง แต่งตั้งคณะกรรมการรับรองปศุสัตว์อินทรีย์

ด้วยกรมปศุสัตว์ได้จัดทำระบบคุณภาพในการรับรองระบบการผลิตปศุสัตว์อินทรีย์ สินค้าปศุสัตว์อินทรีย์ เพื่อให้การตรวจสอบรับรองด้านปศุสัตว์อินทรีย์เป็นไปอย่างมีคุณภาพ สอดคล้องตามมาตรฐานสากล โดยกำหนดผู้ที่มีความรู้ ความสามารถ ประสบการณ์ทำงานทางวิชาการ

อาศัยอำนาจตามความในมาตรา ๓๒ วรรคสอง แห่งพระราชบัญญัติระเบียบบริหารราชการแผ่นดิน พ.ศ. ๒๕๓๔ ซึ่งแก้ไขเพิ่มเติมโดยพระราชบัญญัติระเบียบบริหารราชการแผ่นดิน (ฉบับที่ ๕) พ.ศ. ๒๕๔๔ อธิบดีกรมปศุสัตว์จึงออกคำสั่งไว้ ดังต่อไปนี้

ข้อ ๑ แต่งตั้งคณะกรรมการรับรองปศุสัตว์อินทรีย์ ประกอบด้วย

- | | |
|---|-----------------------------|
| (๑) รองอธิบดีกรมปศุสัตว์ ที่รับผิดชอบงานของสำนักพัฒนาระบบและรับรองมาตรฐานสินค้าปศุสัตว์ | ประธานกรรมการ |
| (๒) ผู้อำนวยการสำนักพัฒนาระบบและรับรองมาตรฐานสินค้าปศุสัตว์ | กรรมการ |
| (๓) ผู้อำนวยการสำนักพัฒนาพันธุ์สัตว์ | กรรมการ |
| (๔) ผู้อำนวยการสำนักพัฒนาอาหารสัตว์ | กรรมการ |
| (๕) ผู้อำนวยการกองส่งเสริมและพัฒนาการปศุสัตว์ | กรรมการ |
| (๖) ผู้เชี่ยวชาญด้านมาตรฐานการปศุสัตว์ระหว่างประเทศ | กรรมการ |
| (๗) หัวหน้ากลุ่มวิจัยและพัฒนาโคมนสำนักพัฒนาพันธุ์สัตว์ | กรรมการ |
| (๘) ผู้อำนวยการส่วนมาตรฐานด้านการปศุสัตว์ สำนักพัฒนาระบบและรับรองมาตรฐานสินค้าปศุสัตว์ | กรรมการ |
| (๙) ผู้อำนวยการส่วนรับรองด้านการปศุสัตว์ สำนักพัฒนาระบบและรับรองมาตรฐานสินค้าปศุสัตว์ | กรรมการ และเลขานุการ |
| (๑๐) หัวหน้าฝ่ายรับรองมาตรฐานฟาร์มเลี้ยงสัตว์ สำนักพัฒนาระบบและรับรองมาตรฐานสินค้าปศุสัตว์ | กรรมการ และผู้ช่วยเลขานุการ |
| (๑๑) หัวหน้าฝ่ายรับรองโรงงานผลิตผลิตภัณฑ์ปศุสัตว์ภายในประเทศ สำนักพัฒนาระบบและรับรองมาตรฐานสินค้าปศุสัตว์ | กรรมการ และผู้ช่วยเลขานุการ |

/ข้อ ๒ ให้คณะ...

- ๒ -

ข้อ ๒ ให้คณะกรรมการตามข้อ ๑ มีอำนาจหน้าที่ ดังต่อไปนี้

- (๑) พิจารณาให้การรับรองครั้งแรก ต่ออายุการรับรอง คงไว้ซึ่งการรับรอง พักใช้การรับรอง เพิกถอนการรับรอง และยกเลิกการรับรองปศุสัตว์อินทรีย์ แล้วแต่กรณี
- (๒) ทบทวนความถูกต้องของผลการตรวจประเมินปศุสัตว์อินทรีย์ของผู้ผลิต/ผู้ประกอบการ ให้เป็นไปตามมาตรฐานสินค้าเกษตร : เกษตรอินทรีย์ เล่ม ๑ : การผลิต การแปรรูป แสดงฉลาก และจำหน่ายผลิตภัณฑ์ และผลิตภัณฑ์เกษตรอินทรีย์ (มกช. 9000-2552) มาตรฐานสินค้าเกษตร : เกษตรอินทรีย์ เล่ม ๒ : ปศุสัตว์อินทรีย์ (มกช. 9000 เล่ม 2-2554) และมาตรฐานสินค้าเกษตร : เกษตรอินทรีย์ เล่ม ๖ : ผักอินทรีย์ (มกช. 9000 เล่ม 6-2556)
- (๓) ทบทวนความเหมาะสมของแนวทางในการแก้ไขปัญหาของผู้ประกอบการ
- (๔) เชิญผู้ตรวจประเมินปศุสัตว์อินทรีย์ มาชี้แจงเรื่องการตรวจประเมินปศุสัตว์อินทรีย์ในการประชุมคณะกรรมการ
- (๕) สรุปผลการพิจารณาให้การรับรองครั้งแรก ต่ออายุการรับรอง คงไว้ซึ่งการรับรอง พักใช้การรับรอง เพิกถอนการรับรอง และยกเลิกการรับรองปศุสัตว์อินทรีย์ เพื่อให้กรมปศุสัตว์ดำเนินการตามผลการพิจารณานั้น
- (๖) ดำเนินการเรื่องอื่น ๆ ที่เกี่ยวข้องกับปศุสัตว์อินทรีย์ ตามที่อธิบดีกรมปศุสัตว์มอบหมาย ทั้งนี้ ตั้งแต่บัดนี้เป็นต้นไป

สั่ง ณ วันที่ ๒ มิถุนายน พ.ศ. ๒๕๕๘

(นายอุทัย นันทวานนท์)
อธิบดีกรมปศุสัตว์

ประกาศกรมปศุสัตว์ เรื่อง แต่งตั้งคณะกรรมการวิชาการด้านปศุสัตว์อินทรีย์



ประกาศกรมปศุสัตว์ เรื่อง แต่งตั้งคณะกรรมการวิชาการด้านปศุสัตว์อินทรีย์

ด้วยกรมปศุสัตว์มีนโยบายในการพัฒนาและขับเคลื่อนการส่งเสริมการทำปศุสัตว์อินทรีย์ เพื่อให้เกิดการผลิตอาหารด้านสุขภาพที่มีความปลอดภัยต่อผู้บริโภค และตอบสนองความต้องการของผู้บริโภค ที่มีความต้องการอาหารด้านอินทรีย์ ส่งเสริมให้เกิดมูลค่าเพิ่มในการผลิตสินค้าปศุสัตว์ของเกษตรกร และผู้ประกอบการ และสอดคล้องกับมาตรฐานและกระบวนการรับรองปศุสัตว์อินทรีย์

อาศัยอำนาจตามความในมาตรา ๑๒ วรรคสอง แห่งพระราชบัญญัติระเบียบบริหารราชการแผ่นดิน พ.ศ. ๒๕๓๔ ซึ่งแก้ไขเพิ่มเติมโดยพระราชบัญญัติระเบียบบริหารราชการแผ่นดิน (ฉบับที่ ๕) พ.ศ. ๒๕๔๕ อธิบดีกรมปศุสัตว์จึงออกประกาศไว้ ดังต่อไปนี้

ข้อ ๑ แต่งตั้งคณะกรรมการวิชาการด้านปศุสัตว์อินทรีย์ ประกอบด้วย

(๑) อธิบดีกรมปศุสัตว์	กรมปศุสัตว์	ประธานกรรมการ
(๒) รองอธิบดีกรมปศุสัตว์ ที่รับผิดชอบงานของสำนักพัฒนาและรับรองมาตรฐานสินค้าปศุสัตว์	กรมปศุสัตว์	กรรมการ
(๓) ผู้อำนวยการสำนักพัฒนาพันธุ์สัตว์	กรมปศุสัตว์	กรรมการ
(๔) ผู้อำนวยการสำนักพัฒนาอาหารสัตว์	กรมปศุสัตว์	กรรมการ
(๕) ผู้อำนวยการสำนักพัฒนาระบบและรับรองมาตรฐานสินค้าปศุสัตว์	กรมปศุสัตว์	กรรมการ
(๖) ผู้อำนวยการกองส่งเสริมและพัฒนากิจการปศุสัตว์	กรมปศุสัตว์	กรรมการ
(๗) ผู้อำนวยการกองควบคุมอาหารและยาสัตว์	กรมปศุสัตว์	กรรมการ
(๘) ผู้เชี่ยวชาญด้านมาตรฐานการปศุสัตว์ระหว่างประเทศ	กรมปศุสัตว์	กรรมการ
(๙) ผู้แทนกรมวิชาการเกษตร	กรมวิชาการเกษตร	กรรมการ
(๑๐) นายพิศาล พงศาพิชณ์ รองเลขาธิการสำนักงานมาตรฐานสินค้าเกษตรและอาหารแห่งชาติ หรือผู้แทนสำนักกำหนดมาตรฐาน	สำนักงานมาตรฐานสินค้าเกษตรและอาหารแห่งชาติ	กรรมการ
(๑๑) นางสาวนิภาวดี ศรีเวศ	มหาวิทยาลัยธรรมศาสตร์	กรรมการ
(๑๒) รองศาสตราจารย์ชยาพร วัฒนศิริ	มหาวิทยาลัยแม่ฟ้าหลวง	กรรมการ

/(๑๓) รองศาสตราจารย์...

- ๖ -

(๑๓) รองศาสตราจารย์ นายสัตวแพทย์บรรลือ กรมาทิตย์สุข คณะสัตวแพทยศาสตร์ มหาวิทยาลัยมหิดล	กรมการ กรมการและ เลขานุการ	
(๑๔) ผู้อำนวยการสำนักพัฒนาระบบ และรับรองมาตรฐานสินค้าปศุสัตว์	กรมปศุสัตว์	กรรมการและ เลขานุการ
(๑๕) ผู้อำนวยการส่วนรับรองด้านการปศุสัตว์	กรมปศุสัตว์	กรรมการและ ผู้ช่วยเลขานุการ
(๑๖) หัวหน้ากลุ่มปศุสัตว์อินทรีย์	กรมปศุสัตว์	กรรมการและ ผู้ช่วยเลขานุการ

ข้อ ๒ ให้คณะกรรมการตามข้อ ๑ มีอำนาจหน้าที่พิจารณาตัดสินในกรณีที่คณะกรรมการรับรองปศุสัตว์อินทรีย์ไม่สามารถหาข้อยุติได้ เช่น วัตถุประสงค์อาหารสัตว์นำเข้า ข้อกำหนดมาตรฐานต่างๆ ฯลฯ เพื่อให้การรับรองปศุสัตว์อินทรีย์เป็นไปอย่างมีมาตรฐาน เป็นที่ยอมรับ

ทั้งนี้ ตั้งแต่บัดนี้เป็นต้นไป

ประกาศ ณ วันที่ ๒ มิถุนายน พ.ศ. ๒๕๕๘

(นายอุทิศ วัฒนาภรณ์)
อธิบดีกรมปศุสัตว์

คำสั่งคณะกรรมการ กรมปศุสัตว์



- คำสั่งกรมปศุสัตว์ ที่ 395/2558
เรื่อง แต่งตั้งคณะกรรมการประเมินปศุสัตว์อินทรีย์
- คำสั่งกรมปศุสัตว์ ที่ 1066/2558
เรื่อง แต่งตั้งคณะกรรมการประเมินพืชอาหารสัตว์อินทรีย์

จำหน่าย : กรมปศุสัตว์รับผิดชอบในการออกใบรับรองพืชอาหารสัตว์อินทรีย์เฉพาะอาหารสัตว์สำหรับสัตว์เท่านั้น

- คำสั่งกรมปศุสัตว์ ที่ 363/2559
เรื่อง แต่งตั้งคณะกรรมการประเมินอาหารสัตว์อินทรีย์

ตรวจประเมินอาหารสัตว์อินทรีย์ และวัตถุดิบอาหารสัตว์อินทรีย์

คำสั่งกรมปศุสัตว์ เรื่อง แต่งตั้ง คณะผู้ตรวจประเมินปศุสัตว์อินทรีย์



คำสั่งกรมปศุสัตว์
ที่ ศก.๕๒/๒๕๕๘

เรื่อง แต่งตั้ง คณะผู้ตรวจประเมินปศุสัตว์อินทรีย์

ด้วยกรมปศุสัตว์มีนโยบายในการพัฒนาและขับเคลื่อนการส่งเสริมการทำปศุสัตว์อินทรีย์ เพื่อให้เกิดการผลิตอาหารด้านสุขภาพมีความปลอดภัยต่อผู้บริโภค สอดคล้องกับมาตรฐานและกระบวนการรับรองปศุสัตว์อินทรีย์ และเพื่อให้การตรวจประเมินปศุสัตว์อินทรีย์เป็นไปอย่างมีระบบโดยคณะผู้ตรวจประเมินต้องผ่านการอบรมเพื่อแต่งตั้งเป็นคณะผู้ตรวจประเมินปศุสัตว์อินทรีย์

อาศัยอำนาจตามความในมาตรา ๓๒ วรรคสอง แห่งพระราชบัญญัติระเบียบบริหารราชการแผ่นดิน พ.ศ. ๒๕๓๔ ซึ่งแก้ไขเพิ่มเติมโดยพระราชบัญญัติระเบียบบริหารราชการแผ่นดิน (ฉบับที่ ๕) พ.ศ. ๒๕๔๕ อธิบดีกรมปศุสัตว์จึงออกคำสั่งไว้ ดังต่อไปนี้

ข้อ ๑ ให้ยกเลิกคำสั่งกรมปศุสัตว์ที่ ๕๕๐/๒๕๕๐ เรื่อง แต่งตั้งผู้ตรวจประเมินภายนอก ของศูนย์ปศุสัตว์อินทรีย์ ลงวันที่ ๒ สิงหาคม ๒๕๕๐

ข้อ ๒ แต่งตั้งคณะผู้ตรวจประเมินปศุสัตว์อินทรีย์ ประกอบด้วย

- | | |
|---|-----------------------|
| (๑) ผู้อำนวยการส่วนมาตรฐานการปศุสัตว์ หรือผู้แทน
สำนักงานปศุสัตว์เขต ๓-๔ | หัวหน้าผู้ตรวจประเมิน |
| (๒) นายสัตวแพทย์ส่วนมาตรฐานการปศุสัตว์
สำนักงานปศุสัตว์เขต ๓-๔ | ผู้ตรวจประเมิน |
| (๓) หัวหน้ากลุ่มพัฒนาคุณภาพสินค้าปศุสัตว์
สำนักงานปศุสัตว์จังหวัด | ผู้ตรวจประเมิน |
| (๔) นายสัตวแพทย์กลุ่มพัฒนาคุณภาพสินค้าปศุสัตว์
สำนักงานปศุสัตว์จังหวัด | ผู้ตรวจประเมิน |
| (๕) เจ้าหน้าที่กรมปศุสัตว์ซึ่งผ่านการฝึกอบรมผู้ตรวจประเมินปศุสัตว์อินทรีย์ | ผู้ตรวจประเมิน |

ข้อ ๓ ให้คณะผู้ตรวจประเมินตามข้อ ๒ มีอำนาจหน้าที่ ดังต่อไปนี้

- (๑) วางแผนและเตรียมการตรวจประเมินปศุสัตว์อินทรีย์ตามมาตรฐานที่กำหนด
- (๒) กำหนดนัดหมายผู้ประกอบการ เพื่อตรวจประเมินปศุสัตว์อินทรีย์
- (๓) ดำเนินการตรวจประเมินปศุสัตว์อินทรีย์ให้เป็นไปตามคู่มือการปฏิบัติงานที่กรมปศุสัตว์

กำหนด ในกรณีที่หัวหน้าผู้ตรวจประเมินไม่อาจปฏิบัติหน้าที่ได้ ให้มอบหมายผู้ตรวจประเมินบุคคลใดบุคคลหนึ่ง เป็นหัวหน้าผู้ตรวจประเมินแทน ทั้งนี้ ในการตรวจประเมินจะต้องมีผู้ตรวจประเมิน อย่างน้อย ๒ คน หรืออาจมีผู้เชี่ยวชาญเฉพาะด้านหรือผู้สังเกตการณ์ร่วมด้วยก็ได้

/๔๔) คำเนนการ...

- ๒ -

(๔) ดำเนินการตรวจสอบและสอบสวนตามข้อกำหนดวิธีการผลิตปศุสัตว์อินทรีย์ ในกรณี ที่ผู้ประกอบการไม่ปฏิบัติตามมาตรฐานปศุสัตว์อินทรีย์ตามที่กรมปศุสัตว์กำหนด

(๕) จัดทำรายงานผลการตรวจประเมินหรือผลสอบสวนตามข้อกำหนดวิธีการผลิตปศุสัตว์ อินทรีย์ โดยละเอียด

(๖) ชี้แจงผลการตรวจประเมินปศุสัตว์อินทรีย์ ต่อคณะกรรมการรับรองปศุสัตว์อินทรีย์ เพื่อพิจารณาให้การรับรองครั้งแรก ต่ออายุการรับรอง คงไว้ซึ่งการรับรอง พักใช้การรับรอง เพิกถอนการ รับรองและยกเลิกการรับรองปศุสัตว์อินทรีย์ แล้วแต่กรณี

(๗) ตรวจสอบวิธีการผลิตปศุสัตว์อินทรีย์ ตามระยะเวลาที่กำหนด และส่งผลการตรวจประเมิน ปศุสัตว์อินทรีย์ ต่อคณะกรรมการรับรองปศุสัตว์อินทรีย์พิจารณาเพื่อคงไว้ซึ่งการรับรอง

ทั้งนี้ ตั้งแต่บัดนี้เป็นต้นไป

สั่ง ณ วันที่ ๒๒ มิถุนายน พ.ศ. ๒๕๕๘

(นายอุทัย หวันทรานนท์)
อธิบดีกรมปศุสัตว์

คำสั่งกรมปศุสัตว์ เรื่อง แต่งตั้ง คณะผู้ตรวจประเมินพืชอาหารสัตว์อินทรีย์



คำสั่งกรมปศุสัตว์

ที่ ๖๐๖๖ / ๒๕๕๘

เรื่อง แต่งตั้ง คณะผู้ตรวจประเมินพืชอาหารสัตว์อินทรีย์

ด้วยกรมปศุสัตว์มีนโยบายในการพัฒนาและขับเคลื่อนการส่งเสริมการทำปศุสัตว์อินทรีย์ เพื่อพัฒนาการผลิตและเครือข่ายทั้งระบบ เสริมสร้างความเข้มแข็งในการเสริมสร้างศักยภาพการผลิต และกระบวนการรับรองปศุสัตว์อินทรีย์ และเพื่อให้การตรวจประเมินปศุสัตว์อินทรีย์เป็นไปอย่างมีระบบ โดยคณะผู้ตรวจประเมินต้องผ่านการอบรมเพื่อแต่งตั้งเป็นคณะผู้ตรวจประเมินพืชอาหารสัตว์อินทรีย์

อาศัยอำนาจตามความในมาตรา ๓๒ วรรคสอง แห่งพระราชบัญญัติระเบียบบริหารราชการแผ่นดิน พ.ศ. ๒๕๓๔ ซึ่งแก้ไขเพิ่มเติมโดยพระราชบัญญัติระเบียบบริหารราชการแผ่นดิน (ฉบับที่ ๕) พ.ศ. ๒๕๔๕ อธิบดีกรมปศุสัตว์จึงออกคำสั่งไว้ ดังต่อไปนี้

ข้อ ๑ แต่งตั้งคณะผู้ตรวจประเมินพืชอาหารสัตว์อินทรีย์ ประกอบด้วย

- | | |
|---|-----------------------|
| (๑) ผู้อำนวยการส่วนมาตรฐานการปศุสัตว์ หรือผู้แทน
สำนักงานปศุสัตว์เขต | หัวหน้าผู้ตรวจประเมิน |
| (๒) ผู้แทนจากศูนย์วิจัยและพัฒนาอาหารสัตว์/สถานีพัฒนาอาหารสัตว์ | ผู้ตรวจประเมิน |
| (๓) หัวหน้ากลุ่มพัฒนาคุณภาพสินค้าปศุสัตว์ หรือผู้แทน
สำนักงานปศุสัตว์จังหวัด | ผู้ตรวจประเมิน |
| (๔) นายสัตวแพทย์ส่วนมาตรฐานด้านการปศุสัตว์ | ผู้ตรวจประเมิน |

ข้อ ๒ ให้คณะผู้ตรวจประเมินตามข้อ ๑ มีอำนาจหน้าที่ ดังต่อไปนี้

- (๑) วางแผนและเตรียมการตรวจประเมินพืชอาหารสัตว์อินทรีย์ตามมาตรฐานที่กำหนด
- (๒) กำหนดคันทหมายผู้ประกอบการ เพื่อตรวจประเมินพืชอาหารสัตว์อินทรีย์
- (๓) ดำเนินการตรวจประเมินพืชอาหารสัตว์อินทรีย์ตามมาตรฐานสินค้าเกษตร : เกษตรอินทรีย์ เล่ม ๑ : การผลิต แปรรูป แสดงฉลาก และจำหน่ายผลิตภัณฑ์และผลิตภัณฑ์เกษตรอินทรีย์ (มกษ. 9000-2552) และตามคู่มือการปฏิบัติงานที่กรมปศุสัตว์กำหนด ในกรณีที่หัวหน้าผู้ตรวจประเมินไม่อาจปฏิบัติหน้าที่ได้ ให้มอบหมายผู้ตรวจประเมินบุคคลใดบุคคลหนึ่งเป็นหัวหน้าผู้ตรวจประเมินแทน ทั้งนี้ ในการตรวจประเมิน จะต้องมีผู้ตรวจประเมินอย่างน้อย ๒ คน หรืออาจมีผู้เชี่ยวชาญเฉพาะด้านหรือผู้สังเกตการณ์ร่วมด้วยก็ได้
- (๔) ดำเนินการตรวจสอบและสอบสวนตามข้อกำหนดวิธีการผลิตพืชอาหารสัตว์อินทรีย์ ในกรณีที่ผู้ประกอบการไม่ปฏิบัติตามมาตรฐานพืชอาหารสัตว์อินทรีย์
- (๕) จัดทำรายงานผลการตรวจประเมินหรือผลสอบสวนตามข้อกำหนดวิธีการผลิตพืชอาหารสัตว์อินทรีย์โดยละเอียด
- (๖) ชี้แจงผลการตรวจประเมินพืชอาหารสัตว์อินทรีย์ ต่อคณะกรรมการรับรองปศุสัตว์อินทรีย์ เพื่อพิจารณาให้การรับรองครั้งแรก ต่ออายุการรับรอง คงไว้ซึ่งการรับรอง ทักใช้การรับรอง เทิกถอนการรับรอง และยกเลิกการรับรองพืชอาหารสัตว์อินทรีย์ แล้วแต่กรณี
- (๗) ตรวจสอบติดตามวิธีการผลิตพืชอาหารสัตว์อินทรีย์ ตามระยะเวลาที่กำหนด และส่งผลการตรวจประเมินพืชอาหารสัตว์อินทรีย์ ต่อคณะกรรมการรับรองปศุสัตว์อินทรีย์พิจารณาเพื่อคงไว้ซึ่งการรับรอง ทั้งนี้ ตั้งแต่บัดนี้เป็นต้นไป

สั่ง ณ วันที่ ๒๕ ธันวาคม พ.ศ. ๒๕๕๘

(นายยุทธ ทรินทรานนท์)

อธิบดีกรมปศุสัตว์

คำสั่งกรมปศุสัตว์ เรื่อง แต่งตั้ง คณะผู้ตรวจประเมินอาหารสัตว์อินทรีย์



คำสั่งกรมปศุสัตว์
ที่ ๓๖๓ /๒๕๕๙

เรื่อง แต่งตั้ง คณะผู้ตรวจประเมินอาหารสัตว์อินทรีย์

ด้วยกรมปศุสัตว์มีนโยบายในการพัฒนาและขับเคลื่อนการส่งเสริมการทำปศุสัตว์อินทรีย์ เพื่อให้เกิดการผลิตอาหารด้านสุขภาพที่มีความปลอดภัยต่อผู้บริโภค สอดคล้องกับมาตรฐานและกระบวนการรับรองปศุสัตว์อินทรีย์ และเพื่อการขอรับและออกใบรับรองโรงงานอาหารสัตว์อินทรีย์เป็นไปอย่างมีระบบ โดยคณะผู้ตรวจประเมินต้องผ่านการอบรมเพื่อแต่งตั้งเป็นคณะผู้ตรวจประเมินอาหารสัตว์อินทรีย์ ดังนั้น เพื่อให้การดำเนินงานดังกล่าวเป็นไปด้วยความเรียบร้อย เหมาะสม และมีประสิทธิภาพมากยิ่งขึ้น

อาศัยอำนาจตามความในมาตรา ๓๒ วรรคสอง แห่งพระราชบัญญัติระเบียบบริหารราชการแผ่นดิน พ.ศ. ๒๕๓๔ ซึ่งแก้ไขเพิ่มเติมโดยพระราชบัญญัติระเบียบบริหารราชการแผ่นดิน (ฉบับที่ ๕) พ.ศ. ๒๕๔๕ อธิบดีกรมปศุสัตว์จึงออกคำสั่งไว้ ดังต่อไปนี้

ข้อ ๑ แต่งตั้ง คณะผู้ตรวจประเมินอาหารสัตว์อินทรีย์ ประกอบด้วย

- | | |
|---|-----------------------|
| (๑) ผู้อำนวยการส่วนมาตรฐานการปศุสัตว์ หรือผู้แทน
สำนักงานปศุสัตว์เขต | หัวหน้าผู้ตรวจประเมิน |
| (๒) ผู้แทนจากกองควบคุมอาหารและยาสัตว์ | ผู้ตรวจประเมิน |
| (๓) นายสัตวแพทย์ส่วนมาตรฐานการปศุสัตว์
สำนักงานปศุสัตว์เขต | ผู้ตรวจประเมิน |
| (๔) หัวหน้ากลุ่มพัฒนาคุณภาพสินค้าปศุสัตว์
สำนักงานปศุสัตว์จังหวัด | ผู้ตรวจประเมิน |

ข้อ ๒ ให้คณะผู้ตรวจประเมิน ฯ ตามข้อ ๑ มีอำนาจหน้าที่ ดังต่อไปนี้

- (๑) วางแผนและเตรียมการตรวจประเมินอาหารสัตว์อินทรีย์และวัตถุดิบอาหารสัตว์อินทรีย์ตามมาตรฐานที่กำหนด
 - (๒) กำหนดนัดหมายผู้ประกอบการ เพื่อตรวจประเมินอาหารสัตว์อินทรีย์ และวัตถุดิบอาหารสัตว์อินทรีย์
 - (๓) ดำเนินการตรวจประเมินอาหารสัตว์อินทรีย์และวัตถุดิบอาหารสัตว์อินทรีย์ให้เป็นไปตามคู่มือการปฏิบัติงานที่กรมปศุสัตว์กำหนด ในกรณีที่หัวหน้าผู้ตรวจประเมินไม่อาจปฏิบัติหน้าที่ได้ ให้มอบหมายผู้ตรวจประเมินบุคคลใดบุคคลหนึ่ง เป็นหัวหน้าผู้ตรวจประเมินแทน ทั้งนี้ ในการตรวจประเมินจะต้องมีผู้ตรวจประเมิน อย่างน้อย ๒ คน หรืออาจมีผู้เชี่ยวชาญเฉพาะด้านหรือผู้สังเกตการณ์ร่วมด้วยก็ได้
 - (๔) ดำเนินการตรวจสอบและสอบสวนตามข้อกำหนดวิธีการผลิตอาหารสัตว์อินทรีย์ ในกรณีที่ผู้ประกอบการไม่ปฏิบัติตามมาตรฐานปศุสัตว์อินทรีย์ตามที่กรมปศุสัตว์กำหนด
 - (๕) จัดทำรายงานผลการตรวจประเมินหรือผลสอบสวนตามข้อกำหนดวิธีการผลิตวัตถุดิบอาหารสัตว์อินทรีย์ และวัตถุดิบอาหารสัตว์ โดยละเอียด
 - (๖) ชี้แจงผลการตรวจประเมินอาหารสัตว์อินทรีย์ และวัตถุดิบอาหารสัตว์อินทรีย์ ต่อคณะกรรมการรับรองปศุสัตว์อินทรีย์ เพื่อพิจารณาให้การรับรองอาหารสัตว์อินทรีย์
 - (๗) ตรวจสอบติดตามวิธีการผลิตอาหารสัตว์อินทรีย์ ตามระยะเวลาที่กำหนด
- ทั้งนี้ ตั้งแต่บัดนี้เป็นต้นไป

สั่ง ณ วันที่ ๒๐ พฤษภาคม พ.ศ. ๒๕๕๙

(นายอยุทธิ์ หรินทรานนท์)
อธิบดีกรมปศุสัตว์

ขอบเขตในระเบียบฯ



- หมวดที่ 1 คุณสมบัติของผู้ประกอบการที่ขอรับการรับรอง ปศุสัตว์อินทรีย์
- หมวดที่ 2 การขอรับการรับรอง การตรวจประเมิน การออกใบรับรอง และเงื่อนไขสำหรับผู้ประกอบการที่ได้รับการรับรอง
- หมวดที่ 3 อายุใบรับรองและการต่ออายุใบรับรอง
- หมวดที่ 4 การตรวจติดตาม การยกเลิกการรับรอง
- หมวดที่ 5 การพักใช้และเพิกถอนการรับรอง
- หมวดที่ 6 การอุทธรณ์
- หมวดที่ 7 การจัดทำและเก็บข้อมูล

“ปศุสัตว์อินทรีย์ (Organic Livestock)”

สัตว์บกที่เลี้ยงสำหรับใช้เป็นอาหารหรือหนังที่เลี้ยงในระบบการผลิตแบบอินทรีย์ รวมถึงผลิตภัณฑ์ที่ได้จากการเลี้ยง หรือผลิตภัณฑ์อาหารที่ผลิตโดยใช้ระบบเกษตรอินทรีย์ ทั้งนี้ไม่ครอบคลุมถึงสัตว์ป่าที่ได้จากการล่า



คุณสมบัติของผู้ประกอบการที่ขอรับการรับรองปศุสัตว์อินทรีย์

1. เป็นผู้ที่มีสมัครใจขอรับการรับรองปศุสัตว์อินทรีย์
2. ไม่เป็นผู้ถูกเพิกถอนการรับรอง เว้นแต่เคยถูกเพิกถอนการรับรองมาแล้วมากกว่า 3 ปี
3. ก่อนการตรวจประเมิน ผู้ประกอบการต้องมีการนำข้อกำหนดระบบการผลิตปศุสัตว์อินทรีย์ไปปฏิบัติแล้ว



คณะผู้ตรวจประเมิน

- คณะผู้ตรวจประเมินปศุสัตว์อินทรีย์ ซึ่งเป็นกลุ่มบุคคลที่ได้รับการแต่งตั้งจาก กรมปศุสัตว์ให้ดำเนินการตรวจประเมินสถานประกอบการ **องค์ประกอบของคณะผู้ตรวจประเมิน คือ**

ต้องมี : หัวหน้าคณะผู้ตรวจประเมิน (**lead auditor**)

มี : ผู้ตรวจประเมิน (**auditor**)

ผู้เชี่ยวชาญ (**technical expert**)

ผู้สังเกตการณ์ (**observer**)

**** ตามคำสั่งกรมปศุสัตว์ และต้องมีผู้ตรวจประเมินอย่างน้อย 2 คน ****



Lead Auditor

หัวหน้าคณะผู้ตรวจประเมิน

- บุคคลที่มีคุณสมบัติและได้รับการแต่งตั้งให้เป็นผู้นำการตรวจ
- **ผู้อำนวยการส่วนมาตรฐานการปศุสัตว์ หรือผู้แทน**

- ควบคุม กำกับ ภาพรวมการตรวจประเมิน
- กำกับบทบาทของ ผู้ร่วมทีมคนอื่น ๆ
- ตัดสินชี้ขาดในความเห็นต่าง ๆ ของคณะผู้ตรวจประเมิน

***ต้องมี **Lead** / ทุกคนเคารพการตัดสินของ **lead**

Auditor



ผู้ตรวจประเมิน

- ผู้ตรวจประเมินปศุสัตว์อินทรีย์ ซึ่งเป็นบุคคลที่ดำเนินการ
ตรวจสอบสถานประกอบการ

ผู้ตรวจประเมิน ต้องผ่านการฝึกอบรมหลักสูตร
“ผู้ตรวจประเมินปศุสัตว์อินทรีย์” จากกรมปศุสัตว์

ผู้เชี่ยวชาญ

- บุคคลผู้ให้ความรู้ หรือความเชี่ยวชาญเฉพาะด้านแก่ คณะผู้ตรวจประเมิน

- ให้ข้อคิดเห็นวิเคราะห์ตามประเด็นที่ผู้ตรวจประเมินซักถาม
- ขอบข่ายหน้าที่ตามที่หัวหน้าผู้ตรวจประเมินมอบหมายในทีม
- ไม่มีอำนาจในการตัดสินใจ และสรุปผลการตรวจประเมิน
- ความเห็นจะถูกนำมาถ่วงน้ำหนักในการตรวจประเมิน



Observer

ผู้สังเกตการณ์

- บุคคลผู้ติดตามมากับคณะผู้ตรวจประเมินแต่ไม่ได้ดำเนินการตรวจประเมิน

- ไม่ใช่ผู้ตรวจ ไม่มีอำนาจในการตัดสินใจการตรวจประเมิน
- เสนอความเห็นต่อคณะผู้ตรวจประเมินได้แต่ความเห็นนั้นจะไม่ถูกนำมากล่าวอ้าง



หน้าที่และความรับผิดชอบของคณะผู้ตรวจประเมิน



- วางแผน/กำหนดนัดหมายผู้ประกอบการ
- ตรวจประเมินปศุสัตว์อินทรีย์
- ตรวจสอบและสอบสวนสถานประกอบการ
- จัดทำรายงานผลการตรวจประเมินหรือสอบสวนตามข้อกำหนดวิธีการผลิตปศุสัตว์อินทรีย์
- ชี้แจงผลการตรวจประเมินต่อคณะกรรมการรับรองปศุสัตว์อินทรีย์
- ตรวจสอบติดตามวิธีการผลิตปศุสัตว์อินทรีย์ตามระยะเวลาที่กำหนด

คณะกรรมการรับรอง

- คณะกรรมการรับรองปศุสัตว์อินทรีย์ที่ได้รับการแต่งตั้งจากกรมปศุสัตว์ ให้ทำหน้าที่ พิจารณาให้การรับรอง คงไว้ซึ่งการรับรอง ต่ออายุการรับรอง พักใช้การรับรอง เพิกถอนการรับรอง และ ยกเลิกการรับรองปศุสัตว์อินทรีย์

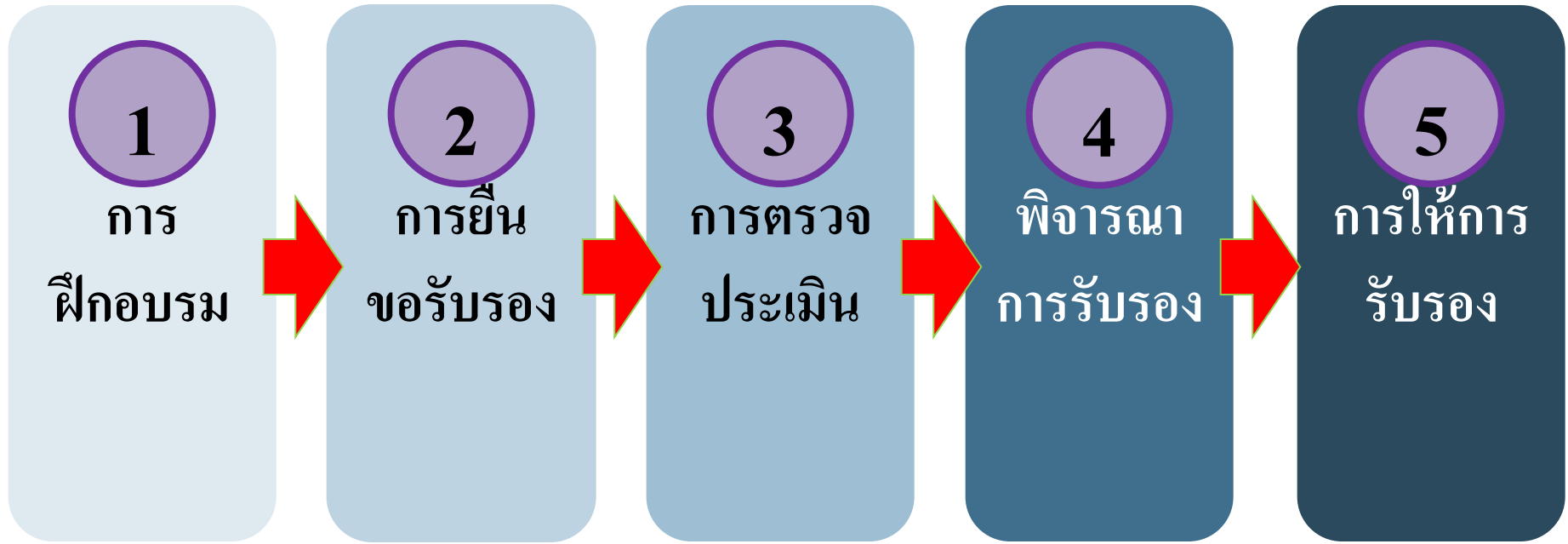
- ต้องเป็นผู้มีความรู้ความสามารถและประสบการณ์ทางวิชาการ ในสาขาที่ต้องการหรือมีตำแหน่งทางวิชาชีพที่เหมาะสม
- ต้องมีคุณวุฒิการศึกษา ประสบการณ์ทำงาน และความรู้ทางด้านรับรองปศุสัตว์อินทรีย์

หน้าที่และความรับผิดชอบของคณะกรรมการรับรอง



- พิจารณาให้การรับรอง คงไว้ซึ่งการรับรอง ต่ออายุการรับรอง
พักใช้การรับรอง เพิกถอนการรับรอง และยกเลิกการรับรอง
ปศุสัตว์อินทรีย์
- ทบทวนความถูกต้องของผลการตรวจประเมินปศุสัตว์อินทรีย์
- ทบทวนความเหมาะสมของแนวทางในการแก้ไขปัญหาของผู้ประกอบการ
- เชิญผู้ตรวจประเมินปศุสัตว์อินทรีย์ มาชี้แจงในการประชุม
คณะกรรมการ
- อื่นๆ ตามที่อธิบดีกรมปศุสัตว์มอบหมาย

ขั้นตอนการขอรับรองปศุสัตว์อินทรีย์



กองส่งเสริมและ
พัฒนาการปศุสัตว์



สำนักพัฒนาระบบและรับรองมาตรฐานสินค้าปศุสัตว์



กระบวนการรับรองปศุสัตว์อินทรีย์

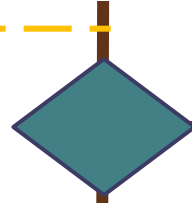
ผู้ประกอบการ

ยื่นแบบคำร้องขอรับรองปศุสัตว์อินทรีย์

ป.ศ.อ.1, ป.ศ.อ.2,
ป.ศ.อ.3, ป.ศ.อ.4

สำนักงานปศุสัตว์อำเภอ ปศุสัตว์จังหวัด

ตรวจแบบคำขอ
พร้อมหลักฐาน

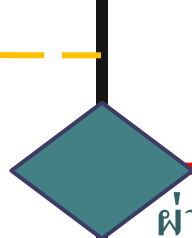


ไม่ผ่าน ผ่าน

แจ้งเมื่อแก้ไขแล้วเสร็จ

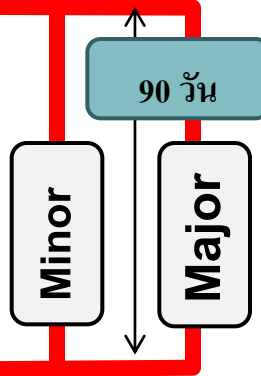
สำนักงานปศุสัตว์เขต
(คณะผู้ตรวจประเมิน)

นัดหมายวันตรวจประเมิน
เพื่อตรวจประเมิน



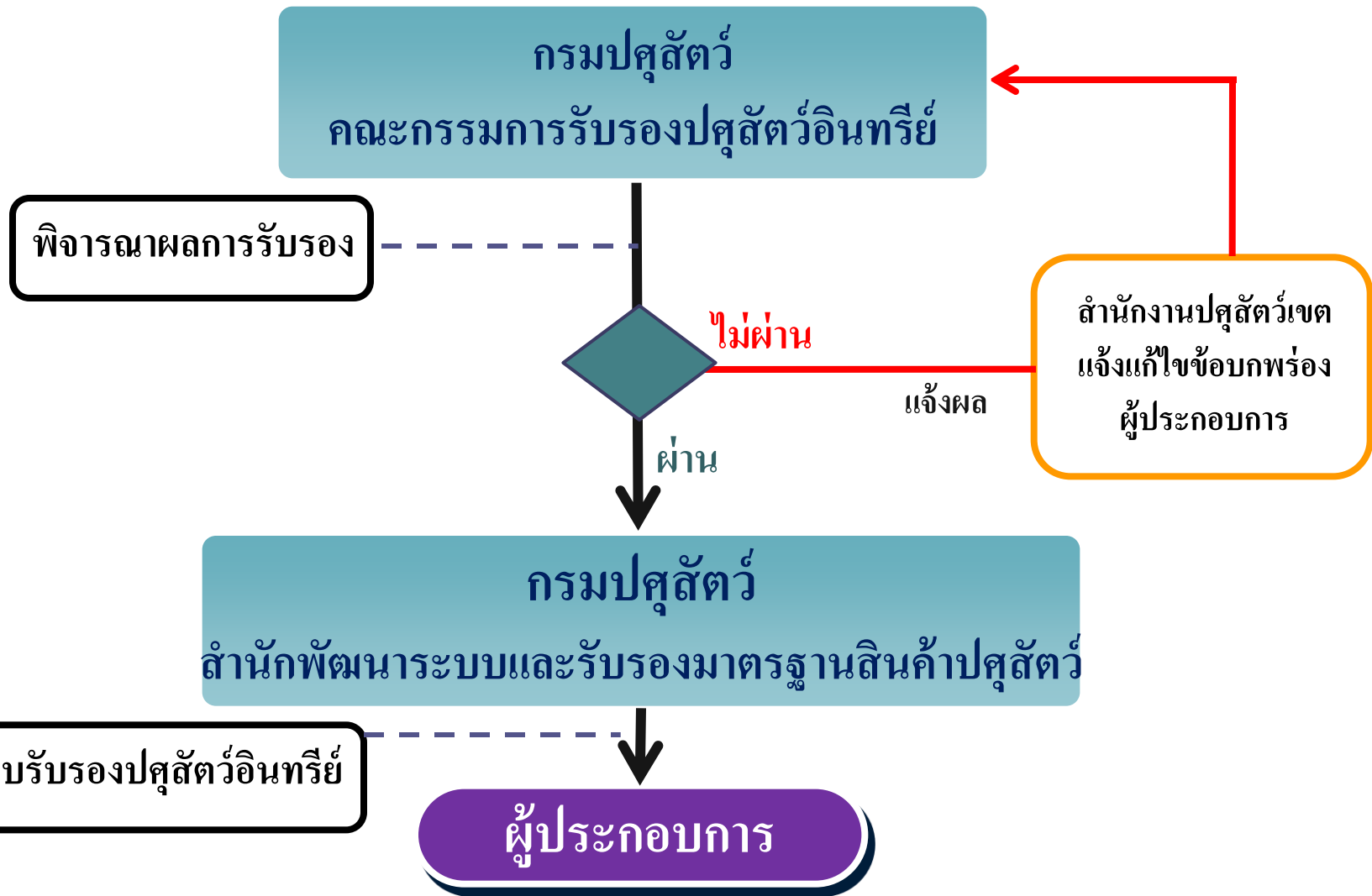
ไม่ผ่าน ผ่าน

แจ้งแก้ไขข้อบกพร่อง
แก่ผู้ประกอบการ



กรมปศุสัตว์
คณะกรรมการรับรองปศุสัตว์อินทรีย์

กระบวนการรับรองปศุสัตว์อินทรีย์



2

ยื่นแบบคำร้องขอรับรอง (ป.ศ.อ.1, ป.ศ.อ. 2, ป.ศ.อ. 3, ป.ศ.อ. 4)

- ผู้ประกอบการยื่นแบบคำร้องขอรับรอง พร้อมหลักฐาน
- สถานที่ยื่นเอกสาร ณ ห้องที่ที่สถานประกอบการตั้งอยู่
 - ▶ สำนักงานปศุสัตว์อำเภอ
 - ▶ สำนักงานปศุสัตว์จังหวัด >> **กลุ่มพัฒนาคุณภาพสินค้าปศุสัตว์**

สนง.ปศอ. หรือ สนง.ปศจ. ตรวจสอบความถูกต้อง
ครบถ้วนของแบบฟอร์มและหลักฐานเบื้องต้น



แบบ ป.ศ.ร. ๑	แก้ไขครั้งที่ ๑
วันที่มีผลบังคับใช้	

แบบฟอร์มคำขอรับการรับรอง "ปศุสัตว์อินทรีย์"

จัดการแปลงที่ ขอรับรองใหม่
 ขอต่ออายุ

วันที่เริ่มปฏิบัติงานมาตรฐาน.....วันที่สิ้นสุดมอบรับรอง (ถ้ามี).....(กรณีขอรับรองใหม่)
 หมายเลขการรับรอง.....วันที่ให้การรับรอง.....วันที่หมดอายุการรับรอง.....(กรณีขอต่ออายุ)

1. บุคคลรวบรวม
 ชื่อ - นามสกุล (นาม/นาง/นางสาว).....
 นักรประจําตัวประชาชนเลขที่.....
 เลขที่.....หมู่ที่.....หมู่บ้าน.....ต.ต./อ.อ.....ต.น.
 ตำบล/แขวง.....อำเภอ/เขต.....จังหวัด.....รหัสไปรษณีย์.....
 โทรศัพท์.....โทรศัพท์มือถือ.....
 โทรสาร (ถ้ามี).....อีเมล (ถ้ามี).....

2. นิติบุคคล/องค์กร
 เป็นนิติบุคคลประเภท.....
 เลขทะเบียนนิติบุคคล.....จดทะเบียนเมื่อ.....
 สำนักงานตั้งอยู่เลขที่.....หมู่ที่.....บ้าน/อาคาร.....ต.ต./อ.อ.....ต.น.
 ตำบล/แขวง.....อำเภอ/เขต.....จังหวัด.....รหัสไปรษณีย์.....
 โทรศัพท์.....โทรศัพท์มือถือ.....
 โทรสาร (ถ้ามี).....อีเมล (ถ้ามี).....

ชื่อ-นามสกุล ผู้มีอำนาจลงนาม (นาม/นาง/นางสาว).....
 นักรประจําตัวประชาชนเลขที่.....
 ชื่อ-นามสกุล ผู้รับผิดชอบอำนาจลงนาม (นาม/นาง/นางสาว).....
 นักรประจําตัวประชาชนเลขที่.....
 ที่อยู่เลขที่.....หมู่ที่.....หมู่บ้าน.....ต.ต./อ.อ.....ต.น.
 ตำบล/แขวง.....อำเภอ/เขต.....จังหวัด.....รหัสไปรษณีย์.....
 โทรศัพท์.....โทรศัพท์มือถือ.....

3. รายละเอียดของฟาร์มปศุสัตว์
 ชื่อฟาร์ม.....พื้นที่คือตรงทั้งหมด.....ไร่.....งาน.....ตารางวา
 ประเภทพื้นที่ที่ใช้ในการผลิตปศุสัตว์อินทรีย์ทั้งหมด.....ไร่.....งาน.....ตารางวา
 - พื้นที่โรงเรือนสัตว์และสิ่งอำนวยความสะดวก.....ไร่.....งาน.....ตารางวา
 - พื้นที่ใช้ดูแลและที่อยู่อาศัย.....ไร่.....งาน.....ตารางวา
 - พื้นที่อื่น ๆ.....ไร่.....งาน.....ตารางวา
 ที่ตั้งฟาร์มเลขที่.....หมู่ที่.....หมู่บ้าน.....ต.ต./อ.อ.....ต.น.
 ตำบล/แขวง.....อำเภอ/เขต.....จังหวัด.....โทรศัพท์.....

ผู้ประกอบการกรอกรายละเอียด
 ประวัติส่วนตัวให้ถูกต้องครบถ้วน
 เรียบร้อย

ผู้ประกอบการกรอกรายละเอียด
 ของฟาร์มปศุสัตว์



ผลิตภัณฑ์อินทรีย์ คือ ผลผลิตที่ได้จากการเพาะปลูก การปศุสัตว์ หรือการเพาะเลี้ยงที่ผลิตแบบเกษตรอินทรีย์ หรือการเก็บเกี่ยวจากธรรมชาติ และ/หรือผ่านการปฏิบัติหลังการเก็บเกี่ยวแล้ว

ผลิตภัณฑ์อินทรีย์ คือ ผลผลิตจากระบบเกษตรอินทรีย์ที่ผ่านกระบวนการแปรรูป เพื่อใช้เป็นอาหารหรืออาหารสัตว์

4. รายละเอียดประเภทของโรงงานหรือสถานประกอบการ

- โรงฆ่าสัตว์ โรงงานผลิตภัณฑ์ ศูนย์รวบรวมไข่ ศูนย์รวบรวมน้ำนมดิบ
 อื่น ๆ ระบุ.....

ชื่อ.....

หมายเลขทะเบียนโรงฆ่าที่ได้รับ อย.จส2 (ต้องระบุกรณีเป็นโรงฆ่าสัตว์)

หมายเลขการรับรอง GMP (ถ้ามี)

หมายเลขการรับรอง HACCP (ถ้ามี)

ที่ตั้งโรงงานเลขที่..... หมู่ที่..... หมู่บ้าน..... ตรอก/ซอย..... ถนน.....

ตำบล/แขวง..... อำเภอ/เขต..... จังหวัด..... โทรศัพท์.....

5. ขอบข่ายที่ขอการรับรอง

5.1 ผลิตภัณฑ์ (ผลผลิตที่ได้จากการเพาะปลูก การปศุสัตว์ หรือการเก็บเกี่ยวจากธรรมชาติ และ/หรือ ผ่านการปฏิบัติหลังการเก็บเกี่ยวแล้ว)

- ไก่ไข่ ไข่ไก่สด ไก่เนื้อ เป็ดไข่ ไข่เป็ดสด
 เป็ดเนื้อ ไคเนื้อ ไคนม แปะเนื้อ แปะนม
 กระบือนม แกะเนื้อ สุกร น้ำนมดิบ ผลผลิตอื่นๆ(ระบุ).....

5.2 ผลิตภัณฑ์อินทรีย์ (ผลผลิตจากระบบเกษตรอินทรีย์ ที่ผ่านกระบวนการแปรรูป เพื่อใช้เป็นอาหารหรืออาหารสัตว์)

- ไข่ไก่แปรรูป เนื้อไก่ ไข่เป็ดแปรรูป เนื้อเป็ด
 เนื้อไค เนื้อแปะ เนื้อแกะ เนื้อสุกร
 น้่านมพาสเจอร์ไรซ์ ผลิตภัณฑ์อื่นๆ (ระบุ).....



10. ข้าพเจ้าได้แนบหลักฐาน และเอกสารประกอบการขอรับการรับรอง ดังนี้

10.1 ผลิตผลอินทรีย์

- (1) แผนผังฟาร์ม (ระบุรายละเอียดที่ตั้งอาคารสิ่งก่อสร้าง โรงเรือน จำนวนพื้นที่ แปลงพืชอาหารสัตว์ ถนน ขอบเขตและแนวกันชน แหล่งน้ำและอื่น ๆ)
- (2) แผนการจัดการแปลงหญ้า พืชอาหารสัตว์ การนำเข้าอาหารสัตว์
- (3) ใบรับรองปศุสัตว์อินทรีย์ฉบับจริงที่หมดอายุ (กรณีขอต่ออายุการรับรอง)
- (4) รายชื่อสถานที่จำหน่ายผลิตผลอินทรีย์
- (5) สำเนาบัตรประจำตัวประชาชน พร้อมลงนามรับรองสำเนา
- (6) หนังสือมอบอำนาจ พร้อมสำเนาบัตรประจำตัวประชาชนของผู้ยื่นคำขอแทน (ถ้ามี)
- (7) หลักฐานการจดทะเบียนนิติบุคคลจากกระทรวงพาณิชย์ (ถ้ามี)
- (8) อื่น ๆ

10.2 ผลิตภัณฑ์อินทรีย์

- (1) แบบแปลนสถานประกอบการ
- (2) แผนผังกระบวนการผลิตสินค้า (Process Flow Chart)
- (3) ใบรับรองปศุสัตว์อินทรีย์ฉบับจริงที่หมดอายุ (กรณีขอต่ออายุการรับรอง)
- (4) ระบบการตรวจสอบย้อนกลับ
- (5) รายชื่อสถานที่จำหน่ายผลิตภัณฑ์อินทรีย์
- (6) สำเนาบัตรประจำตัวประชาชน พร้อมลงนามรับรองสำเนา
- (7) หนังสือมอบอำนาจ พร้อมสำเนาบัตรประจำตัวประชาชนของผู้ยื่นคำขอแทน (ถ้ามี)
- (8) หลักฐานการจดทะเบียนนิติบุคคลจากกระทรวงพาณิชย์ (ถ้ามี)
- (9) อื่น ๆ



11. ข้าพเจ้าขอให้คำรับรองว่า

- 1) พื้นที่การผลิตที่ขอตรวจรับรอง ข้าพเจ้ามีสิทธิที่ถูกต้องตามกฎหมาย (อยู่ในสิทธิครอบครองของข้าพเจ้าตามกฎหมาย หรือได้รับสิทธิในการครอบครองจากเจ้าของพื้นที่)
- 2) ยินยอมให้หน่วยรับรองระบบงานหรือองค์กรอื่นๆที่เกี่ยวข้องกับการรับรองสังเกตการณ์การตรวจประเมินจากคณะผู้ตรวจประเมินของกรมปศุสัตว์ ณ สถานที่ประกอบการของข้าพเจ้าตามที่ได้มีการร้องขอ
- 3) ข้อมูลและเอกสารหลักฐานต่างๆ ที่จัดส่งให้กรมปศุสัตว์ เป็นความจริงทุกประการและเป็นปัจจุบัน
- 4) ข้าพเจ้าจะปฏิบัติตามหลักเกณฑ์และเงื่อนไขต่างๆ ที่กรมปศุสัตว์กำหนด

หมายเหตุ กรณีข้อมูลหรือเอกสารประกอบคำขอไม่ถูกต้อง/ครบถ้วน ให้คืนเอกสารทั้งหมดแก่ผู้ยื่นคำขอ และให้แจ้งผู้ยื่นคำขอทราบเพื่อยื่นขอและเอกสารประกอบคำขอใหม่

ลงชื่อผู้ยื่นคำขอ/ผู้มีอำนาจลงนาม
(.....)

วันที่...../...../.....

ลงชื่อผู้ตรวจสอบคำขอ
(.....)

วันที่...../...../.....

3

การตรวจประเมิน

1. แหล่งที่มาของสัตว์
2. การปรับเปลี่ยนระบบการผลิตให้เป็นระบบปศุสัตว์อินทรีย์
3. อาหารสัตว์
4. น้ำ
5. การจัดการด้านสุขภาพสัตว์
6. การจัดการฟาร์ม การขนส่งสัตว์ และการฆ่าสัตว์
7. โรงเรือนและการเลี้ยงปล่อย
8. การจัดการของเสีย
9. การจัดเก็บบันทึกข้อมูล
10. การจัดการ การเก็บรักษาผลิตผลอินทรีย์



จำแนกสิ่งที่พบจากการตรวจ

รูปแบบการตรวจประเมิน

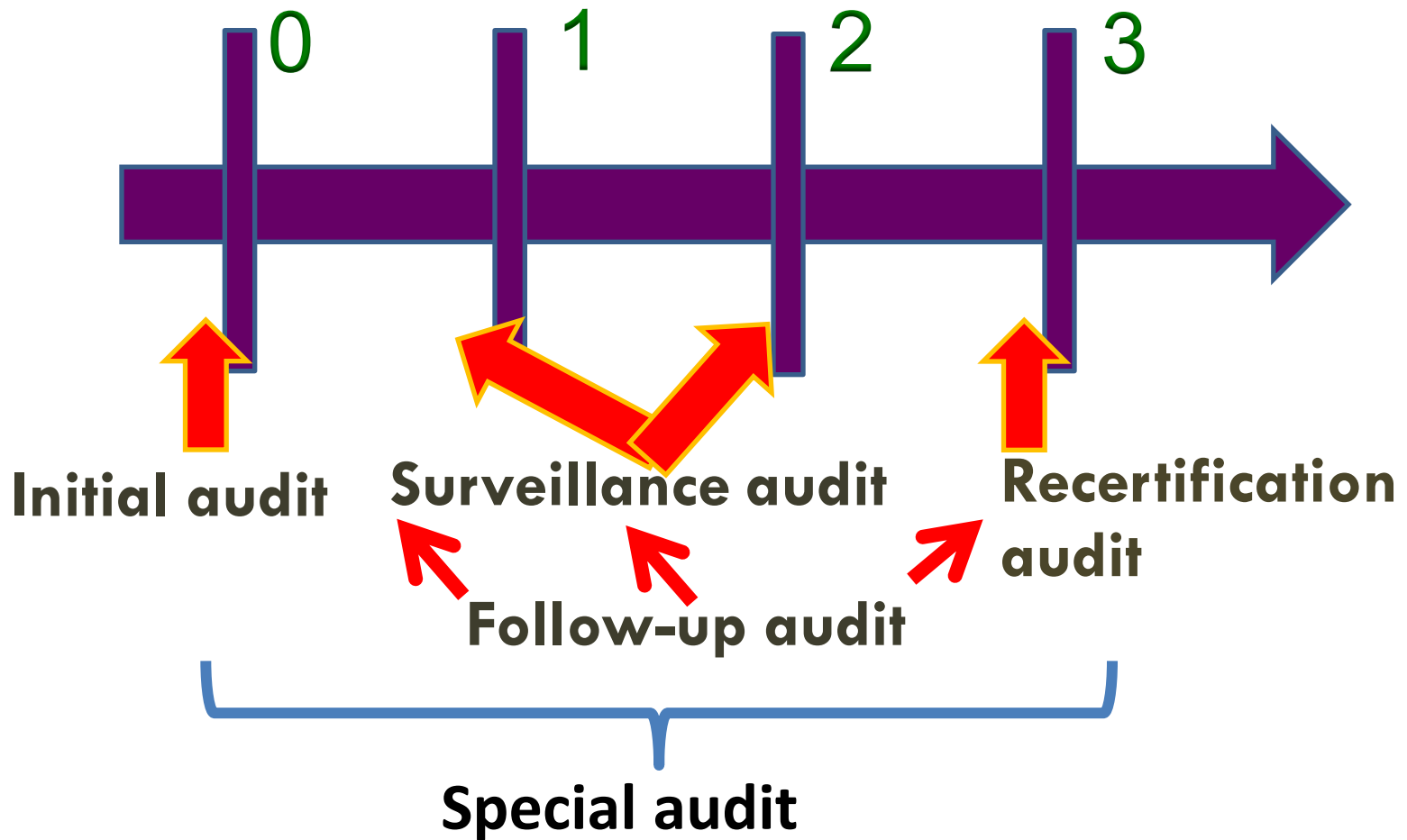


- การตรวจรับรองใหม่ (Initial audit)
- การตรวจติดตามผลการแก้ไข (Follow-up audit)
- การตรวจติดตาม (Surveillance audit)
- การตรวจต่ออายุ (Recertification audit)
- การตรวจกรณีพิเศษ (Special audit)

รูปแบบการตรวจประเมิน



Audit Types



1. การตรวจรับรองใหม่ (Initial audit)

- ❖ ตรวจสอบเพื่อการรับรองครั้งแรก
- ❖ ตรวจสอบอย่างละเอียดในทุกข้อกำหนด
- ❖ ต้องจัดส่งกำหนดการตรวจประเมินให้ผู้ประกอบการทราบล่วงหน้าอย่างน้อย 7 วัน
- ❖ กรณีไม่พบข้อบกพร่อง

สรุปผลการตรวจและรวบรวมเอกสาร เสนอคณะกรรมการ
รับรองพิจารณาให้การรับรอง



❖ กรณีพบข้อบกพร่อง

ดำเนินการแก้ไขตามประเภทของข้อบกพร่องถ้าไม่ผ่าน
ให้ยุติการตรวจประเมิน แล้วให้ผู้ประกอบการยื่นขอรับรอง
อีกครั้งเมื่อมีความพร้อม

2. การตรวจติดตามผลการแก้ไข (Follow-up audit)

- ❖ ตรวจสอบเพื่อติดตามผลการแก้ไขข้อบกพร่อง จากการตรวจประเมินครั้งก่อน
- ❖ หากไม่ผ่าน
 - กรณีรับรองใหม่ ยื่นขออีกครั้งเมื่อมีความพร้อม
 - กรณีตรวจติดตามหรือต่ออายุ เสนอพักใช้การรับรองต่อคณะกรรมการรับรอง

แก้ไขข้อบกพร่องได้ 2 ครั้ง ภายในระยะเวลา 90 วัน

3. การตรวจติดตามผล (Surveillance audit)

- ❖ ตรวจสอบสถานประกอบการที่ได้ใบรับรอง เพื่อติดตามผลการรักษาระบบที่ได้รับการรับรอง
- ❖ อาจเลือกตรวจในบางข้อกำหนด เพื่อป้องกันถึงภาพรวมของการปฏิบัติงาน
- ❖ ต้องจัดส่งกำหนดการตรวจประเมินให้ผู้ประกอบการทราบล่วงหน้าอย่างน้อย 7 วัน



❖ กรณีไม่พบข้อบกพร่อง

—สรุปผลการตรวจและรวบรวมเอกสาร เสนอคณะกรรมการ
รับรองพิจารณาคงไว้ซึ่งการรับรอง

❖ กรณีพบข้อบกพร่อง

—ดำเนินการแก้ไขตามประเภทของข้อบกพร่อง ถ้าไม่ผ่าน
เสนอคณะกรรมการรับรองพิจารณาพักใช้การรับรอง

ตรวจติดตามผลปีละ 1 ครั้ง ทุก 10-12 เดือน
ในรอบการรับรอง 3 ปี จะตรวจติดตามรวม 2 ครั้ง

4. การตรวจต่ออายุ (Recertification audit)

- ❖ ตรวจสอบเพื่อการต่ออายุใบรับรอง**ก่อนใบรับรองหมดอายุ**
- ❖ ตรวจสอบอย่างละเอียดในทุกข้อกำหนด
- ❖ ดำเนินการทุก 3 ปี
- ❖ ต้องแจ้งแผนการตรวจให้ฟาร์มทราบล่วงหน้าอย่างน้อย 7 วัน
- ❖ กรณีไม่พบข้อบกพร่อง
 - สรุปลงผลการตรวจและรวบรวมเอกสาร เสนอคณะกรรมการรับรองพิจารณาต่ออายุการรับรอง



❖ กรณีพบข้อบกพร่อง

— ดำเนินการแก้ไขตามประเภทของข้อบกพร่อง ถ้าไม่ผ่าน
เสนอคณะกรรมการรับรองพิจารณาพักใช้การรับรอง

ยื่นต่อก่อนหมดอายุ 5 เดือน แต่ไม่เกิน 6 เดือน

5. การตรวจกรณีพิเศษ (Special audit)

❖ อาจไม่แจ้งให้ผู้ประกอบการทราบล่วงหน้า

❖ สาเหตุ

- มีเหตุอันควรสงสัยว่าสถานประกอบการที่ได้รับการรับรองมีประสิทธิภาพลดลง
- ผู้ประกอบการไม่ปฏิบัติตามเงื่อนไขสำหรับผู้ประกอบการ หรือข้อกำหนดวิธีการผลิตปศุสัตว์อินทรีย์
- คณะกรรมการรับรองให้ตรวจประเมินเพิ่มเติมจากที่กำหนดไว้
- มีการโอนกิจการ
- กรณีอื่นๆ ตามที่กรมปศุสัตว์มอบหมายให้ดำเนินการ



ต้องแจ้งล่วงหน้า

1. การตรวจประเมินเพื่อการรับรอง

(Initial Audit)

ตรวจเต็มรูปแบบ
และเก็บตัวอย่าง

2. การตรวจติดตามผลการแก้ไข

(Follow-up Audit)

3. การตรวจติดตามผล

(Surveillance Audit)

4. การตรวจต่ออายุใบรับรอง

(Recertification Audit)

ตรวจแบบย่อ

5. การตรวจกรณีพิเศษ

(Special Audit)

ไม่ต้องแจ้งล่วงหน้า

- “คณะกรรมการรับรองปศุสัตว์อินทรีย์” ประชุมเพื่อพิจารณาให้การรับรอง ต่ออายุการรับรอง คงไว้ซึ่งการรับรอง พักใช้การรับรอง เพิกถอนการรับรอง และยกเลิกการรับรอง



การประชุมคณะกรรมการรับรองปศุสัตว์อินทรีย์



เอกสาร ที่คณะผู้ตรวจประเมินส่งให้ สพส. ประกอบการพิจารณา

1. แบบฟอร์มคำขอรับการรับรอง (ป.ศ.อ.1, ป.ศ.อ.2, ป.ศ.อ.3, ป.ศ.อ.3)
2. แบบฟอร์มกำหนดการตรวจประเมินการรับรองปศุสัตว์อินทรีย์
3. แบบฟอร์มรายงานผลการตรวจประเมินการรับรองปศุสัตว์อินทรีย์
4. แบบฟอร์มบันทึกข้อบกพร่องการตรวจประเมินการรับรองปศุสัตว์อินทรีย์
5. แนวทางการแก้ไขของผู้ประกอบการในกรณีพบข้อบกพร่องไม่รุนแรง
6. แบบฟอร์มการตรวจประเมินตามข้อบ่งชี้ที่ขอการรับรอง (Checklist)
7. ข้อมูลต่างๆ ที่เกี่ยวข้องกับการจัดการปศุสัตว์อินทรีย์

(สห.จัดประชุมสัปดาห์สุดท้ายของทุกเดือน)

PowerPoint ที่คณะผู้ตรวจประเมินต้องส่งให้ สพส.

รายละเอียดฟาร์ม/สถานประกอบการ ประกอบด้วย

- ข้อมูลพื้นฐาน : ชื่อ ที่ตั้ง ขอบข่ายที่ขอรับการรับรอง พื้นที่ที่ใช้ในการผลิต (ไร่) กำลังการผลิต
- แผนที่ฟาร์ม/สถานประกอบการ ขนาดของแต่ละโรงเรือน
- แผนที่กระบวนการผลิต ผลผลิตปศุสัตว์อินทรีย์ และขยายพันธุ์สัตว์
- แผนที่กระบวนการผลิตสินค้า (Process flow chart)

PowerPoint ที่คณะผู้ตรวจประเมินต้องส่งให้ สพส. (ต่อ)

- คำอธิบายตามข้อกำหนด วิธีการผลิตปศุสัตว์อินทรีย์ พร้อมรูปภาพประกอบ (สภาพทั่วไปของโรงเรือน คอกพักสัตว์ป่วย แนวกันชนรอบฟาร์ม แปลงพืชอาหารสัตว์อินทรีย์ แหล่งน้ำสะอาดที่ใช้ สถานที่เก็บอาหารสัตว์ สถานที่เก็บผลิตผล/ผลิตภัณฑ์ ระบบการฆ่าเชื้อก่อนเข้าฟาร์ม สถานที่ทำลายซาก ขยะมูลฝอย)
- ข้อบกพร่องที่ตรวจพบ และข้อแก้ไข

การพักใช้การรับรอง

- (1) ไม่จัดส่งแนวทางการแก้ไขข้อบกพร่อง
- (2) พ้นระยะเวลาที่ให้ผู้ประกอบการดำเนินการแก้ไขข้อบกพร่อง
- (3) มีระยะปรับเปลี่ยนความเป็นอินทรีย์ไม่สอดคล้องตามข้อกำหนดตามมาตรฐานปศุสัตว์

การพักใช้การรับรองแต่ละครั้ง มีระยะเวลาไม่เกิน 180 วัน

การพักใช้การรับรองปศุสัตว์อินทรีย์

คณะผู้ตรวจประเมิน, เจ้าหน้าที่
กรมปศุสัตว์

รวบรวมหลักฐาน
เอกสารประกอบ

กรมปศุสัตว์
คณะกรรมการรับรองปศุสัตว์อินทรีย์

พิจารณาหลักฐาน เอกสาร

กรมปศุสัตว์
สำนักพัฒนาระบบและรับรองมาตรฐานสินค้าปศุสัตว์

ทำหนังสือแจ้งฯ

ผู้ประกอบการ

ปศุสัตว์เขต

หยุดอ้างถึงการได้รับการ
รับรอง นับแต่วันที่ได้รับแจ้ง

คณะผู้ตรวจประเมินตรวจติดตามอีกครั้งก่อนครบระยะเวลาการพักใช้

การเพิกถอนการรับรอง

- (1) พบเหตุที่ทำให้สูญเสียความเป็นอินทรีย์ หรือมีผลกระทบร้ายแรงต่อการรับรองตัวอย่างเช่น ปลอมแปลงเอกสาร การปลอมใบรับรอง การแก้ไขใบรับรอง การนำผลผลิตที่ไม่ได้รับการรับรองมากล่าวอ้าง เป็นต้น
- (2) ไม่ปฏิบัติตามระบบที่ได้รับการรับรองหลังจากถูกพักใช้การรับรอง 2 ครั้ง ภายในระยะเวลา 3 ปี
- (3) มีหลักฐานที่แสดงให้เห็นว่าผู้ประกอบการที่ได้รับการรับรองกระทำผิดต่อกฎหมายที่เกี่ยวข้อง

จะไม่ได้รับการพิจารณารับรองปลุสตัวอินทรีย์เป็นระยะเวลา 3 ปี

การเบิกถอนการรับรองปศุสัตว์อินทรีย์

คณะผู้ตรวจประเมิน, เจ้าหน้าที่
กรมปศุสัตว์

รวบรวมหลักฐาน
เอกสารประกอบ

กรมปศุสัตว์
คณะกรรมการรับรองปศุสัตว์อินทรีย์

พิจารณาหลักฐาน เอกสาร

กรมปศุสัตว์
สำนักพัฒนาระบบและรับรองมาตรฐานสินค้าปศุสัตว์

ทำหนังสือแจ้งฯ

ผู้ประกอบการ

ปศุสัตว์เขต

หยุดอ้างถึงการได้รับการ
รับรอง นับแต่วันที่ได้รับแจ้ง

การยกเลิกการรับรอง

- (1) ผู้ประกอบการเลิกประกอบกิจการที่ได้รับการรับรอง
- (2) ผู้ประกอบการตายและไม่มีผู้รับโอนกิจการที่มีคุณสมบัติตามเงื่อนไขสำหรับผู้ประกอบการที่ได้รับการรับรอง
- (3) ผู้ประกอบการแจ้งขอยกเลิกการรับรองเป็นลายลักษณ์อักษร
- (4) มีการเปลี่ยนแปลงข้อกำหนดหรือขั้นตอนการรับรอง และผู้ประกอบการไม่สามารถปฏิบัติตามข้อกำหนดหรือขั้นตอนการรับรองที่เปลี่ยนแปลงใหม่ได้ภายในระยะเวลาที่กำหนด
- (5) ใบรับรองสิ้นสภาพกรณีที่ผู้ประกอบการไม่ดำเนินการยื่นต่ออายุการรับรองหลังใบรับรองหมดอายุ

การยกเลิกการรับรองปศุสัตว์อินทรีย์

คณะผู้ตรวจประเมิน

สรุปข้อเท็จจริงและ
หลักฐานประกอบ

กรมปศุสัตว์

คณะกรรมการรับรองปศุสัตว์อินทรีย์

พิจารณาข้อเท็จจริง

กรมปศุสัตว์

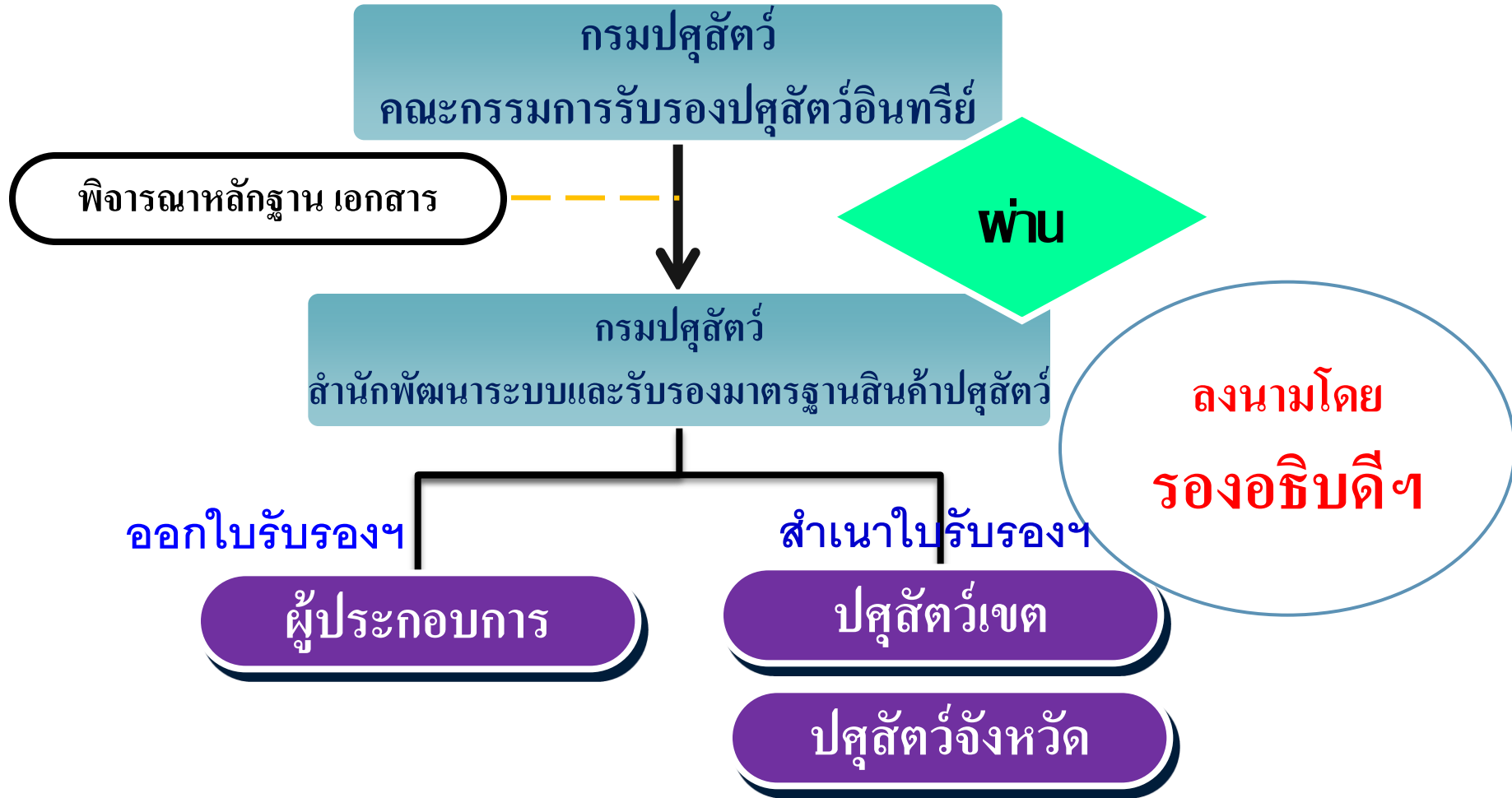
สำนักพัฒนาระบบและรับรองมาตรฐานสินค้าปศุสัตว์

ทำหนังสือแจ้งฯ

ผู้ประกอบการ

ปศุสัตว์เขต

หยุดอ้างถึงการได้รับการ
รับรอง นับแต่วันที่ได้รับแจ้ง



อายุใบรับรองนับจากวันที่คณะกรรมการรับรองฯ มีผลการพิจารณาให้การรับรอง

ใบรับรองปศุสัตว์อินทรีย์ อายุ 3 ปี

ใบรับรองฝูงอินทรีย์ อายุ 1 ปี



กรมปศุสัตว์

กระทรวงเกษตรและสหกรณ์

ให้ใบรับรองฉบับนี้เพื่อแสดงว่า

นายอาแซะ แซ่ก่อง (F1H1)

เลขที่ 159 หมู่ที่ 11 ตำบลลาวี อำเภอมะสรวย จังหวัดเชียงราย

ได้รับการรับรองมาตรฐานปศุสัตว์อินทรีย์

เกษตรอินทรีย์ เล่ม 1 มกษ. 9000-2552 และ เกษตรอินทรีย์ เล่ม 2 มกษ. 9000-2554

ขอบข่ายการรับรอง : ระบบการผลิตไก่ไข่และไข่ไก่อินทรีย์

หมายเลขการรับรอง : กษ 02 9000 57901000002 ORGANIC

ให้การรับรอง วันที่ 24 มิถุนายน 2559

หมดอายุการรับรอง วันที่ 23 มิถุนายน 2562



สงวนสิทธิ์

(นายสรวิศ ธานีโต)

รองอธิบดี ปฏิบัติราชการแทน

อธิบดีกรมปศุสัตว์





ใบรับรองฉบับภาษาอังกฤษ

DEPARTMENT OF LIVESTOCK DEVELOPMENT
MINISTRY OF AGRICULTURE AND COOPERATIVES, THAILAND

THIS IS TO CERTIFY THAT

AKARA GROUP CO., LTD

88/2 MOO 2, PHAKA, BANNA, NAKORNNAYOK, THAILAND

HAS CARRIED OUT AND IMPLEMENTED
ORGANIC LIVESTOCK

ORGANIC AGRICULTURE PART 1 TAS 9000-2009 AND ORGANIC AGRICULTURE PART 2 TAS 9000-2011

SCOPE : ORGANIC LAYER CHICKEN AND EGG PRODUCTION SYSTEM

CERTIFICATION NO. : AC 02 9000 26901000001 ORGANIC

DATE OF CERTIFY 22 JULY 2016 B.E. 2559

VALID UNTIL 21 JULY 2019 B.E. 2562



Soravis T.

(Dr. SORRAVIS THANETO)

Deputy Director General

Department of Livestock Development for Director General



กลุ่มรับรองด้านการปศุสัตว์
สำนักพัฒนาระบบและรับรองมาตรฐานสินค้าปศุสัตว์
ขอบคุณค่ะ

<http://certify.dld.go.th/certify/index.php/th/2016-05-16-03-34-50/153-2016-05-27-07-58-07>

