



‘กับเพื่อนร่วมงาน’

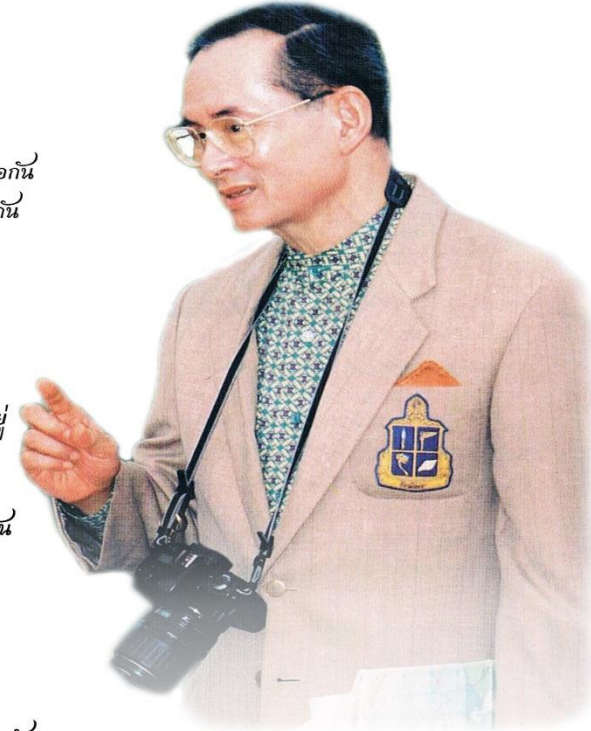
ไม่ใช่คำว่าทำงานร่วมกัน อยู่ร่วมกันไม่น้อยกว่า
วันละ ๘ ชั่วโมง ไม่เพียงแต่พูดคุยเรื่องงาน
หากแต่ต้องมีความรู้สึกที่ดีต่อกัน
แม้จะมีความสัมพันธ์ที่ตึงเครียด
สู้ปล่อยตัวให้สบาย สบาย ไม่ได้ พบกันถือว่ามิวาสนาต่อกัน
อยู่ร่วมกันก็ยังคงควรเข้าใจกัน ให้อภัยและใส่ใจซึ่งกันและกัน

‘กับหัวหน้า’

บางครั้งก็เอาใจเขามาใส่ใจเราบ้าง
เขามักจะมาต่อว่า มากกว่ายอมรับ
สิ่งที่เขาให้ทำก็มักจะเหมือนกับว่าไม่รู้ก็จับสั่ง
หากลองกลับกัน ให้เราไปอยู่ในตำแหน่งที่เขาอยู่นอยู่
เราคงจะเข้าใจเขาได้ขยับหน่อยและให้อภัยเขาได้
กับหัวหน้า ไม่จำเป็นต้องเป็นคู่ปรับกัน
แต่ต้องรู้จักที่จะแบ่งปัน เรียนรู้ และเติบโตไปด้วยกัน

‘กับลูกน้อง’

เป็นเพราะรู้จักให้ ผลตอบแทนก็กลับมามาก
กับลูกน้อง ไม่ใช่เป็นความสัมพันธ์เพาะเบื่องบน
กับเบื่องล่างเท่านั้น ยังมีความสัมพันธ์
ทางด้านหนี้ส่วนอยู่ด้วย รู้จักเข้าใจและให้อภัยซึ่งกันและกัน
หากรู้จักยอมรับมากกว่าจับผิด ให้อภัยยิ้ม
มากกว่าสายตานั้นตำหนิติเตียน
ผลตอบแทนทั้งสองฝ่ายจะได้รับก็ยิ่งจะมากตามไปด้วย



‘กับเพื่อน’

แต่คิดถึงกันบ้างก็ดีใจแล้ว

**พระราชดำรัสของพระบาทสมเด็จพระปรมินทรมหาภูมิพลอดุลยเดช
เรื่องการทำงานร่วมกัน**



โครงการประชุมแผนปฏิบัติงานตามนโยบายสำคัญเพื่อพัฒนาเจ้าหน้าที่ส่งเสริมผู้ Smart Officer
ระหว่างวันที่ ๒๑ - ๒๓ พฤศจิกายน ๒๕๕๗
ณ โรงแรมคุ้มภูคำ อำเภอเมือง จังหวัดเชียงใหม่



โครงการพัฒนาศูนย์เรียนรู้ การเพิ่มประสิทธิภาพการผลิต สินค้าเกษตรด้านปศุสัตว์ (ศพก.) : (882 ศูนย์)

กลุ่มวิจัยและพัฒนาถ่ายทอดเทคโนโลยี
กองส่งเสริมและพัฒนาการปศุสัตว์
กรมปศุสัตว์ กระทรวงเกษตรและสหกรณ์

ศพก. คืออะไร ?

แหล่งเรียนรู้การผลิตสินค้าเกษตร ที่ถูกต้องเหมาะสมสำหรับชุมชน และเป็น**ศูนย์กลางการบริหารและแลกเปลี่ยน**ความรู้ ข้อมูลข่าวสาร ของหน่วยงานต่าง ๆ กับเกษตรกรในชุมชน โดยดำเนินการในพื้นที่ของ**เกษตรกรที่ประสบความสำเร็จ** สามารถเป็นแบบอย่างให้กับเกษตรกรในชุมชนในการปรับปรุงหรือปรับเปลี่ยนกิจกรรมการเกษตรที่สำคัญของพื้นที่ ตั้งแต่การผลิต การบริหารจัดการ จนถึงการตลาด

ใครเป็นผู้คัดเลือก ศพก. ?

คณะกรรมการพัฒนาการเกษตรและสหกรณ์ระดับจังหวัด
(กษ.จว./กสส./กวก./กข./พด./ชป./กมม./สศก./ปม./สปก./กสส./
มกอช./ปศ./กตส.)

บทบาทหน้าที่ ศพก.



มีหน้าที่ถ่ายทอดความรู้เทคโนโลยีการเกษตรที่เหมาะสมกับชุมชน และให้บริการข้อมูลข่าวสารไปยังเกษตรกรในชุมชน เพื่อตอบสนองความต้องการของชุมชน และสามารถนำความรู้ไปปรับใช้ในสภาพการผลิตของตนเอง รวมทั้งเป็นศูนย์กลางในการพบปะของเกษตรกร และเจ้าหน้าที่จากหน่วยต่าง ๆ

ศพก. ใช้ทำอะไร ?

1. เป็นศูนย์กลางในการถ่ายทอดเทคโนโลยีการผลิต การบริหารจัดการ และการตลาดแก่เกษตรกร รวมทั้งการให้บริการทางการเกษตรและเผยแพร่ข้อมูลข่าวสารในพื้นที่
2. เป็นกลไกในการบูรณาการการทำงานของหน่วยงานต่าง ๆ ในการแก้ไขปัญหาและพัฒนาการเกษตรในพื้นที่

ศพก. มีประโยชน์อย่างไร ?

การใช้ประโยชน์กับเกษตรกร

- ❖ เกษตรกรในชุมชนสามารถเข้าเรียนรู้ตามหลักสูตรและแผนการถ่ายทอดที่กำหนด โดยสามารถเข้าศึกษาดูงานและแลกเปลี่ยนกับเกษตรกรต้นแบบ

การใช้ประโยชน์ของหน่วยงานต่าง ๆ

- ❖ ศพก. เป็นจุดที่หน่วยงานต่าง ๆ สามารถเข้าไปดำเนินงานส่งเสริมการผลิตทั้งพืช สัตว์ ประมง ฯลฯ ให้บริการทางวิชาการและข้อมูลข่าวสาร / สถานที่อบรมเกษตรกร

ผลสำเร็จที่คาดหวัง

- ❖ เกิดศูนย์เรียนรู้ จำนวน 882 ศูนย์ ที่สามารถถ่ายทอดความรู้ ให้บริการทางการเกษตรและข้อมูลข่าวสาร
- ❖ เกษตรกรสามารถลดต้นทุนการผลิต เพิ่มผลผลิตและพัฒนา คุณภาพผลผลิตทางการเกษตร
- ❖ มีการบูรณาการของหน่วยงานต่าง ๆ

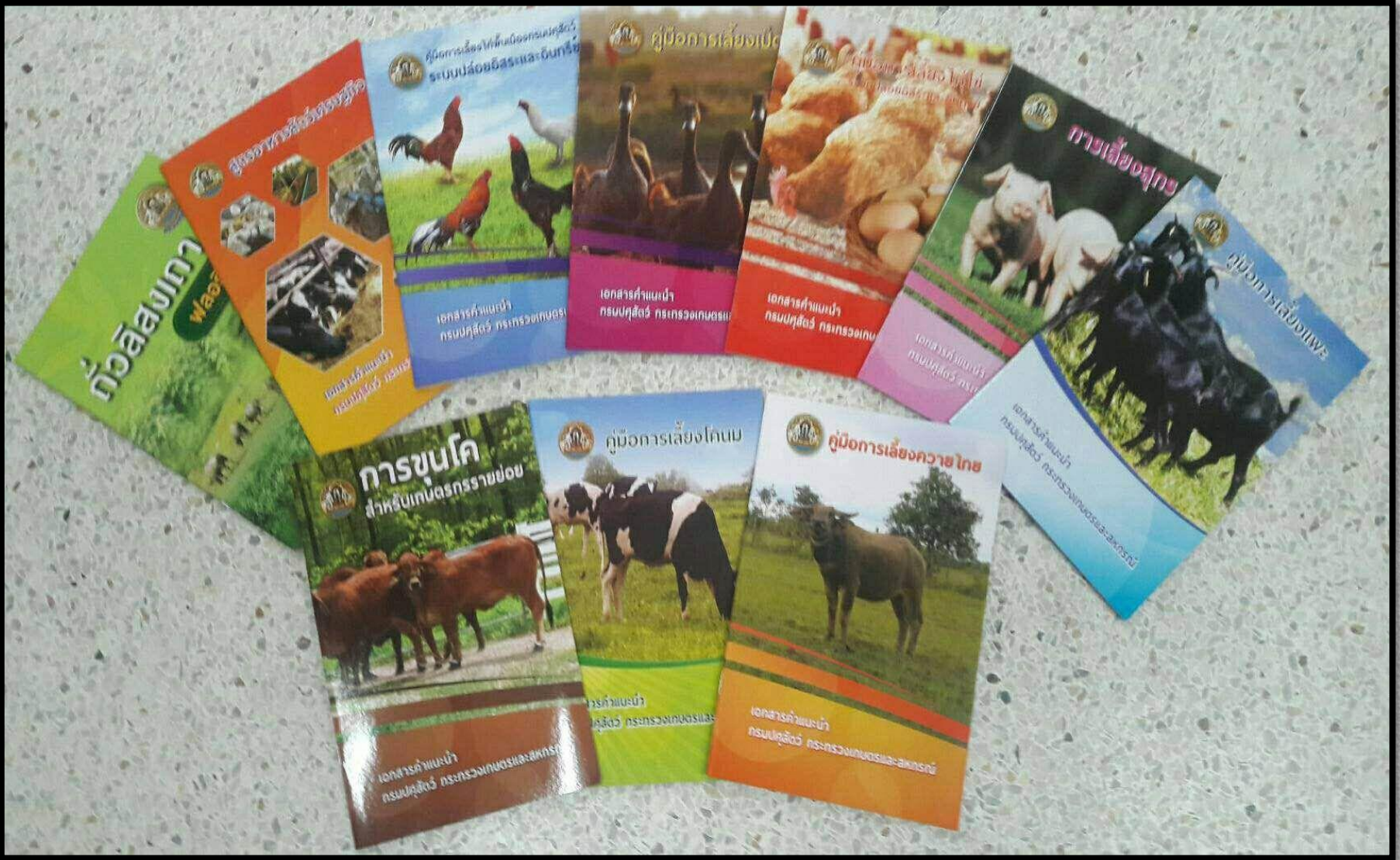


การดำเนินโครงการ ปี 2559

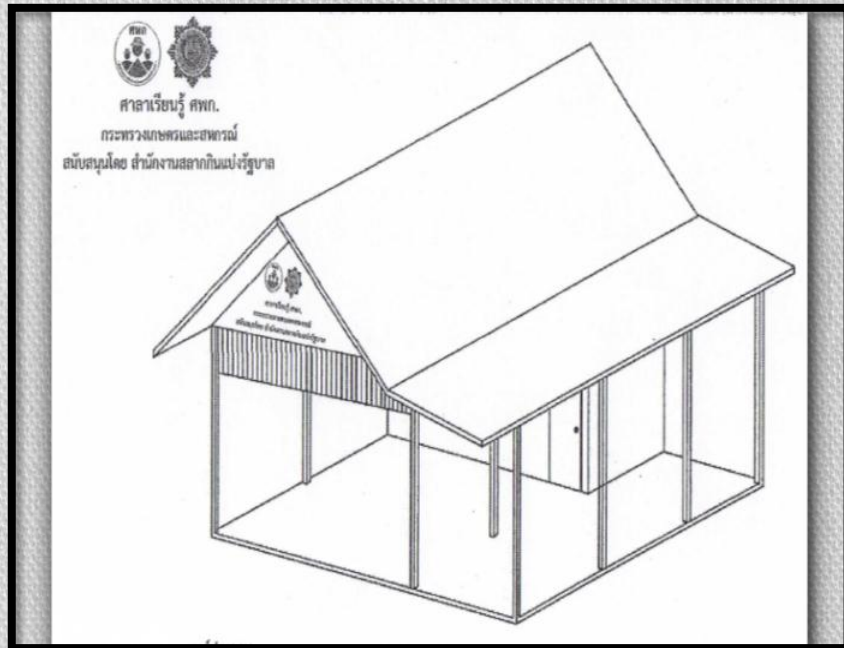
ของ

กรมปศุสัตว์ / กระทรวงเกษตรฯ

เอกสารเผยแพร่ด้านการเลี้ยงสัตว์



ศาลาเรียนรู้ ศพก.



จำนวน 882 ศูนย์ฯ
ละ 150,000 บาท
รวมเป็นเงิน
132,300,000 บาท

กระทรวงเกษตรและสหกรณ์

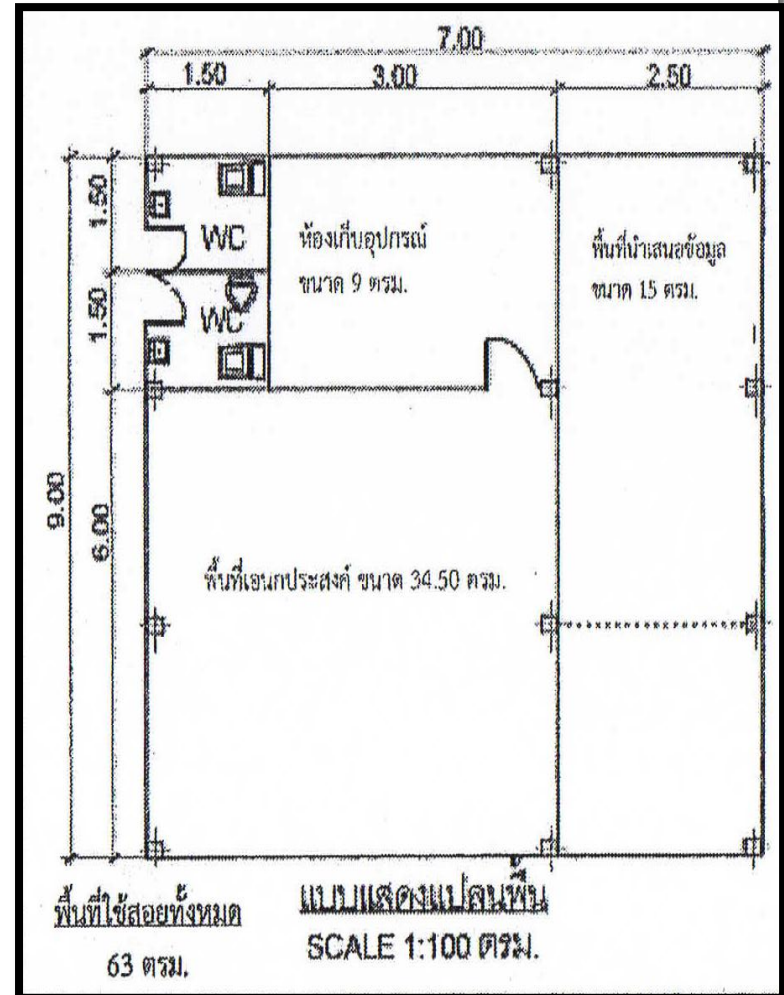
สนับสนุนโดย สำนักงานสลากกินแบ่งรัฐบาล

องค์ประกอบ

พื้นที่ใช้สอยทั้งหมด 63 ตรม.

ประกอบด้วย

1. **พื้นที่เอนกประสงค์ ขนาด 34.5 ตรม.**
สำหรับเกษตรกร จำนวน 30 - 40 คน
2. **พื้นที่การนำเสนอข้อมูล ขนาด 15 ตรม.**
3. **ห้องสุขา ขนาด 4.5 ตรม.**
จำนวน 2 ห้อง (2.25 ตรม./ห้อง)
4. **ห้องเก็บอุปกรณ์ ขนาด 9 ตรม.**



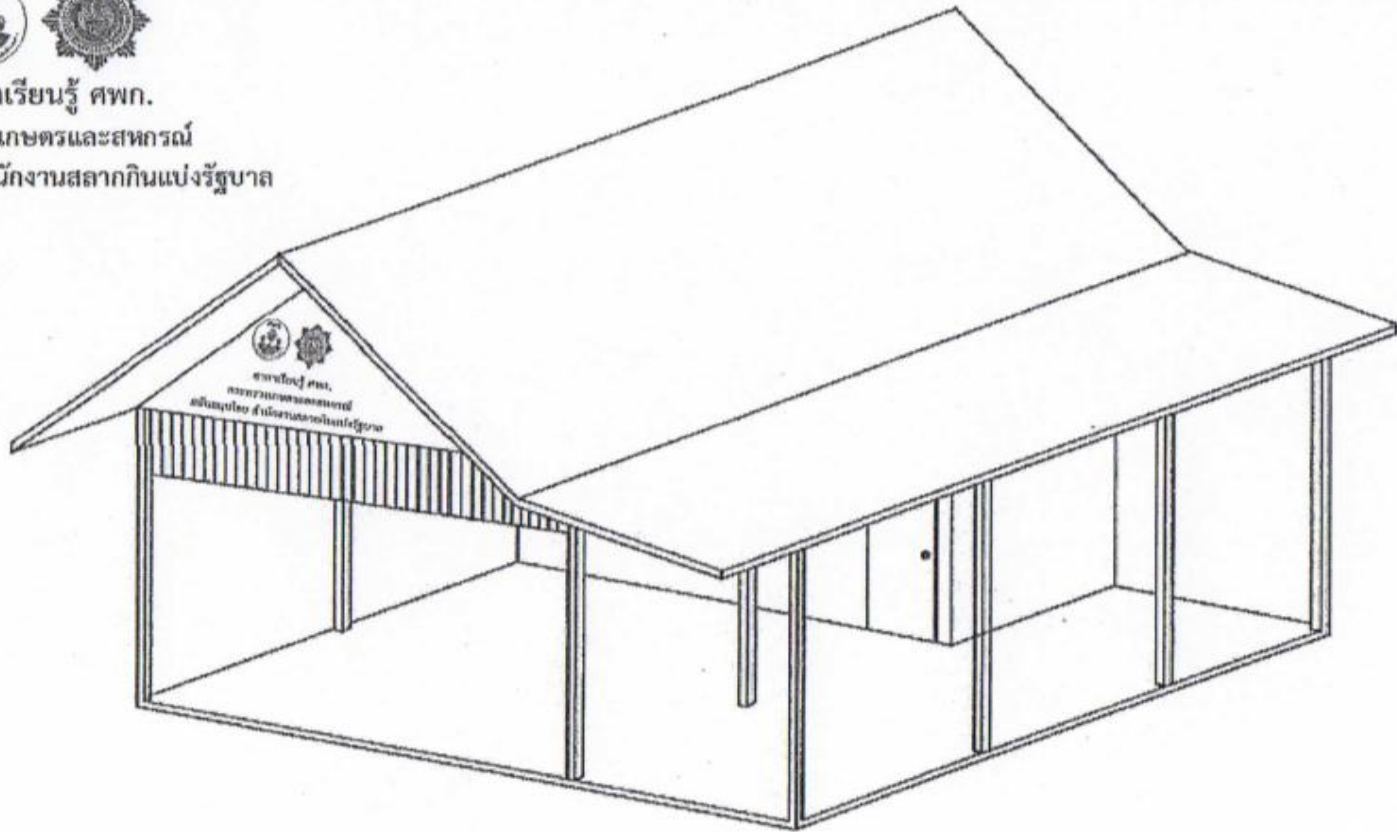
รูปแบบ



ศาลาเรียนรู้ ศพก.

กระทรวงเกษตรและสหกรณ์

สนับสนุนโดย สำนักงานสลากกินแบ่งรัฐบาล



องค์ประกอบ

พื้นที่ใช้สอยทั้งหมด ๒๓ ตรม. ประกอบด้วย

๑. พื้นที่เอนกประสงค์ ขนาด ๓๔.๕ ตรม. สำหรับเกษตรกร จำนวน ๓๐ - ๔๐ คน
๒. พื้นที่การนำเสนอข้อมูล ขนาด ๑๕ ตรม.
๓. ห้องสุขา ขนาด ๔.๕ ตรม. จำนวน ๒ ห้อง (๒.๒๕ ตรม./ห้อง)
๔. ห้องเก็บอุปกรณ์ ขนาด ๔ ตรม.



การดำเนินโครงการ ปี 2560

ของ

กรมปศุสัตว์

เป้าหมายการดำเนินงาน

- ❖ ศพก. ที่ได้รับคัดเลือกโดยคณะกรรมการพัฒนาการเกษตรและสหกรณ์ของจังหวัด จำนวน 882 ศูนย์ (1 อำเภอ 1 ศูนย์เรียนรู้)
- ❖ ศูนย์เรียนรู้ด้านการปศุสัตว์ 120 ศูนย์ เกษตรกร 1,200 ราย (ถ่ายทอดความรู้ด้านปศุสัตว์ 10 ราย ต่อ 1 ศูนย์)

งบประมาณการดำเนินงาน

งบประมาณรวมทั้งสิ้น 25,478,200 บาท แบ่งเป็น

- ❖ งบดำเนินงาน เป็นเงิน 5,192,200 บาท
- ❖ เงินอุดหนุน เป็นเงิน 20,286,000 บาท

สรุปรายละเอียดการจัดสรร งบม. 2560



กิจกรรม	รายละเอียดกิจกรรม	หน่วยงาน	เป้าหมาย	ประเภทงบฯ	รายละเอียดงบฯ
1. พัฒนาความพร้อมศูนย์เรียนรู้	จัดทำสื่อถ่ายทอดความรู้	สนง.ปศจ.	882 ศูนย์	ค่าจ้างเหมาฯ	1,100 บาท/ศูนย์
	จัดทำเอกสารประชาสัมพันธ์	สนง.ปศจ.	882 ศูนย์	วัสดุสำนักงาน	120 บาท/ศูนย์
2. พัฒนาศักยภาพเจ้าของศูนย์เรียนรู้	จัดฝึกอบรมเพิ่มศักยภาพเจ้าของศูนย์ฯ	สนง.ปศจ.	882 ศูนย์	ค่าใช้จ่ายในการฝึกอบรมฯ	380 บาท/ราย
3. สนับสนุนอาชีพด้านปศุสัตว์	สนับสนุนพันธุ์สัตว์ และปัจจัยการผลิต ตามทางเลือกอาชีพ 7 เมนู	สนง.ปศจ.	882 ศูนย์	เงินอุดหนุน	23,000 บาท/ศูนย์
4. ถ่ายทอดความรู้แก่เกษตรกร	ศูนย์ฯ ที่มีศักยภาพด้านปศุสัตว์ อบรมให้แก่เกษตรกร (จำนวน120 ศูนย์ฯ ละ 10 ราย)	สนง.ปศจ.	1,200 ราย	ค่าใช้จ่ายในการฝึกอบรมฯ	490 บาท/ราย

สรุปรายละเอียดการจัดสรร งบ. 2560 (ต่อ)

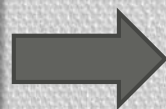


กิจกรรม	รายละเอียดกิจกรรม	หน่วยงาน	เป้าหมาย	ประเภทงบฯ	รายละเอียดงบฯ	
5. ติดตาม แนะนำ ประเมินและ รายงานผล	เพื่อใช้ในการติดตาม ประสานงาน ให้ คำแนะนำศูนย์เรียนรู้ฯ และรายงานผล ประเมินผลศูนย์เรียนรู้ฯ	สนง.ปศข.	9 เขต	ค่าเบี้ยเลี้ยงฯ	14,760 บาท/เขต	
			882 ศูนย์	วัสดุสำนักงาน	40 บาท/ศูนย์	
			882 ศูนย์	วัสดุน้ำมัน	100 บาท/ศูนย์	
		สนง.ปศจ.	77 จังหวัด	ค่าเบี้ยเลี้ยงฯ	2,880 บาท/จังหวัด	
			882 ศูนย์	วัสดุสำนักงาน	50 บาท/ศูนย์	
			882 ศูนย์	วัสดุน้ำมัน	300 บาท/ศูนย์	
		สนง.ปศอ.	882 อำเภอ	ค่าเบี้ยเลี้ยงฯ	1,200 บาท/ศูนย์	
		ติดตาม แนะนำ ศูนย์ฯ ที่มีศักยภาพด้านปศุสัตว์	ศวป.	120 ศูนย์	ค่าเบี้ยเลี้ยงฯ	550 บาท/ศูนย์
				120 ศูนย์	วัสดุน้ำมัน	300 บาท/ศูนย์

ขั้นตอนการดำเนินงาน



จัดทำแผนการ
ดำเนินงาน
(กสส.)



พัฒนาความพร้อม
ศูนย์เรียนรู้
จำนวน 882 ศูนย์
(สนง.ปศจ.)

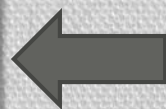


พัฒนาศักยภาพ
เจ้าของศูนย์เรียนรู้
จำนวน 882 ราย
(สนง.ปศจ.)

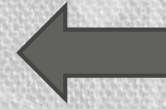


ติดตาม นิเทศ
และประเมินผล

(ปศจ./ศวป./ปศข./กสส.)



ถ่ายทอดความรู้
แก่เกษตรกร
จำนวน 1,200 ราย
(สนง.ปศจ./ศวป.)



สนับสนุนการสร้าง
อาชีพด้านปศุสัตว์
จำนวน 882 ศูนย์
(สนง.ปศจ./สนง.ปศอ.)

เป็ดไข่



เป็ดเทศ



ไก่
 ฟันเมือง



สุกร
 ชีวภาพ



ทางเลือกอาชีพ
 ด้านปศุสัตว์

ไก่ฟันเมือง
 ลูกผสม



แพะ
 เนื้อ



ไก่ไข่



- ❖ อาหารสำเร็จรูป
- ❖ เวชภัณฑ์และวัคซีน
- ❖ วัสดุการเกษตร
- ❖ ค่าปรับปรุงโรงเรือน

ระเบียบเงินอุดหนุน

คณะกรรมการขับเคลื่อน ศพก. ด้านปศุสัตว์ (ฉบับเพิ่มเติม)

- | | |
|---|----------------------------|
| 1) ปศุสัตว์จังหวัด | เป็นประธานคณะกรรมการ |
| 2) ปศุสัตว์อำเภอ | เป็นคณะกรรมการ |
| 3) หัวหน้ากลุ่มพัฒนาคุณภาพสินค้าปศุสัตว์ หรือผู้แทน | เป็นคณะกรรมการ |
| 4) หัวหน้ากลุ่มพัฒนาสุขภาพสัตว์ หรือผู้แทน | เป็นคณะกรรมการ |
| 5) หัวหน้ากลุ่มพัฒนายุทธศาสตร์และสารสนเทศการปศุสัตว์ หรือผู้แทน | เป็นคณะกรรมการ |
| 6) หัวหน้าฝ่ายบริหารทั่วไป หรือผู้แทน | เป็นคณะกรรมการ |
| 7) หัวหน้ากลุ่มส่งเสริมและพัฒนาการปศุสัตว์สัตว์ | เป็นคณะกรรมการและเลขานุการ |

แนวทางการปฏิบัติการเบิกจ่ายเงินอุดหนุน

ตามระเบียบกรมปศุสัตว์ว่าด้วยการใช้จ่ายเงินอุดหนุนโครงการพัฒนา ศูนย์เรียนรู้การเพิ่มประสิทธิภาพสินค้าเกษตร ปีงบประมาณ พ.ศ. 2560

ปศุสัตว์จังหวัด

ดำเนินการแต่งตั้ง **“คณะกรรมการตรวจรับพัสดุสัตว์และ
ปัจจัยการผลิต”** ประกอบด้วย

1. ปศุสัตว์อำเภอ เป็นประธานกรรมการ
2. กรรมการในคณะกรรมการบริหารศูนย์บริการและ
ถ่ายทอดเทคโนโลยีการเกษตรประจำตำบล (ศบกต.) 1 คน
เป็นกรรมการ
3. เจ้าหน้าที่สำนักงานปศุสัตว์จังหวัด เป็นกรรมการ

แนวทางการปฏิบัติการเบิกจ่ายเงินอุดหนุน (ต่อ)



1. เปิดบัญชีเงินฝากเงินอุดหนุนทั่วไปกับธนาคารรัฐวิสาหกิจ จำนวน 2 ประเภท คือ **ออมทรัพย์ และกระแสรายวัน**

ชื่อบัญชี “เงินอุดหนุนทั่วไปโครงการพัฒนาศูนย์เรียนรู้การเพิ่มประสิทธิภาพการผลิตสินค้าเกษตร ปีงบประมาณ พ.ศ. 2560 จังหวัด.....”

และให้หน่วยงานจัดทำคำขอใช้บริการโอนเงินระหว่างบัญชีกับธนาคาร ให้โอนเงินอัตโนมัติจากบัญชีออมทรัพย์ไปบัญชีกระแสรายวัน เมื่อมีผู้นำเช็คไปขึ้นกับธนาคาร

** กรณีในท้องที่ไม่มีธนาคารรัฐวิสาหกิจให้เปิดบัญชีกับธนาคารพาณิชย์อื่นได้

สนง.ปศจ.

2. ให้หน่วยงานเบิกจ่ายจากคลัง ทั้งจำนวนที่ได้รับเข้าบัญชีเงินฝากธนาคารออมทรัพย์ ตามข้อ 1

3. จ่ายเงินให้แก่เกษตรกร
(ตามหลักฐานโดยส่งจ่ายจากบัญชีกระแสรายวัน ตามข้อ 1)

แนวทางการปฏิบัติการเบิกจ่ายเงินอุดหนุน (ต่อ)



การจัดซื้อจัดหา
พันธุ์สัตว์ และ
ปัจจัยการผลิต

1. เกษตรกรจัดทำคำขอซื้อพันธุ์สัตว์และปัจจัยการผลิต (ตามรายการและจำนวนที่กำหนดไว้ในโครงการ) เสนอปศุสัตว์จังหวัด

2. ปศจ. พิจารณออนุมัติให้เกษตรกรจัดซื้อจัดหาพันธุ์สัตว์และปัจจัยการผลิต (โดยใช้รายละเอียดคุณลักษณะเฉพาะที่กรมฯ หรือ สนง.ปศจ. กำหนดและให้ใช้ราคากลางหรือราคาท้องถิ่นประกอบการพิจารณา)

**สามารถถัวเฉลี่ยได้ทุกรายการแต่ต้องไม่เกินวงเงินที่กำหนดในโครงการ

3. เกษตรกรจัดซื้อจัดหาพันธุ์สัตว์และปัจจัยการผลิตตามคำขอซื้อที่ปศุสัตว์จังหวัดอนุมัติ โดยผู้ส่งของหรือคู่สัญญา ส่งมอบพันธุ์สัตว์และปัจจัยการผลิต ศูนย์เรียนรู้การเพิ่มประสิทธิภาพการผลิตสินค้าเกษตร

แนวทางการปฏิบัติการเบิกจ่ายเงินอุดหนุน (ต่อ)



การยื่นคำขอรับ เงินอุดหนุน

1. เกษตรยื่นขอรับเงินอุดหนุน พร้อมเอกสาร ดังนี้
 - 1.1 สำเนาบัตรประจำตัวประชาชนของเกษตรกรที่ร่วมโครงการ
 - 1.2 สำเนาสมุดบัญชีเงินฝากธนาคารของเกษตรกร
 - 1.3 หนังสืออนุมัติให้จัดซื้อและจัดหาพันธุ์สัตว์และปัจจัยการผลิต
 - 1.4 เอกสารการสั่งซื้อจัดจ้าง (สัญญาซื้อขาย ใบแจ้งหนี้หรือใบส่งของ)
 - 1.5 หลักฐานการตรวจรับฯ ของคณะกรรมการตรวจรับฯ
2. ปศุสัตว์จังหวัดตรวจสอบเอกสารว่าถูกต้องครบถ้วนหรือไม่
พิจารณาอนุมัติเงินอุดหนุนให้แก่เกษตรกร
3. การจ่ายเงินอุดหนุนให้แก่เกษตรกร
 - 3.1 ส่งจ่ายเป็นเช็คขีดคร่อม
 - 3.2 โอนเข้าบัญชีเงินฝากธนาคารของเกษตรกร

หมายเหตุ : กรณีที่มีเงินคงเหลือเมื่อสิ้นสุดโครงการรวมทั้งดอกผลจากบัญชีเงินฝากสำนักงานปศุสัตว์จังหวัด
ให้นำส่งคลังเป็นรายได้แผ่นดิน

การติดตามและรายงานผล

- ❖ สนง.ปศจ. รายงานผลการเบิกจ่ายให้กรมปศุสัตว์ทราบทันทีที่จ่ายเงิน
- ❖ สนง.ปศจ. **รายงานผลการดำเนินงานและผลการเบิกจ่ายให้กรมปศุสัตว์ทราบทุกเดือนจนถึงสิ้นสุดปีงบประมาณ และติดตามอย่างต่อเนื่อง**
- ❖ สนง.ปศจ. จัดเจ้าหน้าที่ เพื่อติดตามให้คำปรึกษาแนะนำเกษตรกร



ภายใน 30 ธ.ค. 59 คือ ?

เป้าหมาย 120 ศูนย์ คือ ?

เปลี่ยนเป็นศูนย์เครือข่ายได้หรือไม่ ?

เปลี่ยนเมนูทางเลือกได้หรือไม่ ?

ขอถัวจ่าย 7 เมนูทางเลือก คือ ?



ภายใน 30 ธ.ค. 59 คือ ?



ตามหนังสือด่วนที่สุด กรมปศุสัตว์ ที่ กษ 0603/ว27705 ลว. 7 ต.ค. 2559

1. ปฏิบัติตามระเบียบสำนักนายกฯ ว่าด้วยการพัสดุ พ.ศ.2535 และแก้ไขเพิ่มเติม และระเบียบว่าด้วยการบริหาร งบประมาณ พ.ศ.2548 และแก้ไขเพิ่มเติม และระเบียบอื่น ๆ ที่เกี่ยวข้อง **โดยเคร่งครัด**

2. ให้ใช้จ่ายตามรายการและภายในวงเงินแต่ละรายการที่ได้รับการจัดสรร

3. ให้เร่งดำเนินการก่อนนี้ผูกพัน/ทำสัญญา ให้แล้วเสร็จ**ภายในไตรมาส 1 (30 ธ.ค. 2559)**

4. หากมีเงินเหลือจ่ายจากการจัดซื้อจัดจ้าง ให้เสนอขอความเห็นผู้ว่าฯ โอนกลับส่วนกลาง



เป้าหมาย/กิจกรรม 120 ศูนย์ คือ ?



1. เจ้าของ ศพก. กับ ศูนย์เรียนรู้ที่ขึ้นทะเบียนกับกรมปศุสัตว์ เป็นบุคคลคนเดียวกัน
2. กิจกรรม :- ถ่ายทอดความรู้ด้านปศุสัตว์ให้เกษตรกร จำนวน 10 ราย/ศูนย์
3. กรณีที่มีการปรับเปลี่ยนให้ดำเนินการถ่ายทอดความรู้ โดย
 - 1) เจ้าของ ศพก. :- สอบถามความพร้อมด้านปศุสัตว์
 - 2) เจ้าของศูนย์เรียนรู้ด้านปศุสัตว์ :- อยู่ในอำเภอเดียวกับ ศพก.
4. สถานที่ดำเนินการ คือ ศาลาเรียนรู้ของ ศพก.



เปลี่ยนเป็นศูนย์เครือข่ายได้หรือไม่ ?

เปลี่ยนเมนูทางเลือกได้หรือไม่ ?

ขอถ้วยจ่าย 7 เมนูทางเลือก คือ ?



ขอบคุณค่ะ