



# โครงการส่งเสริมและพัฒนาอาชีพปศุสัตว์ เพื่อแก้ไขปัญหาที่ดินทำกิน

ปีงบประมาณ 2560

ตามนโยบายจัดสรรที่ดินกระทรวงเกษตรและสหกรณ์  
โดย กองส่งเสริมและพัฒนาการปศุสัตว์  
กรมปศุสัตว์



## งบประมาณปี 2560

### กลุ่มวิจัยและพัฒนาระบบฟาร์มปศุสัตว์ (สัตว์เล็ก - สัตว์ปีก)

- ก. กิจกรรมถ่ายทอดองค์ความรู้และเทคโนโลยีด้านปศุสัตว์ รวม 4,033,400 บาท
- ข. โครงการส่งเสริมและพัฒนาอาชีพปศุสัตว์ เพื่อแก้ไขปัญหาที่ดินทำกินของเกษตรกร รวม 9,383,900 บาท

การดำเนินงานโครงการฯ ของกลุ่มวิจัยฯ สัตว์เล็ก - สัตว์ปีก  
 ภายใต้งบส่งเสริมและพัฒนาการปศุสัตว์

เป้าหมายการถ่ายทอดเทคโนโลยี รวม 1,400 ราย

โครงการ	งบประมาณ	เกษตรกรเป้าหมาย (ราย)	ฟาร์มสาธิต	กลุ่ม/ชมรม/เครือข่าย
โครงการจัดทำฟาร์มเลี้ยงสัตว์แบบยั่งยืน	498,420	240	42	ไถ่จวง 11 ชมรม 28 กลุ่ม
โครงการอนุรักษ์และพัฒนาสายพันธุ์ไก่พื้นเมือง ประจำถิ่น	649,680	225	54	9 เครือข่าย
โครงการพัฒนาเครือข่ายการผลิตและการตลาดแพะ - กิจกรรมส่งเสริมเครือข่าย SME	797,600	785	135	470 กลุ่ม/40 ชมรม
โครงการพัฒนาการเลี้ยงแพะนม	287,700	150	25	5 เครือข่าย
โครงการจัดงานไถ่พื้นเมืองแห่งชาติ 1 ครั้ง	800,000	1 ครั้ง	-	-
โครงการจัดงานวันแพะแห่งชาติ 1 ครั้ง	1,000,000	1 ครั้ง	-	-
<b>รวม</b>		<b>1,400</b>	<b>256</b>	<b>-</b>

หมายเหตุ: สนับสนุน สวป. 4 จัดงานไถ่จวงอีสาน 1 ครั้ง จำนวน 1 แส่นบาท ภายใต้งบโครงการจัดทำฟาร์มเลี้ยงสัตว์แบบยั่งยืน

# โครงการส่งเสริมและพัฒนาอาชีพปศุสัตว์ เพื่อแก้ไขปัญหาที่ดินทำกิน

## หลักการและเหตุผล

เพื่อให้การบริหารจัดการทรัพยากรดินของประเทศเป็นไปอย่างมีประสิทธิภาพ แก้ไขความเดือดร้อนของประชาชน และเพิ่มศักยภาพการใช้ทรัพยากรให้เกิดประโยชน์สูงสุด ทั้งในด้านเศรษฐกิจ สังคม สิ่งแวดล้อมและความมั่นคงของประเทศ ครม.ได้มีมติ (14 ตุลาคม 2557) ให้มีคณะกรรมการนโยบายที่ดินแห่งชาติ (คทช.) ซึ่งมีนายกรัฐมนตรีเป็นประธานกรรมการ ภายใต้คณะกรรมการฯ มีคณะอนุกรรมการ จำนวน 3 คณะได้แก่

- คณะอนุกรรมการจัดหาที่ดิน (รวม. กระทรวงทรัพยากรธรรมชาติและสิ่งแวดล้อม เป็นประธานฯ)
- คณะอนุกรรมการจัดที่ดิน (รวม. กระทรวงมหาดไทย เป็นประธานฯ)
- คณะอนุกรรมการส่งเสริมและพัฒนาอาชีพ (รวม. กระทรวงเกษตรฯ เป็นประธานฯ)

นอกจากนี้ มีการแต่งตั้ง คทช.จังหวัด (มีผู้ว่าราชการจังหวัดเป็นประธาน) ทำหน้าที่ขับเคลื่อนงานในระดับพื้นที่ กระทรวงเกษตรและสหกรณ์ในฐานะประธานคณะอนุกรรมการส่งเสริมและพัฒนาอาชีพ จึงได้จัดกิจกรรมส่งเสริมและพัฒนาอาชีพ เพื่อส่งเสริมและพัฒนาอาชีพ และการตลาด ในรูปแบบอนุรักษ์ดินและน้ำ เศรษฐกิจชุมชน ตามแนวเศรษฐกิจพอเพียง

## วัตถุประสงค์

เพื่อส่งเสริม พัฒนาอาชีพและการตลาดปศุสัตว์ และไก่พื้นเมืองในรูปแบบเศรษฐกิจชุมชน ตามแนวเศรษฐกิจพอเพียง



# เป้าหมาย และสถานที่ดำเนินการ

คัดเลือกเกษตรกร เป้าหมาย 3,000 ราย ที่สมัครใจเลือกทำอาชีพการเลี้ยงไก่พื้นเมือง โดยในปี 2560 คณะอนุกรรมการส่งเสริมและพัฒนาอาชีพผู้เลี้ยงไก่พื้นเมือง เนื้อพื้น รวมทั้งสิ้น 102,427 ไร่ เกษตรกร รวม 11,310 ราย

## กรมป่าไม้ (ป่าสงวนแห่งชาติ)

จำนวน 27 พื้นที่  
27 จังหวัด  
93,042 ไร่  
เกษตรกร 10,317 ราย

- |                  |                 |
|------------------|-----------------|
| 1. พิจิตร        | 16. ระนอง       |
| 2. บึงกาฬ        | 17. นครราชสีมา  |
| 3. ตราด          | 18. หนองบัวลำภู |
| 4. ราชบุรี       | 19. ตาก         |
| 5. นครศรีธรรมราช | 20. พังงา       |
| 6. บุรีรัมย์     | 21. กำแพงเพชร   |
| 7. ตรัง          | 22. นครสวรรค์   |
| 8. สุโขทัย       | 23. ชุมพร       |
| 9. สุพรรณบุรี    | 24. ขอนแก่น     |
| 10. กาฬสินธุ์    | 25. เพชรบุรี    |
| 12. แพร่         | 26. เชียงราย    |
| 13. อุตรดิตถ์    | 27. ร้อยเอ็ด    |
| 14. กระบี่       | 28. อุบลราชธานี |
| 15. กาญจนบุรี    |                 |

## ที่ราชพัสดุ

จำนวน 2 พื้นที่  
จังหวัดสุราษฎร์ธานี  
6,500 ไร่

## ที่สาธารณะประโยชน์

จำนวน 4 พื้นที่  
4 จังหวัด  
526 ไร่  
เกษตรกร 523 ราย

1. ขอนแก่น
2. ชัยนาท
3. นครสวรรค์
4. มุกดาหาร

## สปก.

จำนวน 2 พื้นที่  
3 จังหวัด  
2,359 ไร่  
เกษตรกร 470 ราย

1. อุตรดิตถ์
2. สุราษฎร์ธานี (คาบเกี่ยวพื้นที่บางส่วนของจังหวัดกระบี่)

พื้นที่ ที่กรมส่งเสริมสหกรณ์ แจ้งเป็นพื้นที่เป้าหมายเพิ่มเติม รวม 33 พื้นที่ 18 จังหวัด ซึ่งเป็นพื้นที่คงค้างจากเป้าหมาย ปี 2559 ที่ดำเนินการจัดสรร/อนุญาตให้เกษตรกรใช้พื้นที่ได้

# งบประมาณ รวมทั้งสิ้น 9,383,900 บาท

ก. โดยเป็น งบ.อุดหนุน จำนวน 7,230,000 บาท และ งบ.ดำเนินงาน 1,329,700 บาท งบ.อุดหนุน รายละเอียด 2,410 บาท  
เกษตรกร 3,000 ราย

1. งบ.อุดหนุน : สนับสนุนพันธุ์ไก่พื้นเมือง อายุ 3 – 4 สัปดาห์ แก่เกษตรกร รายละเอียด 12 ตัวๆละ 80 บาท  
- ไก่พื้นเมือง 12 ตัว X 80 บาท/ตัว = 960 บาท/ราย  
- เกษตรกร 3,000 ราย x 960 บาท = 2,880,000 บาท

2. งบ.อุดหนุน : สนับสนุนอาหารระยะปรับตัว แก่เกษตรกร รายละเอียด 30 กก. ๆ ละ 15 บาท  
- อาหารระยะปรับตัว 30 กก./ราย x 15 บาท/กก. = 450 บาท/ราย  
- เกษตรกร 3,000 ราย x 450 บาท = 1,350,000 บาท

3. งบ.อุดหนุน : สนับสนุนวัสดุปรับปรุงโรงเรือน ตาข่าย ชุดแต่งกาย และการจัดทำระบบ Bio security ในฟาร์ม  
เกษตรกร จำนวน 1,000 บาท/ราย เกษตรกร จำนวน 3,000 ราย x 1,000 บาท/ราย = 3,000,000 บาท

ข. งบ.ดำเนินงาน : ค่าที่พัก/เบี้ยเลี้ยง/พาหนะ (จำนวน 983,900 บาท) และงบ.อบรม/ถ่ายทอดเทคโนโลยี (จำนวน 1,170,000 บาท) รวมงบ.ตัดแขวนและรอกกรมปศุสัตว์อนุมัติ

# สรุปการดำเนินงานโครงการโครงการส่งเสริมและพัฒนาอาชีพปศุสัตว์ เพื่อแก้ไขปัญหาที่ดินทำกินของเกษตรกร ปีงบประมาณ 2559

จากแผนได้รับงบประมาณ 8.55 ล้านบาท เป้าหมายเกษตรกร รวม 3,000 ราย จากการตรวจสอบพื้นที่และเกษตรกร ในพื้นที่ 31 จังหวัด พบว่ามีพื้นที่ และเกษตรกร ใน 12 จังหวัด ที่มีคุณสมบัติเข้าร่วมโครงการได้ และจากการดำเนินงานส่งเสริมอาชีพการปศุสัตว์มีผลโดยสรุปดังนี้

ผลการส่งเสริมเป็นรายจังหวัด ดังนี้

- |                      |                     |                  |
|----------------------|---------------------|------------------|
| 1. กาฬสินธุ์ 72 ราย  | 5. ลำปาง 374 ราย    | 8. ชุมพร 180 ราย |
| 2. เชียงใหม่ 500 ราย | 6. มุกดาหาร 150 ราย | 9. ยโสธร 33 ราย  |
| 3. เชียงราย 350 ราย  | 7. อุทัยธานี 55 ราย | 10. สตูล 304 ราย |
| 4. นครพนม 200 ราย    | 8. พิษณุโลก 153 ราย |                  |

และส่วน อีก 4 จังหวัดได้คืนเป้าหมายเกษตรกร รวม 629 ราย ได้แก่

- |                      |                         |
|----------------------|-------------------------|
| 1. ลำปาง 360 ราย     | 3. สุราษฎร์ธานี 141 ราย |
| 2. พิษณุโลก 125 ราย, | 4. กาฬสินธุ์ 3 ราย      |

เนื่องจากเกษตรกรขอสละสิทธิ์ และความไม่พร้อมของสภาพโครงสร้างพื้นฐาน (ระบบน้ำ, สภาพดิน และที่อยู่อาศัย เป็นต้น) ของพื้นที่ที่ได้รับอนุญาตให้ใช้

# สรุปการดำเนินงานโครงการโครงการส่งเสริมและพัฒนาอาชีพปศุสัตว์ เพื่อแก้ไขปัญหาที่ดินทำกินของเกษตรกร ปีงบประมาณ 2559 (ต่อ)

ส่งเสริมอาชีพและมอบปัจจัยการผลิตแก่เกษตรกรรวม ๒,๓๗๑ ราย (คิดเป็นร้อยละ ๗๙.๐๓)

โดยได้สนับสนุนปัจจัยการผลิตเป็นพันธุ์ไก่พื้นเมืองจำนวน ๓๒,๗๗๒ ตัว, อาหารสัตว์จำนวน ๘๑,๙๓๐ กก. และวัสดุก่อสร้าง/ปรับปรุงโรงเรือน จำนวน ๒,๓๗๑ แห่ง

## จากการติดตามผลการดำเนินงานพบว่า

1. เกษตรกรในพื้นที่ที่มีความพึงพอใจที่ได้รับการส่งเสริมให้เลี้ยงไก่พื้นเมือง
2. เกษตรกรสามารถจำหน่ายไก่พื้นเมืองบางส่วนเป็นรายได้ และใช้เป็นอาหารในครัวเรือน สามารถลดรายจ่าย
3. เกษตรกรส่วนใหญ่ยังคงคัดไก่เลี้ยงเป็นแม่พันธุ์ประมาณร้อยละ ๔ – ๖ แม่ เพื่อขยายการเลี้ยงอย่างต่อเนื่อง โดยเฉพาะเกษตรกรมีความพึงพอใจกับระบบการเลี้ยงสัตว์แบบประณีต (Intensive) และการลดต้นทุนการเลี้ยงโดยใช้วัตถุดิบอาหารสัตว์ในพื้นที่ และหาได้ง่ายในท้องถิ่น รวมทั้งการจัดทำระบบความปลอดภัยทางชีวภาพ (Bio security) ส่งผลให้ไม่มีการตายของไก่พื้นเมืองในฟาร์มเกษตรกรเป้าหมายเกือบทั้งหมด หรือมีอัตราการตายในระดับต่ำมากในบางฟาร์ม











**งานมหกรรมไก่พื้นเมืองแห่งชาติ ครั้งที่ 4 ประจำปี 2560**

ระหว่างวันที่ 2 - 4 กุมภาพันธ์ 2560 ณ บริเวณอาคารวชิรานุสรณ์ มหาวิทยาลัยเกษตรศาสตร์ (บางเขน)

**ชม** การแข่งขันเกี่ยวกับไก่พื้นเมืองมากมาย

**ชิม** ผลิตภัณฑ์จากไก่พื้นเมือง

**ช้อป** ผลิตภัณฑ์จากไก่พื้นเมือง สินค้า OTOP มากมาย

**แข่ง** ถ่ายภาพกับ ไก่ไก่ ไก่ทรง ไก่แปลก

**พัฒนาเกษตรกรผู้เลี้ยงไก่พื้นเมือง สู่ความมั่นคงที่ยั่งยืน**

## ความคืบหน้าการดำเนินการจัดงานมหกรรมไก่พื้นเมืองแห่งชาติ ครั้งที่ 4

- กำหนดจัดงานในระหว่างวันที่ 2 - 4 กุมภาพันธ์ 2560 (ในช่วงการจัดงานเกษตรแฟร์)
- สถานที่จัดงาน บริเวณอาคารวชิรานุสรณ์ คณะเกษตร มหาวิทยาลัยเกษตรศาสตร์ (บางเขน)
- กรมปศุสัตว์ได้แต่ตั้งคณะทำงานจัดงานมหกรรมไก่พื้นเมืองแล้วจำนวน 13 คณะ และประชุมเตรียมการจัดงานมหกรรมไก่พื้นเมืองแห่งชาติ มาแล้ว 4 ครั้ง
- ความคืบหน้าการดำเนินงานอยู่ในช่วงการจัดเตรียมงบประมาณแต่ละกิจกรรม ของคณะทำงานแต่ละคณะ เพื่อเสนอให้คณะทำงานฝ่ายเตรียมงบประมาณ พิจารณา



**ขอเชิญเที่ยวชม**  
3 - 5 เมษายน 2560  
ณ เทศบาลเมืองพิมลราช อ.บางบัวทอง จ.นนทบุรี

# งานแพะแห่งชาติ ครั้งที่ 14 ประจำปี 2560

- ร่วมกิจกรรมการประกวดแพะ
- ชมการสาธิตการทำอาหาร และผลิตภัณฑ์จากแพะ
- ชิมอาหารที่ปรุงจากเนื้อแพะ
- ถ่ายภาพกับแพะสายพันธุ์ดี แพะสวย และแพะแฟนซี
- ร่วมกิจกรรมสนทนาการอื่นๆ อีกมากมายภายในงาน

การสาธิต และจำหน่ายผลิตภัณฑ์จากแพะ สินค้า Otop ตลอดจนการจัดงาน

## ความคืบหน้าการดำเนินการจัดงานแพะแห่งชาติ ครั้งที่ 14

- กำหนดจัดงานในระหว่างวันที่ 3 - 5 เมษายน 2560
- สถานที่จัดงาน เทศบาลเมืองพิมลราช อำเภอบางบัวทอง จังหวัดนนทบุรี
- กสส. ได้จัดการประชุมผู้เกี่ยวข้อง การเตรียมการจัดงานแพะแห่งชาติ ครั้งที่ 14 แล้วจำนวน 2 ครั้ง โดยการประชุม ครั้งที่ 2 เมื่อวันที่ 17 พฤศจิกายน 2559 ที่ประชุมได้ร่วมกันพิจารณาขยายวงคำสั่งแต่งตั้งคณะทำงานจัดงานแพะแห่งชาติ จำนวน 18 คณะ โดยให้หน่วยงานภายใต้กรมปศุสัตว์ในพื้นที่ เขต 1 ได้มีส่วนร่วมในการจัดงานแพะแห่งชาติ ในครั้งนี้

- ความคืบหน้าการดำเนินงานอยู่ในช่วยการเสนอรายชื่อเป็นคณะทำงานเพิ่มเติม เพื่อยกร่างเสนอให้กรมปศุสัตว์พิจารณา ลงนาม เป็นคำสั่งกรมปศุสัตว์แต่งตั้งคณะทำงานจัดงานแพะแห่งชาติ ครั้งที่ 14

# โครงการพัฒนาเครือข่ายเกษตรกรเลี้ยงแพะเนื้อและแพะนม ปี 2558/59

สำนักงานส่งเสริมวิสาหกิจชุมชนขนาดกลาง  
และขนาดย่อม (สสว.)  
งบ.รวม 6,000,000 บาท

## เครือข่ายเกษตรกรเลี้ยงแพะเนื้อ

1. จังหวัดลพบุรี, นครปฐม, ราชบุรี และสตูล

## เครือข่ายเกษตรกรเลี้ยงแพะนม

จังหวัดนนทบุรีและกรุงเทพมหานคร

แพะเนื้อ 20,776 ตัว  
แพะนม 9,752 ตัว

เป้าหมายเกษตรกร 587 ราย  
ดำเนินการใน 4 พื้นที่

## กิจกรรมร่วม

1. สำนักส่งเสริมวิสาหกิจขนาดกลางและขนาดย่อม(สสว.)ได้ลงนามบันทึกข้อตกลงความร่วมมือ(MOU) กับกรมปศุสัตว์ เมื่อวันที่ 13 พฤษภาคม พ.ศ. 2558 และบันทึกแก้ไขเพิ่มเติมแนบท้ายบันทึกข้อตกลงความร่วมมือ ฉบับลงวันที่ 4 มิถุนายน 2558 เนื่องจากกปศ.ไม่อาจดำเนินโครงการดังกล่าวให้แล้วเสร็จภายในระยะเวลาที่กำหนด
2. กรมปศุสัตว์ ได้รับเช็คค่าใช้จ่ายดำเนินโครงการเป็นเงิน 6,000,000 บาท (หกล้านบาทถ้วน) จากสำนักส่งเสริมวิสาหกิจขนาดกลางและขนาดย่อม(สสว.) ในวันที่ 27 พฤศจิกายน 2558
3. กรมปศุสัตว์ แจ้งความประสงค์ขอขยายเวลาจากสิ้นสุด 4 มีนาคม พ.ศ. 2559 เป็นภายในวันที่ 30 กันยายน พ.ศ. 2559 (หนังสือ กษ 0614/ 34178 ลงวันที่ 16 ธันวาคม 2558)

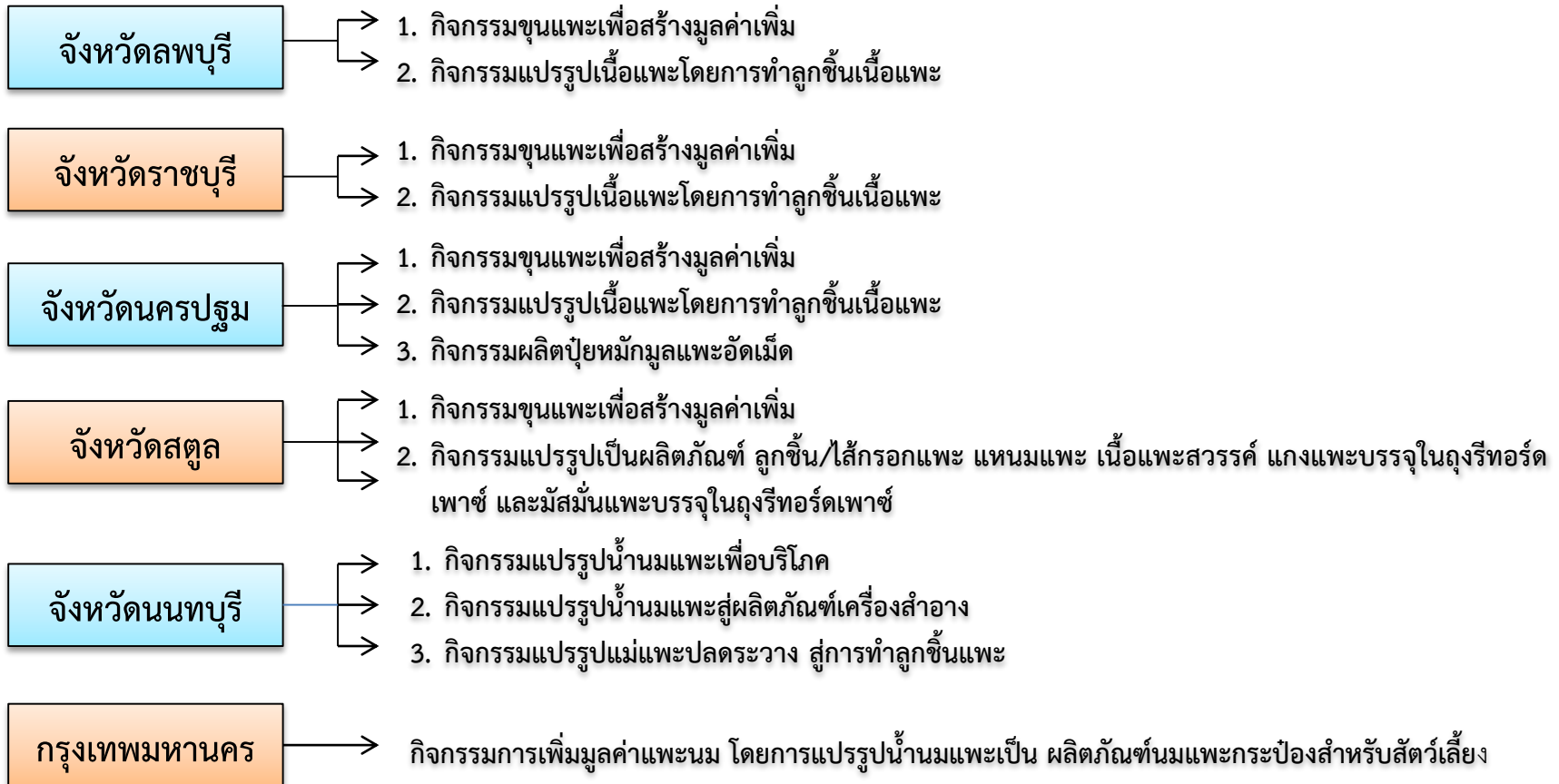
## กิจกรรมหลัก

1. ประสานงานและจัดประชุมเพื่อคัดเลือกเครือข่ายเกษตรกรที่มีศักยภาพ โดยบูรณาการการทำงานร่วมกันระหว่างหน่วยงานในพื้นที่ ที่เกี่ยวข้อง
2. กิจกรรมพัฒนาและเสริมสร้างความเข้มแข็งเครือข่าย
  - 2.1 จัดทำแผนพัฒนาเครือข่าย (Cluster Roadmap)
  - 2.2 จัดกิจกรรมพัฒนาและเสริมสร้างเข้มแข็งเครือข่าย
3. กิจกรรมเพื่อพัฒนาศักยภาพเชิงธุรกิจเครือข่าย
  - 3.1 จัดกิจกรรมการสร้างและพัฒนาศักยภาพในการดำเนินธุรกิจ
  - 3.2 จัดกิจกรรมการสร้างมูลค่าเพิ่มให้กับผลิตภัณฑ์
  - 3.3 จัดกิจกรรมการส่งเสริมการตลาดเชิงรุกหรือการสร้างนวัตกรรมทางการตลาด
4. บริหารงานการพัฒนาเครือข่ายระหว่าง หน่วยงานในพื้นที่ที่เกี่ยวข้อง

## กิจกรรมอื่นๆ

1. ติดตามแก้ไขปัญหาที่กลุ่มเกษตรกร
2. เก็บข้อมูลกลุ่มตั้งแต่ ก่อน/หลัง ดำเนินการให้สอดคล้องกับ 4 ด้านของกระทรวงฯ
3. ดำเนินกิจกรรมอื่นๆที่สนับสนุน 4 ด้าน (เพิ่มประสิทธิภาพการผลิต/ลดต้นทุน/แปรรูป/การตลาด)

# สรุปผลการดำเนินงานเพิ่มมูลค่า ผลผลิต แปรรูปผลิตภัณฑ์ ภายใต้โครงการพัฒนาเครือข่ายเกษตรกรเลี้ยงแพะเนื้อและแพะนม ปี 2558/59 สำนักงานปศุสัตว์จังหวัด 6 จังหวัด ร่วมกับเครือข่ายเกษตรกรเลี้ยงแพะเนื้อ และแพะนม ดำเนินงาน เพิ่มมูลค่า ผลผลิต แปรรูปผลิตภัณฑ์(งบ.อุดหนุน เป็นเงินทุนหมุนเวียนให้แก่เครือข่ายเกษตรกร)



สนับสนุนงบประมาณ(งบ.อุดหนุน)

รวมทั้งสิ้น จำนวน 2,000,000 บาท

จังหวัดลพบุรี

จำนวน 500,000 บาท ดำเนินการสร้างมูลค่าเพิ่มให้แก่ผลผลิตและผลิตภัณฑ์ ได้แก่ ขุนแพะเพื่อสร้างมูลค่าเพิ่ม และแปรรูปเนื้อแพะโดยการทำลูกชิ้นเนื้อแพะ

จังหวัดราชบุรี

จำนวน 333,400 บาท ดำเนินการสร้างมูลค่าเพิ่มให้แก่ผลผลิตและผลิตภัณฑ์ ได้แก่ ขุนแพะเพื่อสร้างมูลค่าเพิ่ม และแปรรูปเนื้อแพะโดยการทำลูกชิ้นเนื้อแพะ

จังหวัดนครปฐม

จำนวน 166,600 บาท ดำเนินการสร้างมูลค่าเพิ่มให้แก่ผลผลิตและผลิตภัณฑ์ ได้แก่ ขุนแพะเพื่อสร้างมูลค่าเพิ่ม, แปรรูปเนื้อแพะโดยการทำลูกชิ้นเนื้อแพะ และผลิตปุ๋ยหมักมูลแพะอัดเม็ดจำหน่าย

จังหวัดสตูล

จำนวน 500,000 บาท ดำเนินการสร้างมูลค่าเพิ่มให้แก่ผลผลิตและผลิตภัณฑ์ ได้แก่ ขุนแพะเพื่อสร้างมูลค่าเพิ่มแปรรูปเป็นผลิตภัณฑ์ ลูกชิ้น/ไส้กรอกแพะ แหนมแพะ เนื้อแพะสวรรค์ แกงแพะบรรจุในถุงรีทอร์ตแพซ และมัสมั่นแพะบรรจุในถุงรีทอร์ตแพซ

จังหวัดนนทบุรี

จำนวน 229,250 บาท ดำเนินการสร้างมูลค่าเพิ่มให้แก่ผลผลิตและผลิตภัณฑ์ ได้แก่ แปรรูปน้ำนมแพะ, ผลิตภัณฑ์เครื่องสำอาง และลูกชิ้นแพะจากเนื้อแม่แพะปลดระวาง

กรุงเทพมหานคร

จำนวน 200,750 บาท ดำเนินการสร้างมูลค่าเพิ่มให้แก่ผลิตภัณฑ์แปรรูป ได้แก่ ผลิตภัณฑ์นมแพะกระป๋องสำหรับสัตว์เลี้ยง



## กิจกรรมการเลี้ยงแพะขุน

จังหวัดราชบุรี

ดำเนินการขุนแพะที่น้ำหนัก 20 กก. ระยะเวลาการขุน 2 เดือน จนมีน้ำหนัก 26.7 กก. จำนวน 3 รุ่น ๆ ละ 60 ตัว, ขุนแพะเพศผู้ขนาดน้ำหนัก 15 กก. จนมีน้ำหนักเกิน 24 กก. จำนวน 5 ชุดๆละ 10 ตัว รวมแพะขุน 50 ตัว และขุนแพะ ปลดระวางหรือคั้ทิ้งประมาณ 35 กก. จนมีน้ำหนักเกิน 43 กก. จำนวน 10 ตัว/รุ่น รวมทั้งหมดจำนวน 120 ตัว

จังหวัดลพบุรี

ดำเนินการขุนแพะที่น้ำหนัก 18 กก. ระยะเวลาการขุน 60 วัน จนมีน้ำหนัก 26 กก. จำนวน 1 รุ่น ๆ ละ 200 ตัว

จังหวัดนครปฐม

ดำเนินการขุนแพะที่น้ำหนัก - กก. ระยะเวลาการขุน - วัน จนมีน้ำหนัก - กก. จำนวน 1 รุ่น ๆ ละ 68 ตัว

จังหวัดสตูล

ดำเนินการขุนแพะที่น้ำหนัก 18 กก. ระยะเวลาการขุน 90 วัน จนมีน้ำหนัก 30 กก. จำนวน 1 รุ่น ๆ ละ 150 ตัว

## กิจกรรมการแปรรูปผลิตภัณฑ์

จังหวัดลพบุรี



ดำเนินการสร้างมูลค่าเพิ่มให้แก่ผลผลิตและผลิตภัณฑ์  
ได้แก่ แปรรูปเนื้อแพะโดยการทำลูกชิ้นเนื้อแพะ

จังหวัดราชบุรี



ดำเนินการสร้างมูลค่าเพิ่มให้แก่ผลผลิตและผลิตภัณฑ์  
ได้แก่ แปรรูปเนื้อแพะโดยการทำลูกชิ้นเนื้อแพะ

จังหวัดนครปฐม



ดำเนินการสร้างมูลค่าเพิ่มให้แก่ผลผลิตและผลิตภัณฑ์  
ได้แก่ แปรรูปเนื้อแพะโดยการทำลูกชิ้นเนื้อแพะ และผลิตปุ๋ยหมักมูลแพะอัดเม็ดจำหน่าย

จังหวัดสตูล



ดำเนินการสร้างมูลค่าเพิ่มให้แก่ผลผลิตและผลิตภัณฑ์  
ได้แก่ แปรรูปเป็นผลิตภัณฑ์ ลูกชิ้น/ไส้กรอกแพะ แหนมแพะ เนื้อแพะสวรรค์ แกงแพะบรรจ  
ในถักรีทอร์ตแพช และมัสมั่นแพะบรรจในถักรีทอร์ตแพช

จังหวัดนนทบุรี



ดำเนินการสร้างมูลค่าเพิ่มให้แก่ผลผลิตและผลิตภัณฑ์  
ได้แก่ แปรรูปน้ำนมแพะ, ผลิตภัณฑ์เครื่องสำอาง และลูกชิ้นแพะจากเนื้อแม่แพะปลดระวาง

กรุงเทพมหานคร



ดำเนินการสร้างมูลค่าเพิ่มให้แก่ผลิตภัณฑ์แปรรูป  
ได้แก่ ผลิตภัณฑ์นมแพะกระป๋องสำหรับสัตว์เลี้ยง

## ผลผลิตของโครงการ

1. แผนพัฒนาเครือข่าย (Cluster Roadmap) 1 แผน
2. เครือข่าย SME ได้รับการพัฒนา (แพะเนื้อ และแพะนม) 4 เครือข่าย
3. ผู้ประกอบการ SME ในเครือข่ายที่เข้าร่วมโครงการได้รับการพัฒนาเพื่อเพิ่มขีดความสามารถในการแข่งขัน 587 ราย
4. ผู้ประกอบการ SME ในเครือข่ายที่เข้าร่วมโครงการมีโอกาสทางการตลาดเพิ่มขึ้น 587 ราย

## ผลลัพธ์ของโครงการ

1. เครือข่าย SME ที่ได้รับการพัฒนา มีความเข้มแข็ง 4 เครือข่าย
2. ผู้ประกอบการ SME ในเครือข่ายที่เข้าร่วมโครงการ มีการขยายตัวทางเศรษฐกิจ ไม่น้อยกว่า 14 ล้านบาท
3. ผู้ประกอบการ SME ในเครือข่ายที่เข้าร่วมโครงการสามารถลดต้นทุนในการดำเนินธุรกิจได้ ไม่น้อยกว่า 2 ล้านบาท

โครงการพัฒนาเครือข่ายเกษตรกรเลี้ยงแพะเนื้อและแพะนม  
ปี 2558/59

เป้าหมาย : เครือข่ายเกษตรกรเลี้ยงแพะเนื้อจังหวัดลพบุรี 150 ราย

กิจกรรมประชุมชี้แจงการ  
ดำเนินงานโครงการ

- ประชุมชี้แจงรายละเอียดโครงการ  
และจัดทำเอกสารที่เกี่ยวข้องกับการใช้  
จ่ายเงินอุดหนุน

กิจกรรมพัฒนาและเสริมสร้าง  
ความเข้มแข็งเครือข่าย

จัดทำแผนพัฒนาเครือข่าย  
จำนวน 1 เครือข่าย

- พัฒนาความรู้และทักษะเกษตรกร  
(อบรม/ถ่ายทอดเทคโนโลยีแก่เกษตรกร)  
- พัฒนาศักยภาพและความเข้ม  
แข็งของเครือข่ายเกษตรกรเลี้ยงแพะ  
(อบรม/ถ่ายทอดเทคโนโลยีฯ)  
- สนับสนุนปัจจัยการผลิตแก่  
เกษตรกร(ถังหมัก จำนวน 4 ใบ/ราย)  
- สนับสนุนวัสดุการเกษตรและ  
เวชภัณฑ์ เพื่อปรับปรุงและเพิ่ม  
ประสิทธิภาพการจัดการฟาร์ม

กิจกรรมพัฒนาศักยภาพเชิง  
ธุรกิจของเครือข่าย

- การสร้างและพัฒนาศักยภาพในการ  
ดำเนินธุรกิจ(อบรมเชิงปฏิบัติการแก่  
เกษตรกร เพื่อสร้างมูลค่าให้กับผลผลิต  
และผลิตภัณฑ์จากแพะ)  
- การสร้างมูลค่าเพิ่มให้กับผลผลิตและ  
ผลิตภัณฑ์ (1)ขุนแพะ จำนวน 200 ตัว/  
รอบ ขุนในแต่ละรอบประมาณ 2 เดือน  
(60 วัน) ในแต่ละปีสามารถเลี้ยงขุนได้ 4-  
5 ครั้ง จำหน่ายแพะขุนที่น้ำหนัก 26 กก.  
รวมน้ำหนักที่ขายทั้งหมด 5,200 กก./  
ราคา 105 บาท รวมเป็นเงิน 546,000  
บาท (2)ผลิตภัณฑ์แปรรูปจากแพะ เป็น  
ลูกชิ้นเนื้อแพะ จำนวน 30 กก.ๆละ 300  
บาท รวมเป็นเงิน 9,000 บาท โดย  
ดำเนินการต่อเนื่องตามที่ตลาดต้องการ  
- การส่งเสริมการตลาดเชิงรุก  
(ประชาสัมพันธ์/แผ่นพับ ไวนิล ออกบูธ  
สาธิตและทดลอง พร้อมจำหน่าย)



**ประวัติ**  
 ชมรมผู้เลี้ยงแพะและจังหวัดลพบุรี  
 ก่อตั้งโดยการส่งเสริมจากกรมปศุสัตว์  
 ในปี 2555 โดยมีวัตถุประสงค์ดังนี้

1. เพื่อรวบรวมผู้เลี้ยงแพะและจังหวัดลพบุรี
2. เพื่อพัฒนาอาชีพทางการผลิตและการตลาด  
 แพะและจังหวัดลพบุรี
3. เพื่อพัฒนาจังหวัดลพบุรีเป็นศูนย์กลาง  
 การผลิตแพะแห่งประเทศไทย

ปัจจุบันชมรมมีสมาชิก 174 ราย  
 เมืองแพะจำนวน 19,822 ตัว และแพะ  
 จำนวน 1,635 ตัว โดยมีนายดำรง สี่วงษ์  
 เป็นประธานชมรม (โทร 087-1223926)

สนใจติดต่อ **087-1223926**      สนใจติดต่อ **087-1223926**      สนใจติดต่อ **087-1223926**

สำนักงานปศุสัตว์จังหวัดลพบุรี      สำนักงานปศุสัตว์จังหวัดลพบุรี      สำนักงานปศุสัตว์จังหวัดลพบุรี

**จำหน่าย  
แพะขุน**

**จำหน่าย  
ผลิตภัณฑ์แปรรูป  
จากแพะ**

ลูกชิ้นเนื้อแพะ

แหม่มซี่โครงแพะ

**อร่อย  
อีกนอกบ้าน**



โครงการพัฒนาเครือข่ายเกษตรกรเลี้ยงแพะเนื้อและแพะนม  
ปี 2558/59

เป้าหมาย : เครือข่ายเกษตรกรเลี้ยงแพะเนื้อจังหวัดนครปฐม 50 ราย

กิจกรรมประชุมชี้แจงการ  
ดำเนินงานโครงการ

- ประชุมชี้แจงกิจกรรมพัฒนาเครือข่าย  
เกษตรกรเลี้ยงแพะ เพื่อคัดเลือก  
เครือข่ายเกษตรกรเลี้ยงแพะเนื้อ

กิจกรรมพัฒนาและเสริมสร้าง  
ความเข้มแข็งเครือข่าย

จัดทำแผนพัฒนาเครือข่าย  
จำนวน 1 เครือข่าย

- พัฒนาความรู้และทักษะเกษตรกร  
(อบรม:หลักสูตร การเพิ่มประสิทธิภาพ  
และลดต้นทุนการเลี้ยงแพะเนื้อ)  
- พัฒนาศักยภาพและความเข้ม  
แข็งของเครือข่ายเกษตรกรเลี้ยงแพะ  
เนื้อจังหวัดนครปฐม  
- สนับสนุนปัจจัยการผลิตแก่  
เกษตรกร(ถังหมัก จำนวน 4 ใบ/ราย  
รวมทั้งหมด 200 ใบ)  
- สนับสนุนที่ขังน้ำหนักแพะแบบ  
แขวน 50 อัน

กิจกรรมพัฒนาศักยภาพเชิง  
ธุรกิจของเครือข่าย

- การสร้างและพัฒนาศักยภาพในการ  
ดำเนินธุรกิจ(อบรมเชิงปฏิบัติการแปรรูป  
เนื้อแพะ เพื่อสร้างมูลค่าให้กับผลผลิต  
และผลิตภัณฑ์จากแพะ)  
- การสร้างมูลค่าเพิ่มให้กับผลผลิตและ  
ผลิตภัณฑ์ โดยได้รับเงินสนับสนุนเป็น  
เงินทุนหมุนเวียน เพื่อดำเนินกิจกรรม  
(1)แปรรูปเนื้อแพะโดยการทำลูกชิ้นเนื้อ  
แพะ ผลิต 2 ครั้งๆละ 20 กก. รวม 40  
กก.ๆละ 320 บาท รวมเป็นเงิน 12,800  
บาท (2)ผลิตปุ๋ยหมักมูลแพะอัดเม็ด  
จำนวน 2,150 กก.ๆละ 8 บาท รวมเป็น  
เงิน 17,200 บาท โดยดำเนินการ  
ต่อเนื่องตามที่ตลาดต้องการ  
- การส่งเสริมการตลาดเชิงรุก  
(ประชาสัมพันธ์/แผ่นพับ ไลน์ล ออกบูธ  
สาธิตและทดลอง พร้อมจำหน่าย ณ  
มหาวิทยาลัยศิลปากร วิทยาเขต  
พระราชวังสนามจันทร์ จังหวัดนครปฐม)













โครงการพัฒนาเครือข่ายเกษตรกรเลี้ยงแพะเนื้อและแพะนม  
ปี 2558/59

เป้าหมาย : เครือข่ายเกษตรกรเลี้ยงแพะเนื้อจังหวัดราชบุรี 100 ราย

กิจกรรมประชุมชี้แจงการ  
ดำเนินงานโครงการ

- ประชุมชี้แจงรายละเอียดโครงการ  
และจัดทำเอกสารที่เกี่ยวข้องกับการใช้  
จ่ายเงินอุดหนุน

กิจกรรมพัฒนาและเสริมสร้าง  
ความเข้มแข็งเครือข่าย

จัดทำแผนพัฒนาเครือข่าย  
จำนวน 1 เครือข่าย

- พัฒนาความรู้และทักษะเกษตรกร  
(อบรม:หลักสูตร การเพิ่มประสิทธิภาพ  
และลดต้นทุนการเลี้ยงแพะเนื้อ)  
- พัฒนาศักยภาพและความเข้ม  
แข็งของเครือข่ายเกษตรกรเลี้ยงแพะ  
เนื้อ(อบรม/ถ่ายทอดเทคโนโลยีการใช้  
ปัจจัยการผลิต)  
- สนับสนุนปัจจัยการผลิตแก่  
เกษตรกร(ถังหมัก จำนวน 4 ใบ/ราย  
รวมทั้งหมด 400 ใบ)  
- สนับสนุนอาหารข้นและแร่ธาตุ

กิจกรรมพัฒนาศักยภาพเชิง  
ธุรกิจของเครือข่าย

- การสร้างและพัฒนาศักยภาพในการ  
ดำเนินธุรกิจ(อบรมเชิงปฏิบัติการแปรรูป  
เนื้อแพะ)  
- การสร้างมูลค่าเพิ่มให้กับผลผลิตและ  
ผลิตภัณฑ์ โดยได้รับเงินสนับสนุนเป็น  
เงินทุนหมุนเวียน เพื่อดำเนินกิจกรรม  
(1)ดำเนินการขุนแพะที่น้ำหนัก 15 – 20  
กก. ระยะเวลาการขุน 2 เดือน จนมี  
น้ำหนัก 26.7 กก. จำนวน 3 รุ่น ๆ ละ  
60 ตัว, ขุนแพะเพศผู้ขนาดน้ำหนัก 15  
กิโลกรัม จนมีน้ำหนักเกิน 24 กิโลกรัม  
จำนวน 5 ชุด ๆ ละ 10 ตัว รวมแพะเข้า  
ขุน จำนวน 50 ตัว และขุนแพะปลด  
ระวางหรือคัดทิ้งประมาณ 35 กก. จนมี  
น้ำหนักเกิน 43 กก. จำนวน 10 ตัว/รุ่น  
รวมทั้งหมดจำนวน 120 ตัว รวมน้ำหนัก  
ที่ขายทั้งหมด 3,240 กก./ราคา 105  
บาท รวมเป็นเงิน 340,200 บาท(2)แปร  
รูปเนื้อแพะโดยการทำลูกชิ้นเนื้อแพะ  
ผลิต 1 ครั้งจำนวน 45 กก.ๆละ 300  
บาท รวมเป็นเงิน 13,500 บาท โดย  
ดำเนินการต่อเนื่องตามที่ตลาดต้องการ  
- การส่งเสริมการตลาดเชิงรุก  
(ประชาสัมพันธ์/แผ่นพับ ไลน์ล ออกบูธ  
สาธิตและทดลอง พร้อมจำหน่าย ณ  
มหาวิทยาลัยราชภัฏหมู่บ้านจอมบึง  
จังหวัดราชบุรี)











โครงการพัฒนาเครือข่ายเกษตรกรเลี้ยงแพะเนื้อและแพะนม  
ปี 2558/59

เป้าหมาย : เครือข่ายเกษตรกรเลี้ยงแพะเนื้อจังหวัดสตูล 150 ราย

กิจกรรมประชุมชี้แจงการ  
ดำเนินงานโครงการ

- ประชุมชี้แจงรายละเอียดโครงการ  
และจัดทำเอกสารที่เกี่ยวข้องกับการใช้  
จ่ายเงินอุดหนุน

กิจกรรมพัฒนาและเสริมสร้าง  
ความเข้มแข็งเครือข่าย

จัดทำแผนพัฒนาเครือข่าย  
จำนวน 1 เครือข่าย

- พัฒนาความรู้และทักษะเกษตรกร  
(อบรม/ถ่ายทอดเทคโนโลยีแก่เกษตรกร)  
- พัฒนาศักยภาพและความเข้ม  
แข็งของกลุ่มเกษตรกรเลี้ยงแพะ(อบรม/  
ถ่ายทอดเทคโนโลยีฯ)  
- สนับสนุนปัจจัยการผลิตแก่  
เกษตรกร(ถังหมัก จำนวน 5 ใบ/ราย  
รวมทั้งหมด 750 ใบ)  
- สนับสนุนวัตถุดิบอาหารสัตว์  
สำหรับใช้ประกอบสูตรผลิตอาหารชั้น  
ต้นทุนต่ำ จำนวน 5,000 กิโลกรัม

กิจกรรมพัฒนาศักยภาพเชิง  
ธุรกิจของเครือข่าย

- การสร้างและพัฒนาศักยภาพในการ  
ดำเนินธุรกิจ(อบรมเชิงปฏิบัติการแก่  
เกษตรกร เพื่อสร้างมูลค่าให้กับผลผลิต  
และผลิตภัณฑ์จากแพะ)  
- การสร้างมูลค่าเพิ่มให้กับผลผลิตและ  
ผลิตภัณฑ์ (1)ดำเนินการขุนแพะที่  
น้ำหนัก 18 กก. ระยะเวลาการขุน 90  
วัน จนมีน้ำหนัก 30 กก. จำนวน 1 รุ่น ๆ  
ละ 150 ตัว รวมน้ำหนักที่ขายทั้งหมด  
4,500 กก./ราคา 130 บาท รวมเป็นเงิน  
585,000 บาท (2)แปรรูปเนื้อแพะโดย  
การทำลูกชิ้นเนื้อแพะ, ไส้กรอกแพะ,เนื้อ  
แพะสวรรค์, แหนมแพะ, แกงแพะบรรจุ  
ในถุงรีทอร์ตแพคเกจ และมีสมันแพะบรรจุ  
ในถุงรีทอร์ตแพคเกจ จำนวน 320 กก.ๆละ  
480 บาท รวมเป็นเงิน 153,600 บาท  
โดยดำเนินการต่อเนื่องตามที่ตลาด  
ต้องการ  
- การส่งเสริมการตลาดเชิงรุก  
(ประชาสัมพันธ์/แผ่นพับ ไลน์ล ออกบูธ  
สาธิตและทดลอง พร้อมจำหน่าย ณ ลาน  
จอดรถหน้าอาคารเฉลิมพระเกียรติ ศาลา  
กลางจังหวัดสตูล)









โครงการพัฒนาเครือข่ายเกษตรกรเลี้ยงแพะเนื้อและแพะนม  
ปี 2558/59

เป้าหมาย : เครือข่ายเกษตรกรเลี้ยงแพะนมจังหวัดนนทบุรี 82 ราย

กิจกรรมประชุมชี้แจงการ  
ดำเนินงานโครงการ

- ประชุมชี้แจงรายละเอียดโครงการ  
และจัดทำเอกสารที่เกี่ยวข้องกับการใช้  
จ่ายเงินอุดหนุน

กิจกรรมพัฒนาและเสริมสร้าง  
ความเข้มแข็งเครือข่าย

จัดทำแผนพัฒนาเครือข่าย  
จำนวน 1 เครือข่าย

- พัฒนาความรู้และทักษะเกษตรกร  
(อบรม/ถ่ายทอดเทคโนโลยีแก่เกษตรกร)  
- พัฒนาศักยภาพและความเข้ม  
แข็งของกลุ่มเกษตรกรเลี้ยงแพะ(อบรม/  
ถ่ายทอดเทคโนโลยีฯ)  
- สนับสนุนปัจจัยการผลิตแก่  
เกษตรกร(ถังหมัก จำนวน 4 ใบ/ราย  
รวมทั้งหมด 328 ใบ)  
- สนับสนุนอาหารสำเร็จรูปสำหรับ  
แพะนม จำนวน 410 กระสอบ  
(5กระสอบ/ราย)

กิจกรรมพัฒนาศักยภาพเชิง  
ธุรกิจของเครือข่าย

- การสร้างและพัฒนาศักยภาพในการ  
ดำเนินธุรกิจ(อบรมเชิงปฏิบัติการแก่  
เกษตรกร เพื่อสร้างมูลค่าให้กับผลผลิต  
และผลิตภัณฑ์จากแพะ)  
- การสร้างมูลค่าเพิ่มให้กับผลผลิตและ  
ผลิตภัณฑ์ โดยได้รับเงินสนับสนุนเป็น  
เงินทุนหมุนเวียน เพื่อดำเนินกิจกรรม  
(1)แปรรูปนํ้านมแพะ เพื่อการบริโภค  
จำนวน 1,000 กก.ๆละ 45 บาท เป็นเงิน  
45,000 บาท ได้แก่ นมแพะพลาส  
เจอร์ไรส์ (2)แปรรูปนํ้านมแพะเป็น  
ผลิตภัณฑ์เครื่องสำอาง และอื่นๆ  
จำนวน 100 กก.ๆละ 45 บาท เป็นเงิน  
4,500 บาท ได้แก่ โลชั่นกันแดด โลชั่น  
บำรุงผิว แชมพู สบู่นมแพะ ครีมนวดนํ้า  
เกลือขัดผิว โยเกิร์ตนมแพะ สมูทตี้นม  
แพะ และปุ๋ยหมักนมแพะ (3)แปรรูปแม่  
แพะนมปลดระวาง จำนวน 1,500 กก.ๆ  
ละ 50 บาท เป็นเงิน 82,500 บาท  
โดยดำเนินการต่อเนื่องตามที่ตลาด  
ต้องการ  
- การส่งเสริมการตลาดเชิงรุก  
(ประชาสัมพันธ์/แผ่นพับ ไลน์ล ออกบูธ  
สาธิตและทดลอง พร้อมจำหน่าย)









โครงการพัฒนาเครือข่ายเกษตรกรเลี้ยงแพะเนื้อและแพะนม  
ปี 2558/59

เป้าหมาย : เครือข่ายเกษตรกรเลี้ยงแพะนมกรุงเทพมหานคร 55 ราย

กิจกรรมประชุมชี้แจงการ  
ดำเนินงานโครงการ

- ประชุมชี้แจงรายละเอียดโครงการ  
และจัดทำเอกสารที่เกี่ยวข้องกับการใช้  
จ่ายเงินอุดหนุน

กิจกรรมพัฒนาและเสริมสร้าง  
ความเข้มแข็งเครือข่าย

จัดทำแผนพัฒนาเครือข่าย  
จำนวน 1 เครือข่าย

- พัฒนาความรู้และทักษะเกษตรกร  
(อบรม/ถ่ายทอดเทคโนโลยีแก่เกษตรกร)  
- พัฒนาศักยภาพและความเข้ม  
แข็งของกลุ่มเกษตรกรเลี้ยงแพะ(อบรม/  
ถ่ายทอดเทคโนโลยีฯ)  
- สนับสนุนปัจจัยการผลิตแก่  
เกษตรกร(ถังหมัก จำนวน 4 ใบ/ราย  
รวมทั้งหมด 220 ใบ)  
- สนับสนุนวัสดุการเกษตรและ  
เวชภัณฑ์ เพื่อปรับปรุงและเพิ่ม  
ประสิทธิภาพการจัดการฟาร์ม

กิจกรรมพัฒนาศักยภาพเชิง  
ธุรกิจของเครือข่าย

- การสร้างและพัฒนาศักยภาพในการ  
ดำเนินธุรกิจ(อบรมเชิงปฏิบัติการแก่  
เกษตรกร เพื่อสร้างมูลค่าให้กับผลผลิต  
และผลิตภัณฑ์จากแพะ)  
- การสร้างมูลค่าเพิ่มให้กับผลผลิตและ  
ผลิตภัณฑ์ โดยได้รับเงินสนับสนุนเป็น  
เงินทุนหมุนเวียน เพื่อดำเนินกิจกรรม  
(1)แปรรูปน้ำนมแพะกระป๋องสำหรับ  
เลี้ยงสัตว์ จำนวน 2,250 กก.ๆ ละ 60  
บาท รวมเป็นเงิน 135,000 บาท ผลิต  
ประมาณ 5,000 กระป๋อง (ขนาดบรรจุ  
400 cc) ราคาขาย 80 บาท/กระป๋อง  
รวมเป็นเงิน 400,000 บาท โดย  
ดำเนินการต่อเนื่องตามที่ตลาดต้องการ  
- การส่งเสริมการตลาดเชิงรุก  
(ประชาสัมพันธ์/แผ่นพับ ไวนิล ออกบูธ  
สาธิตและทดลอง พร้อมจำหน่าย)





## นมแพะสเตอริไลซ์ (Sterilized Goat Milk) สำหรับเลี้ยงสัตว์

**ผลิตจากนมแพะแท้ 100% จากฟาร์มเครือข่ายเกษตรกรเลี้ยงแพะนม กรุงเทพมหานคร**

**สนับสนุน  
สินค้าจากเกษตรกรไทย  
เป็นกำลังวิสาหกิจ  
มุ่งมั่นสร้างวิน  
สู่มาตรฐานระดับโลก**

- ✓ ไม่มีส่วนผสมของแป้ง หรือ นมผง
- ✓ ผ่านการโม่ฆ่าเชื้อด้วยเครื่อง  
ทำให้นิ่มอ่อนนุ่ม ละเอียดไม่แตกตัว  
ไม่เป็นไขเมื่อแช่เย็น
- ✓ มีคุณค่าทางอาหารสูง
- ✓ ช่วยย่อย
- ✓ ไม่ทำให้อุณหภูมิการแพ้ (ซึ่งอาจเกิดขึ้นได้ในนมวัว)
- ✓ เหมาะสำหรับ เลี้ยงลูกสัตว์ ที่ท่านรัก

**จัดจำหน่ายโดย ชมรมผู้เลี้ยงแพะ-กรุงเทพมหานคร**  
**Facebook : Bangkok goat farmers association**  
**โทร 086-332-2541, 083-221-0007, 081-622-6754**

สนับสนุนโดยโครงการส่งเสริมและพัฒนาการผลิตนมสเตอริไลซ์สำหรับเลี้ยงสัตว์ขึ้นที่กรุงเทพมหานคร  
 กรมปศุสัตว์ และ สำนักงานส่งเสริมวิสาหกิจขนาดกลางและขนาดย่อม(ส.ว.)





# อาหารลดต้นทุน (อาหารหายาบ)

ใบหม่อน



กระถิน



หญ้าเนเปียร์



กินสด



สับ



← ผลพลอยได้ →



ไม้ตะเกียบ (4 บาท/มัด)



ขี้แพะกากกระถิน (20 บาท/ถุง)



# อาหารลดต้นทุน (อาหารข้น)



+



อาหารสำเร็จรูป (โปรตีนไม่น้อยกว่า 14%)

มันเส้น



ให้อาหารสำเร็จรูป + มันเส้น อย่างละ 2 ชีด/ตัว และเสริมด้วยสมุนไพร



# อาหารหมัก (กระถินหมัก/TMR)



## อาหารหมักต่างๆ

- ข้าวโพดหมักยีสต์
- กระถินหมัก





# การขุนแพะที่น้ำหนัก 15 - 20 กิโลกรัม

อายุ 4 เดือน ลูกผสม บอร์, แองโกร และชาแนน ระยะเวลาการขุน 45 วัน จนมีน้ำหนักเกิน 26.75 กิโลกรัม





# กิจกรรมแปรรูปผลิตภัณฑ์ (เนื้อ)





# กิจกรรมแปรรูปผลิตภัณฑ์ (นม)





# กิจกรรมแปรรูปผลิตภัณฑ์ (เครื่องสำอาง)

