

สำนักงานคณะกรรมการวิจัยแห่งชาติ

แบบ ว-1ด

(ฉบับปรับปรุงปี พ.ศ. 2553)

## แบบเสนอโครงการวิจัย (research project)

ประกอบเอกสารของงบประมาณ ประจำปีงบประมาณ พ.ศ. 2555 ตามมติคณะรัฐมนตรี

ชื่อโครงการวิจัย (ภาษาไทย) ช่องทางการรับรู้ข่าวสารด้านการเกษตรของเกษตรกรผู้เลี้ยงสัตว์ในพื้นที่  
จังหวัดเชียงราย.....

(ภาษาอังกฤษ) Agriculture Information Perception Channel of Farmers in  
Chiang Rai Province.

ชื่อแผนงานวิจัย (ภาษาไทย) (กรณีเป็นโครงการวิจัยภายใต้แผนงานวิจัย) .....

(ภาษาอังกฤษ) .....

## ส่วน ก : ลักษณะโครงการวิจัย



โครงการวิจัยใหม่



โครงการวิจัยต่อเนื่องระยะเวลา...ปี ปีนี้เป็นปีที่..... รหัสโครงการวิจัย.....

I ระบุความสอดคล้องของโครงการวิจัยกับยุทธศาสตร์การพัฒนาประเทศตาม  
แผนพัฒนาเศรษฐกิจและสังคมแห่งชาติ ฉบับที่ 11 (พ.ศ. 2555-2559)\*

II ระบุความสอดคล้องของโครงการวิจัยกับนโยบายและยุทธศาสตร์การวิจัยของ  
ชาติ (พ.ศ. 2555-2559) (กรณีระบุความสอดคล้องเพียง 1 ยุทธศาสตร์ 1 กลยุทธ์  
และ 1 แผนงานวิจัย ที่มีความสอดคล้องมากที่สุด โดยโปรดดูรายละเอียดใน  
ผนวก 2)

1.2.1 การสร้างศักยภาพและความสามารถในการพัฒนาทางเศรษฐกิจ

III ระบุความสอดคล้องของโครงการวิจัยกับกลุ่มเรื่องที่ควรวิจัยเร่งด่วนตาม  
นโยบายและยุทธศาสตร์การวิจัยของชาติ (พ.ศ. 2555-2559) (โปรดดูรายละเอียดใน  
ผนวก 2)

1.3.2 ความมั่นคงของรัฐและการเสริมสร้างธรรมาภิบาล

IV ระบุความสอดคล้องของโครงการวิจัยกับนโยบายรัฐบาล (กรณีระบุความ  
สอดคล้องเพียง 1 หัวข้อที่มีความสอดคล้องมากที่สุด โดยโปรดดูรายละเอียดใน  
ผนวก 3)

- นโยบายเร่งด่วนที่จะเริ่มดำเนินการในปีแรก : เรื่อง .....

- นโยบายระยะการบริหารราชการ 3 ปี ของรัฐบาล : นโยบาย .....

\* รวบรวมละเอียดจากสำนักงานคณะกรรมการพัฒนาการเศรษฐกิจและสังคมแห่งชาติ

## ส่วน ข :องค์ประกอบในการจัดทำโครงการวิจัย

1. ผู้รับผิดชอบ [คณะผู้วิจัย บทบาทของนักวิจัยแต่ละคนในการทำวิจัย และสัดส่วนที่ทำการวิจัย (%)]  
และหน่วยงาน ประกอบด้วย หน่วยงานหลักและหน่วยงานสนับสนุน

คณะผู้วิจัย	บทบาทในการทำวิจัย	สัดส่วนที่ทำการวิจัย
1. นางสาวอรอนงค์ พิมพ์คำไหล Ms. Onanong Pimkumlai	หัวหน้าโครงการวิจัย	60 %
2. นายนิธิศ จิตนิยม Mr.Nithit Jitniyom	ผู้ร่วมวิจัย	20 %
3. นายจรัส ใจลังกา Mr. Chamras Chailungka	ผู้ร่วมวิจัย	20 %

2. หน่วยงานหลักที่รับผิดชอบ : ศูนย์วิจัยและถ่ายทอดเทคโนโลยีเชียงราย

200 หมู่ 7 บ้านโป่งน้ำตก

ตำบลบ้านดู่ อำเภอเมืองเชียงราย จังหวัดเชียงราย 57100

โทร. 0-5391-8282 โทรสาร 0-5391-8282

E – mail : trcr\_cri@dld.go.th

3. ประเภทการวิจัย (ผนวก 5)

การวิจัยประยุกต์ (Applied Research)

4. สาขาวิชาการและกลุ่มวิชาที่ทำการวิจัย (ผนวก 5)

สาขาเกษตรศาสตร์และชีววิทยา กลุ่มวิชาทรัพยากรสัตว์

5. คำสำคัญ (keywords) ของโครงการวิจัย

ช่องทางการรับรู้ข่าวสาร เกษตรกรผู้เลี้ยงสัตว์ จังหวัดเชียงราย

6. ความสำคัญและที่มาของปัญหาที่ทำการวิจัย

ศูนย์วิจัยและถ่ายทอดเทคโนโลยีเชียงราย เป็นหน่วยงานในสังกัดสำนักพัฒนาการปศุสัตว์และถ่ายทอดเทคโนโลยี กรมปศุสัตว์ มีภารกิจในการ ศึกษาวิจัยหาเทคโนโลยีที่เหมาะสมในพื้นที่รับผิดชอบ ทดสอบเทคโนโลยีที่จะนำไปถ่ายทอดให้แก่เกษตรกร และถ่ายทอดเทคโนโลยีที่เหมาะสมกับการแข่งขัน และเพิ่มขีดความสามารถ ให้กับกลุ่มเป้า- หมายในพื้นที่รับผิดชอบ (ศูนย์วิจัยและถ่ายทอดเทคโนโลยี เชียงราย, 2552) ซึ่งศูนย์ฯมีพื้นที่รับผิดชอบ 8 จังหวัดภาคเหนือตอนบน ได้แก่ เชียงราย เชียงใหม่ แม่ฮ่องสอน ลำพูน ลำปาง แพร่ น่าน และพะเยา โดยเทคโนโลยีที่ผ่านการทดสอบ หรือรวบรวมไว้ จะถูกถ่ายทอดให้กับเกษตรกรในพื้นที่เป้าหมาย ซึ่งการถ่ายทอดองค์ความรู้และเทคโนโลยี อาจเข้าไปไม่ถึงเกษตรกรเป้าหมายอย่างทั่วถึง ดังนั้น หากมีการศึกษาถึงช่องทางการรับรู้ข่าวสารด้านการเกษตรของ

เกษตรกร จะทำให้สามารถถ่ายทอดองค์ความรู้และเทคโนโลยี สู่กลุ่มเกษตรกรตรงเป้าหมายและทั่วถึง ทำให้เกษตรกรสามารถนำความรู้ที่ได้ไปแก้ไขปัญหาหรือใช้ในการประกอบอาชีพด้านการเลี้ยงสัตว์ของตนเองได้

## 7. วัตถุประสงค์ของโครงการวิจัย

7.1 เพื่อศึกษาช่องทางการรับรู้ข่าวสารด้านการเกษตรของเกษตรกรผู้เลี้ยงสัตว์ในพื้นที่จังหวัด เชียงราย

7.2 เพื่อหาช่องทางสื่อที่เหมาะสมในการถ่ายทอดความรู้สู่เกษตรกรเป้าหมาย

## 8. ขอบเขตของโครงการวิจัย

การศึกษาวิจัยครั้งนี้ มุ่งศึกษาช่องทางการรับรู้ข่าวสารด้านการเกษตรของเกษตรกร ผู้เลี้ยงสัตว์ในพื้นที่ 18 อำเภอ ของจังหวัดเชียงราย จำนวน 396 ราย มีตัวแปรตามและตัวแปรอิสระ ดังนี้ ตัวแปรตาม ได้แก่ ช่องทางการรับรู้ข่าวสาร

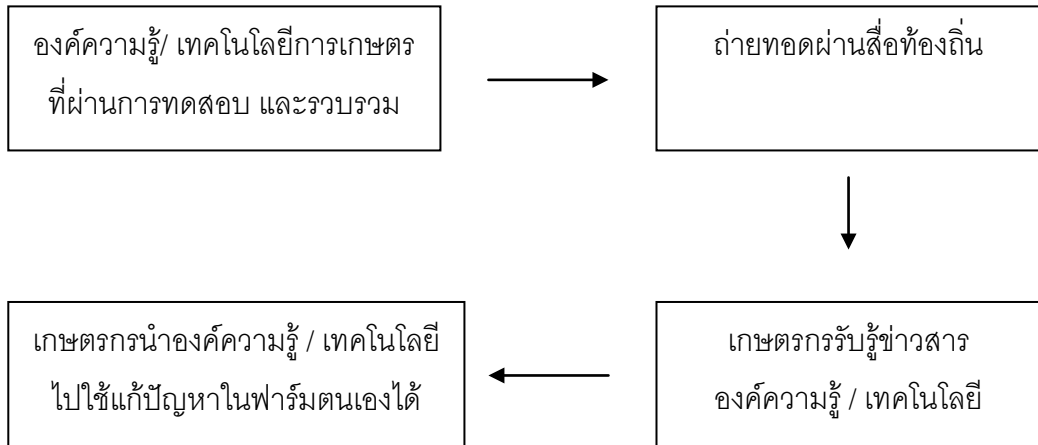
ตัวแปรอิสระ ได้แก่ ลักษณะพื้นฐานทางครอบครัว ระดับการศึกษา สภาพทางสังคมและเศรษฐกิจ

## 8. ทฤษฎี สมมุติฐาน (ถ้ามี) และกรอบแนวความคิดของโครงการวิจัย

จังหวัดเชียงราย เป็นจังหวัดที่อยู่ทางตอนเหนือสุดของประเทศไทย แบ่งการปกครองออกเป็น 18 อำเภอ 124 ตำบล 1,510 หมู่บ้าน พลเมืองส่วนมากมีอาชีพเกษตรกรรม นอกจากนั้นก็ทำสวนเมี่ยง ทำไร่ยาสูบ ไร่อื่น ๆ ตลอดจนจนทำป่าไม้ ปศุสัตว์ ทำสวน เป็นต้น (จังหวัดเชียงราย, 2552) โดยจังหวัด เชียงรายเป็นที่ตั้งของศูนย์วิจัยและถ่ายทอดเทคโนโลยีเชียงราย มีจำนวนครัวเรือนเกษตรกรผู้เลี้ยงสัตว์ 40,883 ครัวเรือน (กรมปศุสัตว์, 2552)

ในพื้นที่จังหวัดเชียงราย มีสื่อประชาสัมพันธ์ในพื้นที่ คือ สถานีวิทยุหลัก จำนวน 9 สถานี สถานีวิทยุชุมชนเครือข่ายสำนักประชาสัมพันธ์เชียงราย จำนวน 8 คลื่น หนังสือพิมพ์ท้องถิ่นจำนวน 22 ฉบับ และ เคเบิลทีวี จำนวน 8 บริษัท (สถานีวิทยุกระจายเสียงแห่งประเทศไทยจังหวัดเชียงราย, 2552) ซึ่งจะเห็นว่าจังหวัดเชียงรายมีสื่อที่ครอบคลุม หากมีการถ่ายทอดองค์ความรู้ผ่านช่องทางสื่อที่มีในพื้นที่ และเกษตรกรสามารถรับรู้ช่องทางต่าง ๆ จะทำให้การถ่ายทอดองค์ความรู้และเทคโนโลยีด้านการเกษตรหรือปศุสัตว์มีประสิทธิภาพและเข้าถึงเกษตรกรเป้าหมายอย่างทั่วถึง

## กรอบแนวความคิดของโครงการวิจัย



## นิยามศัพท์

ช่องทางการรับรู้ข่าวสาร หมายถึง การรับรู้ข่าวสารด้านการเกษตรทุกสาขา ของเกษตรกรผ่านช่องทางสื่อต่าง ๆ เช่น โทรทัศน์ วิทยุ หนังสือพิมพ์ จดหมายข่าว แผ่นพับ ป้ายโฆษณา หอกระจายข่าว การฝึกอบรม เจ้าหน้าที่ของรัฐ เพื่อนบ้าน

เกษตรกร หมายถึง ครุว์เรือนเกษตรกรที่มีการเลี้ยงสัตว์ เช่น โคเนื้อ โคนม กระบือ สัตว์ปีก สุกร แพะ แกะ ชนิดใดชนิดหนึ่งตั้งแต่ 1 ตัวขึ้นไป

องค์ความรู้ หมายถึง ความรู้ด้านการเลี้ยงสัตว์

เทคโนโลยี หมายถึง เทคโนโลยีด้านการเลี้ยงสัตว์

## 10. การทบทวนวรรณกรรม/สารสนเทศ (information) ที่เกี่ยวข้อง

เทพพนม และสวิง (2540) รายงานว่า การรับรู้ หมายถึง กระบวนการในการเลือกรับ การจัดระเบียบ และการแปลความหมาย ของสิ่งเร้าที่บุคคลพบเห็น หรือมีความสัมพันธ์เกี่ยวข้องด้วยในสิ่งแวดล้อมหนึ่ง ๆ เช่นเดียวกับ นุสาสณี (2545) รายงานว่า การรับรู้ เป็นกระบวนการที่บุคคลจัดระเบียบ และตีความข้อมูลต่าง ๆ ที่ได้จากการรู้สึก เพื่อให้เกิดเป็นความรู้ความเข้าใจ

กระบวนการถ่ายทอดข่าวสารในสังคมนั้น จำเป็นต้องมีองค์ประกอบของการสื่อสาร ครบทั้ง 3 ประการ คือ มีแหล่งกำเนิด ข่าวสาร และจุดหมายปลายทาง แหล่งกำเนิดของข่าวสารมีลักษณะเป็นนามธรรม คือที่มาของข่าวสาร ที่มีสื่อมวลชนทำหน้าที่บันทึกหรือเป็นผู้นำเอาวัตถุดิบมาเปลี่ยนเป็นรูปของข่าวสาร ไปสู่จุดหมายปลายทาง คือผู้รับข่าวสาร ซึ่งชวณพิศ (2547) ได้สรุปกระบวนการสื่อสารไว้ ดังนี้

1. แหล่งสารหรือผู้ส่งสาร เป็นจุดเริ่มต้นของการสื่อสาร หมายถึงแหล่งกำเนิดของสาร หรือผู้ที่เลือกสรรข่าวสารเกี่ยวกับความคิดเห็น เหตุการณ์ต่าง ๆ ที่เกิดขึ้นแล้วส่งต่อไปยังผู้รับสาร

2. สาร หมายถึง สิ่งที่ทำหน้าที่กระตุ้นความหมายให้กับผู้รับ เป็นเรื่องราว สาระ ที่ส่งออกไปจากผู้ส่งสารถึงตัวผู้รับสาร ในการวิเคราะห์ตัวองค์ประกอบของสาร มีข้อพิจารณา 3 ประการ คือ รหัสหรือสัญลักษณ์ของสาร เนื้อหาของสาร และการทำข่าวสาร แต่ในความหมายทั่วไปมักใช้ หมายถึง “เนื้อหาของสาร” ซึ่งหมายถึงข้อความที่ผู้ส่งสารใช้สื่อความหมายที่ต้องการ

3. ช่องทางสำหรับสื่อสาร หรือสื่อ เป็นสิ่งที่พาสารจากผู้ส่งไปยังผู้รับ

4. รับรู้สาร หมายถึง ผู้รับข่าวสารจากแหล่งสาร บทบาทของผู้รับสาร มี 3 ประการ คือ รับสาร ถอดรหัสจากสารเพื่อให้ได้ความหมาย และตอบโต้ความหมาย

## 11. เอกสารอ้างอิงของโครงการวิจัย

กรมปศุสัตว์ . 2552. ข้อมูลจำนวนปศุสัตว์ในประเทศไทย ปี 2551. Online available :

[http://www.dld.go.th/ict/stat\\_web/yearly/yearly51/stock51/Province/reporti.xls](http://www.dld.go.th/ict/stat_web/yearly/yearly51/stock51/Province/reporti.xls) . : 9/08/2552.

จังหวัดเชียงราย. 2552. ข้อมูลอำเภอจังหวัดเชียงราย. Online available : [th.wikipedia.org/Wiki/จังหวัดเชียงราย](http://th.wikipedia.org/wiki/จังหวัดเชียงราย) . : 7/08/2552.

ชวนพิศ วิระวงษ์นุสร . 2547. ความคิดเห็นของข้าราชการสำนักงานประกันสังคมต่อระบบบริหารงานบุคคลเมื่อปรับเปลี่ยนหน่วยงานเป็นองค์การมหาชน. วิทยานิพนธ์ปริญญาโท, มหาวิทยาลัยเกษตรศาสตร์.

เทพนม เมืองแมน และสวิง สุวรรณ . 2540. พฤติกรรมองค์กร. พิมพ์ครั้งที่ 2. กรุงเทพมหานคร : สำนักพิมพ์ไทยวัฒนาพานิช จำกัด.

นุสาสนี ขจรศิลป์. 2545. การรับรู้วัฒนธรรมองค์การและความผูกพันต่อองค์การของพนักงานในโรงงานผลิตชิ้นส่วนรถยนต์. วิทยานิพนธ์ปริญญาโท, มหาวิทยาลัยเกษตรศาสตร์.

บุญธรรม กิจปรีดาวิสุทธิ. 2547. ระเบียบวิธีการวิจัยทางสังคมศาสตร์. ฉบับปรับปรุงใหม่ครั้งที่ 8 . กรุงเทพมหานคร: จามจุรีโปรดักท์.

ศูนย์วิจัยและถ่ายทอดเทคโนโลยีเชียงราย. 2552. Online available : [http://www.dld.go.th/Trcr\\_cri/bsmall10/index\\_duty.htm](http://www.dld.go.th/Trcr_cri/bsmall10/index_duty.htm) . : 7/08/2552.

สถานีวิทยุกระจายเสียงแห่งประเทศไทยจังหวัดเชียงราย. 2552. Online available :

[http://www.chiangrai.prdnorth.in.th/board\\_nbb/index.php](http://www.chiangrai.prdnorth.in.th/board_nbb/index.php) . : 7/08/2552.

12. ประโยชน์ที่คาดว่าจะได้รับ เช่น การเผยแพร่ในวารสาร จดสิทธิบัตร ฯลฯ และหน่วยงานที่นำผลการวิจัยไปใช้ประโยชน์

ทราบช่องทางสื่อที่เกษตรกรรับรู้ข้อมูลข่าวสารทางด้านการเกษตร ทำให้หน่วยงานที่เกี่ยวข้องกับการถ่ายทอดเทคโนโลยี เช่น ศูนย์วิจัยและถ่ายทอดเทคโนโลยีเชียงราย สำนักพัฒนาการปศุสัตว์และ ส.พ.ท. : เรื่องที่ 12

ถ่ายทอดเทคโนโลยี รวมถึงหน่วยงานอื่นที่เกี่ยวข้อง มีการจัดทำสื่อเผยแพร่ สำหรับถ่ายทอดองค์ความรู้ และเทคโนโลยีสู่เกษตรกรได้ตรงเป้าหมายและครอบคลุม

### 13. แผนการถ่ายทอดเทคโนโลยีหรือผลการวิจัยสู่กลุ่มเป้าหมาย

เผยแพร่ผลการวิจัยในวารสารวิชาการสำนักสุขศาสตร์สัตว์และสุขอนามัยที่ 5 และนำเสนอผลงาน ในที่ประชุมวิชาการของสำนักพัฒนาการปศุสัตว์และถ่ายทอดเทคโนโลยี กรมปศุสัตว์

### 14. วิธีการดำเนินการวิจัย และสถานที่ทำการทดลอง/เก็บข้อมูล

การศึกษาวิจัยครั้งนี้ เป็นการศึกษาช่องทางการรับรู้ข่าวสารด้านการเกษตรของเกษตรกรผู้เลี้ยง สัตว์ในพื้นที่จังหวัดเชียงราย ซึ่งผู้ศึกษาได้กำหนดวิธีการ และอุปกรณ์ในการวิจัย ประกอบด้วย ประชากร ในการวิจัย การสุ่มตัวอย่าง เครื่องมือที่ใช้ในการวิจัย การเก็บรวบรวมข้อมูล การวิเคราะห์ข้อมูล ดังต่อไปนี้

ประชากรในการวิจัย ได้แก่ เกษตรกรผู้เลี้ยงสัตว์ในพื้นที่จังหวัดเชียงราย จากจำนวนทั้งหมด 40,883 ครัวเรือน ทำการสุ่มตัวอย่างจำนวนครัวเรือนที่ใช้ในการศึกษาโดยใช้สูตร คำนวณขนาดกลุ่ม ตัวอย่าง ของบุญธรรม (2547)  $n = \frac{400N}{399+N}$

เมื่อ  $n$  = ขนาดกลุ่มตัวอย่าง  $N$  = จำนวนประชากร เมื่อแทนค่าในสูตรจะได้ขนาดกลุ่มตัวอย่าง จำนวน 396 ดังนั้น การวิจัยครั้งนี้จะใช้จำนวนเกษตรกรผู้เลี้ยงสัตว์จำนวน 396 ราย เป็นกลุ่มตัวอย่าง

เครื่องมือที่ใช้ในการวิจัย เป็นการวิจัยเชิงคุณภาพ โดยการสัมภาษณ์เป็นรายบุคคล โดยใช้ แบบสอบถาม (questionnaire) เป็นเครื่องมือในการเก็บรวบรวมข้อมูล โดยแบ่งคำถามออกเป็น 3 ส่วน ดังนี้

ส่วนที่ 1 เป็นข้อมูลทั่วไป ถามลักษณะพื้นฐานครอบครัว ข้อมูลพื้นฐานส่วนบุคคล ระดับการศึกษา อาชีพ รายได้ ตำแหน่งทางสังคม ชนิดสัตว์ที่เลี้ยง มีลักษณะคำถามเป็นแบบเปิดและแบบเลือกตอบ

ส่วนที่ 2 เป็นข้อมูลช่องทางการรับรู้ข่าวสารด้านการเกษตร ถาม การติดตามข่าวสาร ความถี่ในการติดตามข่าวสาร ปัญหาในการเลี้ยงสัตว์ การฝึกอบรม มีลักษณะคำถามแบบเลือกตอบ

ส่วนที่ 3 เป็นข้อมูลปัจจัยที่มีผลต่อช่องทางการรับรู้ข่าวสารด้านการเกษตร ถามประสบการณ์การ เลี้ยงสัตว์ ระบบโครงสร้างพื้นฐาน มีลักษณะคำถามแบบเปิด และเลือกตอบ

แบบสัมภาษณ์นี้ เมื่อสร้างเสร็จแล้วจะนำไปปรึกษาผู้เชี่ยวชาญ เพื่อตรวจสอบความตรงตาม เนื้อหา (content validity) ความถูกต้อง ครบถ้วน ของคำถาม และคำตอบ ความเป็นปรนัย (objective) แก้ไขตามที่คุณเชี่ยวชาญเสนอแนะ แล้วนำไปทดลองใช้กับกลุ่มตัวอย่าง 30 คน เพื่อตรวจสอบคุณภาพความเป็นไปได้ในการนำไปใช้ และความเข้าใจในการถามตอบ

การเก็บรวบรวมข้อมูล ผู้วิจัยดำเนินการเก็บรวบรวมข้อมูล ดังนี้

1. ศึกษาจากแนวคิด ทฤษฎี เอกสาร ข้อมูล และงานวิจัยที่เกี่ยวข้อง เพื่อเป็นกรอบแนวคิดในการ ศึกษาวิจัย และนำมาสร้างแบบสอบถาม

2. โดยการใช้แบบสอบถามที่ทดสอบความถูกต้อง ตรงตามเนื้อหา ไปสอบถาม จำนวน 396 ชุด การวิเคราะห์ข้อมูล ผู้วิจัยวิเคราะห์ข้อมูลโดยนำแบบสอบถามที่ทำการตอบแล้ว มาวิเคราะห์ ประมวลด้วยเครื่องคอมพิวเตอร์ โดยใช้โปรแกรมสำเร็จรูป ทำการแจกแจงความถี่ จำแนกตามกลุ่มตัวแปร อีسترที่ศึกษา นำเสนอผลด้วยการบรรยายประกอบตาราง

15. ระยะเวลาทำการวิจัยและแผนการดำเนินงานตลอดโครงการวิจัย (ให้ระบุขั้นตอนอย่างละเอียด)

ช่วงเวลา	การดำเนินงาน
ต.ค. 2554 – พ.ย. 2554	- จัดทำแบบสอบถาม
ธ.ค. 2554	- ทดสอบแบบสอบถามในพื้นที่
ม.ค. – ก.ค. 2555	- ดำเนินการสัมภาษณ์เกษตรกรรายบุคคลตามแบบสอบถามที่ผ่านการทดสอบแล้ว
ส.ค. 2555	- สรุปผลการวิจัย
ก.ย. 2555	- เผยแพร่ผลงานวิจัย

16. ปัจจัยที่เอื้อต่อการวิจัย (อุปกรณ์การวิจัย, โครงสร้างพื้นฐาน ฯลฯ) ระบุเฉพาะปัจจัยที่ต้องการเพิ่มเติม

- อุปกรณ์ในการจัดทำแบบสอบถาม และแบบรายงาน (กระดาษ, ค่าถ่ายเอกสาร, การเข้าเล่ม)
- ค่าน้ำมันและค่าใช้สอยในการออกสัมภาษณ์เกษตรกร
- ค่าจ้างเหมาผู้ช่วยเก็บข้อมูล

17. งบประมาณของโครงการวิจัย จำนวน 37,000 บาท

17.1 รายละเอียดงบประมาณการวิจัย จำแนกตามงบประมาณต่าง ๆ [ปีงบประมาณที่เสนอขอ (แผนก 6)]

รายการ	จำนวนเงิน (บาท)
1. งบบุคลากร	
-	-
2. งบดำเนินงาน	
<b>ค่าตอบแทน ใช้สอยและวัสดุ</b>	
(1) ค่าตอบแทน	-
-	
(2) ค่าใช้สอย	
- ค่าเบี้ยเลี้ยง ค่าพาหนะ	5,000
- ค่าจ้างเหมาผู้ช่วยเก็บข้อมูลจำนวน 396 ชุด	
ชุดละ 20 บาท	8,000
- ค่าจ้างเหมาถ่ายเอกสาร	2,000

(3) ค่าวัสดุ	
1. วัสดุสำนักงาน	2,000
2. วัสดุเชื้อเพลิงและหล่อลื่น	20,000
<b>รวมงบประมาณที่เสนอขอ</b>	<b>37,000</b>

17.2 รายละเอียดงบประมาณการวิจัย จำแนกตามงบประมาณประเภทต่าง ๆ ที่เสนอขอในแต่ละปี [กรณีเป็นโครงการวิจัยที่มีระยะเวลาดำเนินการวิจัยมากกว่า 1 ปี (ผนวก 9)]

17. งบประมาณการวิจัยที่ได้รับจัดสรรในแต่ละปีที่ผ่านมา (กรณีเป็นโครงการวิจัยต่อเนื่องที่ได้รับอนุมัติให้ทำการวิจัยแล้ว)

### 18. ผลสำเร็จและความคุ้มค่าของการวิจัยที่คาดว่าจะได้รับ

เมื่อได้ช่องทางการรับรู้ข่าวสารด้านการเกษตรของเกษตรกรในพื้นที่แล้วจะทำให้เราสามารถเลือกช่องทางในการถ่ายทอดองค์ความรู้และเทคโนโลยีที่เป็นประโยชน์ต่อเกษตรกรได้ตรงเป้าหมายและเข้าถึงเกษตรกรมากที่สุด

### 19. โครงการวิจัยต่อเนื่องปีที่ 2 ขึ้นไป

19.1 คำรับรองจากหัวหน้าโครงการวิจัยว่าโครงการวิจัยได้รับการจัดสรรงบประมาณจริงในปีงบประมาณที่ผ่านมา

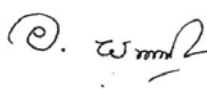
19.2 ระบุว่าโครงการวิจัยนี้อยู่ระหว่างเสนอขอของงบประมาณจากแหล่งเงินทุนอื่น หรือเป็นการวิจัยต่อยอดจากโครงการวิจัยอื่น (ถ้ามี)

19.3 รายงานความก้าวหน้าของโครงการวิจัย (แบบ ต-1ช/ด)

### 20. คำชี้แจงอื่น ๆ (ถ้ามี)

ในการถ่ายทอดองค์ความรู้และเทคโนโลยีสู่เกษตรกร หากเลือกช่องทางที่ตรงกับช่องทางที่เกษตรกรรับรู้ จะทำให้การสื่อสารมีประสิทธิภาพมากยิ่งขึ้น และตรงกลุ่มเป้าหมาย

20.1 ลงลายมือชื่อ หัวหน้าโครงการวิจัย พร้อมวัน เดือน ปี

ลงชื่อ  หัวหน้าโครงการวิจัย  
(นางสาวอรอนงค์ พิมพ์คำไหล)

23 สิงหาคม 2553



**ส่วน ค :ประวัติคณะผู้วิจัย****ประวัติหัวหน้าโครงการวิจัย**

1. ชื่อ – นามสกุล (ภาษาไทย) : นางสาวอรอนงค์ พิมพ์คำไหล  
ชื่อ – นามสกุล (ภาษาอังกฤษ) : Ms. Onanong Pimkumlai
2. เลขหมายประจำตัวประชาชน : 3-4099-00072-34-1
3. ตำแหน่งปัจจุบัน : นักวิชาการสัตวบาลชำนาญการ
4. หน่วยงานที่อยู่ที่สามารถติดต่อได้สะดวก พร้อมหมายเลขโทรศัพท์ โทรสาร และ e-mail  
ศูนย์วิจัยและถ่ายทอดเทคโนโลยีเชียงราย  
200 หมู่ 7 บ้านโป่งน้ำตก  
ตำบลบ้านดู่ อำเภอเมืองเชียงราย จังหวัดเชียงราย 57100  
โทร. 0-5391-8282 โทรสาร 0-5391-8282  
E – mail : onleo@hotmail.com
5. ประวัติการศึกษา :

ปีที่จบการศึกษา	ระดับปริญญาตรี โท เอก	อักษรย่อปริญญาและชื่อเต็ม	สาขาวิชา	วิชาเอก	ชื่อสถาบันการศึกษา	ประเทศ
2533	ปริญญาตรี	วท.บ. วิทยาศาสตร์ บัณฑิต	เกษตรศาสตร์	สัตว-ศาสตร์	มหาวิทยาลัยขอนแก่น	ไทย
2541	ปริญญาโท	วท.ม. วิทยาศาตรมหา บัณฑิต	เกษตรศาสตร์	สัตว-ศาสตร์	มหาวิทยาลัยขอนแก่น	ไทย

6. สาขาวิชาการที่มีความชำนาญพิเศษ (แตกต่างจากวุฒิกการศึกษา) ระบุสาขาวิชาการ

-

7. ประสบการณ์ที่เกี่ยวข้องกับการบริหารงานวิจัยทั้งภายในและภายนอกประเทศ โดยระบุ

สถานภาพในการทำการวิจัยว่าเป็นผู้อำนวยการแผนงานวิจัย หัวหน้าโครงการวิจัยหรือผู้ร่วมวิจัย  
ในแต่ละข้อเสนอการวิจัย

- 7.1 ผู้อำนวยการแผนงานวิจัย : ชื่อแผนงานวิจัย

- ไม่มี

- 7.2 หัวหน้าโครงการวิจัย : ชื่อโครงการวิจัย

- 7.3 งานวิจัยที่ทำเสร็จแล้ว : ชื่อผลงานวิจัย ปีที่พิมพ์ การเผยแพร่ และแหล่งทุน (อาจมากกว่า 1 เรื่อง)

ชื่อผลงานวิจัย	ปีที่พิมพ์	สถานภาพในการวิจัย
1. การศึกษาเบื้องต้นการเลี้ยงหมูหลุม	2550	ผู้ร่วมวิจัย
2. ผลของสมุนไพรพวกหนามที่มีฤทธิ์ขับถ่ายพยาธิต่อการเจริญเติบโตของไก่พื้นเมืองที่เลี้ยงโดยเกษตรกร	-	หัวหน้าโครงการวิจัย
7.4 งานวิจัยที่กำลังทำ : ชื่อข้อเสนอการวิจัย แหล่งทุน และสถานภาพในการทำวิจัยว่าได้ทำการวิจัยลุล่วงแล้วประมาณร้อยละเท่าใด		
ชื่อผลงานวิจัย	ความก้าวหน้า	สถานภาพในการวิจัย
1. การใช้สมุนไพรหนอนตายอยาก เมล็ดน้อยหน่า และ ปวก	90 %	หัวหน้าโครงการวิจัย
หาดถ่ายพยาธิในสุกรที่เลี้ยงโดยเกษตรกร		

### ประวัติผู้ร่วมวิจัย

- ชื่อ – นามสกุล (ภาษาไทย) : นายสมศักดิ์ จิตนิยม  
ชื่อ – นามสกุล (ภาษาอังกฤษ) : Mr.Somsak Jitniyom
- เลขหมายประจำตัวประชาชน : 3-7109-00259-96-3
- ตำแหน่งปัจจุบัน : นักวิชาการสัตวบาลชำนาญการ
- หน่วยงานที่อยู่ที่สามารถติดต่อได้สะดวก พร้อมหมายเลขโทรศัพท์ โทรสาร และ e-mail  
ศูนย์วิจัยและถ่ายทอดเทคโนโลยีปลวกแดง  
หมู่ 6 อ่างเก็บน้ำดอกกราย ตำบลแม่น้ำคู้ อำเภอปลวกแดง จังหวัดระยอง  
E – mail : noom006@hotmail.com

### 5. ประวัติการศึกษา :

ปีจบการศึกษา	ระดับปริญญาตรีโทเอก	อักษรย่อปริญญาและชื่อเต็ม	สาขาวิชา	วิชาเอก	ชื่อสถาบันการศึกษา	ประเทศ
2537	ปริญญาตรี	กษ.บ(ส่งเสริมการเกษตร) เกษตรศาสตรบัณฑิต	ส่งเสริมการเกษตร	การจัดการผลิตสัตว์	มหาวิทยาลัยสุโขทัย ธรรมมาธิราช	ไทย
2545	ปริญญาโท	MPA. รัฐประศาสนศาสตรมหาบัณฑิต	รัฐประศาสนศาสตร์	บริหารรัฐกิจ	มหาวิทยาลัยรามคำแหง	ไทย
2549	ปริญญาโท	กษ.ม(ส่งเสริมการเกษตร) เกษตรศาสตรมหาบัณฑิต	ส่งเสริมการเกษตร	การจัดการผลิตสัตว์	มหาวิทยาลัยสุโขทัย ธรรมมาธิราช	ไทย

### 6. สาขาวิชาการที่มีความชำนาญพิเศษ (แตกต่างจากวุฒิกิจการศึกษา) ระบุสาขาวิชาการ

-

### 7. ประสบการณ์ที่เกี่ยวข้องกับการบริหารงานวิจัยทั้งภายในและภายนอกประเทศ โดยระบุ

สถานภาพในการทำการวิจัยว่าเป็นผู้อำนวยการแผนงานวิจัย หัวหน้าโครงการวิจัย หรือผู้ร่วมวิจัย ในแต่ละข้อเสนองานวิจัย

#### 7.1 ผู้อำนวยการแผนงานวิจัย : ชื่อแผนงานวิจัย

- ไม่มี

#### 7.2 หัวหน้าโครงการวิจัย : ชื่อโครงการวิจัย

ส.พ.ท. : เรื่องที่ 12

8.1 งานวิจัยที่ทำเสร็จแล้ว : ชื่อผลงานวิจัย ปีที่พิมพ์ การเผยแพร่ และแหล่งทุน (อาจมากกว่า 1 เรื่อง)

8.2 งานวิจัยที่กำลังทำ : ชื่อข้อเสนอการวิจัย แหล่งทุน และสถานภาพในการทำวิจัยว่าได้ทำการวิจัยลุล่วงแล้วประมาณร้อยละเท่าใด

### ประวัติผู้ร่วมวิจัย

1. ชื่อ – นามสกุล (ภาษาไทย) : นายจรัส ใจลังกา

ชื่อ – นามสกุล (ภาษาอังกฤษ) : Mr. Chamrus Chailungka

2. เลขหมายประจำตัวประชาชน : 3-4099-00844-97-2

3. ตำแหน่งปัจจุบัน : นักวิชาการสัตวบาลชำนาญการ

4. หน่วยงานที่อยู่ที่สามารถติดต่อได้สะดวก พร้อมหมายเลขโทรศัพท์ โทรสาร และ e-mail

ศูนย์วิจัยและถ่ายทอดเทคโนโลยีเชียงราย

200 หมู่ 7 บ้านโป่งน้ำตก

ตำบลบ้านดู่ อำเภอเมืองเชียงราย จังหวัดเชียงราย 57100

โทร. 0-5370-2213 โทรสาร 0-5398-8458

E – mail : noicham@hotmail.com

5. ประวัติการศึกษา :

ปีที่จบ การศึ กษา	ระดับ ปริญญา ตรี โท เอก	อักษรย่อปริญญา และชื่อเต็ม	สาขาวิชา	วิชาเอก	ชื่อ สถาบัน การศึกษา	ประเทศ
2529	ปริญญาตรี	วท.บ. วิทยาศาสตร์บัณฑิต	เกษตรศาสตร์	สัตว-ศาสตร์	มหาวิทยาลัย ขอนแก่น	ไทย

6. สาขาวิชาการที่มีความชำนาญพิเศษ (แตกต่างจากวุฒิมการศึกษา) ระบุสาขาวิชาการ

- ปศุสัตวอินทรีย์

7. ประสบการณ์ที่เกี่ยวข้องกับการบริหารงานวิจัยทั้งภายในและภายนอกประเทศ โดยระบุ

สถานภาพในการทำการวิจัยว่าเป็นผู้อำนวยการแผนงานวิจัย หัวหน้าโครงการวิจัย หรือ ผู้ร่วมวิจัย  
ในแต่ละข้อเสนอการวิจัย

7.1 ผู้อำนวยการแผนงานวิจัย : ชื่อแผนงานวิจัย

- ไม่มี

7.2 หัวหน้าโครงการวิจัย : ชื่อโครงการวิจัย

7.2.1 การศึกษาพื้นที่ชุมชนรอบศูนย์วิจัยและถ่ายทอดเทคโนโลยีเชียงราย

7.2.2 การทดสอบสูตรสมุนไพรในไก่พื้นเมือง

7.2.3 การศึกษาการเลี้ยงไก่พื้นเมืองเป็นธุรกิจขนาดเล็ก

7.2.4 การให้ไข่ ลูกไก่และอัตราการสูญเสียของลูกไก่พื้นเมืองที่เลี้ยงในจังหวัดเชียงใหม่

7.2.5 ผลการใช้น้ำหมักชีวภาพในการควบคุมกลิ่น ในคอกสุกร

7.2.6 ผลของสารสกัดจากน้อยหน่า ตะไคร้หอม ยาสูบและโล่ตีนในการกำจัดเห็บโค

7.3 งานวิจัยที่ทำเสร็จแล้ว :

ชื่อผลงานวิจัย	ปีที่พิมพ์	สถานภาพในการวิจัย
1. การวิเคราะห์พื้นที่ศักยภาพการผลิตปศุสัตว์ในพื้นที่ศูนย์พัฒนาโครงการหลวง	2545	ผู้ร่วมวิจัย
2. การศึกษาพื้นที่ชุมชนรอบศูนย์วิจัยและถ่ายทอดเทคโนโลยีเชียงราย	2548	หัวหน้าโครงการวิจัย
3. การทดสอบสูตรสมุนไพรในไก่พื้นเมือง	2548	หัวหน้าโครงการวิจัย
4. การศึกษาการเลี้ยงไก่พื้นเมืองเป็นธุรกิจขนาดเล็ก	2548	ผู้ร่วมวิจัย
5. การให้ไข่ ลูกไก่และอัตราการสูญเสียของลูกไก่พื้นเมืองที่เลี้ยงในจังหวัดเชียงใหม่	2549	หัวหน้าโครงการวิจัย
6. ผลการใช้น้ำหมักชีวภาพในการควบคุมกลิ่น ในคอกสุกร	2551	หัวหน้าโครงการวิจัย

7.4 งานวิจัยที่กำลังทำ :

ชื่อข้อเสนอการวิจัย	สถานภาพในการวิจัย
1. ผลของสารสกัดจากน้อยหน่า ตะไคร้หอม ยาสูบและโล่ตีนในการกำจัดเห็บโค	หัวหน้าโครงการวิจัย