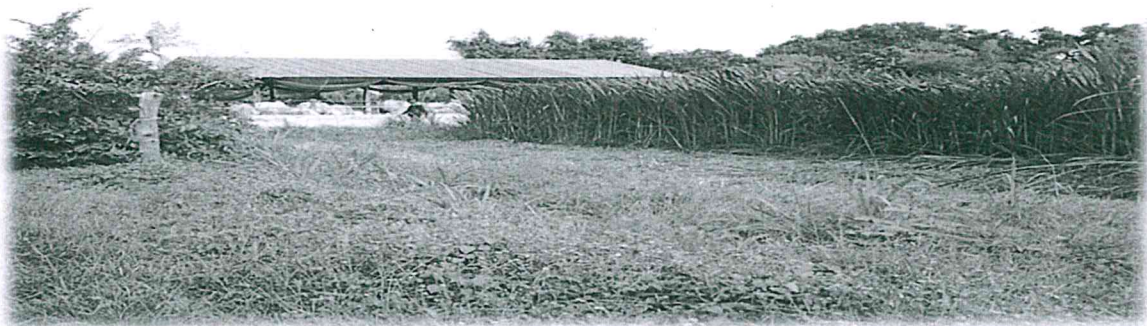
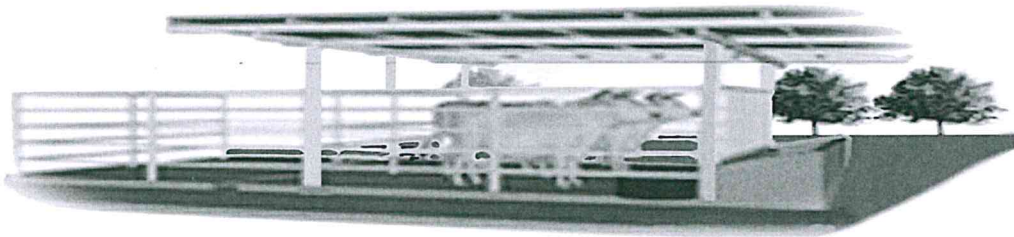




คู่มือปฏิบัติงาน  
โครงการฟาร์มโคนือสร้างอาชีพ  
ระยะที่ 2  
กรมปศุสัตว์



กองส่งเสริมและพัฒนาการปศุสัตว์  
กรมปศุสัตว์ กระทรวงเกษตรและสหกรณ์

โทร.02-653-4470

Email : transfer5@dld.go.th

## สารบัญเรื่อง

เรื่อง	หน้า
วัตถุประสงค์	1
ระยะเวลาดำเนินการ	1
หลักเกณฑ์และเงื่อนไขของโครงการฟาร์มโคเนื้อสร้างอาชีพ ระยะที่ 2	1
1) นิยาม	1
2) เป้าหมายของโครงการ	1
3) องค์กรเกษตรกรที่มีคุณสมบัติเข้าร่วมโครงการฯ ได้	1
4) คุณสมบัติขององค์กรเกษตรกร	1
5) คุณสมบัติของเกษตรกร	2
6) เงื่อนไขการเข้าร่วมโครงการฯ	2
7) การกู้ยืมเงิน	3
8) การจัดหาแม่โค	3
9) การส่งคืนเงินกู้ยืม	4
วิธีดำเนินการ	4
1) แต่งตั้งคณะกรรมการโครงการฟาร์มโคเนื้อสร้างอาชีพ ระยะที่ 2	4
2) การประชาสัมพันธ์โครงการ	4
3) การรับสมัครเข้าร่วมโครงการ	4
4) การจัดทำบันทึกข้อตกลงและสัญญาต่างๆ	5
5) การจัดการฝึกอบรม	5
6) การจัดทำ/ปรับปรุงแปลงพืชอาหารสัตว์	5
7) การจัดสร้าง/ปรับปรุงโรงเรือน	5
8) การดูแลสุขภาพโคเนื้อ	5
9) การให้บริการผสมเทียมแม่โคเนื้อ	6
10) การขึ้นทะเบียนเกษตรกรที่เข้าร่วมโครงการฯ	6
11) การจัดทำทะเบียนแม่โคเนื้อในโครงการฯ	6
12) การจัดทำเอกสารด้านการเงิน	6
13) การกำกับติดตามและประเมินผลโครงการฯ	6
14) แผนปฏิบัติการโครงการฟาร์มโคเนื้อสร้างอาชีพ ระยะที่ 2	7

## สารบัญเอกสารประกอบ

เรื่อง	หน้า
เอกสารแนบ 1 คำสั่งกรมปศุสัตว์ที่ 277/2560 เรื่องแต่งตั้งคณะกรรมการ โครงการฟาร์มโคเนื้อสร้างอาชีพ ระยะที่ 2 (กรมปศุสัตว์)	9
เอกสารแนบ 2 คำสั่งกรมปศุสัตว์ที่ 279/2560 เรื่องแต่งตั้งคณะกรรมการ ขับเคลื่อนโครงการฟาร์มโคเนื้อสร้างอาชีพ ระยะที่ 2	12
เอกสารแนบ 3 คำสั่งกรมปศุสัตว์ที่ 278/2560 เรื่องมอบอำนาจให้ปศุสัตว์จังหวัด ปฏิบัติราชการแทนอธิบดีกรมปศุสัตว์	14
เอกสารแนบ 4 (ร่าง) คำสั่งคณะกรรมการพัฒนาการเกษตรและสหกรณ์ของจังหวัด เรื่อง แต่งตั้งคณะกรรมการโครงการฟาร์มโคเนื้อสร้างอาชีพ ระยะที่ 2 จังหวัด.....	15
เอกสารแนบ 5 แผ่นประชาสัมพันธ์โครงการฟาร์มโคเนื้อสร้างอาชีพ ระยะที่ 2	17
เอกสารแนบ 6 หนังสือแสดงความจำนงเข้าร่วมโครงการฟาร์มโคเนื้อสร้างอาชีพ ระยะที่ 2	18
เอกสารแนบ 7 ใบสมัครเข้าร่วมโครงการฟาร์มโคเนื้อสร้างอาชีพ ระยะที่ 2	19
เอกสารแนบ 8 แบบตรวจความพร้อมของสหกรณ์/กลุ่มเกษตรกร/วิสาหกิจชุมชน	20
เอกสารแนบ 9 แบบตรวจความพร้อมของเกษตรกร	21
เอกสารแนบ 10 รายละเอียดคุณลักษณะของโคเนื้อเทศเมีย	22
เอกสารแนบ 11 หนังสือแสดงความจำนง เพื่อจำหน่ายแม่โคเนื้อ	24
เอกสารแนบ 12 บันทึกข้อตกลงการดำเนินโครงการฟาร์มโคเนื้อสร้างอาชีพ ระยะที่ 2	26
เอกสารแนบ 13 หนังสือแสดงความจำนงขอกู้ยืมเงิน	28
เอกสารแนบ 14 หนังสือสัญญากู้ยืมเงิน	29
เอกสารแนบ 15 สัญญาซื้อ-ขายแม่โคเนื้อ	31
เอกสารแนบ 16 สัญญาเช่าซื้อแม่โคเนื้อ	33
เอกสารแนบ 17 หนังสือสัญญากู้ยืมเงินค่าก่อสร้างและหรือปรับปรุงโรงเรือนพร้อมลานปล่อย และหรือแปลงพืชอาหารสัตว์	37
เอกสารแนบ 18 แบบรายงานผลการปฏิบัติงาน	41
<b>ภาคผนวก</b>	<b>45</b>
เอกสารภาคผนวก 1 Road Map โครงการฟาร์มโคเนื้อสร้างอาชีพ ระยะที่ 2	46
เอกสารภาคผนวก 2 การปลูกและการจัดการแปลงพืชอาหารสัตว์	48
เอกสารภาคผนวก 3 แผนการดูแลสุขภาพโค-กระบือ	52
เอกสารภาคผนวก 4 โครงการฟาร์มโคเนื้อสร้างอาชีพ สำนักเทคโนโลยีชีวภาพการผลิตปศุสัตว์	53
เอกสารภาคผนวก 5 การดำเนินการของหน่วยงานส่วนภูมิภาคที่ได้รับจัดสรรเงิน กองทุนส่งเสริมเกษตรกร โครงการฟาร์มโคเนื้อสร้างอาชีพ ระยะที่ 2	57
เอกสารภาคผนวก 6 การทำเครื่องหมายประจำตัวสัตว์ บัตรประจำตัวสัตว์ และขึ้นทะเบียนสัตว์แห่งชาติ (NID)	62

## คู่มือปฏิบัติงานโครงการฟาร์มโคเนื้อสร้างอาชีพ ระยะที่ 2

### หน่วยงานรับผิดชอบ

กองส่งเสริมและพัฒนาการปศุสัตว์ กรมปศุสัตว์ กระทรวงเกษตรและสหกรณ์

### วัตถุประสงค์

1. เพื่อสร้างอาชีพการเลี้ยงโคเนื้อให้กับเกษตรกรมีรายได้อย่างยั่งยืน
2. เพื่อเพิ่มผลผลิตโคเนื้อและความมั่นคงทางอาหารของประเทศ

ระยะเวลาดำเนินการ ปี พ.ศ. 2560 – พ.ศ. 2567 ( 7 ปี )

### หลักเกณฑ์และเงื่อนไขของโครงการฟาร์มโคเนื้อสร้างอาชีพระยะที่ 2

#### 1. นิยาม

- (1) สหกรณ์หรือกลุ่มเกษตรกรหรือวิสาหกิจชุมชน หมายถึง องค์กรที่จดทะเบียนตามที่กฎหมายรองรับและมีคุณสมบัติตามหลักเกณฑ์และเงื่อนไขที่โครงการฟาร์มโคเนื้อสร้างอาชีพระยะที่ 2 กำหนด
- (2) โครงการฯ หมายถึง โครงการฟาร์มโคเนื้อสร้างอาชีพระยะที่ 2
- (3) เกษตรกร หมายถึง เกษตรกร ซึ่งเป็นสมาชิกของสหกรณ์หรือกลุ่มเกษตรกรหรือวิสาหกิจชุมชน และเป็นผู้ที่ได้รับการคัดเลือกเข้าร่วมโครงการฟาร์มโคเนื้อสร้างอาชีพระยะที่ 2

#### 2. เป้าหมายของโครงการฯ

สร้างอาชีพการเลี้ยงโคเนื้อแก่องค์กรเกษตรกร (สหกรณ์/กลุ่มเกษตรกร/วิสาหกิจชุมชน) จำนวน 360 องค์กร รวมทั้งสิ้น 3,600 ราย เกษตรกรเลี้ยงโคเนื้อเพศเมียพันธุ์ดี รายละ 5 ตัว รวม 18,000 ตัว

#### 3. องค์กรเกษตรกรที่มีคุณสมบัติเข้าร่วมโครงการฯได้

- (1) สหกรณ์การเกษตร
- (2) กลุ่มเกษตรกร (กลุ่มเกษตรกรนิติบุคคล)
- (3) วิสาหกิจชุมชน

#### 4. คุณสมบัติขององค์กรเกษตรกร

คุณสมบัติขององค์กรเกษตรกร (สหกรณ์/กลุ่มเกษตรกร)

- (1) สหกรณ์/กลุ่มเกษตรกรจะต้องมีทุนเรือนหุ้นไม่ต่ำกว่า 50,000 บาท
- (2) สหกรณ์/กลุ่มเกษตรกรต้องมีแผนการผลิต และแผนการตลาด
- (3) สหกรณ์/กลุ่มเกษตรกรที่จะเข้าร่วมโครงการฯ ต้องไม่ผิดนัดชำระหนี้เงินทุนของทางราชการ เว้นแต่ส่วนราชการที่รับผิดชอบเงินทุนจะเห็นว่ามิใช่ความผิดของสหกรณ์/กลุ่มเกษตรกรที่ไม่สามารถชำระหนี้คืนได้
- (4) สหกรณ์/กลุ่มเกษตรกรคัดเลือกเกษตรกรที่คุณสมบัติตามที่กำหนด สหกรณ์/กลุ่มเกษตรกรละไม่เกิน 20 ราย ๆ ละ 5 ตัว

คุณสมบัติองค์กรเกษตรกร (วิสาหกิจชุมชน)

- (1) เป็นวิสาหกิจชุมชนที่มีความประสงค์เข้าร่วมโครงการฯ
- (2) มีทุนเรือนหุ้นไม่ต่ำกว่า 10,000 บาท
- (3) มีแผนการผลิต และแผนการตลาด
- (4) วิสาหกิจชุมชนที่จะเข้าร่วมโครงการฯ ต้องไม่ผิดนัดชำระหนี้เงินทุนของทางราชการ เว้นแต่ส่วนราชการที่รับผิดชอบเงินทุนจะเห็นว่ามิใช่ความผิดของวิสาหกิจชุมชนที่ไม่สามารถชำระหนี้คืนได้
- (5) วิสาหกิจชุมชนคัดเลือกเกษตรกรที่คุณสมบัติตามที่กำหนด วิสาหกิจชุมชนละไม่เกิน 10 รายๆ ละ 5 ตัว

**5. คุณสมบัติของเกษตรกร ที่สามารถเข้าร่วมโครงการฯ**

(1) เป็นสมาชิกองค์กรเกษตรกร มีสัญชาติไทย อายุ 20 ปีบริบูรณ์ แต่ไม่เกิน 65 ปี ณ วันทำสัญญา มีความต้องการเข้าร่วมโครงการฯ และผ่านการรับรองคุณสมบัติจากคณะกรรมการองค์กรเกษตรกร

(2) มีที่ตั้งฟาร์มโคเนื้ออยู่ในเขตพื้นที่รับผิดชอบขององค์กรเกษตรกรนั้น และสมาชิกมีภูมิลำเนา ที่สามารถดูแลฟาร์มโคเนื้อของตนเองได้ตลอดเวลา

(3) มีโรงเรือนพร้อมลานปล่อย มีแหล่งน้ำเพียงพอสำหรับปลูกพืชอาหารสัตว์ไม่น้อยกว่า 3 ไร่ (ใช้พันธุ์พืชอาหารสัตว์และวิธีการจัดการที่เหมาะสมกับสภาพแต่ละพื้นที่ เช่น หญ้าเนเปียร์ หญ้ากินนีสีม่วง หญ้าอะตราตัม หญ้ารูชี หญ้าแพงโกล่า เป็นต้น และสามารถบริหารจัดการหาพืชอาหารสัตว์เลี้ยงโคเพียงพอตลอดปี โดยพื้นที่ปลูกหญ้าดังกล่าว ต้องเป็นพื้นที่ที่มีหลักฐานแสดงความเป็นเจ้าของ หรือมีหลักฐานการขอใช้ประโยชน์ที่ดินอย่างน้อย 7 ปี)

หมายเหตุ - มีโรงเรือนพร้อมลานปล่อย หมายถึง เกษตรกรมีโรงเรือนพร้อมลานปล่อยอยู่เดิม ส่วนกรณีเกษตรกรรายใหม่ต้องมีพื้นที่สำหรับปลูกสร้างโรงเรือนพร้อมลานปล่อยตามที่โครงการฯ กำหนด

- พื้นที่ที่มีหลักฐานแสดงความเป็นเจ้าของ หรือมีหลักฐานการขอใช้ประโยชน์ที่ดินอย่างน้อย 7 ปี หมายถึง พื้นที่ที่มีสิทธิครอบครอง และสามารถนำมาปลูกพืชอาหารสัตว์ตลอดระยะเวลาโครงการฯ

(4) ต้องไม่เป็นบุคคลที่ผิดนัดชำระหนี้หรือสัญญาโครงการธนาคารโค-กระบือ เพื่อเกษตรกร ตามพระราชดำริ หรือเงินทุนของทางราชการโครงการอื่นๆ เว้นแต่ส่วนราชการจะเห็นว่ามิใช่ความผิดของเกษตรกรที่ไม่สามารถชำระหนี้คืนได้

(5) เกษตรกรที่เข้าร่วมโครงการฯ ต้องสะสมเงินทุน เช่น มีการออมทรัพย์รายเดือน รายปี หรือสะสมทุนจากผลประโยชน์ที่ดำเนินการร่วมกันตามความเหมาะสม ไว้กับองค์กรเกษตรกรของตนเอง เพื่อลดความเสี่ยงและสร้างสภาพคล่องขององค์กร

(6) เกษตรกรต้องยินยอมให้เจ้าหน้าที่กรมปศุสัตว์เข้าไปตรวจสอบและดูแลสุขภาพแม่โคเนื้อของโครงการฯ

(7) สามารถปฏิบัติตามหลักเกณฑ์และเงื่อนไขของโครงการได้

**6. เงื่อนไขการเข้าร่วมโครงการฯ**

(1) สหกรณ์หรือกลุ่มเกษตรกรหรือวิสาหกิจชุมชน จะต้องยื่นใบสมัครเข้าร่วมโครงการฯ (เอกสารแนบ 7) ที่สำนักงานปศุสัตว์จังหวัดในพื้นที่ พร้อมแนบหนังสือแสดงความจำนงเข้าร่วมโครงการฯ (เอกสารแนบ 6) แบบตรวจสอบความพร้อมของเกษตรกร (เอกสารแนบ 9) และแบบตรวจความพร้อมขององค์กรเกษตรกร (เอกสารแนบ 8)

(2) สหกรณ์หรือกลุ่มเกษตรกรหรือวิสาหกิจชุมชน ที่ผ่านการอนุมัติให้เข้าร่วมโครงการฯ ต้องทำบันทึกข้อตกลง (MOU) การดำเนินโครงการฯ ระหว่างกรมปศุสัตว์กับสหกรณ์หรือกลุ่มเกษตรกรหรือวิสาหกิจชุมชน เพื่อดำเนิน

โครงการฯ ให้บรรลุตามวัตถุประสงค์ (บันทึกข้อตกลงการดำเนินโครงการระหว่างกรมปศุสัตว์กับสหกรณ์หรือกลุ่มเกษตรกร หรือวิสาหกิจชุมชนผู้เลี้ยงโคเนื้อ (MOU) / เอกสารแนบ 12)

(3) สหกรณ์หรือกลุ่มเกษตรกรหรือวิสาหกิจชุมชน ต้องทำสัญญาการกู้ยืมเงินระหว่างกรมปศุสัตว์กับ สหกรณ์หรือกลุ่มเกษตรกรหรือวิสาหกิจชุมชน (เอกสารแนบ 14) พร้อมแนบเอกสารหลักฐานที่เกี่ยวข้อง ได้แก่ สัญญา เช่าซื้อแม่โคเนื้อระหว่างสหกรณ์หรือกลุ่มเกษตรกรหรือวิสาหกิจชุมชนกับสมาชิก (เอกสารแนบ 16) สัญญากู้ยืมเงินค่า ก่อสร้างและหรือปรับปรุงโรงเรือนพร้อมลานปล่อยและ หรือแปลงพืชอาหารสัตว์ (เอกสารแนบ 17)

(4) เกษตรกรที่เข้าร่วมโครงการฯ ต้องเลี้ยงแม่โคเนื้อในฟาร์มแบบประณีต (Intensive Farm) โดยจะต้อง เตรียมโรงเรือนเพื่อรองรับแม่โคเนื้อจากโครงการฯ และจัดทำ/ปรับปรุงแปลงพืชอาหารสัตว์ให้มีความเหมาะสม

(5) เกษตรกรต้องยินยอมให้เจ้าหน้าที่กรมปศุสัตว์เข้าดูแลสุขภาพโคเนื้อ ฉีดวัคซีนป้องกันโรค และให้ ข้อมูลที่เกี่ยวข้อง

(6) สหกรณ์หรือกลุ่มเกษตรกรหรือวิสาหกิจชุมชน รวมถึงเกษตรกรต้องไม่อยู่ระหว่างเข้าร่วมโครงการ ดังนี้

- โครงการฟาร์มโคเนื้อสร้างอาชีพ ระยะที่ 1
- โครงการปรับเปลี่ยนพื้นที่ไม่เหมาะสม เพื่อส่งเสริมการเลี้ยงโคเนื้อและกระบือ ภายใต้โครงการ ธนาคารโค-กระบือเพื่อเกษตรกร ตามพระราชดำริ
- โครงการปรับพื้นที่ทำนาไม่เหมาะสม เพื่อส่งเสริมการประกอบอาชีพปศุสัตว์
- โครงการอนุรักษ์และพัฒนาการผลิตกระบือ
- โครงการธนาคารโค-กระบือเพื่อเกษตรกร ตามพระราชดำริ (ที่รับครบ 5 แม่)

## 7. การกู้ยืมเงิน

(1) องค์กรเกษตรกร (สหกรณ์หรือกลุ่มเกษตรกร) ขอสินเชื่อกับกรมปศุสัตว์ องค์กรละไม่เกิน 5,000,000 บาท

(2) องค์กรเกษตรกร (วิสาหกิจชุมชน) ขอสินเชื่อกับกรมปศุสัตว์ องค์กรละไม่เกิน 2,500,000 บาท

(3) สมาชิกขอสินเชื่อกับองค์กรเกษตรกร (สหกรณ์หรือกลุ่มเกษตรกรหรือวิสาหกิจชุมชน) รายละไม่เกิน 250,000 บาท เป็นค่าใช้จ่าย ดังนี้

- ค่าเช่าซื้อแม่โคเนื้อ รายละไม่เกิน 5 ตัว ตัวละไม่เกิน 40,000 บาท
- ค่าก่อสร้างหรือปรับปรุงโรงเรือน/แปลงพืชอาหารสัตว์ รายละไม่เกิน 50,000 บาท

หมายเหตุ : การจ่ายเงินกู้ยืมตาม (3) ผู้ให้กู้จะจ่ายเงินกู้ยืมตามสัดส่วนของงวดงาน

## 8. การจัดหาแม่โคเนื้อ

(1) ผู้ที่สนใจจะจำหน่ายแม่โคเนื้อตามคุณลักษณะเฉพาะของโคเนื้อเทศเมียที่กำหนดในโครงการฯ (เอกสารแนบ 10) ให้ยื่นแบบแสดงความจำนงเพื่อจำหน่ายแม่โคเนื้อ (เอกสารแนบ 11) ณ สำนักงานปศุสัตว์จังหวัด พื้นที่

(2) สหกรณ์หรือกลุ่มเกษตรกรหรือวิสาหกิจชุมชน จัดซื้อแม่โคเนื้อตามคุณลักษณะเฉพาะฯ (เป็นแม่โคเนื้อ ที่ตั้งท้อง ไม่น้อยกว่า 3 เดือน หรือแม่โคเนื้อลูกติด) ในราคาที่เหมาะสมพึงพอใจ โดยความเห็นชอบของคณะกรรมการฯ ระดับจังหวัด (เอกสารแนบ 2)

(3) เกษตรกรต้องทำสัญญาเช่าซื้อแม่โคเนื้อกับสหกรณ์หรือกลุ่มเกษตรกรหรือวิสาหกิจชุมชน (เอกสารแนบ 16)

(4) กรณีแม่โคเนื้อตายหรือแท้งลูกภายในระยะเวลา 2 สัปดาห์หลังส่งมอบ โดยมีสาเหตุจากโรคที่ระบุในคุณลักษณะเฉพาะฯ สหกรณ์หรือกลุ่มเกษตรกรหรือวิสาหกิจชุมชนจะต้องนำแม่โคเนื้อมาทดแทนให้กับเกษตรกรผู้เข้าซื้อภายใน 30 วัน

### 9. การส่งคืนเงินกู้ยืม

(1) สหกรณ์หรือกลุ่มเกษตรกรหรือวิสาหกิจชุมชน จะต้องเรียกเก็บเงินต้นจากเกษตรกรก่อนครบกำหนดการชำระคืนให้กับกรมปศุสัตว์

(2) สหกรณ์หรือกลุ่มเกษตรกรหรือวิสาหกิจชุมชน จะต้องส่งคืนเงินต้นให้กับกรมปศุสัตว์ตามแผนการชำระเงิน ดังนี้

1) ปีที่ 4 ของโครงการฯ (ภายใน 31 สิงหาคม พ.ศ.2564) ส่งคืนเงินต้นไม่น้อยกว่าร้อยละ 25 ของวงเงินกู้ยืม

2) ปีที่ 5 ของโครงการฯ (ภายใน 31 สิงหาคม พ.ศ.2565) ส่งคืนเงินต้นไม่น้อยกว่าร้อยละ 25 ของวงเงินกู้ยืม

3) ปีที่ 6 ของโครงการฯ (ภายใน 31 สิงหาคม พ.ศ.2566) ส่งคืนเงินต้นไม่น้อยกว่าร้อยละ 25 ของวงเงินกู้ยืม

4) ปีที่ 7 ของโครงการฯ (ภายใน 31 สิงหาคม พ.ศ.2567) ส่งคืนเงินต้นที่เหลือทั้งหมด

(3) เกษตรกรหรือสหกรณ์หรือกลุ่มเกษตรกรหรือวิสาหกิจชุมชน สามารถชำระเงินกู้ก่อนกำหนดได้

### 10. วิธีการดำเนินงาน

#### 1. แต่งตั้งคณะกรรมการโครงการฟาร์มโคเนื้อสร้างอาชีพ ระยะที่ 2

##### 1.1 ระดับกรมปศุสัตว์

- คณะกรรมการโครงการฟาร์มโคเนื้อสร้างอาชีพ ระยะที่ 2 (คำสั่งกรมปศุสัตว์ที่ 277/2560

เอกสารแนบ 1) ประกอบด้วย คณะกรรมการบริหารโครงการฯ และ คณะกรรมการติดตามโครงการฯ

##### 1.2 ระดับเขต

- คณะกรรมการขับเคลื่อนโครงการฟาร์มโคเนื้อสร้างอาชีพ ระยะที่ 2 (คำสั่งกรมปศุสัตว์ที่ 279/2560 เอกสารแนบ 2) ประกอบด้วย คณะกรรมการขับเคลื่อนโครงการฯ ระดับเขต และ คณะทำงานขับเคลื่อนโครงการฯ ระดับจังหวัด

- คำสั่งมอบอำนาจให้ปศุสัตว์จังหวัดปฏิบัติราชการแทนอธิบดีกรมปศุสัตว์ (คำสั่งกรมปศุสัตว์ที่ 278/2560 / เอกสารแนบ 3)

##### 1.3 ระดับจังหวัด

- ร่างคำสั่งแต่งตั้งคณะกรรมการโครงการฟาร์มโคเนื้อสร้างอาชีพ ระยะที่ 2 จังหวัด... (ภายใต้คำสั่งคณะกรรมการพัฒนาการเกษตรและสหกรณ์ของจังหวัด (เอกสารแนบ 4)

#### 2. การประชาสัมพันธ์โครงการฯ

กรมปศุสัตว์ สำนักงานปศุสัตว์เขต สำนักงานปศุสัตว์จังหวัด สำนักงานสหกรณ์จังหวัด และสำนักงานเกษตรจังหวัด ประชาสัมพันธ์ให้สหกรณ์หรือกลุ่มเกษตรกรหรือวิสาหกิจชุมชนเพื่อทราบรายละเอียดของโครงการฯ และเชิญชวนสมัครเข้าร่วมโครงการฯ (ตามเอกสารแนบ 5)

### 3. การรับสมัครเข้าร่วมโครงการฯ

3.1 สำนักงานปศุสัตว์จังหวัด รับสมัครสหกรณ์หรือกลุ่มเกษตรกรหรือวิสาหกิจชุมชน (ตามเอกสารแนบ 7) ตามคุณสมบัติที่กำหนด และรวบรวมใบสมัครเข้าร่วมโครงการฯ ให้คณะกรรมการขับเคลื่อนโครงการฟาร์มโคเนื้อสร้างอาชีพ ระยะที่ 2 ระดับจังหวัด คัดกรองและคัดเลือกองค์กรเกษตรกร ที่มีคุณสมบัติตามที่โครงการฯ กำหนด เสนอคณะกรรมการโครงการฟาร์มโคเนื้อสร้างอาชีพ ระยะที่ 2 จังหวัด..... พิจารณออนุมัติองค์กรเกษตรกรเข้าร่วมโครงการฯ

3.2 สำนักงานปศุสัตว์จังหวัดรายงานผลการอนุมัติองค์กรเกษตรกรให้คณะกรรมการขับเคลื่อนโครงการฟาร์มโคเนื้อสร้างอาชีพ ระยะที่ 2 ระดับเขต ทราบและรวบรวมส่งให้กรมปศุสัตว์ เพื่อจัดสรรเงินกู้ยืมของโครงการฯ

### 4. การจัดทำบันทึกข้อตกลงและสัญญาต่างๆ

สำนักงานปศุสัตว์จังหวัดประสานสหกรณ์หรือกลุ่มเกษตรกรหรือวิสาหกิจชุมชน ที่เข้าร่วมโครงการฯ จัดทำเอกสารประกอบแผนขอสินเชื่อ ดังนี้

(1) บันทึกข้อตกลง (MOU) การดำเนินโครงการฯระหว่างกรมปศุสัตว์ กับ สหกรณ์หรือกลุ่มเกษตรกรหรือวิสาหกิจชุมชน (ตามคำสั่งกรมปศุสัตว์ ที่ 278/2560 เรื่อง มอบอำนาจให้ปศุสัตว์จังหวัดปฏิบัติราชการแทนอธิบดีกรมปศุสัตว์ / เอกสารแนบ 3)

(2) หนังสือแสดงความจำนงขอกู้ยืมเงินโครงการฯ (เอกสารแนบ 13)

(3) สัญญาการกู้ยืมเงินตามโครงการฯ ระหว่างกรมปศุสัตว์ กับ สหกรณ์หรือกลุ่มเกษตรกรหรือวิสาหกิจชุมชน (เอกสารแนบ 14)

(4) สัญญาซื้อ - ขายแม่โคเนื้อระหว่างสหกรณ์หรือกลุ่มเกษตรกรหรือวิสาหกิจชุมชนกับผู้ขายแม่โคเนื้อตามโครงการฯ (เอกสารแนบ 15)

(5) สัญญาเช่าซื้อแม่โคเนื้อตามโครงการฯ ระหว่างสหกรณ์หรือกลุ่มเกษตรกรหรือวิสาหกิจกับเกษตรกร (เอกสารแนบ 16)

(6) สัญญากู้ยืมเงินค่าก่อสร้างและหรือปรับปรุงโรงเรือนพร้อมลานปล่อย และหรือแปลงพืชอาหารสัตว์ตามโครงการฯ (เอกสารแนบ 17)

### 5. การจัดการฝึกอบรม

สำนักงานปศุสัตว์เขต/จังหวัด ดำเนินการส่งเสริมพัฒนาถ่ายทอดองค์ความรู้การเลี้ยงโคเนื้อแบบประณีต (Intensive Farm) แก่เกษตรกรผู้เข้าร่วมโครงการฯ

### 6. การจัดทำ/ปรับปรุงแปลงพืชอาหารสัตว์

สำนักงานปศุสัตว์จังหวัดประสานหน่วยงานในสังกัดสำนักพัฒนาอาหารสัตว์ เพื่อสนับสนุนท่อนพันธุ์/เมล็ดพันธุ์ อย่างน้อย รายละเอียด 3 ไร่ พร้อมให้ความรู้วิชาการแก่เกษตรกร (รายละเอียดตามเอกสารภาคผนวก 2)

7. การจัดสร้าง/ปรับปรุงโรงเรือน ให้มีขนาดที่มีความเหมาะสมกับจำนวนโค พร้อมทั้งมีลานปล่อยโดยมีองค์ประกอบ ดังนี้

(1) โรงเรือนมีความคงทน (ขนาดไม่ต่ำกว่า 8 x 4 ตารางเมตร) พร้อมทั้งเทพื้นคอนกรีต

(2) มีรางน้ำและรางอาหารอย่างเหมาะสม

(3) มีบริเวณลานปล่อยให้โคได้เดินเล่นหรือพักผ่อน (หากเป็นไปได้ให้มีร่มเงาของต้นไม้ขนาดใหญ่)

### 8. การดูแลสุขภาพโคเนื้อ

สำนักงานปศุสัตว์จังหวัดให้บริการดูแลสุขภาพสัตว์ ตามโปรแกรมการดูแลสุขภาพสัตว์ของกรมปศุสัตว์ (รายละเอียดตามเอกสารภาคผนวก 3)



9. การให้บริการผสมเทียมแม่โคเนื้อ

สำนักงานปศุสัตว์จังหวัดให้บริการผสมเทียมและตรวจท้อง ให้เกษตรกรในโครงการฯ (รายละเอียดตามเอกสารภาคผนวก 4)

10. การขึ้นทะเบียนเกษตรกรที่เข้าร่วมโครงการฯ

สำนักงานปศุสัตว์จังหวัดทำการขึ้นทะเบียนเกษตรกรที่เข้าร่วมโครงการฯในระบบขึ้นทะเบียนเกษตรกรผู้เลี้ยงสัตว์ของกรมปศุสัตว์

11. การจัดทำทะเบียนแม่โคเนื้อในโครงการฯ

สำนักงานปศุสัตว์จังหวัดจัดทำทะเบียนโคเนื้อทุกตัวให้กับเกษตรกร โดยให้มีเครื่องหมายประจำตัว สัตว์ บัตรประจำตัวสัตว์ และขึ้นทะเบียนสัตว์แห่งชาติ (NID) ของกรมปศุสัตว์ (รายละเอียดตามเอกสารภาคผนวก 6)

12. การจัดทำเอกสารด้านการเงิน

กองคลังจัดทำรายละเอียดด้านการเงิน (รายละเอียดตามเอกสารภาคผนวก 5)

13. การกำกับติดตามและประเมินผลโครงการฯ

คณะกรรมการติดตามโครงการฟาร์มโคเนื้อสร้างอาชีพระยะที่ 2 และคณะกรรมการขับเคลื่อนโครงการฟาร์มโคเนื้อสร้างอาชีพระยะที่ 2 ระดับเขต กำกับ ติดตาม ประเมินผลโครงการฯ และรายงานผลการปฏิบัติงานให้กรมปศุสัตว์อย่างต่อเนื่อง (เอกสารแนบ 18)

แผนปฏิบัติการ ประจำปี 2560  
โครงการฟาร์มโคนมก่อสร้างอาชีพ

กิจกรรม	ม.ค. 60	ก.พ.60	มี.ค.60	เม.ย.60	พ.ค.60	มิ.ย.60	ก.ค.60	ส.ค.60	ก.ย.60	ต.ค.60	พ.ย.60	ธ.ค.60	ม.ค.61	มี.ค.61-ก.ย.67	หน่วยงานรับผิดชอบ
1. คณะกรรมการบริหารกองทุนสหเคราะห์เกษตรกรที่เกษตรกรเห็นชอบอนุมัติจัดสรรเงิน เมื่อวันที่ 22 ม.ค. 60	↔														กสส./กค.
2. มติคณะรัฐมนตรี อนุมัติจัดสรรเงินให้กรมปศุสัตว์ เมื่อวันที่ 28 มี.ค. 60			↔												กสส./สทท.
3. แต่งตั้งคณะกรรมการบริหาร/ขับเคลื่อนโครงการฯ				↔											
3.1 ระดับกรมปศุสัตว์															
- คณะกรรมการบริหารโครงการฟาร์มโคนมก่อสร้างอาชีพ ระยะ 2															
- คณะกรรมการติดตามโครงการฟาร์มโคนมก่อสร้างอาชีพ ระยะ 2															
3.2 ระดับเขต															
- คณะกรรมการขับเคลื่อนโครงการฟาร์มโคนมก่อสร้างอาชีพ ระยะ 2 ระดับเขต															
- คณะทำงานขับเคลื่อนโครงการฟาร์มโคนมก่อสร้างอาชีพ ระยะ 2 ระดับจังหวัด															
3.3 ระดับจังหวัด															
- คณะกรรมการโครงการฟาร์มโคนมก่อสร้างอาชีพ ระยะที่ 2 จังหวัด...															
4. ประชุมสัมพันธและชี้แจงรายละเอียดโครงการฯ															กสส.
- ประชุมคณะกรรมการบริหารโครงการฟาร์มโคนมก่อสร้างอาชีพ ระยะ 2															
- ประชุมชี้แจงผู้ปฏิบัติงาน															
- ประชาสัมพันธ์รายละเอียดโครงการให้กับสหกรณ์หรือกลุ่มเกษตรกรผู้เลี้ยงโคนม															กสส./ปศจ./ปศข.
5. รับสมัครสหกรณ์หรือกลุ่มเกษตรกรหรือวิสาหกิจชุมชนที่ประสงค์เข้าร่วมโครงการฯ															ปศจ.
6. พิจารณาสหกรณ์หรือกลุ่มเกษตรกรหรือวิสาหกิจชุมชนที่สมัครเข้าโครงการฯ															ปศจ.
7. จัดทำคำขอสินเชื่อ (ก.ค. 60 - ก.ย. 61)															กสส./ปศข./ปศจ.
8. อบรมให้ความรู้การเลี้ยงโคนมแบบประณีต (Intensive Farm)															ปศจ.
9. จัดทำปรับปรุงโรงเรือน															ปศจ.
10. ปรับปรุงแปลงพืชอาหารสัตว์															สอส./ปศจ.
11. จัดซื้อแม่โคนมตามโครงการฯ (ก.ค. 60 - ก.ย. 61)															ปศจ.
12. จัดทำทะเบียน/เครื่องหมายประจำตัวโคนม (Microchip)															กสส./สทท./ปศจ.
13. ส่งเสริมสุขภาพโคนมในโครงการฯ															สคต./ปศจ.
14. บริการผสมเทียม/ตรวจท้อง/ติดตามลูกเกิด															สทท./ปศจ.
15. วิเคราะห์/ประเมิน/ติดตาม															กสส./ปศข./ปศจ.

เอกสารประกอบ  
โครงการฟาร์มโคเนื้อสร้างอาชีพ  
ระยะที่ 2



คำสั่งกรมปศุสัตว์  
ที่ ๒๗๗ / ๒๕๖๐

เรื่อง แต่งตั้งคณะกรรมการโครงการฟาร์มโคเนื้อสร้างอาชีพ ระยะที่ ๒ กรมปศุสัตว์

ด้วยกระทรวงเกษตรและสหกรณ์ ได้มีนโยบายการปรับโครงสร้างการผลิตและความมั่นคงทางอาหารด้านการปศุสัตว์เพื่อสร้างอาชีพการเลี้ยงโคเนื้อให้กับเกษตรกรมีรายได้อย่างยั่งยืน อีกทั้งเป็นการเพิ่มผลผลิตโคเนื้อและความมั่นคงทางอาหารของประเทศ เนื่องจากมีผลกระทบจากปัจจัยด้านพื้นที่อาหารสัตว์ไม่เพียงพอ กระทรวงเกษตรและสหกรณ์จึงมอบหมายให้กรมปศุสัตว์จัดทำโครงการฟาร์มโคเนื้อสร้างอาชีพ ระยะที่ ๒ เพื่อให้การดำเนินงานตามนโยบายดังกล่าวเป็นไปอย่างมีประสิทธิภาพและเกิดประสิทธิผลสูงสุด

อาศัยอำนาจตามความในมาตรา ๓๒ วรรคสอง แห่งพระราชบัญญัติระเบียบบริหารราชการแผ่นดิน พ.ศ. ๒๕๓๔ ซึ่งแก้ไขเพิ่มเติมโดยพระราชบัญญัติระเบียบบริหารราชการแผ่นดิน (ฉบับที่ ๕) พ.ศ. ๒๕๔๕ อธิบดีกรมปศุสัตว์จึงออกคำสั่งไว้ ดังต่อไปนี้

- ข้อ ๑ แต่งตั้งคณะกรรมการบริหารโครงการฟาร์มโคเนื้อสร้างอาชีพ ระยะที่ ๒ ประกอบด้วย
- |  |                  |
|--|------------------|
| (๑) อธิบดีกรมปศุสัตว์  | ประธานกรรมการ    |
| (๒) รองอธิบดีกรมปศุสัตว์ ที่ได้รับมอบหมาย  | รองประธานกรรมการ |
| (๓) เลขานุการกรม   | กรรมการ          |
| (๔) ผู้อำนวยการกองคลัง   | กรรมการ          |
| (๕) ผู้อำนวยการกองแผนงาน   | กรรมการ          |
| (๖) ผู้อำนวยการศูนย์เทคโนโลยีสารสนเทศและการสื่อสาร                                 | กรรมการ          |
| (๗) ผู้อำนวยการสถาบันสุขภาพสัตว์แห่งชาติ   | กรรมการ          |
| (๘) ผู้อำนวยการสำนักกฎหมาย   | กรรมการ          |
| (๙) ผู้อำนวยการสำนักควบคุม ป้องกัน และบำบัดโรคสัตว์                                | กรรมการ          |
| (๑๐) ปศุสัตว์เขตพื้นที่  | กรรมการ          |
| (๑๑) ผู้อำนวยการสำนักเทคโนโลยีชีวภาพการผลิตปศุสัตว์                                | กรรมการ          |
| (๑๒) ผู้อำนวยการสำนักพัฒนาพันธุ์สัตว์  | กรรมการ          |
| (๑๓) ผู้อำนวยการสำนักพัฒนาอาหารสัตว์   | กรรมการ          |
| (๑๔) ผู้อำนวยการกองสารวัตรและกักกัน  | กรรมการ          |
| (๑๕) ผู้อำนวยการกองงานพระราชดำริและกิจกรรมพิเศษ                                    | กรรมการ          |
| (๑๖) ผู้แทนกรมส่งเสริมสหกรณ์   | กรรมการ          |
| (๑๗) ผู้แทนกรมส่งเสริมการเกษตร   | กรรมการ          |
| (๑๘) ผู้ทรงคุณวุฒิในคณะกรรมการสงเคราะห์เกษตรกร<br>(ผู้แทนสภาเกษตรกรแห่งชาติ)       | กรรมการ          |
| (๑๙) ผู้ทรงคุณวุฒิในคณะกรรมการสงเคราะห์เกษตรกร<br>(ผู้แทนชุมนุมสหกรณ์ด้านการเกษตร) | กรรมการ          |

/ (๒๐) ผู้ทรงคุณวุฒิ...

- |  |                            |
|--|----------------------------|
| (๒๐) ผู้ทรงคุณวุฒิในคณะกรรมการสงเคราะห์เกษตรกร<br>(ผู้แทนเกษตรกรด้านสัตว์)                         | กรรมการ                    |
| (๒๑) ผู้ทรงคุณวุฒิในคณะกรรมการสงเคราะห์เกษตรกร<br>(ผู้แทนกลุ่มเกษตรกร)                             | กรรมการ                    |
| (๒๒) ผู้ทรงคุณวุฒิในคณะกรรมการสงเคราะห์เกษตรกร<br>(ผู้แทนวิสาหกิจชุมชนด้านการเกษตร)                | กรรมการ                    |
| (๒๓) ผู้อำนวยการกองส่งเสริมและพัฒนาการปศุสัตว์   | กรรมการและเลขานุการ        |
| (๒๔) หัวหน้ากลุ่มวิจัยและพัฒนาระบบฟาร์มปศุสัตว์<br>(โคเนื้อ-กระบือ) กองส่งเสริมและพัฒนาการปศุสัตว์ | กรรมการและผู้ช่วยเลขานุการ |

ข้อ ๒ ให้คณะกรรมการ ฯ ตามข้อ ๑ มีอำนาจหน้าที่ ดังต่อไปนี้

(๑) กำหนดแนวทางด้านการบริหารจัดการ สนับสนุนการดำเนินงานและแก้ไขปัญหาของโครงการฟาร์มโคเนื้อสร้างอาชีพ ระยะที่ ๒

(๒) กำกับและติดตามผลการดำเนินงานให้มีประสิทธิภาพและสัมฤทธิ์ผลตามวัตถุประสงค์ของโครงการฟาร์มโคเนื้อสร้างอาชีพ ระยะที่ ๒

ข้อ ๓ แต่งตั้งคณะกรรมการติดตามโครงการฟาร์มโคเนื้อสร้างอาชีพ ระยะที่ ๒ ประกอบด้วย

- |   |   |                         |
|---|---|-------------------------|
| (๑) ผู้อำนวยการกองส่งเสริมและพัฒนาการปศุสัตว์ | ประธานกรรมการ   |                         |
| (๒) หัวหน้าผู้ตรวจราชการกรมปศุสัตว์           | รองประธานกรรมการ  |                         |
| (๓) นายกิตติ กุบแก้ว                          | ผู้เชี่ยวชาญด้านพัฒนาพันธุ์กระบือ                                 | กรรมการ                 |
| (๔) นายธนวรรษ เทียนสิน                        | ผู้เชี่ยวชาญด้านการปศุสัตว์ระหว่างประเทศ                          | กรรมการ                 |
| (๕) นายไพโรจน์ จี๊บุญสร้าง                    | นักวิเคราะห์นโยบายและแผนชำนาญการ<br>กองแผนงาน                     | กรรมการ                 |
| (๖) นายทศพล เดชขง                             | นายสัตวแพทย์ปฏิบัติการ<br>สำนักควบคุม ป้องกัน และบำบัดโรคสัตว์    | กรรมการ                 |
| (๗) นายอภิรักษ์ อุทธา                         | นายสัตวแพทย์ชำนาญการ<br>สำนักเทคโนโลยีชีวภาพการผลิตปศุสัตว์       | กรรมการ                 |
| (๘) นายวรากร จิตรหลัง                         | นายสัตวแพทย์ชำนาญการพิเศษ<br>กองสารวัตรและกักกัน                  | กรรมการ                 |
| (๙) นายกุลภัทร์ โพธิกนิษฐ                     | นักวิชาการสัตวบาลชำนาญการ<br>สำนักพัฒนาพันธุ์สัตว์                | กรรมการ                 |
| (๑๐) นายวิทยา สุมาลย์                         | นักวิชาการสัตวบาลชำนาญการพิเศษ<br>สำนักพัฒนาอาหารสัตว์            | กรรมการ                 |
| (๑๑) นายธีรวิทย์ ขาวบุบผา                     | นักวิชาการสัตวบาลชำนาญการพิเศษ<br>กองงานพระราชดำริและกิจกรรมพิเศษ | กรรมการ                 |
| (๑๒) นางสาวพัชราภรณ์ แก้วน้ำใส                | นักวิชาการสัตวบาลชำนาญการพิเศษ<br>กองส่งเสริมและพัฒนาการปศุสัตว์  | กรรมการและ<br>เลขานุการ |

/(๑๓) นายธานี...

(๑๓) นายธานี ภาคอุทัย	เศรษฐกรชำนาญการพิเศษ กองส่งเสริมและพัฒนาการปศุสัตว์	กรรมการและ ผู้ช่วยเลขานุการ
(๑๔) นางยุภา ชูคำ	เศรษฐกรชำนาญการ กองส่งเสริมและพัฒนาการปศุสัตว์	กรรมการและ ผู้ช่วยเลขานุการ

ข้อ ๔ ให้คณะกรรมการ ตามข้อ ๓ มีอำนาจหน้าที่ ดังต่อไปนี้

(๑) ประสานงาน เร่งรัด ติดตาม และประเมินผลการดำเนินงานของหน่วยงานที่เกี่ยวข้อง เพื่อให้การดำเนินงานโครงการเป็นไปอย่างมีประสิทธิภาพและเกิดประโยชน์สูงสุด

(๒) รายงานความก้าวหน้าผลการดำเนินงานต่อคณะกรรมการบริหารโครงการฟาร์มโคนะก่อสร้างอาชีพ ระยะที่ ๒ อย่างต่อเนื่อง

(๓) ปฏิบัติงานอื่น ๆ ตามที่ได้รับมอบหมาย

ทั้งนี้ ตั้งแต่บัดนี้เป็นต้นไป

สั่ง ณ วันที่ ๑๐ เมษายน พ.ศ. ๒๕๖๐



(นายอภัย สุทธิสังข์)  
อธิบดีกรมปศุสัตว์



คำสั่งกรมปศุสัตว์  
ที่ ๒๗๙/๒๕๖๐

เรื่อง แต่งตั้งคณะกรรมการขับเคลื่อนโครงการฟาร์มโคเนื้อสร้างอาชีพ ระยะที่ ๒

ตามที่กระทรวงเกษตรและสหกรณ์ ได้มีนโยบายการปรับโครงสร้างการผลิตและความมั่นคงทางอาหารด้านปศุสัตว์ เพื่อสร้างอาชีพการเลี้ยงโคเนื้อให้กับเกษตรกรมีรายได้อย่างยั่งยืน และเพิ่มผลผลิตโคเนื้อและความมั่นคงทางอาหารของประเทศ โดยได้จัดทำโครงการฟาร์มโคเนื้อสร้างอาชีพ ระยะที่ ๒ นั้น เพื่อให้การขับเคลื่อนการดำเนินงานโครงการดังกล่าวเป็นไปอย่างมีประสิทธิภาพ มีการบูรณาการงานอย่างมีเอกภาพในเขตพื้นที่มากยิ่งขึ้น

อาศัยอำนาจตามความในมาตรา ๓๒ วรรคสอง แห่งพระราชบัญญัติระเบียบบริหารราชการแผ่นดิน พ.ศ. ๒๕๓๔ ซึ่งแก้ไขเพิ่มเติมโดยพระราชบัญญัติระเบียบบริหารราชการแผ่นดิน (ฉบับที่ ๕) พ.ศ. ๒๕๔๕ อธิบดีกรมปศุสัตว์จึงออกคำสั่งไว้ ดังต่อไปนี้

ข้อ ๑ แต่งตั้งคณะกรรมการขับเคลื่อนโครงการฟาร์มโคเนื้อสร้างอาชีพ ระยะที่ ๒ ระดับเขต ประกอบด้วย

- |   |                     |
|---|---------------------|
| (๑) ปศุสัตว์เขตพื้นที่  | ประธานกรรมการ       |
| (๒) ปศุสัตว์จังหวัดในเขตพื้นที่เป้าหมาย                               | กรรมการ             |
| (๓) ผู้อำนวยการศูนย์ ฯ/หัวหน้ากลุ่มด่าน ฯ ในพื้นที่                   | กรรมการ             |
| (๔) ผู้อำนวยการส่วน ฯ สำนักงานปศุสัตว์เขต                             | กรรมการ             |
| (๕) ผู้อำนวยการส่วนส่งเสริมและพัฒนาการปศุสัตว์<br>สำนักงานปศุสัตว์เขต | กรรมการและเลขานุการ |

ข้อ ๒ ให้คณะกรรมการ ตามข้อ ๑ มีอำนาจหน้าที่ ดังต่อไปนี้

(๑) ขับเคลื่อนโครงการฟาร์มโคเนื้อสร้างอาชีพ ระยะที่ ๒ ในพื้นที่ให้เกิดการนำไปปฏิบัติ  
อย่างเป็นรูปธรรม ตามวัตถุประสงค์ของโครงการ ฯ

(๒) สื่อสารประชาสัมพันธ์ข้อมูลข่าวสารของโครงการให้กับองค์กรเกษตรกรและผู้สนใจทั่วไป

(๓) ประสานงาน เร่งรัด กำกับ ติดตามการคัดเลือกองค์กรเกษตรกรเข้าร่วมโครงการ  
ฟาร์มโคเนื้อสร้างอาชีพ ระยะที่ ๒ รวมทั้งการดำเนินกิจกรรมต่าง ๆ ตามที่กำหนดในคู่มือการปฏิบัติงาน  
โครงการ ฯ

(๔) ติดตามประเมินผล รายงานผลการดำเนินงาน ปัญหา อุปสรรค และข้อเสนอแนวทางการ  
แก้ไขปัญหาให้คณะกรรมการติดตามโครงการฟาร์มโคเนื้อสร้างอาชีพ ระยะที่ ๒ ทราบอย่างต่อเนื่อง

(๕) แต่งตั้งคณะอนุกรรมการหรือคณะทำงาน ได้ตามความเหมาะสม

(๖) ปฏิบัติงานอื่น ๆ ตามที่ได้รับมอบหมาย

/ข้อ ๓...

ข้อ ๓ แต่งตั้งคณะกรรมการขับเคลื่อนโครงการฟาร์มโคเนื้อสร้างอาชีพ ระยะที่ ๒ ระดับจังหวัด  
ประกอบด้วย

- |  |                        |
|--|------------------------|
| (๑) ปศุสัตว์จังหวัด                              | ประธานคณะกรรมการ       |
| (๒) ผู้อำนวยการศูนย์ ฯ/หัวหน้าด่าน ฯ ในพื้นที่   | คณะกรรมการ             |
| (๓) หัวหน้ากลุ่มยุทธศาสตร์และสารสนเทศการปศุสัตว์ | คณะกรรมการ             |
| (๔) หัวหน้ากลุ่มพัฒนาสุขภาพสัตว์                 | คณะกรรมการ             |
| (๕) ปศุสัตว์อำเภอที่เกี่ยวข้อง                   | คณะกรรมการ             |
| (๖) หัวหน้ากลุ่มส่งเสริมและพัฒนาการปศุสัตว์      | คณะกรรมการและเลขานุการ |

ข้อ ๔ ให้คณะกรรมการ ตามข้อ ๓ มีอำนาจหน้าที่ ดังต่อไปนี้

(๑) ขับเคลื่อนโครงการฟาร์มโคเนื้อสร้างอาชีพ ระยะที่ ๒ ในพื้นที่จังหวัดให้เป็นไปตาม  
เป้าหมายและวัตถุประสงค์ของโครงการ ฯ

(๒) ประชาสัมพันธ์ข้อมูลข่าวสารของโครงการโคเนื้อสร้างอาชีพ ระยะที่ ๒ ให้กับองค์กร  
เกษตรกรและผู้สนใจทั่วไป


(๓) รับผิดชอบโครงการเกษตรกร และพิจารณาคัดกรอง คัดเลือกองค์กรเกษตรกรที่มีคุณสมบัติ  
ตามหลักเกณฑ์และเงื่อนไขที่โครงการ ฯ กำหนด ส่งให้คณะกรรมการโครงการฟาร์มโคเนื้อสร้างอาชีพ ระยะที่ ๒  
จังหวัดพิจารณาอนุมัติ

(๔) รายงานผลการดำเนินงานให้คณะกรรมการขับเคลื่อนโครงการฟาร์มโคเนื้อสร้างอาชีพ  
ระยะที่ ๒ ระดับเขต และกรมปศุสัตว์ทราบอย่างต่อเนื่อง

(๕) ปฏิบัติงานอื่น ๆ ตามที่ได้รับมอบหมาย

ทั้งนี้ ตั้งแต่บัดนี้เป็นต้นไป

สั่ง ณ วันที่ ๑๐ เมษายน พ.ศ. ๒๕๖๐

  
(นายอภิสิทธิ์ สุทธิสังข์)  
อธิบดีกรมปศุสัตว์





คำสั่งกรมปศุสัตว์  
ที่ ๒๗๘ /๒๕๖๐

เรื่อง มอบอำนาจให้ปศุสัตว์จังหวัดปฏิบัติราชการแทนอธิบดีกรมปศุสัตว์

เพื่อให้การดำเนินโครงการฟาร์มโคเนื้อสร้างอาชีพระยะที่ ๒ ระดับจังหวัด เป็นไปด้วยความรวดเร็ว เกิดความคล่องตัว และบรรลุวัตถุประสงค์มากยิ่งขึ้น

อาศัยอำนาจตามความในมาตรา ๓๘ แห่งพระราชบัญญัติระเบียบบริหารราชการแผ่นดิน พ.ศ. ๒๕๓๔ ซึ่งแก้ไขเพิ่มเติมโดยพระราชบัญญัติระเบียบบริหารแผ่นดิน (ฉบับที่ ๗) พ.ศ. ๒๕๕๐ ประกอบมาตรา ๑๔ แห่งพระราชกฤษฎีกาว่าด้วยการมอบอำนาจ พ.ศ. ๒๕๕๐ อธิบดีกรมปศุสัตว์จึงออกคำสั่งไว้ดังต่อไปนี้

ข้อ ๑ ให้ปศุสัตว์จังหวัดมีอำนาจปฏิบัติราชการแทนอธิบดีกรมปศุสัตว์ ดังต่อไปนี้


(๑) ลงนามในหนังสือบันทึกข้อตกลงและสัญญาเงินกู้การดำเนินโครงการฟาร์มโคเนื้อสร้างอาชีพ ระยะที่ ๒ ระดับจังหวัด กับสหกรณ์/กลุ่มเกษตรกร/วิสาหกิจชุมชน ที่เข้าร่วมโครงการฟาร์มโคเนื้อสร้างอาชีพ ระยะที่ ๒ ตลอดจนการอื่น ๆ ที่เกี่ยวข้อง

(๒) ติดตามผลการปฏิบัติงาน ปัญหา อุปสรรค เสนอแนะแนวทางแก้ไข และรายงานให้กรมปศุสัตว์ทราบอย่างสม่ำเสมอ ตลอดจนดำเนินการอื่น ๆ ที่เกี่ยวข้องจนกว่าจะสิ้นสุดโครงการ

ข้อ ๒ ให้ผู้ที่ได้รับมอบอำนาจ ตามข้อ ๑ ดำเนินการเป็นไปตามกฎหมายและระเบียบของทางราชการ แล้วรายงานผลความคืบหน้าการดำเนินการให้กรมปศุสัตว์ทราบเป็นระยะ ๆ

ทั้งนี้ ตั้งแต่บัดนี้เป็นต้นไป

สั่ง ณ วันที่ ๑๐ เมษายน พ.ศ. ๒๕๖๐

  
(นายอภัย สุทธิสังข์)  
อธิบดีกรมปศุสัตว์



## ร่าง

คำสั่งคณะกรรมการพัฒนาการเกษตรและสหกรณ์ของจังหวัด

ที่ /๒๕๖๐

เรื่อง แต่งตั้งคณะกรรมการโครงการฟาร์มโคเนื้อสร้างอาชีพ ระยะที่ ๒ จังหวัด.....

\*\*\*\*\*

ตามคำสั่งคณะกรรมการนโยบายและแผนพัฒนาการเกษตรและสหกรณ์ ที่ ๑/๒๕๕๘ ลงวันที่ ๒๕ กุมภาพันธ์ ๒๕๕๘ ได้แต่งตั้งคณะกรรมการพัฒนาการเกษตรและสหกรณ์ของจังหวัด เพื่อทำหน้าที่กำกับ ดูแล และขับเคลื่อนการดำเนินการตามนโยบาย กำหนดยุทธศาสตร์ ติดตามรายงานโครงการ ประสานแก้ไขปัญหา สื่อสาร ประชาสัมพันธ์ข้อมูลข่าวสารด้านการเกษตรและสหกรณ์ รวมถึงแต่งตั้ง คณะทำงานที่เกี่ยวข้องตามความจำเป็นและเหมาะสม นั้น เพื่อให้การขับเคลื่อนนโยบายกระทรวงเกษตรและ สหกรณ์ โครงการฟาร์มโคเนื้อสร้างอาชีพระยะที่ ๒ เป็นไปตามวัตถุประสงค์ และเป้าหมายของโครงการมากยิ่งขึ้น

อาศัยอำนาจตามความในคำสั่งคณะกรรมการนโยบายและแผนพัฒนาเกษตรและสหกรณ์ ที่ ๑/๒๕๕๘ เรื่องแต่งตั้งคณะกรรมการพัฒนาการเกษตรและสหกรณ์ของจังหวัด ลงวันที่ ๒๕ กุมภาพันธ์ ๒๕๕๘ ประธานคณะกรรมการพัฒนาการเกษตรและสหกรณ์ของจังหวัดจึงออกคำสั่งไว้ ดังต่อไปนี้

ข้อ ๑ แต่งตั้งคณะกรรมการโครงการฟาร์มโคเนื้อสร้างอาชีพ ระยะที่ ๒ จังหวัด ....

ประกอบด้วย

- |  |                     |
|--|---------------------|
| ๑) รองผู้ว่าราชการจังหวัด  | ประธานกรรมการ       |
| ๒) ปลัดจังหวัด   | รองประธานกรรมการ    |
| ๓) เกษตรและสหกรณ์จังหวัด   | กรรมการ             |
| ๔) เกษตรจังหวัด  | กรรมการ             |
| ๕) สหกรณ์จังหวัด   | กรรมการ             |
| ๖) ผู้อำนวยการโครงการชลประทาน  | กรรมการ             |
| ๗) หัวหน้าสำนักงานตรวจบัญชีสหกรณ์  | กรรมการ             |
| ๘) ผู้อำนวยการสถานีพัฒนาที่ดินพื้นที่จังหวัด   | กรรมการ             |
| ๙) ผู้อำนวยการสำนักงาน ธ.ก.ส. จังหวัด  | กรรมการ             |
| ๑๐) พลังงานจังหวัด   | กรรมการ             |
| ๑๑) ผู้แทนหน่วยทหารกองทัพบกในพื้นที่หรือผู้แทนกองอำนาจการ<br>รักษาความมั่นคงภายในราชอาณาจักร (กอ.รมน.) ในจังหวัด | กรรมการ             |
| ๑๒) ผู้แทนสภาเกษตรกรจังหวัด  | กรรมการ             |
| ๑๓) ปศุสัตว์จังหวัด  | กรรมการและเลขานุการ |

ข้อ ๒ ให้คณะกรรมการตามข้อ ๑ มีอำนาจหน้าที่ ดังต่อไปนี้

๑) สนับสนุนการดำเนินงานโครงการฟาร์มโคเนื้อสร้างอาชีพ ระยะที่ ๒ ให้เป็นไปตามวัตถุประสงค์ของโครงการฯ

๒) อนุมัติองค์การเกษตรกร ที่มีคุณสมบัติตามหลักเกณฑ์และเงื่อนไขของโครงการฟาร์มโคเนื้อสร้างอาชีพ ระยะที่ ๒

๓) ให้คำปรึกษาและแก้ไขปัญหาในระดับพื้นที่ กำกับ ติดตามผลการดำเนินงานให้มีประสิทธิภาพ และสัมฤทธิ์ผลตามวัตถุประสงค์ พร้อมทั้งรายงานผลการดำเนินงานให้กรมปศุสัตว์ ทราบอย่างต่อเนื่อง

ทั้งนี้ ตั้งแต่บัดนี้เป็นต้นไป

สั่ง ณ วันที่

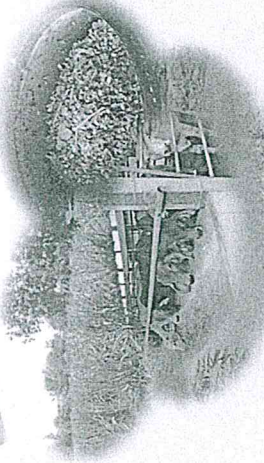
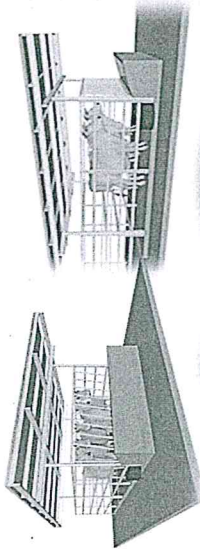
เมษายน พ.ศ. ๒๕๖๐



# โครงการฟาร์มโคเนื้อสร้างอาชีพ ระยะที่ 2

## คุณสมบัติขององค์กรเกษตรกร

- 1) เป็นองค์กรเกษตรกรที่มีความประสงค์เข้าร่วมโครงการ
- 2) มีทุนเรือนหุ้นไม่ต่ำกว่า
  - สหกรณ์/กลุ่มเกษตรกร 50,000 บาท
  - วิสาหกิจชุมชน 10,000 บาท
- 3) มีแผนการดำเนินการธุรกิจ/แผนการผลิต/จำหน่ายโคเนื้อ
- 4) องค์กรเกษตรกรที่ประสงค์เข้าร่วมโครงการผู้เลี้ยงโคเนื้อ ต้องไม่มิตินัดชำระหนี้เงินต้นของทางราชการ เว้นแต่ส่วนราชการที่รับผิดชอบเงินต้นจะเห็นว่ามิใช่ความผิดขององค์กรที่ไม่สามารถชำระหนี้คืนได้



## เปิดรับสมัคร

26 เมษายน 2560 – 30 มิถุนายน 2560

## วัตถุประสงค์

1. เพื่อสร้างอาชีพการเลี้ยงโคเนื้อให้กับเกษตรกรมีรายได้ยั่งยืน
2. เพื่อเพิ่มผลผลิตโคเนื้อและความมั่นคงทางอาหารของประเทศ

ระยะเวลาดำเนินการ 7 ปี (พ.ศ. 2560 - 2567)

เป้าหมายของโครงการฯ

1. องค์กรเกษตรกร (สหกรณ์/กลุ่มเกษตรกร/วิสาหกิจชุมชน)
  2. จำนวน 360 องค์กร รวม 3,600 ราย โคเนื้อเพศเมีย 18,000 ตัว
- การกู้ยืมเงิน ปลอดดอกเบี้ยตลอดโครงการฯ
- ค่าแม่โคเนื้อ รายละเอียดไม่เกิน 5 ตัวๆ ละราคาไม่เกิน 40,000 บาท
  - ค่าก่อสร้างและหรือปรับปรุงโรงเรือนและแปลงหญ้า รายละเอียดไม่เกิน 50,000 บาท

การส่งคืนเงินกู้

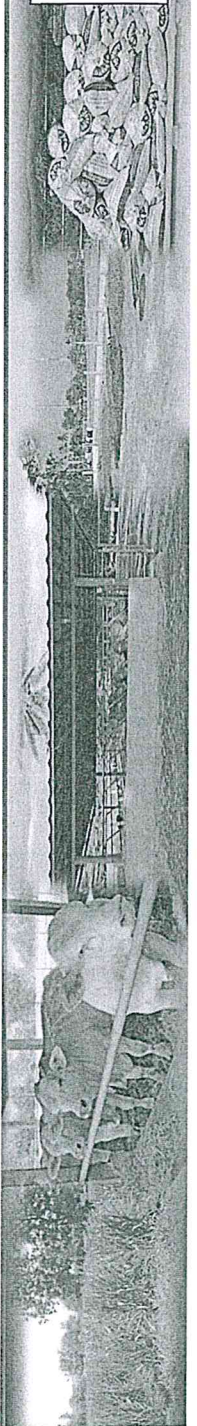
- ปีที่ 1-3 ปลอดการชำระหนี้เงินต้น
- ปีที่ 4-7 ชำระหนี้เงินต้นร้อยละ 25 ต่อปี

## คุณสมบัติของเกษตรกร

- 1) เป็นสมาชิกองค์กรเกษตรกรผู้เลี้ยงโคเนื้ออายุ 20 ปีบริบูรณ์ แต่ไม่เกิน 65 ปี
- 2) มีที่ตั้งฟาร์มโคเนื้ออยู่ในเขตพื้นที่รับผิดชอบขององค์กรเกษตรกรนั้น และสมาชิกมีภูมิลำเนาที่สามารถดูแลฟาร์มโคเนื้อของตนเองได้ตลอดเวลา
- 3) มีโรงเรือนพร้อมลานปล่อย และมีพื้นที่ปลูกพืชอาหารสัตว์ไม่น้อยกว่า 3 ไร่
- 4) ต้องไม่เป็นบุคคลที่ผิดนัดชำระหนี้หรือสัญญาโครงการธนาคารโค-กระบือ เพื่อเกษตรกร ตามพระราชดำริ หรือเงินทุนของทางราชการโครงการอื่นๆ เว้นแต่ส่วนราชการจะเห็นว่ามิใช่ความผิดของเกษตรกรที่ไม่สามารถชำระหนี้คืนได้
- 5) เกษตรกรต้องสะสมเงินทุน เช่นมีการออมรายเดือน รายปี
- 6) เกษตรกรต้องยินยอมให้เจ้าหน้าที่กรมปศุสัตว์เข้าไปตรวจสอบสุขภาพแม่โคเนื้อของโครงการ
- 7) สามารถปฏิบัติตามเงื่อนไขของโครงการได้

ติดต่อสอบถาม/สมัครได้ที่

สำนักงานปศุสัตว์จังหวัด  
ตั้งแต่บัดนี้เป็นต้นไป



เลขที่...../2560

**หนังสือแสดงความจำนง  
เข้าร่วมโครงการฟาร์มโคเนื้อสร้างอาชีพระยะที่ 2  
(สมาชิก ยื่นต่อ สหกรณ์หรือกลุ่มเกษตรกรหรือวิสาหกิจชุมชน)**

เขียนที่.....

วันที่.....เดือน.....พ.ศ.....

เรียน ประธานกรรมการ.....

1. ข้าพเจ้า (นาย/นาง/นางสาว).....อายุ.....ปี  
หมายเลขสมาชิก..... บัตรประจำตัวประชาชนเลขที่              
ที่อยู่เลขที่..... หมู่ที่..... ถนน..... แขวง/ตำบล.....  
เขต/อำเภอ..... จังหวัด..... หมายเลขโทรศัพท์.....

2. ข้าพเจ้าได้พิจารณาหลักเกณฑ์และเงื่อนไขของเกษตรกรในการเข้าร่วมโครงการฟาร์มโคเนื้อสร้างอาชีพระยะที่ 2 โดยตลอดแล้ว ขอยอมรับหลักเกณฑ์และเงื่อนไขดังกล่าว รวมทั้งขอรับรองว่าข้าพเจ้าเป็นผู้มีคุณสมบัติครบถ้วนตามที่กำหนด จึงมีความประสงค์จะเข้าร่วมโครงการฯ

3. ข้าพเจ้ามีความประสงค์ดังนี้

3.1) ขอเช่าซื้อโคเนื้อเพศเมียจำนวน.....ตัว เป็นเงิน.....บาท(.....)

3.2) ขอกู้เงินจำนวน.....บาท (.....)

เพื่อใช้สำหรับ.....

4. ข้าพเจ้าได้แนบเอกสารประกอบคำขอเข้าร่วมโครงการฯ ประกอบด้วย

4.1 สำเนาทะเบียนบ้าน

4.2 สำเนาบัตรประจำตัวประชาชน

ลงชื่อ.....

(.....)

ผู้ยื่นความจำนง

หมายเหตุ การขอกู้เงินในข้อ 3.2 ใช้ได้เฉพาะกรณีปลูกสร้าง/ปรับปรุงโรงเรือน และหรือจัดทำแปลงพืชอาหารสัตว์เท่านั้น ให้ระบุงกิจกรรมพร้อมปริมาณ เช่น จัดทำแปลงพืชอาหารสัตว์ 3 ไร่ เทพื้นคอนกรีตในโรงเรือนขนาด 8x4 ตร.ม. เป็นต้น

เรียน ประธานคณะกรรมการขับเคลื่อนโครงการฟาร์มโคเนื้อสร้างอาชีพระยะที่ 2 ระดับจังหวัด

ด้วย(สหกรณ์หรือกลุ่มเกษตรกรหรือวิสาหกิจชุมชน).....

ได้รับหนังสือแสดงความจำนงขอเข้าร่วมโครงการฯ ของ .....

โดยได้ตรวจสอบคุณสมบัติผู้ยื่นความจำนงแล้ว ขอรับรองว่าเป็นผู้มีคุณสมบัติตามที่กำหนด สมควรได้รับการพิจารณาให้เข้าร่วมโครงการฯ ต่อไป

จึงเรียนมาเพื่อโปรดพิจารณา

ลงชื่อ.....ผู้รับรอง

(.....)

ประธานกรรมการ.....

เลขที่...../2560

ใบสมัคร
เข้าร่วมโครงการฟาร์มโคเนื้อสร้างอาชีพระยะที่ 2
(สหกรณ์หรือกลุ่มเกษตรกรหรือวิสาหกิจชุมชน ยื่นต่อ
คณะกรรมการขับเคลื่อนโครงการฟาร์มโคเนื้อสร้างอาชีพ ระยะที่ 2 ระดับจังหวัด)

เขียนที่.....

วันที่.....เดือน.....พ.ศ.....

เรียน ประธานคณะกรรมการขับเคลื่อนโครงการฟาร์มโคเนื้อสร้างอาชีพ ระยะที่ 2 ระดับจังหวัด

1. ข้อมูลเบื้องต้น

1.1 ชื่อสหกรณ์/กลุ่มเกษตรกร/วิสาหกิจชุมชน.....
จดทะเบียนเมื่อ.....ที่อยู่เลขที่.....อาคาร.....ชั้น.....ห้อง.....หมู่ที่.....
หมู่บ้าน.....ซอย.....ถนน.....ตำบล/แขวง.....
อำเภอ/เขต.....จังหวัด.....รหัสไปรษณีย์.....
โทรศัพท์.....โทรสาร.....โทรศัพท์มือถือ.....e-mail.....

1.2 ชื่อ-สกุลประธาน.....โทรศัพท์.....

1.3 ทุนเรือนหุ้นของสหกรณ์หรือกลุ่มเกษตรกรหรือวิสาหกิจชุมชน.....บาท(.....)

1.4 สมาชิกทั้งหมด.....ราย

1.5 การดำเนินงานของสหกรณ์/กลุ่มเกษตรกร/วิสาหกิจชุมชนในธุรกิจต่าง ๆ (ให้ระบุรายละเอียดในตาราง)

Table with 3 columns: ประเภทธุรกิจ, ปริมาณ ต่อ เดือน, มูลค่า. Rows 1) to 4)

2. สหกรณ์/กลุ่มเกษตรกร/วิสาหกิจชุมชน ได้พิจารณาหลักเกณฑ์และเงื่อนไข ในการเข้าร่วมโครงการ
ฟาร์มโคเนื้อสร้างอาชีพ ระยะที่ 2 โดยตลอดแล้ว ยอมรับหลักเกณฑ์และเงื่อนไขดังกล่าว รวมทั้งขอรับรองว่าองค์กร
ของข้าพเจ้า มีคุณสมบัติครบถ้วนตามที่กำหนด จึงมีความประสงค์จะเข้าร่วมโครงการฟาร์มโคเนื้อสร้างอาชีพ ระยะที่ 2

2.1 สมาชิกที่มีความประสงค์เข้าร่วมโครงการ.....ราย

2.2 ขอกู้เงินซื้อโคเนื้อเพศเมียจำนวน.....ตัว เป็นเงิน.....บาท(.....)

2.2 ขอกู้เงินเพื่อใช้สำหรับสร้างหรือปรับปรุงโรงเรือนและแปลงพืชอาหารสัตว์ เป็นเงิน
จำนวน.....บาท (.....)

ลงชื่อ.....

(.....)

ประธาน.....

หลักฐาน/เอกสาร แนบใบสมัครเข้าร่วมโครงการฟาร์มโคเนื้อสร้างอาชีพระยะที่ 2

- 1) สำเนาหนังสือจดทะเบียนสหกรณ์ / กลุ่มเกษตรกร / วิสาหกิจชุมชน
2) สำเนาหนังสือมติที่ประชุมคณะกรรมการดำเนินการสหกรณ์ / กลุ่มเกษตรกร/ วิสาหกิจชุมชน ให้เข้าร่วม โครงการฯ
3) หลักฐานแสดงทุนเรือนหุ้น ณ วันสมัคร
4) รายละเอียดทางการเงินของสหกรณ์หรือกลุ่มเกษตรกรหรือวิสาหกิจชุมชน ที่เป็นปัจจุบัน
5) แผนการผลิตและแผนการตลาดที่ดำเนินการหรือขยายในอนาคต

แบบตรวจสอบความพร้อมของสหกรณ์/กลุ่มเกษตรกร/วิสาหกิจชุมชนที่เข้าร่วมโครงการฟาร์มโคเนื้อสร้างอาชีพระยะที่ 2  
ชื่อสหกรณ์/กลุ่มเกษตรกร/วิสาหกิจชุมชน.....

ประเด็นการตรวจสอบ	มาตรฐานโครงการ	ผลการสำรวจความพร้อม
1. คุณสมบัติขององค์กร	1. เป็นสหกรณ์หรือกลุ่มเกษตรกรหรือวิสาหกิจชุมชน	1. องค์กรเกษตร จดทะเบียนมาแล้ว.....ปี 2. จำนวนสมาชิกทั้งหมด.....คน จำนวนสมาชิกที่เข้าร่วมโครงการฯ.....คน
2. สถานะทางการเงิน และแผนธุรกิจ	1. สหกรณ์หรือกลุ่มเกษตรกร ทุนเรือนหุ้นไม่ต่ำกว่า 50,000 บาท แผนการดำเนินธุรกิจ 2. วิสาหกิจชุมชน ทุนเรือนหุ้นไม่ต่ำกว่า 10,000 บาท แผนการดำเนินธุรกิจ	1. จำนวนทุนเรือนหุ้น.....บาท 2. มีแผนดำเนินธุรกิจ <input type="checkbox"/> มี <input type="checkbox"/> ไม่มี
3. วินัยการชำระหนี้เงินกู้	1. ไม่ผิดนัดชำระหนี้กองทุนของทางราชการโครงการอื่นๆ (เว้นแต่ส่วนราชการจะเห็นว่ามิใช่ความผิดของเกษตรกรที่ไม่สามารถชำระหนี้คืนได้)	1. <input type="checkbox"/> เคย <input type="checkbox"/> ไม่เคย
4. การเข้าร่วมโครงการ ของกรมปศุสัตว์	1. องค์กรเกษตรกรต้องไม่อยู่ระหว่างเข้าโครงการ ดังต่อไปนี้ 1.1 โครงการ ฟาร์มโคเนื้อสร้างอาชีพ ระยะที่ 1 1.2 โครงการปรับเปลี่ยนพื้นที่ไม่เหมาะสม เพื่อส่งเสริมการเลี้ยงโคเนื้อและกระบือ ภายใต้โครงการ ชกค. 1.3 โครงการปรับพื้นที่ทำนาไม่เหมาะสม 1.4 โครงการอนุรักษ์และพัฒนาการผลิตกระบือ 1.5 โครงการ ชกค. ตามพระราชดำริ (ที่รับครบ 5 แม่)	1. <input type="checkbox"/> อยู่ระหว่างเข้าร่วม <input type="checkbox"/> ไม่อยู่ระหว่างเข้าร่วม หากอยู่ระหว่างเข้าร่วมโครงการโปรดระบุชื่อโครงการ ..... ..... ..... ..... .....

ลงชื่อ.....

(.....)

ประธานสหกรณ์/กลุ่มเกษตรกร

ลงชื่อผู้ตรวจสอบ.....

(.....)

ตำแหน่ง.....

ลงวันที่.....

ชื่อเกษตรกร.....

สังกัดสหกรณ์/กลุ่มเกษตรกร/วิสาหกิจชุมชน.....

ประเด็นการตรวจสอบ	มาตรฐานโครงการ	ผลการสำรวจความพร้อม
1. ข้อมูลพื้นฐานเกษตรกร	1. สัญชาติไทย 2. อายุ 20 ปี บริบูรณ์แต่ไม่เกิน 65 ปี ณ วันทำสัญญา 3. มีความสมัครใจเข้าร่วมโครงการฯ 4. มีที่ตั้งฟาร์มโคเนื้ออยู่ในเขตพื้นที่รับผิดชอบของสหกรณ์หรือกลุ่มเกษตรกรหรือวิสาหกิจชุมชน และสมาชิกมีภูมิลำเนาที่สามารถดูแลฟาร์มโคเนื้อของตนเองได้ตลอดเวลา	1. <input type="checkbox"/> ใช่ <input type="checkbox"/> ไม่ใช่..... 2. อายุ.....ปี 3. <input type="checkbox"/> ใช่ <input type="checkbox"/> ไม่ใช่ 4. ที่อยู่เกษตรกร..... ..... ..... ที่ตั้งฟาร์ม..... .....
2. สภาพฟาร์มโคเนื้อ	1. มีโรงเรือนพร้อมลานปล่อย  2. มีพื้นที่ปลูกพืชอาหารสัตว์ไม่น้อยกว่า 3 ไร่  3. มีแหล่งน้ำ	1. โรงเรือน <input type="checkbox"/> มี <input type="checkbox"/> ต้องปรับปรุง <input type="checkbox"/> ไม่มี <input type="checkbox"/> มีพื้นที่พร้อมสำหรับปลูกสร้างโรงเรือนใหม่ ลานปล่อย <input type="checkbox"/> มี <input type="checkbox"/> ไม่มี <input type="checkbox"/> มีต้องปรับปรุง 2. มีพื้นที่ปลูกพืชอาหารสัตว์ จำนวน.....ไร่ - ระบุชนิดพืชอาหารสัตว์..... (เช่น หญ้าเนเปียร์/รูซี่/กินนีสีม่วง/อะคราติม/แพงโกล่า เป็นต้น) - มีการใช้ผลพลอยได้ทางการเกษตร ..... (เช่น เปลือกข้าวโพด กากมันลัมปะหลัง รำข้าว เป็นต้น) - การสำรองพืชอาหารสัตว์ไว้ใช้ในฤดูแล้งชนิดระบุ..... (เช่น ฟางข้าว หญ้าหมัก หญ้าแห้ง เป็นต้น) - จำนวน.....ตัน/ปี 3. แหล่งน้ำ <input type="checkbox"/> มี ระบุ..... <input type="checkbox"/> ไม่มี (เช่น บ่อบาดาล/บ่อดิน/สระน้ำ/น้ำประปา/น้ำฝน เป็นต้น)
3. วินัยการชำระหนี้เงินกู้	1. ไม่มีผิดนัดชำระหนี้หรือสัญญาโครงการธนาคารโค-กระบือตามพระราชดำริ 2. ไม่มีผิดนัดชำระหนี้กองทุนของทางราชการโครงการอื่นๆ (เว้นแต่ส่วนราชการจะเห็นว่าไม่มีความผิดของเกษตรกรที่ไม่สามารถชำระหนี้คืนได้)	1. <input type="checkbox"/> เคย <input type="checkbox"/> ไม่เคย 2. <input type="checkbox"/> เคย <input type="checkbox"/> ไม่เคย
4. การออมเงิน	1. มีการสะสมเงินทุน เช่นมีการออมทรัพย์รายเดือน	1. <input type="checkbox"/> มี จำนวน.....บาท/เดือน <input type="checkbox"/> ไม่มี
5. การเข้าร่วมโครงการของกรมปศุสัตว์	1. องค์กรเกษตรกรต้องไม่อยู่ระหว่างเข้าโครงการ ดังต่อไปนี้ 1.1 โครงการ ฟาร์มโคเนื้อสร้างอาชีพ ระยะที่ 1 1.2 โครงการปรับเปลี่ยนพื้นที่ไม่เหมาะสม เพื่อส่งเสริมการเลี้ยงโคเนื้อและกระบือ ภายใต้โครงการ ธกค. 1.3 โครงการปรับพื้นที่ทำนาไม่เหมาะสม 1.4 โครงการอนุรักษ์และพัฒนาการผลิตกระบือ 1.5 โครงการ ธกค. ตามพระราชดำริ (ที่รับครบ 5 แม่)	1. <input type="checkbox"/> อยู่ระหว่างเข้าร่วม <input type="checkbox"/> ไม่อยู่ระหว่างเข้าร่วม หากอยู่ระหว่างเข้าร่วมโครงการโปรดระบุชื่อโครงการ ..... ..... ..... .....

ลงชื่อเกษตรกร.....  
(.....)

ลงชื่อประธาน.....  
(.....)

ลงชื่อผู้ตรวจสอบ.....  
(.....)

ตำแหน่ง.....  
ลงวันที่.....

ลงชื่อผู้ตรวจสอบร่วม.....  
(.....)

ตำแหน่ง.....  
ลงวันที่.....



รายละเอียดคุณสมบัติลักษณะเฉพาะของโคเนื้อเพศเมีย โครงการฟาร์มโคเนื้อสร้างอาชีพ

1. เป็นโคเนื้อเพศเมีย พันธุ์ลูกผสมพื้นเมือง - บราห์มัน หรือลูกผสมพื้นเมืองกับพันธุ์ที่ปรับปรุงพันธุ์ ส่งเสริม
2. อายุระหว่าง 2- 4 ปี โดยตรวจสอบจากฟันแท้ตั้งแต่ 1 คู่ ไม่เกิน 3 คู่
3. เป็นโคผู้หรือเมียไม่ต่ำกว่า 3 เดือน หรือมีลูกติด
4. มีน้ำหนักไม่น้อยกว่า 280 กิโลกรัม
5. ความสูงไม่ต่ำกว่า 120 เซนติเมตร โดยวัดตั้งแต่ขาหน้าจรดปลายแนวรอกขาหน้าถึงบริเวณสันไหล่
6. มีสุขภาพดี และมีระบบสืบพันธุ์ปกติ ไม่มีพยาธิสภาพในส่วนที่จัดการ ไม่ดูร้าย มีความสมบูรณ์พันธุ์ เหมาะจะผสมที่จะเป็นแม่พันธุ์ได้
7. โคทุกตัวจะต้องมีผลตรวจโรคจากหน่วยราชการว่าไม่เป็นโรควัณโรค (Tuberculosis) และโรคแท้งติดต่อ (Infecellosis) ภายในเวลาไม่เกิน 6 เดือน ในวันส่งมอบ

อยู่ระหว่างแก้ไขข้อมูลลักษณะ

(ต่อ)

ประธานกรรมการ

(นายณรงค์ เคียงเจริญ)

กรรมการ

(นายจรัญรัตน์ สนั่นไขรัมย์)

กรรมการ

(นายจรัญรัตน์ สนั่นไขรัมย์)

กรรมการ

(นายสุวิทย์ อโนทัยคิมทวี)

กรรมการ

(นายสุวิทย์ อโนทัยคิมทวี)

กรรมการ

(นายสันชัย วิโรจน์วุฒิกุล)

กรรมการและเลขานุการ

(นายสมพงษ์ แจงจอต)

รายละเอียดคุณลักษณะเฉพาะของโคมนิวตเผลนโย โครงการฟาร์มโคเนื้อสร้างอาชีพ  
(ต่อ)

- 8. มีเครื่องหมายประจำตัวสัตว์ บัตรประจำตัวสัตว์ ได้รับการขึ้นทะเบียนสัตว์ตามการทำเครื่องหมาย และขึ้นทะเบียนสัตว์แห่งชาติของกรมปศุสัตว์ ในวันส่งมอบ
- 9. ได้รับการฉีดวัคซีนป้องกันโรคปากเท้าเปื่อย (Foot and mouth disease) ทั้ง 3 ชนิด (O, A, Asia1) มาแล้วไม่น้อยกว่า 21 วัน และไม่เกิน 120 วัน ในวันที่ส่งมอบโดยสัตวแพทย์ของ กรมปศุสัตว์ลงนามรับรองในบัตรประจำตัวสัตว์
- 10. ได้รับการฉีดวัคซีนป้องกันโรคเซบซีเมีย (Haemorrhagic septicemia) มาแล้วไม่น้อยกว่า 21 วัน และไม่เกิน 1 ปี ในวันที่ส่งมอบโดยสัตวแพทย์ของกรมปศุสัตว์ลงนามรับรองในบัตรประจำตัวสัตว์
- 11. ส่งมอบที่หน่วยการผลิตหรือสถานที่ระบุ.....

อยู่ระหว่างดำเนินการโดยคณะกรรมการ

.....  
.....ประธานกรรมการ  
(นายณรงค์ เลี้ยงเจริญ)

.....กรรมการ  
(นางจุรีรัตน์ แสงโภชน)

.....กรรมการ  
(นายจิรุตม์ รัตนเทพ)

.....กรรมการ  
(นายสุวิทย์ อโนทัยสิขหวิ)

.....กรรมการ  
(นายสุวิศ บุญโปร่ง)

.....กรรมการ  
(นายสินชัย วิโรจน์วิเศษกุล)

.....กรรมการและเลขานุการ  
(นายสมพงษ์ แสงจอกหอ)

หนังสือแสดงความจำนง  
เพื่อจำหน่ายแม่โคเนื้อตามโครงการฟาร์มโคเนื้อสร้างอาชีพ ระยะที่ 2

.....

เลขที่...../.....

วันที่.....เดือน.....พ.ศ.....

เรียน ประธานคณะกรรมการขับเคลื่อนโครงการฟาร์มโคเนื้อสร้างอาชีพระยะที่ 2 จังหวัด.....

1. ข้าพเจ้า (นาย/นาง/นางสาว).....

บัตรประจำตัวประชาชนเลขที่                      อายุ.....ปี

ที่อยู่เลขที่.....หมู่ที่.....ถนน.....แขวง/ตำบล.....

เขต/อำเภอ.....จังหวัด.....หมายเลขโทรศัพท์.....

2. มีใบอนุญาตค้าสัตว์หรือซากสัตว์ (ร.10) เลขที่.....

3. มีความประสงค์ จำหน่ายแม่โคเนื้อตามโครงการฯ ซึ่งมีคุณลักษณะเฉพาะและหลักเกณฑ์ตามที่โครงการฯ กำหนด จำนวน.....ตัว และมีรายละเอียดเพิ่มเติมดังนี้

ที่	หมายเลขแม่โคเนื้อ (NID)	อายุ (ปี/เดือน)	สถานภาพแม่โคเนื้อ				ราคาที่ต้องการ จำหน่าย	หมายเหตุ
			ลูกติด		ตั้งท้อง (เดือน)	บันทึก เพิ่มเติม		
			เพศ	อายุ				
1								
2								
3								
4								
5								
6								
7								
8								
9								
10								

4. สถานที่รวบรวมแม่โคเนื้อ ตั้งอยู่เลขที่.....หมู่ที่..... ชื่อหมู่บ้าน.....  
ตำบล.....อำเภอ.....จังหวัด.....  
เบอร์โทรศัพท์ที่สามารถติดต่อได้สะดวก.....  
จึงเรียนมาเพื่อโปรดพิจารณา

ลงชื่อ.....ผู้ยื่นความจำนง  
(.....)

## บันทึกข้อตกลงการดำเนินโครงการฟาร์มโคเนื้อสร้างอาชีพระยะที่ 2

## ระหว่าง

## กรมปศุสัตว์ กับ สหกรณ์หรือกลุ่มเกษตรกรหรือวิสาหกิจชุมชน

ทำขึ้น ณ .....

เมื่อวันที่.....เดือน.....พ.ศ. ....ระหว่าง กรมปศุสัตว์ โดย

.....ตำแหน่งปศุสัตว์จังหวัด.....

ผู้รับมอบอำนาจจากอธิบดีกรมปศุสัตว์ ตามคำสั่งกรมปศุสัตว์ที่ 278/2560 ลงวันที่ 10 เดือนเมษายน พ.ศ. 2560 ซึ่งต่อไปนี้ บันทึกข้อตกลงเรียกว่า “กรมปศุสัตว์” ฝ่ายหนึ่ง กับ สหกรณ์ หรือกลุ่มเกษตรกรหรือวิสาหกิจชุมชน .....

.....โดย (นาย/นาง/นางสาว).....

ตำแหน่ง..... อายุ.....ปี เลขบัตรประจำตัวประชาชน

          สำนักงานตั้งอยู่เลขที่.....หมู่ที่.....

ตำบล.....อำเภอ.....จังหวัด.....

เป็นผู้มีอำนาจลงนามในสัญญาแทนสหกรณ์หรือกลุ่มเกษตรกรหรือวิสาหกิจชุมชน ซึ่งต่อไปนี้สัญญาจะเรียกว่า “สหกรณ์หรือกลุ่มเกษตรกรหรือวิสาหกิจชุมชน” อีกฝ่ายหนึ่ง โดยมีสาระสำคัญดังต่อไปนี้

บันทึกข้อตกลงนี้มีวัตถุประสงค์ เพื่อให้การดำเนินโครงการฟาร์มโคเนื้อสร้างอาชีพระยะที่ 2 โดยสหกรณ์หรือกลุ่มเกษตรกรหรือวิสาหกิจชุมชนเข้าร่วมโครงการฯ ต้องปฏิบัติตามหลักเกณฑ์และเงื่อนไขของโครงการฯ ซึ่งกรมปศุสัตว์เป็นผู้กำกับดูแลและสนับสนุน ทั้งสองฝ่ายจึงตกลงทำบันทึกข้อตกลงการดำเนินโครงการฯ ไว้ต่อกันดังต่อไปนี้

ข้อ 1 สหกรณ์หรือกลุ่มเกษตรกรหรือวิสาหกิจชุมชน มีการจดทะเบียนถูกต้องตามที่กฎหมายกำหนด และมีคุณสมบัติตรงตามที่กำหนดไว้ในโครงการฯ และสมาชิกในสหกรณ์หรือกลุ่มเกษตรกรหรือวิสาหกิจชุมชน มีความประสงค์จะเข้าร่วมโครงการฯ ให้ยื่นคำขอตามแบบที่กำหนด

ข้อ 2 สหกรณ์หรือกลุ่มเกษตรกรหรือวิสาหกิจชุมชน ต้องตรวจสอบคุณสมบัติของสมาชิกที่มีความประสงค์เข้าร่วมโครงการฯ โดยมีคุณสมบัติตามที่โครงการฯ กำหนด

ข้อ 3 สหกรณ์หรือกลุ่มเกษตรกรหรือวิสาหกิจชุมชน ต้องให้สมาชิกที่ยื่นความจำนงขอเข้าร่วมโครงการฯ ต่อสหกรณ์หรือกลุ่มเกษตรกรหรือวิสาหกิจชุมชน รวมทั้งได้รับการรับรองจากคณะกรรมการบริหารองค์กรเกษตรกร

ข้อ 4 สหกรณ์หรือกลุ่มเกษตรกรหรือวิสาหกิจชุมชน ต้องให้สมาชิกที่เข้าร่วมโครงการฯ ดำเนินกิจกรรมตามที่โครงการฯ กำหนด

ข้อ 5 สหกรณ์หรือกลุ่มเกษตรกรหรือวิสาหกิจชุมชน ร่วมกับสมาชิกเป็นผู้ดำเนินการเลือกซื้อแม่โคเนื้อ โดยสมาชิกกับผู้จำหน่ายเป็นผู้ตกลงราคาซื้อขายกัน โดยให้คณะทำงานขับเคลื่อนโครงการฯ ระดับจังหวัด และสหกรณ์หรือกลุ่มเกษตรกรหรือวิสาหกิจชุมชน เห็นชอบราคาที่ตกลงซื้อขายและให้คำแนะนำการดำเนินงานภายใต้หลักเกณฑ์ของโครงการฯ กำหนด

ข้อ 6 การชำระคืนเงินกู้ยืมสหกรณ์หรือกลุ่มเกษตรกรหรือวิสาหกิจชุมชน ต้องปฏิบัติตามหลักเกณฑ์และเงื่อนไขการส่งคืนเงินกู้ยืมตามคู่มือโครงการฯ กำหนด

ข้อ 7 สหกรณ์หรือกลุ่มเกษตรกรหรือวิสาหกิจชุมชน มีหน้าที่กำกับ ดูแลสมาชิกให้ปฏิบัติตามหลักเกณฑ์และเงื่อนไขของโครงการฯ โดยเคร่งครัด

ข้อ 8 สหกรณ์หรือกลุ่มเกษตรกรหรือวิสาหกิจชุมชน ต้องจัดทำรายงานความก้าวหน้าโครงการฯ ให้กรมปศุสัตว์ทราบอย่างต่อเนื่องตามแบบที่กำหนด

อนึ่ง ให้ถือว่าโครงการฯ นี้ เป็นส่วนหนึ่งของบันทึกข้อตกลงฉบับนี้

บันทึกข้อตกลงการดำเนินโครงการฯ นี้ ทำขึ้น 2 ฉบับ มีความถูกต้องตรงกัน ทั้งสองฝ่ายได้อ่านและเข้าใจข้อความในบันทึกข้อตกลงนี้โดยตลอดแล้ว จึงลงลายมือชื่อไว้เป็นสำคัญต่อหน้าพยาน คู่สัญญาทั้ง 2 ฝ่ายไว้เป็นหลักฐานฝ่ายละ 1 ฉบับ

(ลงชื่อ).....กรมปศุสัตว์  
(.....)

ปศุสัตว์จังหวัด.....

(ลงชื่อ).....สหกรณ์/กลุ่มเกษตรกร/วิสาหกิจฯ  
(.....)

ตำแหน่ง.....

(ลงชื่อ).....พยาน  
(.....)

เกษตรและสหกรณ์จังหวัด.....

(ลงชื่อ).....พยาน  
(.....)

เกษตรจังหวัด.....

(ลงชื่อ).....พยาน  
(.....)

สหกรณ์จังหวัด.....

(ลงชื่อ).....พยาน  
(.....)

หัวหน้า สนง. ตรวจสอบบัญชีสหกรณ์จังหวัด.....

**หนังสือแสดงความจำนงขอกู้ยืมเงิน**  
**โครงการฟาร์มโคเนื้อสร้างอาชีพระยะที่ 2**  
**ระหว่าง กรมปศุสัตว์ กับ**  
**สหกรณ์หรือกลุ่มเกษตรกรหรือวิสาหกิจชุมชน**

อนุมัติ

ไม่อนุมัติ

1.แม่โคเนื้อ.....บาท

2.ค่าโรงเรือน/แปลงหญ้า.....บาท

ลงชื่อ.....

(.....)

ประธานคณะทำงานขับเคลื่อนโครงการฯ ระดับจังหวัด

เขียนที่.....

วันที่.....เดือน.....พ.ศ.....

เรียน ประธานคณะทำงานขับเคลื่อนโครงการฟาร์มโคเนื้อสร้างอาชีพระยะที่ 2 ระดับจังหวัด

ข้าพเจ้า (นาย/นาง/นางสาว).....

ประธาน.....สำนักงานตั้งอยู่เลขที่.....ถนน.....

ตำบล.....อำเภอ.....จังหวัด.....ในนามสหกรณ์หรือ

กลุ่มเกษตรกรหรือวิสาหกิจชุมชน.....มีความประสงค์

จะขอกู้ยืมเงินจากกรมปศุสัตว์ในวงเงิน.....บาท (.....)

มีรายละเอียดดังนี้

1. ค่าจัดซื้อแม่โคเนื้อตามคุณลักษณะเฉพาะของโคเนื้อเทศเมียโครงการฯ จำนวน.....ราย  
 แม่โคเนื้อรวมจำนวน.....ตัว เป็นเงินจำนวนรวมทั้งสิ้น.....บาท(.....)

2. ค่าก่อสร้างและหรือปรับปรุงโรงเรือนพร้อมลานปล่อย และหรือการจัดทำแปลงพืชอาหารสัตว์ จำนวน.....ราย  
 เป็นเงินจำนวนรวมทั้งสิ้น.....บาท (.....)

จึงเรียนมาเพื่อโปรดพิจารณา

ลงชื่อ.....ผู้ขอ/ผู้รับมอบอำนาจ

(.....)

สหกรณ์/กลุ่มเกษตรกร.....

ลงชื่อ.....พยาน

(.....)

ตำแหน่ง.....

ลงชื่อ.....พยาน

(.....)

ตำแหน่ง.....

หมายเหตุ : 1. พยาน หมายถึง บุคคลที่มีตำแหน่งในคณะกรรมการบริหารสหกรณ์/กลุ่มเกษตรกร/วิสาหกิจชุมชน

2. เอกสารแนบดังต่อไปนี้

- สำเนาบัตรประจำตัวประชาชนและสำเนาทะเบียนบ้านของประธานฯ
- หนังสือแสดงความจำนงเข้าร่วมโครงการฟาร์มโคเนื้อสร้างอาชีพของเกษตรกร (เอกสารแนบ 7)

ฉบับเลขที่...../.....

หนังสือสัญญากู้ยืมเงินโครงการฟาร์มโคเนื้อสร้างอาชีพระยะที่ 2  
ระหว่าง กรมปศุสัตว์ กับ สหกรณ์หรือกลุ่มเกษตรกรหรือวิสาหกิจชุมชน

ที่.....

วันที่.....เดือน.....พ.ศ.....

ข้าพเจ้า นาย/นาง/นางสาว.....อายุ.....ปี  
ประธานสหกรณ์/กลุ่มเกษตรกร..... สำนักงานตั้งอยู่เลขที่.....  
ถนน.....ตำบล.....อำเภอ.....จังหวัด.....  
ในนามของสหกรณ์หรือกลุ่มเกษตรกรหรือวิสาหกิจ.....ซึ่งต่อไปในสัญญานี้  
จะเรียกว่า “ผู้กู้” ขอทำหนังสือสัญญาฉบับนี้ไว้ให้แก่ นาย/นาง/นางสาว.....  
ตำแหน่งปศุสัตว์จังหวัด.....ผู้รับมอบอำนาจจากอธิบดีกรมปศุสัตว์ ตามคำสั่ง  
กรมปศุสัตว์ที่ 278/2560 ลงวันที่ 10 เมษายน 2560 ซึ่งต่อไปในสัญญานี้จะเรียกว่า “ผู้ให้กู้” เพื่อเป็นหลักฐานว่า

ข้อ 1 ผู้กู้ได้กู้ยืมเงินจากผู้ให้กู้เป็นเงิน จำนวน.....บาท(.....)  
โดยผู้ให้กู้จ่ายเงินให้ผู้กู้ ตามสัดส่วนวงงานที่คณะทำงานขับเคลื่อนโครงการฟาร์มโคเนื้อสร้างอาชีพระยะที่ 2  
ระดับจังหวัด พิจารณาเห็นชอบ ดังนี้

- 1.1 ค่าจัดซื้อแม่โคเนื้อตามคุณลักษณะเฉพาะของโคเนื้อเพศเมียโครงการฯ จำนวน.....ราย  
แม่โคเนื้อรวมจำนวน.....ตัว เป็นเงินจำนวนรวมทั้งสิ้น.....บาท(.....)
- 1.2 ค่าก่อสร้างและหรือปรับปรุงโรงเรือนพร้อมลานปล่อย และหรือการจัดทำแปลงพืชอาหารสัตว์  
จำนวน.....ราย เป็นเงินจำนวนรวมทั้งสิ้น.....บาท (.....)

ข้อ 2 ผู้กู้ตกลงกับผู้ให้กู้ว่าในปีที่ 1 ถึงปีที่ 3 ของโครงการฯ (1 ตุลาคม 2560 – 30 กันยายน 2563)  
ว่าปลอดการชำระหนี้เงินต้น

- ข้อ 3 ผู้กู้ยอมชำระเงินต้นให้แก่ผู้ให้กู้ตามแผนการชำระเงิน ดังนี้
  - 3.1 ปีที่ 4 ของโครงการฯ (ภายใน 31 สิงหาคม พ.ศ.2564) ส่งคืนเงินต้นไม่น้อยกว่าร้อยละ 25  
ของวงเงินกู้ยืม
  - 3.2 ปีที่ 5 ของโครงการฯ (ภายใน 31 สิงหาคม พ.ศ.2565) ส่งคืนเงินต้นไม่น้อยกว่าร้อยละ 25  
ของวงเงินกู้ยืม
  - 3.3 ปีที่ 6 ของโครงการฯ (ภายใน 31 สิงหาคม พ.ศ.2566) ส่งคืนเงินต้นไม่น้อยกว่าร้อยละ 25  
ของวงเงินกู้ยืม
  - 3.4 ปีที่ 7 ของโครงการฯ (ภายใน 31 สิงหาคม พ.ศ.2567) ส่งคืนเงินต้นที่เหลือทั้งหมด

ข้อ 4 ผู้กู้ยืมเงินตกลงจะชำระเงินกู้ยืมตามข้อ 3 (3.4) แต่ทั้งนี้ ไม่เป็นการตัดสิทธิของผู้ให้กู้ที่จะ  
เรียกร้องให้ผู้กู้ชำระหนี้ตามสัญญานี้ทั้งหมดหรือแต่บางส่วนก่อนครบกำหนดเวลาที่กล่าวมาก็ได้ ในกรณี  
ดังต่อไปนี้

4.1 กรณีผู้กู้หรือสมาชิกที่เข้าร่วมโครงการฯไม่ปฏิบัติตามโครงการฯ เช่น ขอยกเลิกการเข้า  
ร่วมโครงการฯ หรือไม่แจ้งคณะทำงานขับเคลื่อนโครงการฯ ระดับจังหวัด กรณีที่แม่โคเนื้อตายหรือสูญ  
หาย ภายในระยะเวลา 48 ชั่วโมง เป็นต้น



ข้อ 5 หากผู้กู้ยืมเงินผิดนัดการชำระหนี้ หรือไม่สามารถชำระหนี้ให้เสร็จสิ้นตามกำหนดงวดหนึ่งงวดใด ผู้กู้ยืมเงินต้องเสียค่าปรับร้อยละ 3 ต่อปี ของเงินต้นที่ค้างชำระนับถัดจากวันที่กำหนดจนถึงวันที่ชำระเสร็จสิ้น โดยนำค่าปรับไปชำระให้ผู้ให้กู้ ณ ภูมิลำเนาของผู้ให้กู้หรือสถานที่ซึ่งผู้ให้กู้จะได้อำนาจขึ้น และผู้กู้พร้อมด้วย คณะกรรมการสหกรณ์/กลุ่มเกษตรกร/วิสาหกิจชุมชน ยินยอมผูกพันตนชำระหนี้ดังกล่าวในนามส่วนตัวด้วย ไม่ในกรณีใดๆ จนกว่าจะแล้วเสร็จ

ทั้งนี้ ผู้ให้กู้มีสิทธิเรียกร้องให้ผู้กู้ยืมเงินชำระเงินต้นที่ค้างชำระพร้อมค่าปรับได้ทันทีที่ผิดนัด และยินยอมชำระค่าเสียหาย รวมทั้งค่าใช้จ่ายต่างๆที่เกิดขึ้น

สัญญาผู้ยืมนี้ทำขึ้น 2 ฉบับ มีข้อความถูกต้องตรงกันคู่สัญญาทั้งสองฝ่ายได้อ่านและเข้าใจข้อความใน หนังสือสัญญานี้โดยตลอดแล้ว จึงได้ลงลายมือชื่อไว้สำคัญต่อหน้าพยาน คู่สัญญาทั้ง 2 ฝ่าย ได้เก็บไว้ฝ่ายละ 1 ฉบับ

ลงชื่อ.....ผู้กู้  
(.....)  
ประธานสหกรณ์/กลุ่มเกษตรกร/วิสาหกิจฯ

ลงชื่อ.....ผู้ให้กู้  
(.....)  
บุคคลวิจังหวัด.....

ลงชื่อ.....กรรมการ  
(.....)

ลงชื่อ.....กรรมการ  
(.....)

ลงชื่อ.....กรรมการ  
(.....)

ลงชื่อ.....กรรมการ  
(.....)

ลงชื่อ.....กรรมการ  
(.....)

ลงชื่อ.....กรรมการ  
(.....)

ลงชื่อ.....กรรมการ  
(.....)

ลงชื่อ.....กรรมการ  
(.....)

ลงชื่อ.....กรรมการ  
(.....)

ลงชื่อ.....กรรมการ  
(.....)

หมายเหตุ เอกสารประกอบสัญญาผู้ยืมเงิน

1. รายงานการประชุมการเข้าร่วมโครงการฯ ของสหกรณ์/กลุ่มเกษตรกร/วิสาหกิจชุมชน
2. สำเนาบัตรประชาชนและทะเบียนบ้าน ของผู้กู้และกรรมการทุกคน
3. สำเนาจดทะเบียนสหกรณ์/กลุ่มเกษตรกร/วิสาหกิจชุมชน พร้อมรายชื่อคณะกรรมการชุดปัจจุบัน
4. สัญญาเช่าชื่อแม่โคเนื้อตามโครงการฯ ระหว่างสหกรณ์หรือกลุ่มเกษตรกรกับหรือวิสาหกิจชุมชน กับสมาชิก
5. สัญญาผู้ยืมเงินค่าก่อสร้างและหรือปรับปรุงโรงเรือน พร้อมลานปล่อย และหรือปลูกพืชอาหารสัตว์
6. กรรมการต้องร่วมลงนามในสัญญาทุกคน

สัญญาเลขที่.....

**สัญญาซื้อ-ขาย แม่โคเนื้อ**  
**โครงการฟาร์มโคเนื้อสร้างอาชีพระยะที่ 2**  
**ระหว่าง สหกรณ์/กลุ่มเกษตรกร/วิสาหกิจชุมชน กับ ผู้ขายแม่โคเนื้อ**

ที่.....

วันที่.....เดือน.....พ.ศ.....

สัญญาซื้อ-ขายแม่โคเนื้อโครงการฟาร์มโคเนื้อสร้างอาชีพระยะที่ 2 ทำขึ้นระหว่างสหกรณ์หรือกลุ่มเกษตรกรหรือวิสาหกิจชุมชน.....โดย(นาย/นาง/นางสาว).....ตำแหน่ง.....เป็นผู้มีอำนาจลงนามในสัญญาแทนสหกรณ์หรือกลุ่มเกษตรกรหรือวิสาหกิจชุมชน ซึ่งต่อไปสัญญาจะเรียกว่า “ผู้ซื้อ” กับ(นาย/นาง/นางสาว).....อายุ.....ปี เลขบัตรประจำตัวประชาชน      สำนักงานตั้งอยู่เลขที่.....หมู่ที่.....บ้าน.....ตำบล.....อำเภอ.....จังหวัด.....ซึ่งต่อไปในสัญญาจะเรียกว่า “ผู้ขาย” อีกฝ่ายหนึ่ง ทั้งสองฝ่ายได้ตกลงกัน มีข้อความดังต่อไปนี้

ข้อ 1 ผู้ขายตกลงขายแม่โคเนื้อตามคุณลักษณะเฉพาะตามโครงการฯ จำนวน.....ตัว ซึ่งขณะทำงานขับเคลื่อนโครงการฯ ระดับจังหวัดได้เห็นขอราคาเรียบร้อยแล้ว ในราคารวมเป็นเงินทั้งสิ้น.....บาท(.....)

ตามรายละเอียดดังนี้

ที่	หมายเลขแม่โคเนื้อ (NID)	อายุ (ปี/เดือน)	สถานภาพแม่โคเนื้อ				ราคา (บาท)	หมายเหตุ
			ลูกติด		ตั้งท้อง (เดือน)	บันทึกเพิ่มเติม		
			เพศ	อายุ				
1								
2								
3								
4								
5								

ข้อ 2 ผู้ขายจะต้องวางเงินประกันร้อยละ 10 ของราคาซื้อขาย เป็นเงิน.....บาท  
(.....)

ข้อ 3 ผู้ขายต้องนำส่งแม่โคเนื้อจำนวนดังกล่าว ตาม วัน เวลา และสถานที่ ที่ผู้ซื้อกำหนด

ข้อ 4 กรณีแม่โคเนื้อตาย หรือแท้งลูกภายในระยะเวลา 2 สัปดาห์หลังส่งมอบ โดยมีสาเหตุจากโรค  
ที่ระบุในคุณลักษณะเฉพาะที่กำหนดในโครงการฯ ผู้ขายจะต้องนำแม่โคเนื้อตามคุณลักษณะเฉพาะของ  
โครงการฯ มาเปลี่ยนทดแทนให้ภายใน 30 วัน ซึ่งหากครบกำหนดตามระยะเวลา ผู้ขายไม่ปฏิบัติตามผู้ซื้อ  
มีสิทธิริบเงินประกันตามข้อ 2 ทันที

สัญญาฉบับนี้ทำขึ้นเป็น 2 ฉบับ มีข้อความถูกต้องตรงกันทุกประการ “ผู้ขาย” เก็บไว้หนึ่งฉบับ  
“ผู้ซื้อ” เก็บไว้หนึ่งฉบับ ผู้ขายและผู้ซื้อได้อ่านเข้าใจข้อความทั้งหมดถูกต้องกันดีแล้ว จึงลงลายมือไว้เป็นสำคัญ  
ต่อหน้าพยาน

(ลงชื่อ).....ผู้ขาย  
(.....)

(ลงชื่อ).....ผู้ซื้อ  
(.....)

ประธาน.....

(ลงชื่อ).....พยาน  
(.....)

(ลงชื่อ).....พยาน  
(.....)

สัญญาเลขที่...../.....

**สัญญาเช่าซื้อแม่โคเนื้อ**  
**ตามโครงการฟาร์มโคเนื้อสร้างอาชีพระยะที่ 2**  
**ระหว่าง สหกรณ์หรือกลุ่มเกษตรกรหรือวิสาหกิจชุมชน กับสมาชิก**

ทำที่.....

วันที่.....เดือน.....พ.ศ. ....

สัญญาเช่าซื้อแม่โคเนื้อโครงการฟาร์มโคเนื้อสร้างอาชีพระยะที่ 2 ฉบับนี้ ทำขึ้น ระหว่าง สหกรณ์หรือกลุ่มเกษตรกรหรือวิสาหกิจชุมชน.....

โดย (นาย/นาง/นางสาว).....ตำแหน่ง.....

เป็นผู้มีอำนาจลงนามในสัญญาแทน สหกรณ์หรือกลุ่มเกษตรกรหรือวิสาหกิจชุมชน ซึ่งต่อไปในสัญญาจะเรียกว่า “ผู้ให้เช่าซื้อ” กับ (นาย/นาง/นางสาว).....อายุ.....ปี เลขบัตรประจำตัว

ประชาชน □ □ □ □ □ □ □ □ □ □ □ □ □ □ วันบัตรหมดอายุ.....ที่อยู่

เลขที่.....หมู่ที่.....บ้าน.....ตำบล.....

อำเภอ.....จังหวัด..... ซึ่งต่อไปในสัญญาจะเรียกว่า “ผู้เช่าซื้อ”

อีกฝ่ายหนึ่ง ทั้งสองฝ่ายได้ตกลงกัน มีข้อความดังต่อไปนี้

ข้อ 1 ผู้เช่าซื้อได้ตกลงเช่าซื้อแม่โคเนื้อ จากผู้ให้เช่าซื้อ จำนวน.....ตัว รวมเป็นเงิน.....บาท (.....)

ตามรายละเอียดดังนี้

ที่	หมายเลขแม่โคเนื้อ (NID)	อายุ (ปี/เดือน)	สถานภาพแม่โคเนื้อ				ราคาเช่าซื้อ (บาท)	หมายเหตุ
			ลูกติด		ตั้งท้อง (เดือน)	บันทึกเพิ่มเติม		
			เพศ	อายุ				
1								
2								
3								
4								
5								

ข้อ 2 ผู้เช่าซื้อ ตกลงจะชำระค่าเช่าซื้อเป็นงวด ๆ เป็นเงินต้นคืนให้กับ ผู้ให้เช่าซื้อดังรายละเอียดดังต่อไปนี้

2.1 ปีที่ 4 ของโครงการฯ (ภายใน 15 สิงหาคม พ.ศ.2564) ส่งคืนเงินต้นไม่น้อยกว่าร้อยละ 25 ของวงเงินเช่าซื้อ

2.2 ปีที่ 5 ของโครงการฯ (ภายใน 15 สิงหาคม พ.ศ.2565) ส่งคืนเงินต้นไม่น้อยกว่าร้อยละ 25 ของวงเงินเช่าซื้อ

2.3 ปีที่ 6 ของโครงการฯ (ภายใน 15 สิงหาคม พ.ศ.2566) ส่งคืนเงินต้นไม่น้อยกว่าร้อยละ 25 ของวงเงินเช่าซื้อ

2.4 ปีที่ 7 ของโครงการฯ(ภายใน 15 สิงหาคม พ.ศ.2567) ส่งคืนเงินต้นที่เหลือทั้งหมด

/ผู้เช่าซื้อ...

ผู้เช่าซื้อจะเป็นผู้นำเงินมาชำระ ณ ที่ทำการสหกรณ์หรือกลุ่มเกษตรกรหรือวิสาหกิจชุมชน เมื่อครบกำหนดตามสัญญาเช่าซื้อ

ข้อ 3 กรรมสิทธิ์ในแม่โคเนื้อยังเป็นของผู้ให้เช่าซื้อ จนกว่าผู้เช่าซื้อจะชำระเงินต้นครบตามสัญญา เมื่อผู้เช่าซื้อได้ชำระเงินค่าเช่าซื้อครบถ้วนตามสัญญานี้แล้ว ให้กรรมสิทธิ์ในแม่โคเนื้อตกเป็นของผู้เช่าซื้อทันที

ทั้งนี้ ในระหว่างผู้เช่าซื้อชำระเงินต้นยังไม่ครบถ้วนตามสัญญา หากมีผลผลิตเกิดจากแม่โคเนื้อในโครงการฯ ให้ตกเป็นกรรมสิทธิ์ของผู้เช่าซื้อ

ข้อ 4 หากผู้เช่าซื้อนำแม่โคเนื้อไปขายหรือแลกเปลี่ยนหรือให้ผู้อื่นเช่าช่วงหรือไม่ว่ากรณีใดๆ ผู้ให้เช่าซื้อจะมีสิทธิบอกเลิกสัญญาและผู้เช่าซื้อจะถูกยึดแม่โคเนื้อที่เช่าซื้อคืนทันทีและออกค่าชดใช้ให้ผู้ให้เช่าซื้อทุกประการ และหากแม่โคเนื้อที่เช่าซื้อสูญหายด้วยเหตุใดๆก็ตาม ผู้เช่าซื้อจะรับผิดชอบชดใช้ให้จนเต็มตามมูลค่าของแม่โคเนื้อนั้น รวมทั้งการสูญหายหรือเสียหายโดยเหตุสุดวิสัย

ข้อ 5 หากผู้เช่าซื้อมีความประสงค์ขอเปลี่ยนแม่โคเนื้อก่อนครบระยะเวลาโครงการฯ ให้แจ้งสหกรณ์/กลุ่มเกษตรกร/วิสาหกิจชุมชนก่อน ต่อมาหากสหกรณ์/กลุ่มเกษตรกร/วิสาหกิจชุมชน ยินยอมให้เปลี่ยนจะต้องเป็นแม่โคเนื้อที่มีคุณลักษณะเฉพาะตามโครงการฯ โดยความเห็นชอบของคณะกรรมการขับเคลื่อนโครงการฯ ระดับจังหวัด

ข้อ 6 หากผู้เช่าซื้อเสียชีวิตในระหว่างสัญญาเช่าซื้อยังไม่สิ้นสุด ให้สิทธิและหน้าที่ในสัญญาเช่าซื้อตกแก่ทายาทโดยชอบด้วยกฎหมายของผู้เช่าซื้อ

สัญญาฉบับนี้ทำขึ้นเป็น 2 ฉบับ มีข้อความถูกต้องตรงกันทุกประการ คู่สัญญาทั้งสองฝ่ายได้อ่านและเข้าใจข้อความทั้งหมดถูกต้องตรงกันแล้ว จึงได้ลงลายมือไว้เป็นสำคัญต่อหน้าพยาน และเก็บรักษาไว้ฝ่ายละ 1 ฉบับ

(ลงชื่อ).....ผู้ให้เช่าซื้อ  
(.....)

(ลงชื่อ).....ผู้เช่าซื้อ  
(.....)

ประธานสหกรณ์หรือกลุ่มเกษตรกรหรือวิสาหกิจชุมชน  
.....

(ลงชื่อ).....พยาน  
(.....)

(ลงชื่อ).....พยาน  
(.....)

เลขที่.....

สัญญาค้ำประกันการเช่าซื้อแม่โคเนื้อ  
โครงการฟาร์มโคเนื้อสร้างอาชีพระยะที่ 2

เขียนที่.....

วันที่.....เดือน.....พ.ศ. ....

ข้าพเจ้า (นาย/นาง/นางสาว).....อายุ.....ปี

เลขบัตรประจำตัวประชาชน                      วันบัตรหมดอายุ.....

ที่อยู่เลขที่..... หมู่ที่..... บ้าน..... ตำบล..... อำเภอ.....

จังหวัด..... หมายเลขโทรศัพท์..... ต่อไปนี้เรียกว่า “ผู้ค้ำประกัน”

ฝ่ายหนึ่งกับสหกรณ์หรือกลุ่มเกษตรกรหรือวิสาหกิจชุมชน.....

สำนักงานตั้งอยู่เลขที่..... หมู่ที่..... บ้าน..... ตำบล.....

อำเภอ..... จังหวัด..... ซึ่งต่อไปนี้ ในสัญญาจะเรียกว่า

“ผู้ให้เช่าซื้อ” อีกฝ่ายหนึ่ง

คู่สัญญาทั้งสองฝ่ายได้ตกลงกันดังต่อไปนี้

ข้อ 1 ตามที่ นาย/นาง/นางสาว.....(ซึ่งต่อไปนี้เรียกว่า “ผู้เช่าซื้อ”)

ได้ทำสัญญาเช่าซื้อแม่โคเนื้อ จำนวน.....เป็นเงิน.....บาท (.....)

ตามสัญญาเช่าซื้อเลขที่..... ลงวันที่.....เดือน.....พ.ศ.....นั้น

ข้าพเจ้ายอมผูกพันตนเป็นผู้ค้ำประกันในการชำระเงินค่าเช่าซื้อ ตามจำนวนเงินไม่เกิน.....บาท (.....) ในกรณีผู้เช่าซื้อผิดนัดไม่ชำระหนี้

ให้แก่ผู้ให้เช่าซื้อ หรือผู้เช่าซื้อผิดสัญญาข้อใดข้อหนึ่งจนเป็นเหตุให้ผู้ให้เช่าซื้อบอกเลิกสัญญาเช่าซื้อและเรียกให้ผู้เช่าชำระหนี้หรือมีกรณีอื่นใด อันกระทำให้ผู้ให้เช่าซื้อไม่ได้รับชำระหนี้ตามสัญญาเช่าซื้อที่กล่าวแล้วก็ดี ข้าพเจ้ายอมรับผิดชำระเงินบรรดาที่ผู้เช่าซื้อค้างชำระแก่ผู้ให้เช่าซื้อ รวมทั้งดอกเบี้ยค่าฤชาธรรมเนียม ค่าภาระติดพันและค่าเสียหายใด ๆ ทั้งสิ้น ให้แก่ผู้ให้เช่าซื้อจนครบถ้วนในทันที

ข้อ 2 หนังสือค้ำประกันนี้มีผลใช้บังคับตั้งแต่วันทำสัญญาเช่าซื้อดังกล่าวข้างต้นเป็นไปจนกว่าผู้เช่าซื้อจะชำระเงินค่าเช่าซื้อจนแล้วเสร็จ และข้าพเจ้าจะไม่เพิกถอนภายในระยะเวลาที่ได้กำหนดไว้

ข้าพเจ้าได้อ่านและเข้าใจข้อความในสัญญานี้โดยตลอดแล้วลงลายมือชื่อ/ลายพิมพ์นิ้วมือไว้ เป็นหลักฐานต่อหน้าพยาน

(ลงชื่อ).....ผู้ค้ำประกัน

(ลงชื่อ).....ผู้ให้เช่าซื้อ

(.....)

(.....)

(ลงชื่อ).....พยาน

(ลงชื่อ).....พยาน

(.....)

(.....)

ข้าพเจ้า (นาย/นาง/นางสาว).....สามี/ภรรยาของ  
(นาย/นาง/นางสาว).....ยินยอมให้  
(นาย/นาง/นางสาว).....ทำสัญญาค้ำประกันฉบับนี้ได้ จึงได้ลงลายมือชื่อ  
ไว้เป็นสำคัญต่อหน้าพยาน

(ลงชื่อ).....สามี/ภรรยา ผู้ยินยอม (ลงชื่อ).....พยาน  
(.....) (.....)

(ลงชื่อ).....พยาน (ลงชื่อ).....พยาน  
(.....) (.....)

หมายเหตุ : 1. ให้ขีดข้อความที่ไม่ต้องการออก

2. สัญญาฉบับนี้เป็นตัวอย่างเท่านั้น สหกรณ์หรือกลุ่มเกษตรกรหรือวิสาหกิจชุมชน สามารถ  
ปรับเปลี่ยนแก้ไขได้อยู่ในดุลพินิจตามมติที่ประชุมของสหกรณ์หรือกลุ่มเกษตรกรหรือวิสาหกิจชุมชนเป็นสำคัญ

หนังสือสัญญากู้ยืมเงิน  
คำก่อสร้างและหรือปรับปรุงโรงเรือนพร้อมลานปล่อย และหรือแปลงพืชอาหารสัตว์  
โครงการฟาร์มโคนมก่อสร้างอาชีพระยะที่ 2  
ระหว่าง สหกรณ์หรือกลุ่มเกษตรกรหรือวิสาหกิจชุมชน กับสมาชิก  
ที่.....  
วันที่.....เดือน.....พ.ศ. ....

ข้าพเจ้า (นาย/นาง/นางสาว).....อายุ.....ปี  
สำนักงานตั้งอยู่เลขที่.....หมู่ที่.....บ้าน.....ตำบล.....  
อำเภอ.....จังหวัด.....ประธานสหกรณ์หรือกลุ่มเกษตรกรหรือ  
วิสาหกิจชุมชน.....ซึ่งต่อไปในสัญญานี้จะเรียกว่า  
“ผู้ให้กู้” ขอทำหนังสือฉบับนี้ไว้ให้แก่ (นาย/นาง/นางสาว).....  
อายุ.....ปี เลขประจำตัวประชาชน      สำนักงานตั้งอยู่  
เลขที่.....หมู่ที่.....บ้าน.....ตำบล.....อำเภอ.....  
จังหวัด.....ซึ่งต่อไปในสัญญานี้จะเรียกว่า “ผู้กู้” เพื่อเป็นหลักฐานว่า

ข้อ 1 ผู้กู้ได้กู้ยืมเงินจากผู้ให้กู้เป็นเงิน จำนวน .....บาท  
(.....) และผู้กู้จะได้รับเงินกู้ตามสัญญานี้ โดยผู้ให้กู้จะจ่ายเงินกู้ตาม  
อัตราส่วนวงเงินการก่อสร้างหรือปรับปรุงโรงเรือนพร้อมลานปล่อย โดยโรงเรือนจะต้องมีขนาดไม่ต่ำกว่า 8x4 ตารางเมตร  
พร้อมเทพื้นคอนกรีต และหรือจัดทำแปลงพืชอาหารสัตว์ ที่ผู้ให้กู้พิจารณาตามความเหมาะสม ซึ่งคณะทำงาน  
ขับเคลื่อนโครงการฯ ระดับจังหวัด ได้ตรวจสอบและอนุมัติแล้ว

ข้อ 2 ผู้กู้ตกลงกับผู้ให้กู้ว่าในปีที่ 1 ถึงปีที่ 3 ของโครงการฯ นับตั้งแต่ทำสัญญาว่าปลอดการชำระหนี้  
เงินต้น

ข้อ 3 ผู้กู้ยอมชำระเงินต้นให้แก่ผู้ให้กู้ตามแผนการชำระหนี้ ดังนี้  
3.1 ปีที่ 4 ของโครงการฯ (ภายใน 15 สิงหาคม พ.ศ.2564) ส่งคืนเงินต้นไม่น้อยกว่าร้อยละ 25  
ของวงเงินกู้ยืม  
3.2 ปีที่ 5 ของโครงการฯ (ภายใน 15 สิงหาคม พ.ศ.2565) ส่งคืนเงินต้นไม่น้อยกว่าร้อยละ 25  
ของวงเงินกู้ยืม  
3.3 ปีที่ 6 ของโครงการฯ (ภายใน 15 สิงหาคม พ.ศ.2566) ส่งคืนเงินต้นไม่น้อยกว่าร้อยละ 25  
ของวงเงินกู้ยืม  
3.4 ปีที่ 7 ของโครงการฯ (ภายใน 15 สิงหาคม พ.ศ.2567) ส่งคืนเงินต้นที่เหลือทั้งหมด  
ผู้กู้ยืมต้องนำเงินมาชำระ ณ ที่ทำการสหกรณ์/กลุ่มเกษตรกร/วิสาหกิจชุมชน เมื่อครบกำหนด  
ตามสัญญา

ข้อ 4 ผู้กู้ยืม ตกลงชำระหนี้ตามสัญญาให้แล้วเสร็จตามสัญญาข้อ 3. (ภายในวันที่ 15 สิงหาคม 2567)

ข้อ 5 หากผู้กู้ยืมผิดนัดการชำระหนี้ หรือผิดสัญญาข้อหนึ่งข้อใด หรือไม่ปฏิบัติตามโครงการฯ ผู้ให้กู้  
มีสิทธิเรียกร้องให้ผู้กู้ชำระเงินต้นที่ค้างชำระและค่าปรับร้อยละ 3 ต่อปี ของเงินต้นดังกล่าว ตลอดจนยินยอม  
ชำระค่าเสียหายต่างๆที่เกิดขึ้น รวมทั้งค่าใช้จ่ายในการเตือน เรียกร้องทวงถาม การดำเนินคดีและบังคับคดีได้  
ทั้งสิ้น



สัญญาฉบับนี้ทำขึ้นเป็น 2 ฉบับ มีข้อความถูกต้องตรงกันทุกประการ คู่สัญญาทั้งสองฝ่ายได้อ่านเข้าใจ  
ข้อความทั้งหมดถูกต้องตรงกันแล้ว จึงได้ลงลายมือไว้เป็นสำคัญต่อหน้าพยาน และเก็บรักษาไว้ฝ่ายละ 1 ฉบับ

ลงชื่อ.....ผู้ให้กู้  
(.....)

ลงชื่อ.....ผู้กู้  
(.....)

ประธานสหกรณ์หรือกลุ่มเกษตรกรหรือวิสาหกิจชุมชน  
.....

ลงชื่อ.....พยาน  
(.....)

ลงชื่อ.....พยาน  
(.....)

หมายเหตุ 1. สัญญาฉบับนี้เป็นตัวอย่างเท่านั้น สหกรณ์หรือกลุ่มเกษตรกรหรือวิสาหกิจชุมชน สามารถ  
ปรับเปลี่ยนแก้ไขได้อยู่ในดุลพินิจตามมติที่ประชุมของสหกรณ์หรือกลุ่มเกษตรกรหรือวิสาหกิจชุมชนเป็นสำคัญ

เลขที่.....

**สัญญาค้ำประกันการกู้ยืมเงิน**  
**ค่าก่อสร้างและหรือปรับปรุงโรงเรียนพร้อมลานปล่อยและหรือจัดทำแปลงพืชอาหารสัตว์**  
**โครงการฟาร์มโคเนื้อสร้างอาชีพระยะที่ 2**

ทำที่.....

วันที่.....

ข้าพเจ้า (นาย/นาง/นางสาว).....อายุ.....ปี

เลขประจำตัวประชาชน                วันจันทร์ทศมาสอายุ.....

ที่อยู่เลขที่..... หมู่ที่..... บ้าน..... ตำบล..... อำเภอ.....

จังหวัด..... หมายเลขโทรศัพท์..... ต่อไปนี้เรียกว่า "ผู้ค้ำประกัน"

ฝ่ายหนึ่งกับสหกรณ์หรือกลุ่มเกษตรกรหรือวิสาหกิจชุมชน.....

สำนักงานตั้งอยู่เลขที่..... หมู่ที่..... บ้าน..... ตำบล.....

อำเภอ..... จังหวัด..... ซึ่งต่อไปนี้ ในสัญญาจะเรียกว่า "ผู้ให้กู้"

อีกฝ่ายหนึ่ง

คู่สัญญาทั้งสองฝ่ายได้ตกลงกันดังต่อไปนี้

ข้อ 1 ตามที่ นาย/นาง/นางสาว.....(ซึ่งต่อไปนี้เรียกว่า "ผู้กู้")

ได้กู้ยืมเงินผู้ให้กู้ เป็นเงิน.....บาท (.....) ตามหนังสือ

สัญญากู้เงินฉบับลงวันที่.....เดือน.....พ.ศ.....นั้น

ข้าพเจ้ายอมผูกพันตนเป็นผู้ค้ำประกันในการชำระเงินกู้ตามจำนวนเงินไม่เกิน.....บาท

(.....) ในกรณีผู้กู้ผิดนัดไม่ชำระหนี้ให้แก่ผู้ให้กู้ หรือผู้กู้ผิดสัญญาข้อใดข้อหนึ่ง

จนเป็นเหตุให้ผู้ให้กู้ออกเลิกสัญญาและเรียกให้ผู้กู้ชำระหนี้หรือมีกรณีอื่นใด อันกระทำให้ผู้ให้กู้ไม่ได้รับชำระ

หนี้ตามสัญญาที่กล่าวแล้วก็ดี ข้าพเจ้ายอมรับผิดชอบชำระเงินบรรดาที่ผู้กู้ค้างชำระแก่ผู้ให้กู้ รวมทั้งดอกเบี้ยค่า

ฤชาธรรมเนียม ค่าภาระติดพันและค่าเสียหายใด ๆ ทั้งสิ้น ให้แก่ผู้ให้กู้อันครบถ้วนในทันที

ข้อ 2 หนังสือค้ำประกันนี้มีผลใช้บังคับตั้งแต่วันที่ทำสัญญากู้ยืมดังกล่าวข้างต้นเป็นไปจนกว่าผู้กู้

จะชำระเงินกู้จนแล้วเสร็จ และข้าพเจ้าจะไม่เพิกถอนภายในระยะเวลาที่ได้กำหนดไว้

ข้าพเจ้าได้อ่านและเข้าใจข้อความในสัญญานี้โดยตลอดแล้ว จึงลงลายมือชื่อ/ลายพิมพ์นิ้วมือ

ไว้เป็นสำคัญต่อหน้าพยาน

(ลงชื่อ).....ผู้ค้ำประกัน  
(.....)

(ลงชื่อ).....ผู้ให้กู้  
(.....)

(ลงชื่อ).....พยาน  
(.....)

(ลงชื่อ).....พยาน  
(.....)

ข้าพเจ้า (นาย/นาง/นางสาว).....สามี/ภรรยาของ  
(นาย/นาง/นางสาว).....ยินยอมให้  
(นาย/นาง/นางสาว).....ทำสัญญาค้ำประกันฉบับนี้ได้ จึงได้ลงลายมือชื่อ  
ไว้เป็นสำคัญต่อหน้าพยาน

(ลงชื่อ).....สามี/ภรรยา ผู้ยินยอม (ลงชื่อ).....พยาน  
(.....) (.....)

(ลงชื่อ).....พยาน (ลงชื่อ).....พยาน  
(.....) (.....)

- หมายเหตุ : 1. ให้ขีดข้อความที่ไม่ต้องการออก  
2. สัญญาฉบับนี้เป็นตัวอย่างเท่านั้น สหกรณ์หรือกลุ่มเกษตรกรหรือวิสาหกิจ สามารถปรับเปลี่ยน  
แก้ไขได้อยู่ในดุลพินิจตามมติที่ประชุมของสหกรณ์หรือกลุ่มเกษตรกรหรือวิสาหกิจเป็นสำคัญ

แบบรายงานผลการปฏิบัติงาน  
โครงการฟาร์มโคนือสร้างอาชีพ

เอกสารแนบ 18

ประจำเดือน.....

โดย สำนักงานปศุสัตว์จังหวัด.....

กิจกรรม	หน่วย นับ	เป้าหมาย	ผลงาน เดือนนี้	ผลงาน สะสม	หมายเหตุ
1. จำนวนเกษตรกรที่เข้าร่วมโครงการฯ					
1.1 จำนวนเกษตรกร	กลุ่ม				
	ราย				
2. แม่โคเนื้อของสมาชิกตามโครงการฯ					
2.1 จำนวนแม่โคเนื้อก่อนเข้าร่วมโครงการฯ (ระบุข้อมูลปัจจุบัน)	ตัว				
2.2 จำนวนแม่โคเนื้อที่จัดซื้อตามโครงการฯ	ตัว				
- ตั้งท้อง	ตัว				
- ลูกติด	ตัว				
3. การปรับปรุงแปลงพืชอาหารสัตว์	ราย/ไร่				
4. การก่อสร้างปรับปรุงโรงเรือน	ราย				
5. การจ่ายสินเชื่อ					
5.1 ค่าแม่โคเนื้อ	บาท				
5.2 ค่าก่อสร้างโรงเรือน/ปรับปรุงโรงเรือน	บาท				
5.3 ค่าปรับปรุงแปลงพืชอาหารสัตว์	บาท				
6. การรายงานลูกเกิด					
6.1 เพศผู้	ตัว				
6.2 เพศเมีย	ตัว				
7. การปรับปรุงพันธุ์					
7.1 การใช้พ่อพันธุ์ผสม	ตัว				
7.2 การใช้ผสมเทียม	ตัว				
7.3 การตรวจท้อง (เมื่อ 2 เดือน)	ตัว				
-ท้อง	ตัว				
-ไม่ท้อง	ตัว				
8. การส่งเสริมสุขภาพสัตว์					
8.1 ฉีดวัคซีนป้องกัน					
- โรคเท้าปากเปื่อย	ตัว				
- โรคคอบวม (Haemorrhagic septicemia)	ตัว				
- แห้งติดต่อ	ตัว				
8.2 การตรวจและทดสอบโรค					
- โรควัณโรค	ตัว				
- แห้งติดต่อ	ตัว				
8.3 การถ่ายพยาธิ					
- ภายนอก	ตัว				
- ภายใน	ตัว				
8.4 การให้ความรู้ด้านสุขภาพสัตว์	ครั้ง				

แบบรายงานผลการปฏิบัติงาน  
โครงการฟาร์มโคเนื้อสร้างอาชีพ

เอกสารแนบ 18

ประจำเดือน.....

โดย สำนักงานปศุสัตว์จังหวัด.....

กิจกรรม	หน่วย นับ	เป้าหมาย	ผลงาน เดือนนี้	ผลงาน สะสม	หมายเหตุ
1. จำนวนเกษตรกรที่เข้าร่วมโครงการฯ					
1.1 จำนวนเกษตรกร	กลุ่ม				
	ราย				
2. แม่โคเนื้อของสมาชิกตามโครงการฯ					
2.1 จำนวนแม่โคเนื้อก่อนเข้าร่วมโครงการฯ (ระบุข้อมูลปัจจุบัน)	ตัว				
2.2 จำนวนแม่โคเนื้อที่จัดซื้อตามโครงการฯ	ตัว				
- ตั้งท้อง	ตัว				
- ลูกติด	ตัว				
3. การปรับปรุงแปลงพืชอาหารสัตว์	ราย/ไร่				
4. การก่อสร้างปรับปรุงโรงเรือน	ราย				
5. การจ่ายเงินเชื่อ					
5.1 ค่าแม่โคเนื้อ	บาท				
5.2 ค่าก่อสร้างโรงเรือน/ปรับปรุงโรงเรือน	บาท				
5.3 ค่าปรับปรุงแปลงพืชอาหารสัตว์	บาท				
6. การรายงานลูกเกิด					
6.1 เพศผู้	ตัว				
6.2 เพศเมีย	ตัว				
7. การปรับปรุงพันธุ์					
7.1 การใช้พ่อพันธุ์ผสม	ตัว				
7.2 การใช้ผสมเทียม	ตัว				
7.3 การตรวจท้อง (เมื่อ 2 เดือน)	ตัว				
-ท้อง	ตัว				
-ไม่ท้อง	ตัว				
8. การส่งเสริมสุขภาพสัตว์					
8.1 ฉีดวัคซีนป้องกัน					
- โรคเท้าปากเปื่อย	ตัว				
- โรคคอบวม (Haemorrhagic septicemia)	ตัว				
- แห้งติดต่อ	ตัว				
8.2 การตรวจและทดสอบโรค					
- โรควัณโรค	ตัว				
- แห้งติดต่อ	ตัว				
8.3 การถ่ายพยาธิ					
- ภายนอก	ตัว				
- ภายใน	ตัว				
8.4 การให้ความรู้ด้านสุขภาพสัตว์	ครั้ง				

9. การขึ้นทะเบียนโคเนื้อและการทำเครื่องหมายประจำตัวสัตว์					
9.1 แม่โคเนื้อ	ตัว				
9.2 พ่อพันธุ์	ตัว				
9.3 ลูกโคเนื้อ	ตัว				
10. การใช้ประโยชน์จากมูลโค					
10.1 จำหน่าย	บาท				
10.2 ใช้ประโยชน์ในฟาร์ม	ตัน				
11. การติดตามตรวจเยี่ยม/ประเมินผล (เป้าหมายปีที่ 1-3 ปีละ 4 ครั้ง และ ปีที่ 4-7 ปีละ 2 ครั้ง)	ครั้ง				

หมายเหตุ - รายงานผลการปฏิบัติงานทุกวันที่ 25 ของทุกเดือน

(ลงชื่อ).....(ผู้รายงาน)

(.....)

ตำแหน่ง.....

วันที่.....

โทร.....

แบบรายงานโครงการฟาร์มโคเนื้อสร้างอาชีพระยะที่ 2

สำนักงานปศุสัตว์อำเภอ..... จังหวัด..... ชื่อประธาน.....โทรศัพท์.....  
 กลุ่มวิสาหกิจชุมชน  กลุ่มนิติบุคคล  สภกรณ์.....  
 เลขทะเบียน.....ที่ทำการตั้งอยู่เลขที่.....หมู่ที่.....ตำบล.....อำเภอ.....จังหวัด.....รหัสไปรษณีย์.....  
 เลขตรงกร จำนวน.....ราย

ลำดับที่	ชื่อ-สกุลของสมาชิกกลุ่ม	เลขบัตรประจำตัวประชาชน	ที่อยู่		ข้อมูลฟาร์ม				งบประมาณ			พิกัดทางภูมิศาสตร์		หมายเหตุ		
			เลขที่	หมู่	ตำบล	อำเภอ	โรงเรือน ปรับปรุง	แปลงหญ้า พื้นที่ (ไร่)	แปลงหญ้า พื้นที่ (ไร่)	แม่โคเนื้อ (ตัว)	ชื่อแม่โค	การใช้งบ (บาท)	ละติจูด (Lat)		ลองจิจูด (Long)	

แบบรายงานโครงการฟาร์มโคเนื้อสร้างอาชีพระยะที่ 2  
สำนักงานปศุสัตว์เขต.....

จังหวัด	เกษตรกร				ข้อมูลฟาร์ม			งบประมาณ			หมายเหตุ	
	เป้าหมาย		สมัครเข้า		อนุมัติ	โรงเรือน	แปลงหญ้า	แม่โคเนื้อ (ตัว)		งบประมาณ		
	ราย	กลุ่ม	ราย	กลุ่ม	ราย	ปรับปรุง	พื้นที่ (ไร่)	ตั้งท้อง	ลูกติด	ชื่อแม่โค		การกู้เงิน (บาท)
รวม												

ส่งรายงานให้กรมปศุสัตว์ทราบทุกวันจันทร์ ก่อนเวลา 12.00 น.

ชื่อผู้รายงาน.....

ตำแหน่ง.....

เบอร์โทร.....

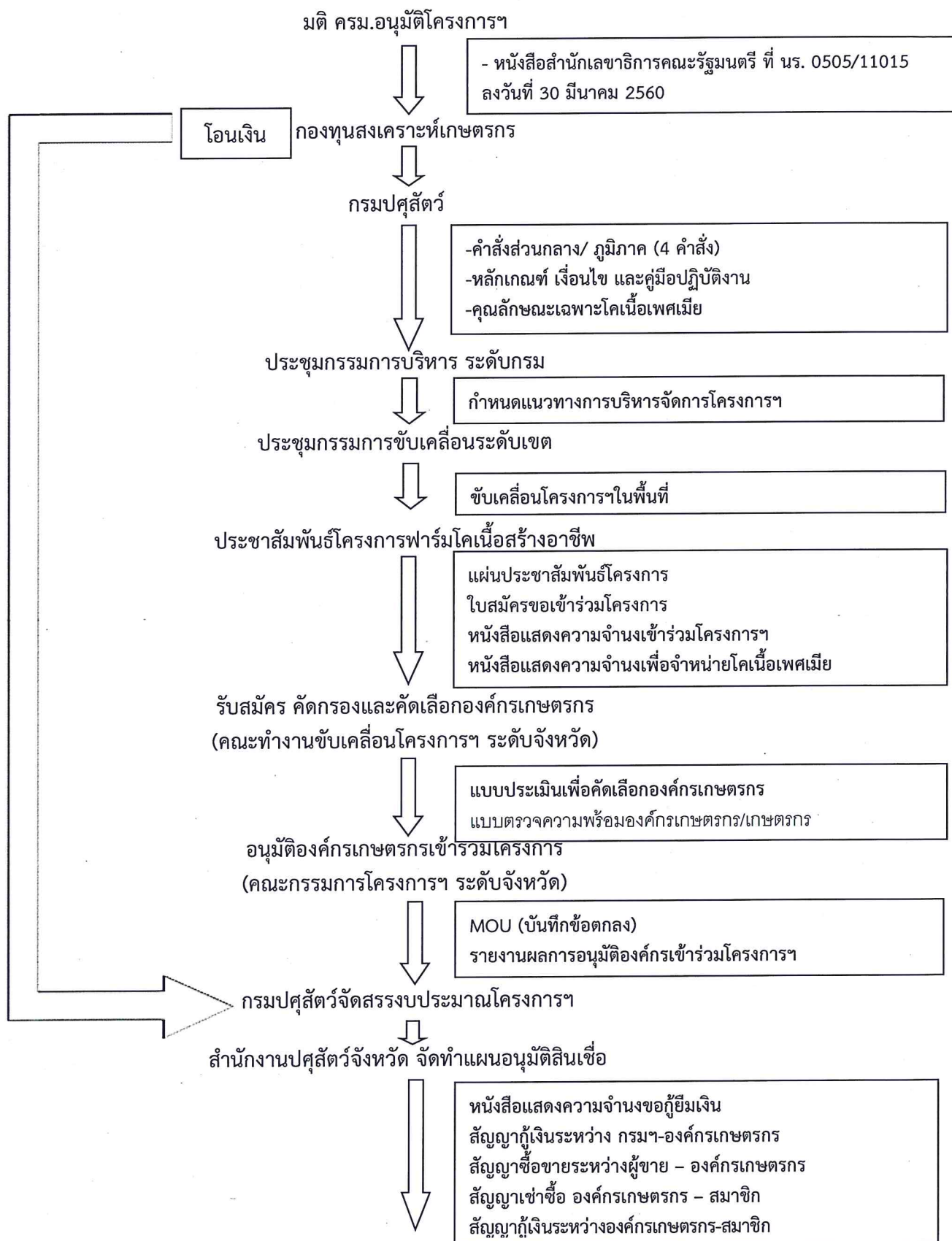


เอกสารภาคผนวก

โครงการฟาร์มโคนือสร้างอาชีพ

ระยะที่ 2

## Road Map โครงการฟาร์มโคเนื้อสร้างอาชีพระยะที่ 2



จัดทำ/ปรับปรุงแปลงพืชอาหารสัตว์/โรงเรือน



องค์กรเกษตรกรดำเนินการ

ซื้อโคเนื้อเพศเมีย/ตรวจโรค/ตรวจท้อง/จัดทำเครื่องหมายประจำตัวสัตว์



จัดทำเครื่องหมายประจำตัวสัตว์/ตรวจโรค/ตรวจท้อง

จ่ายสินเชื่อ



ติดตามประเมินผล

แบบติดตามและประเมินโครงการฯ

## การปลูกและการจัดการแปลงพืชอาหารสัตว์

### 1. ความหมายของพืชอาหารสัตว์

พืชอาหารสัตว์ คือ พืชตระกูลหญ้า และตระกูลถั่วที่ใช้เป็นอาหารสัตว์ได้หรือพืชที่สัตว์กินเข้าไปแล้วทำให้เกิดประโยชน์แก่ร่างกาย และไม่เป็นพิษ

### 2. ความสำคัญของการผลิตพืชอาหารสัตว์

พืชอาหารสัตว์จัดเป็นอาหารหยาบ (Roughage) ซึ่งเป็นอาหารหลักที่สัตว์เคี้ยวเอื้อง ได้แก่ โค กระบือ แพะ แกะ สัตว์เคี้ยวเอื้องขาดไม่ได้ แต่ในปัจจุบันพืชอาหารสัตว์ที่ขึ้นตามธรรมชาติมีน้อย คุณภาพต่ำ เกษตรกรผู้เลี้ยงสัตว์ไม่มีพื้นที่ปล่อยสัตว์แทะเล็ม จึงจำเป็นต้องมีการปลูกพืชอาหารสัตว์ไว้ใช้เอง ซึ่งเกษตรกรผู้เลี้ยงสัตว์เองก็เริ่มยอมรับว่าการใช้พืชอาหารสัตว์คุณภาพดีสามารถเพิ่มประสิทธิภาพการผลิตและลดต้นทุนค่าอาหารสัตว์ลงได้มาก แต่การที่จะให้มีปริมาณพืชอาหารสัตว์เพียงพอตลอดทั้งปีนั้น เกษตรกรผู้เลี้ยงสัตว์จำเป็นต้องปลูกสร้างแปลงพืชอาหารสัตว์ไว้ใช้เอง โดยเกษตรกรต้องรู้จักเลือกใช้พันธุ์พืชอาหารสัตว์และวิธีการจัดการที่เหมาะสม

### 3. พันธุ์พืชอาหารสัตว์ ที่สำคัญและพันธุ์ที่กรมปศุสัตว์แนะนำมีดังนี้

#### 3.1 หญ้ารุซซี (*Brachiaria ruziziensis*)

เป็นหญ้าที่มีอายุหลายปี ต้นกิ่งเลี้ยยกิ่งตั้ง สามารถเจริญเติบโตในดินที่มีความอุดมสมบูรณ์ต่ำได้ ขึ้นได้ดีในพื้นที่ดอน ดินมีการระบายน้ำดี ทนแล้งพอสมควร ทนต่อการเหยียบย่ำของสัตว์ ไม่ทนน้ำท่วมขัง ผลผลิตน้ำหนักแห้ง 2.0 – 2.5 ตันต่อไร่ปี โปรตีน 7-10 เปอร์เซ็นต์

#### 3.2 หญ้ากินนีสีม่วง (*Panicum maximum* TD58)

เป็นหญ้าที่มีอายุหลายปี ต้นเป็นกอตั้งตรง แตกกอดี ใบใหญ่ ใบดกอ่อนนุ่ม เติบโตได้ในสภาพร่มเงา เหมาะสำหรับปลูกในเขตชลประทาน ผลผลิตน้ำหนักแห้ง 2.5 – 3.0 ตันต่อไร่ต่อปี โปรตีน 8-10 เปอร์เซ็นต์

#### 3.3 หญ้าอะตราตัม (*Paspalum atratum*)

เป็นหญ้าที่มีอายุหลายปี ต้นตั้งเป็นกอ กอใหญ่ ใบกว้าง ขอบใบคม ทนต่อสภาพดินที่เป็นกรด ทนน้ำท่วมขัง ทนแล้ง ผลผลิตน้ำหนักแห้ง 2.5 – 3.5 ตันต่อไร่ต่อปี โปรตีน 7 – 8 เปอร์เซ็นต์

#### 3.4 หญ้าเนเปียร์ (*Pennisetum purpureum*)

เป็นหญ้าที่มีอายุหลายปี พันธุ์ที่นิยมปลูก คือ หญ้าเนเปียร์แคระ (*P. purpureum* Cv. Mott.) หญ้าเนเปียร์ (ธรรมดา) เนเปียร์สุราษฎร์ 1 และหญ้าเนเปียร์ลูกผสม (*P. purpureum* x *P. glaucum*) ซึ่งมี 3 สายพันธุ์ คือ หญ้าเนเปียร์ยักษ์ หญ้าบาน่า หญ้าเนเปียร์ปากช่อง 1 หญ้าเนเปียร์แคระสูง 1-2 เมตร แตกกอดี ใบมาก ส่วนหญ้าเนเปียร์ธรรมดา และเนเปียร์ลูกผสมสูง 3-4 เมตร ทุกสายพันธุ์เจริญเติบโตได้ดีในดินที่มีความอุดมสมบูรณ์สูง เหมาะสำหรับปลูกในเขตชลประทาน ผลผลิตน้ำหนักแห้ง 3-4 ตันต่อไร่ต่อปี โปรตีน 8-10 เปอร์เซ็นต์ สำหรับการปลูกหญ้าเนเปียร์ปากช่อง 1 โดยใช้พื้นที่ผ่านการบำบัดจากโรงงานผลิตสารให้ความหวานจากมันสำปะหลัง ผลผลิตน้ำแห้งอาจสูงถึง 9.5-11.5 ตันต่อไร่ต่อปี

### 4. การพิจารณาคัดเลือกพันธุ์พืชอาหารสัตว์

เพื่อปลูกไว้เลี้ยงสัตว์จะต้องให้เหมาะสมกับสภาพพื้นที่ และการใช้ประโยชน์ โดยควรพิจารณาในประเด็นต่าง ๆ ต่อไปนี้

- 4.1 เป็นพันธุ์พืชอาหารสัตว์ที่มีความน่ากิน
- 4.2 ให้ผลผลิตสูง
- 4.3 มีคุณค่าทางอาหารสูง

4.4 ปลุกง่าย เหมาะสมกับสภาพแวดล้อมที่ปลูก

4.5 เหมาะสมกับสภาพการใช้ประโยชน์ เช่น ตัดสด ปล่อยแตะเล็ม ทำหญ้าแห้ง หรือ หญ้าหมัก เป็นต้น

ตารางที่ 1 ความเหมาะสมสำหรับการนำไปปลูกและใช้ประโยชน์ของพืชอาหารสัตว์

พันธุ์พืช	สภาพพื้นที่		การใช้ประโยชน์			
	ที่ลุ่ม	ที่ดอน	ตัดให้กิน	ปล่อยแตะเล็ม	หญ้าแห้ง	หญ้าหมัก
หญ้ารูซี่	0	**	*	**	**	**
หญ้ากีนีสีม่วง	*	**	**	*	*	**
หญ้าอะตราตัม	**	**	**	*	0	*
หญ้าเนเปียร์	*	**	**	0	0	**

หมายเหตุ \*\* เหมาะสม \* พอใช้ 0 ไม่เหมาะสม

ตารางที่ 2 ความทนทานภายใต้สภาพแวดล้อมที่จำกัดของพืชพันธุ์อาหารสัตว์

พันธุ์พืช	สภาพแวดล้อมที่จะปลูกพืช						
	สภาพรุ่มเงา	ดินกรดจัด	ชื้นและ น้ำท่วมขัง	ดินเหนียว	ดินทราย	ดินทรายจัด	พื้นที่แห้งแล้ง
หญ้ารูซี่	*	0	0	*	**	*	*
หญ้ากีนีสีม่วง	**	*	*	**	*	0	**
หญ้าเนเปียร์	0	*	0	**	*	0	*
หญ้าอะตราตัม	0	**	**	*	**	**	**

หมายเหตุ \*\* เหมาะสม \* พอใช้ 0 ไม่เหมาะสม

ตารางที่ 3 การเขตกรรมที่เหมาะสมของพันธุ์พืชอาหารสัตว์

การเขตกรรม	รูซี่	กีนีสีม่วง	อะตราตัม	เนเปียร์
ช่วงปลูก	ต้นฝน	ต้นฝน	ต้นฝน	ต้นฝน
เตรียมดิน	ละเอียดและปรับหน้าดินให้สม่ำเสมอ	ละเอียดและปรับหน้าดินให้สม่ำเสมอ	ละเอียดและปรับหน้าดินให้สม่ำเสมอ	ละเอียดและปรับหน้าดินให้สม่ำเสมอ

การปลูก	เมล็ด 2 กก.ต่อไร่ โรยเป็นแถวห่าง 50 ซม.	เมล็ด 2 กก.ต่อไร่ โรย เป็นแถวระยะปลูก 50X50 เซนติเมตร	เมล็ด 2 กก.ต่อไร่ โรย เป็นแถวห่าง 50 ซม.	ใช้ท่อนพันธุ์ 300-500 กก.ต่อไร่ ระยะปลูก 120 X 120 ซม. หรือ วางท่อนพันธุ์เป็นแถว ห่าง 120 ซม.
ใส่ปุ๋ย	● 15-15-15 50 กก.ต่อไร่ รองพื้น ร่วมกับปุ๋ยคอก ● 46-0-0 10-20 กก.ต่อไร่หลัง การตัด	● 15-15-15 50 กก.ต่อไร่ รองพื้น ร่วมกับปุ๋ยคอก ● 46-0-0 10-20 กก.ต่อไร่หลังการ ตัด	● 15-15-15 50 กก.ต่อไร่ รองพื้น ร่วมกับปุ๋ยคอก ● 46-0-0 ● 10-20 กก.ต่อไร่ หลังการตัด	● 15-15-15 50 กก.ต่อไร่ รองพื้น ร่วมกับปุ๋ยคอก ● 46-0-0 10-20 กก.ต่อไร่หลังการ ตัด
กำจัดวัชพืช	หลังปลูก 2-4 สัปดาห์	หลังปลูก 2-4 สัปดาห์	หลังปลูก 2-4 สัปดาห์	หลังปลูก 2-4 สัปดาห์
การใช้ประโยชน์	ตัดครั้งแรก 60-70 วัน สูง 10-15 ซม. ครั้งต่อไป 30-45 วัน	ตัดครั้งแรก 60-70 วัน สูง 10-15 ซม. ครั้ง ต่อไป 30-45 วัน	ตัดครั้งแรก 60 วัน สูง 5-10 ซม. ครั้ง ต่อไป 25-30 วัน	ตัดครั้งแรก 60-70 วัน ตัดชิดดิน ครั้งต่อไป 30- 45 วัน ควรพูนดินกลบ โคนต้นอย่างสม่ำเสมอ เพื่อไม่ให้รากลอย

## 5. ขั้นตอนการจัดทำแปลงพืชอาหารสัตว์

5.1 การเตรียมดิน ไถเตรียมดิน 2 ครั้ง เช่นเดียวกับการเตรียมดินของพืชไร่ทั่วไป

5.2 การปลูก หลังจากเตรียมดินและเมล็ดพันธุ์พร้อมแล้วในการปลูกควรดำเนินการดังต่อไปนี้

5.2.1 การปลูกโดยใช้เมล็ดพันธุ์ใช้เมล็ดพันธุ์หญ้า 1-2 กิโลกรัมต่อไร่ โดยการหว่านหรือโรยเป็นแถวบางๆถี่ไม่เกิน 1 เซนติเมตร ระยะระหว่างแถว 50 เซนติเมตรหรือหว่านให้เมล็ดกระจายสม่ำเสมอทั่วทั้งแปลง ไม่ต้องไถกลบแต่ให้ใช้กิ่งไม้เกลี่ยเมล็ดให้สัมผัสกับดินมากที่สุด เช่น เมล็ดพันธุ์หญ้างินนิสีม่วง หญ้ารูซี่

5.2.2 การปลูกโดยใช้ท่อนพันธุ์/หน่อพันธุ์ การปลูกด้วยท่อนพันธุ์จะได้ผลดีที่สุด เพราะปลูกแล้วหญ้าส่วนใหญ่จะไม่ค่อยตาย แต่การปลูกแบบนี้ต้องใช้แรงงานมาก จึงเหมาะสำหรับการปลูกหญ้าสวนครัวหรือหญ้าแปลงเล็ก ๆ เช่น หญ้าเนเปียร์ เป็นต้น ระยะปลูกที่เหมาะสมคือ ระยะระหว่างแถว 50 เซนติเมตร. และระยะระหว่างต้น 50 เซนติเมตร. ทั้งนี้ขึ้นอยู่กับชนิดของพันธุ์หญ้า และความสมบูรณ์ของดิน ส่วนหญ้าแพงโกล่าจะใช้วิธีหว่านโดยใช้ท่อนพันธุ์อัตรา 250 กิโลกรัมต่อไร่ แล้วพรวนดินกลบ ท่อนพันธุ์หญ้าที่จะใช้ปลูกควรจะสดและปลูกหลังฝนตก ในขณะที่ดินมีความชื้น

### 5.3. การใส่ปุ๋ย

5.3.1 ควรใส่ปุ๋ยคอกอัตรา 2,000 กิโลกรัมต่อไร่

5.3.2 ใส่ปุ๋ยเคมีสูตร 15-15-15 รองพื้นในอัตรา 50 กิโลกรัมต่อไร่ต่อปี

5.3.3 ใส่ปุ๋ยยูเรีย (46-0-0) อัตรา 10 กิโลกรัมต่อไร่หลังตัดหญ้าทุกครั้ง ขณะดินมี

ความชื้นเหมาะสม สำหรับปีต่อไปให้ใส่ปุ๋ยเคมีเช่นเดียวกับปีแรกโดยใส่ตอนต้นฤดูฝน

5.4 การดูแลรักษา กำจัดวัชพืชหลังปลูกหญ้า 3-4 สัปดาห์ และครั้งต่อไปตามความจำเป็น

5.5 การให้น้ำ ให้น้ำตามความเหมาะสม ถ้ามีศักยภาพในการให้น้ำ ควรให้น้ำในช่วงฤดูแล้ง เช่นด้วยระบบน้ำฝอย หรือปล่อยน้ำเข้าแปลง หรือเทบน้ำพุ่ง

6. หน่วยงานสนับสนุนข้อมูลทางวิชาการในการจัดการแปลงพืชอาหารสัตว์สำหรับโค ได้แก่ ศูนย์วิจัยและพัฒนาอาหารสัตว์ สามารถติดต่อได้ตามเอกสารแนบท้ายนี้

ข้อมูลเพิ่มเติม  
สำนักพัฒนาอาหารสัตว์  
[nutrition2@dld.go.th](mailto:nutrition2@dld.go.th)  
02 501 1147-8

แผนการดูแลสุขภาพภาค - กระบือ

อายุสัตว์	การปฏิบัติ	ยาหรือเวชภัณฑ์แนะนำ	วิธีให้	ขนาด (มิลลิกรัม/น้ำหนักตัว 1 กิโลกรัม)
3 อาทิตย์ - 1 เดือน	- ถ่ายพยาธิตัวกลม ครั้งที่ 1	- Albendazole	- กิน	7.5 - 15
6 อาทิตย์	- ถ่ายพยาธิตัวกลม ครั้งที่ 2	- Albendazole	- กิน	7.5 - 15
3 - 8 เดือน	- ฉีดวัคซีนป้องกันโรค布鲁เซลโลซิสลูกโคตัวเมีย เฉพาะในพื้นที่ที่มีความชุกของโรคมมากกว่า 2%	- วัคซีนของกรมปศุสัตว์	- ฉีดใต้ผิวหนัง	2 มล./ตัว
4 เดือน	- ฉีดวัคซีนป้องกันโรคปากและเท้าเปื่อยเข็มที่ 1 - ทำเครื่องหมายประจำตัวสัตว์	- วัคซีนของกรมปศุสัตว์ - โคนี้อัลเบอร์ท RFID โดย เกษตรกรเป็นผู้ออกค่าใช้จ่าย - วัคซีนของกรมปศุสัตว์	- ฉีดใต้ผิวหนัง - ติดที่เบहुด้านซ้าย - ฉีดกล้ามเนื้ออก	2 มล./ตัว 1 อัน 1 มล./ตัว
5 เดือน	- ฉีดวัคซีนโรคคอบวม (เฮโมรายิกเซพติซีเมีย) (ซ้ำทุก 1 ปี)	- วัคซีนของกรมปศุสัตว์	- ฉีดใต้ผิวหนัง	2 มล./ตัว
8 เดือน - 1 ปี	- ถ่ายพยาธิตัวกลม ครั้งที่ 3 และถ่ายซ้ำทุก 6 เดือน - ตรวจสอบโรคพยาธิใบไม้ในตับ และทำการถ่ายพยาธิ ในพื้นที่ที่มีการติดโรคนี้ และควรถ่ายซ้ำทุกๆ 6 เดือน	- Albendazole - Triclabendazole หรือ - Ivermectin 1% + Clorsulon 10% หรือ - Nitroxylin	- กิน - กิน - ฉีดใต้ผิวหนัง - ฉีดใต้ผิวหนัง	7.5 - 15 12 0.2 7.5
1 ปี	- ตรวจโรคແຫ່ງติดต่อเป็นประจำทุกปี - ตรวจโรครัณโรคเป็นประจำทุกปี	- Rose bengal antigen - TB antigen	- สังตรวจซีรัม - ทดสอบด้วยวิธี Single Intradermal test	



## โครงการฟาร์มโคเนื้อสร้างอาชีพ สำนักเทคโนโลยีชีวภาพการผลิตปศุสัตว์

### หลักการและเหตุผล

การเลี้ยงโคเนื้อของเกษตรกรในอดีต มักจะเลี้ยงโคพื้นเมืองและเน้นหนักไปในทางการใช้แรงงานเป็นหลัก ซึ่งเมื่อโคเหล่านี้มีอายุมากไม่สามารถใช้แรงงานได้ จะถูกขายเข้าโรงฆ่าเพื่อนำเนื้อมาเป็นอาหาร ดังนั้นเนื้อโคที่ใช้บริโภคในอดีต จะเป็นเนื้อคุณภาพต่ำ เนื้อจะเหนียว มีไขมันแทรกในเส้นใยกล้ามเนื้อน้อย ขายไม่ได้ราคา และไม่เป็นที่ต้องการของตลาดเนื้อคุณภาพปานกลาง หรือตลาดเนื้อคุณภาพสูงในประเทศ

ต่อมา การเลี้ยงโคเนื้อ ได้ถูกพัฒนาในด้านคุณภาพเนื้อมากขึ้น โดยพัฒนาเป็นการเลี้ยงโคขุน ซึ่งการเลี้ยงโคขุน หมายถึง การเลี้ยงโคที่ยังอายุน้อยให้เติบโตอย่างรวดเร็วในช่วงเวลาสั้นๆ โดยการให้อาหารที่มีคุณค่าทางอาหารสูงแก่โคอย่างเต็มที่ ทั้งอาหารหยาบและอาหารข้น ในสภาพการเลี้ยงแบบขังคอกอย่างเดียว หรือร่วมกับการปล่อยแปลงหญ้า ซึ่งผู้เลี้ยงโคขุนแบ่งออกเป็น 3 ประเภท คือ

1. ผู้เลี้ยงเพื่อผลิตลูกโคขุน หรือเรียกว่า ฟาร์มพ่อพันธุ์-แม่พันธุ์ โดยจะเลี้ยงแม่พันธุ์เพื่อผลิตลูกโค เมื่อลูกโคหย่านม (อายุ 6-7 เดือน) ก็จะขายให้แก่ผู้เกษตรกรรายอื่นเพื่อนำไปขุนต่อไป

2. ผู้เลี้ยงโคขุน เป็นการเลี้ยงโคขุนที่ได้จากการซื้อลูกโคหรือซื้อโคที่มีอายุน้อยจากแหล่งต่างๆ เพื่อนำมาเลี้ยงดู ให้เจริญเติบโตอย่างรวดเร็ว มักเป็นการเลี้ยงแบบขังคอกหรือปล่อยแปลงหญ้า

3. ผู้เลี้ยงวัวมัน เป็นการเลี้ยงโคขุนที่ใช้โคที่มีอายุมาก หรือร่างกายซูบผอม ที่หาซื้อจากแหล่งต่างๆ นำมาเลี้ยงขุน ให้น้ำหนักเพิ่มขึ้นก่อนส่งจำหน่าย

สำนักเทคโนโลยีชีวภาพการผลิตปศุสัตว์ กรมปศุสัตว์ เกี่ยวข้องโดยตรงกับผู้เลี้ยงประเภทที่ 1 คือ ผู้เลี้ยงเพื่อผลิตลูกโคขุน หรือที่เรียกว่า ฟาร์มพ่อพันธุ์-แม่พันธุ์ โดยสำนักเทคโนโลยีชีวภาพการผลิตปศุสัตว์ ได้พยายามหาหนทางที่จะเพิ่มคุณภาพทั้งโคที่จะเป็นแม่พันธุ์ และโคลูกผสมที่จะนำไปขุนหรือนำไปจำหน่ายให้กับผู้เลี้ยงโคขุน โดยการพัฒนาสายพันธุ์โคด้วยวิธีการผสมเทียมด้วยน้ำเชื้อพ่อพันธุ์คุณภาพดี เพื่อลูกที่เกิดมา หากเป็นเพศเมียก็จะเป็นแม่พันธุ์ที่ดี ผสมติดง่าย ให้ลูกตก หรือหากเป็นเพศผู้ถูกนำไปขุน ก็จะโตเร็ว ได้เนื้อมาก คุณภาพซากดี และเป็นที่ต้องการของตลาด

น้ำเชื้อโคคุณภาพซึ่งสำนักเทคโนโลยีชีวภาพการผลิตปศุสัตว์ กรมปศุสัตว์ จะให้บริการแก่เกษตรกรเพื่อการปรับปรุงพันธุ์โคเนื้อ มี 6 สายพันธุ์หลัก ได้แก่ ซาโรเลส์ แองกัส บลอนด์ดะคิแตน อเมริกันบราห์มัน อเมริกันบราห์มันแดง และวากิว ซึ่งเกษตรกร สามารถติดต่อขอรับบริการผสมเทียม เพื่อปรับปรุงสายพันธุ์โคในฟาร์มของตนเอง ได้ที่หน่วยผสมเทียม กรมปศุสัตว์ หรือสำนักงานปศุสัตว์อำเภอ ซึ่งกระจายในพื้นที่ต่างๆ ทั่วประเทศ

### วัตถุประสงค์

เพื่อพัฒนาสายพันธุ์โค สำหรับผู้เลี้ยงเพื่อผลิตลูกโคขุน หรือเรียกว่าฟาร์มพ่อพันธุ์-แม่พันธุ์ ให้เป็นโคสายพันธุ์ที่ดี ผสมติดง่าย ให้ลูกตก โตเร็ว ได้เนื้อมาก คุณภาพซากดี และเป็นที่ต้องการของตลาด ทำให้เกษตรกรสามารถเลี้ยงโคเนื้อเป็นอาชีพได้

### กลุ่มเป้าหมาย

ผู้เลี้ยงเพื่อผลิตลูกโคขุน หรือที่เรียกว่าฟาร์มพ่อพันธุ์-แม่พันธุ์

### ประโยชน์ที่คาดว่าจะได้รับ

1. ผู้เลี้ยงเพื่อผลิตลูกโคขุน หรือเรียกว่าฟาร์มพ่อพันธุ์-แม่พันธุ์ มีแม่พันธุ์ที่ดี ผสมติดง่าย ให้ลูกตก ให้ผลผลิตสูง
2. ผู้เลี้ยงเพื่อผลิตลูกโคขุน หรือเรียกว่าฟาร์มพ่อพันธุ์-แม่พันธุ์ มีโคลูกผสมที่โตเร็ว ได้เนื้อมาก คุณภาพซากดี และเป็นที่ต้องการของตลาด
3. เกษตรกรสามารถเลี้ยงโคเป็นอาชีพหลักสามารถสร้างรายได้เลี้ยงครอบครัว

### วิธีการดำเนินงาน

1. เกษตรกรที่ต้องการขอรับบริการแจ้งขอขึ้นทะเบียนฟาร์มกับหน่วยผสมเทียม กรมปศุสัตว์
2. เจ้าหน้าที่ผสมเทียม จะดำเนินการออกหมายเลขทะเบียนฟาร์ม และจะเข้าสำรวจโคในฟาร์ม เพื่อติดเบอร์หู และจัดทำบัตรประจำตัวโค หรือที่เรียกว่า ผท.1
3. บริการผสมเทียม เมื่อได้รับการแจ้งจากเกษตรกรที่พบโคเป็นสัตว์น้ำเชื้อโคพ่อพันธุ์ชั้นเลิศที่พร้อมให้บริการผสมเทียม สำหรับโคเนื้อ มี 7 สายพันธุ์ ได้แก่
  - พันธุ์ชาโรเลส์
  - พันธุ์แองกัส
  - พันธุ์บลอนด์ตะคิแตน
  - พันธุ์อเมริกันบราห์มัน
  - พันธุ์อเมริกันบราห์มันแดง
  - พันธุ์วากิว
  - พันธุ์บีฟมาสเตอร์
4. ดำเนินการล้วงตรวจการตั้งท้องแม่โค
5. ติดตามแม่โคครบกำหนดคลอด และจัดทำบัตรประจำตัวลูกโคที่เกิดใหม่ หรือ ผท.1

### ที่ปรึกษา

ผู้อำนวยการสำนักเทคโนโลยีชีวภาพการผลิตปศุสัตว์

### ผู้รับผิดชอบ

ศูนย์วิจัยการผสมเทียมและเทคโนโลยีชีวภาพสระบุรี  
 ศูนย์วิจัยการผสมเทียมและเทคโนโลยีชีวภาพชลบุรี  
 ศูนย์วิจัยการผสมเทียมและเทคโนโลยีชีวภาพนครราชสีมา  
 ศูนย์วิจัยการผสมเทียมและเทคโนโลยีชีวภาพขอนแก่น  
 ศูนย์วิจัยการผสมเทียมและเทคโนโลยีชีวภาพเชียงใหม่  
 ศูนย์วิจัยการผสมเทียมและเทคโนโลยีชีวภาพพิษณุโลก  
 ศูนย์วิจัยการผสมเทียมและเทคโนโลยีชีวภาพราชบุรี  
 ศูนย์วิจัยการผสมเทียมและเทคโนโลยีชีวภาพสุราษฎร์ธานี  
 ศูนย์วิจัยการผสมเทียมและเทคโนโลยีชีวภาพสงขลา  
 ศูนย์วิจัยการผสมเทียมและเทคโนโลยีชีวภาพอุบลราชธานี

## ภาคผนวก

### โคพันธุ์ชาโรเลส์ (Charolais)

โคพันธุ์ชาโรเลส์ เป็นโคสายพันธุ์ยุโรป (*Bos taurus*) ได้รับการเรียกชื่อตามแหล่งกำเนิด คือ เมืองชาโรเลส์ ในแคว้นเบอร์กันดี (Burgandy) ทางตอนกลางของประเทศฝรั่งเศส โคพันธุ์ชาโรเลส์ได้รับการยอมรับเป็นพันธุ์โคอย่างเป็นทางการในปี ค.ศ.1864 โคพันธุ์ชาโรเลส์เป็นพันธุ์หลักของประเทศฝรั่งเศสที่ใช้ผลิตเป็นพ่อแม่พันธุ์ หรือเป็นโคขุนส่งออกไปขายยังประเทศต่างๆ ทั่วโลก โคพันธุ์ชาโรเลส์นำเข้าประเทศไทยเมื่อปี พ.ศ. 2515 ลักษณะของโคพันธุ์นี้ คือ ลำตัวจะเป็นสีขาว ขาวเทา จนถึงครีมหรือฟาง โครงร่างเป็นรูปสี่เหลี่ยม ช่วงลำตัวยาวและแน่นทึบ กล้ามเนื้อส่วนสันหลัง ช่วงขาและไหล่เจริญดีมาก ศีรษะเป็นรูปทรงสามเหลี่ยม มีขนาดค่อนข้างเล็กเมื่อเทียบกับส่วนคอที่หนามีกล้ามเนื้อมาก โคนอกผู้โตเต็มที่มีน้ำหนักประมาณ 1,100-1,200 กิโลกรัม สูง 150-155 เซนติเมตร โคตัวเมียโตเต็มที่มีน้ำหนักประมาณ 700-750 กิโลกรัม สูง 140-143 เซนติเมตร โคพันธุ์ชาโรเลส์ เป็นโคที่เจริญเติบโตได้เร็ว แม่โคเลี้ยงลูกเก่ง คุณภาพซากดี

### โคพันธุ์แองกัส (Angus)

แองกัส เป็นโคไม่มีเขาโดยธรรมชาติ มีสีดำทั้งตัว อาจจะมีสีขาวได้บ้างบริเวณด้านนม โคแองกัสเป็นโคที่มีความสมบูรณ์พันธุ์สูง คลอดลูกง่าย ถึงวัยเจริญพันธุ์เร็ว พ่อโคแองกัสมีความสมบูรณ์พันธุ์ดี อัตราผสมติดสูง แม่โคแองกัสมีขนาดปานกลางและมีความสามารถในการให้ลูกได้อย่างสม่ำเสมอ โคแองกัสมีอัตราการเจริญเติบโตที่ดี มีพื้นที่หน้าตัดสันนอกใหญ่และเปอร์เซ็นต์ซากสูง โคนอกผู้มีน้ำหนักประมาณ 900 กิโลกรัม โคนอกเมียมีน้ำหนักประมาณ 650 กิโลกรัม โคพันธุ์นี้จะมีสีดำตลอดตัว ไม่มีเขา ถึงวัยเจริญพันธุ์เร็ว แม่โคเลี้ยงลูกได้เก่ง โคพันธุ์นี้มีไขมันแทรกในกล้ามเนื้อมากกว่าพันธุ์อื่น ๆ ทำให้เนื้อมีความนุ่มดีเยี่ยม

### โคพันธุ์บลอนด์ตะคิแตน (Blonde d' Aquitaine)

โคบลอนด์ตะคิแตน เป็นโคของประเทศฝรั่งเศสที่สร้างขึ้นใหม่ พัฒนามาจากโคจากภาคตะวันตกเฉียงใต้ของฝรั่งเศส 3 สายพันธุ์ ได้แก่ Garonnaise, Quercy และ Blonde des Pyrénées โคบลอนด์ตะคิแตน เป็นโคเนื้อขนาดใหญ่ที่มีลำตัวยาว มีช่วงอกและสะโพกใหญ่ แม่โคโดยเฉลี่ยจะมีความสูงที่หัวไหล่ประมาณ 150 ซม. และมีน้ำหนักระหว่าง 800-1100 กก. ขณะที่พ่อโคมีความสูงเฉลี่ย 160 ซม. และมีน้ำหนักระหว่าง 1300-1500 กก. แม่โคส่วนใหญ่จะมีเขาที่มีลักษณะโค้งลง และเขื่อง มีสีเหมือนเปลือกข้าวโพด จมูกสีชมพู กีบสีซีด ซึ่งเป็นลักษณะที่ถ่ายทอดพันธุ์กรรมมาจากบรรพบุรุษคือลักษณะของสายพันธุ์ Garonnais แม่โคจะมีกระดูกเชิงกรานกว้าง ทำให้คลอดง่ายแม้ว่าลูกจะมีโครงร่างใหญ่ สามารถเลี้ยงได้ในที่หนาวและที่ร้อน

### โคพันธุ์อเมริกันบราห์มัน (American Brahman)

โคพันธุ์อเมริกันบราห์มัน เป็นโคที่ได้รับการปรับปรุงพันธุ์จากประเทศอเมริกา โดยนำไปปรับปรุงพันธุ์ทางตอนใต้ของอเมริกา ซึ่งเป็นแถบที่มีอากาศร้อนและมีเห็บมาก โคพันธุ์นี้ถูกปรับปรุงพันธุ์ขึ้นมาจากโคพันธุ์ในประเทศอินเดีย เช่น กูจارات , เนลลอร์ และเกอร์รี่ กับพันธุ์อินดูบราซิล จากประเทศบราซิล ดังนั้นจึงตั้งชื่อว่าบราห์มัน ซึ่งแผลงมาจากคำว่าพราหมณ์ เพื่อเป็นเกียรติแก่ประเทศอินเดีย และใส่อเมริกันไว้ข้างหน้า เพื่อให้ทราบว่าเป็นปรับปรุงพันธุ์จากประเทศอเมริกา โคพันธุ์อเมริกันบราห์มัน เป็นโคขนาดใหญ่ โคนอกผู้

มีน้ำหนักเฉลี่ย 800 กิโลกรัม โคเพศเมียมีน้ำหนักเฉลี่ย 550 กิโลกรัม ลำตัวจะเป็นสีขาว หรือเป็นสีเทาอ่อน หรือเทาเข้ม หรือสีออกแดงหรือสีดำ ลำตัวมีความลึก ผิวหนังยึดหยุ่นดี หูยาวและปรก โคเพศผู้จะมีตะโหนกใหญ่ สันหลังตรง ลูกโคพันธุ์นี้ น้ำหนักแรกเกิดประมาณ 28 กิโลกรัม ซึ่งถือว่าเล็ก จึงมักไม่มีปัญหาคลอดยาก โคพันธุ์อเมริกันบราห์มัน เป็นโคเนื้อที่เจริญเติบโตได้ดีในสภาพภูมิอากาศแบบเมืองร้อน มีความทนทานต่อโรคและแมลงดี ปัจจุบัน นิยมผสมพันธุ์โคบราห์มันกับโคยุโรป เพราะลูกที่เกิดมาจะมีลักษณะและอัตราการเจริญเติบโตที่ดีกว่า

### โคพันธุ์วากิว

โคพันธุ์วากิว ถ้าเป็นโคต้นตำหรับจะถูกพัฒนาขึ้นจากประเทศญี่ปุ่น ซึ่งส่วนใหญ่จะพัฒนามาจากโคญี่ปุ่นขนดำ (Japanese black) ซึ่งเลี้ยงแถวจังหวัดเฮียวโงะ ที่อยู่ทางตอนใต้ของญี่ปุ่น ทำให้โควากิวมักจะมีสีดำ ลักษณะเด่นของโคพันธุ์นี้คือ เนื้อมีไขมันแทรกในเส้นใยกล้ามเนื้อสูงมาก เนื้อมีความนุ่ม ฉ่ำ เส้นใยกล้ามเนื้อละเอียด เนื้อเป็นที่ต้องการของตลาดเนื้อโคชั้นสูง โควากิวมักจะเชื่อง คลอดง่าย ปรับตัวเข้ากับสภาพแวดล้อมได้เก่ง ลูกโควากิวหากถูกเลี้ยงเป็นอย่างดีตั้งแต่แรกเกิดจนถึงอายุ 8-10 เดือน จะมีน้ำหนักประมาณ 290 กก. และหากนำไปขุนต่อ จะใช้เวลาอีกประมาณ 20 เดือน จะได้น้ำหนักสุดท้ายประมาณ 680 กก. โคพันธุ์นี้หากเข้าโรงฆ่าราคาซากจะขึ้นอยู่กับคุณภาพของเนื้อ คือระดับไขมันแทรกและสีของเนื้อเป็นหลัก และเนื่องจากโควากิวให้เนื้อที่มีไขมันแทรกสูง จึงเป็นโคอีกสายพันธุ์หนึ่งที่มีความนิยมเป็นอย่างมาก สายพันธุ์ถูกนำไปพัฒนาต่อในหลายๆ ประเทศ เช่น ออสเตรเลีย สหรัฐอเมริกา แคนาดา นิวซีแลนด์ และหลายๆ ประเทศในแถบยุโรป รวมถึงประเทศไทย

### โคพันธุ์บีฟมาสเตอร์ (Beefmaster)

โคพันธุ์บีฟมาสเตอร์ (Beefmaster) มีถิ่นกำเนิดทางตอนใต้ของรัฐเท็กซัส ประเทศสหรัฐอเมริกา ประกอบด้วยสามสายพันธุ์ ได้แก่ เฮียร์ฟอร์ด 25% ชอร์ตฮอร์น 25% และบราห์มัน 50% (25% Hereford, 25% Shorthorn and 50% Brahman) โคพันธุ์บีฟมาสเตอร์ถูกปรับปรุงพันธุ์และได้รับการยอมรับเป็นโคพันธุ์แท้ ในปี ค.ศ.1954 การคัดเลือกเพื่อสร้างโคพันธุ์บีฟมาสเตอร์ จะพิจารณาจาก 6 ลักษณะทางเศรษฐกิจที่สำคัญ ได้แก่ น้ำหนักตัว โครงร่าง การเลี้ยงลูกเก่ง ผสมติดง่าย แข็งแรง เชื่อง และในการพิจารณาจะไม่ให้ความสำคัญในเรื่องสีของผิวหนัง ส่งผลให้สีของโคพันธุ์บีฟมาสเตอร์ ไม่มีมาตรฐานที่แน่นอน มีทั้งแดงอ่อน แดงเข้ม แดงดำ บางตัวมีสีดำ เทา บางตัวมีจุดต่างป็นขาวที่ลำตัวและใบหน้า

แม่พันธุ์บีฟมาสเตอร์ จะมีปัญหาคลอดยากน้อยเมื่อเทียบกับโคพันธุ์ชาโรเลส์ ลูกโคบีฟมาสเตอร์ จะมีน้ำหนักแรกคลอด 30-35 กิโลกรัม น้ำหนักหย่านม 230 กิโลกรัม ที่อายุ 205 วัน เป็นโคที่ทนร้อนได้ดีพอสมควร มีความสมบูรณ์ของโครงร่างและกล้ามเนื้อดีมาก พื้นที่หน้าตัดเนื้อสันมีขนาดใหญ่ แต่ให้ไขมันแทรกเนื้อ (marbling) น้อยเมื่อเทียบกับโคพันธุ์แองกัสและชาโรเลส์ โคสาวบีฟมาสเตอร์ ให้ลูกตัวแรกที่อายุ 29.4 เดือน แม่พันธุ์บีฟมาสเตอร์มีความสมบูรณ์พันธุ์สูง สามารถให้ลูกได้ทุกปีถ้ามีการเลี้ยงและการจัดการที่ดี แม่พันธุ์จะให้ น้ำนมมากเลี้ยงลูกเก่ง โคบีฟมาสเตอร์เพศผู้โตเต็มที่ มีน้ำหนักประมาณ 1,200 กิโลกรัม โคบีฟมาสเตอร์ เพศเมียโตเต็มที่ มีน้ำหนักประมาณ 800 กิโลกรัม

การดำเนินการของหน่วยงานส่วนภูมิภาคที่ได้รับจัดสรรเงิน  
กองทุนสงเคราะห์เกษตรกร โครงการฟาร์มโคเนื้อสร้างอาชีพ ระยะที่ 2  
(เมื่อผ่านการพิจารณาจากที่ประชุมคณะกรรมการโครงการฯระดับกรมแล้ว)

1. การเปิดบัญชีเงินฝากธนาคาร

ให้หน่วยงานที่ได้รับจัดสรรเงิน โดยผ่านการพิจารณาจากที่ประชุมคณะกรรมการโครงการฯระดับกรมแล้ว ดำเนินการเปิดบัญชีเงินฝากธนาคารกรุงไทย จำกัด (มหาชน) ตามประเภทเงินที่หน่วยงานได้รับจัดสรรฯ

- กรณีเงินหมุนเวียน (เพื่อใช้ในการรับ-จ่าย เงินกู้ยืม)

ใช้ชื่อบัญชี “เงินกองทุนฯ โครงการฟาร์มโคเนื้อสร้างอาชีพ ระยะที่ 2 (เงินหมุนเวียน) ระบุชื่อหน่วยงาน..”

- กรณีเงินจ่ายขาด (เพื่อใช้ในการรับ-จ่าย เงินค่าใช้จ่ายในการติดตามผลการดำเนินงาน)

ใช้ชื่อบัญชี “เงินกองทุนฯ โครงการฟาร์มโคเนื้อสร้างอาชีพ ระยะที่ 2 (เงินจ่ายขาด) ระบุชื่อหน่วยงาน..”

\*\*แต่ละประเภทให้เปิด ทั้งบัญชีออมทรัพย์ (เพื่อใช้ในการรับโอนเงิน) และบัญชีกระแสรายวัน (เพื่อใช้ในการจ่ายเงินตามโครงการ)

โดยให้หน่วยงานทำหนังสือแจ้งขอเปิดบัญชีกับธนาคารกรุงไทย จำกัด(มหาชน) ในหนังสือระบุ ดังนี้

- การโอนเงินจากบัญชีเงินฝากออมทรัพย์ไปเข้าบัญชีเงินฝากกระแสรายวัน โดยการทำสัญญาคู่ออนกับธนาคารกรุงไทย จำกัด (มหาชน) สาขา..... ให้โอนอัตโนมัติ เมื่อมีผู้รับเงินตามเช็ค
- ขอยกเว้นค่าธรรมเนียม ค่าอากรแสตมป์สำหรับสมุดเช็ค ค่าธรรมเนียมการโอนอัตโนมัติ และค่าธรรมเนียมการโอนข้ามเขตเนื่องจากเป็นส่วนราชการ
- ขอให้จัดส่ง Bank Statement ให้หน่วยงานทุกเดือน

และให้กรอกข้อมูลใน “คำขอใช้บริการโอนเงินระหว่างบัญชี” เพื่อขอให้โอนเงินอัตโนมัติจากบัญชีออมทรัพย์ไปบัญชีกระแสรายวัน เมื่อมีผู้นำเช็คไปขึ้นเงินกับธนาคาร

2. การขอรับเงินที่ได้รับจัดสรรตามมติคณะกรรมการโครงการฯระดับกรมแล้ว

2.1 เมื่อหน่วยงานดำเนินการเปิดบัญชีเงินฝากธนาคารแล้ว ให้ถ่ายสำเนาบัญชีเงินฝากออมทรัพย์และบัญชีเงินฝากกระแสรายวันพร้อมรับรองสำเนาโดยหัวหน้าหน่วยงาน ส่งผ่าน กสส. รวบรวม และแจ้งข้อมูลการขอรับเงินให้กองคลัง

2.2 เมื่อหน่วยงานได้รับแจ้งการโอนเงินโครงการจากกรมปศุสัตว์ส่วนกลางให้นำสมุดบัญชีเงินฝากออมทรัพย์ไปปรับยอดบันทึกรับเงินที่ธนาคารและตรวจสอบว่าตรงกับจำนวนเงินที่ได้รับแจ้งจากกรมปศุสัตว์ส่วนกลาง

2.3 บันทึกคำรับรองผู้เบิกที่กองคลังส่งให้พร้อมการแจ้งโอนเงิน ให้หัวหน้าหน่วยงานลงนาม จำนวน 2 ฉบับ โดยส่งคืนกองคลัง กรมปศุสัตว์ จำนวน 1 ฉบับ และเก็บไว้ที่หน่วยงานจำนวน 1 ฉบับ

### 3. การเบิกจ่ายเงิน

ให้ปฏิบัติตามระเบียบ หลักเกณฑ์ และวิธีปฏิบัติของโครงการฟาร์มโคเนื้อสร้างอาชีพ ระยะที่ 2 และระเบียบของทางราชการ

### 4. การรับรู้ดอกเบี้ยเงินฝากธนาคารออมทรัพย์

ให้หน่วยงานนำสมุดบัญชีเงินฝากออมทรัพย์ ไปรับยอดบันทึกดอกเบี้ยเงินฝากธนาคาร ทุกต้นเดือนมกราคม และต้นเดือนกรกฎาคม จนกว่าจะสิ้นสุดโครงการ

### 5. การดำเนินการส่งเงินเข้าบัญชีเงินฝากธนาคารของกรมปศุสัตว์ ส่วนกลาง

5.1 เงินดอกเบี้ยรับจากบัญชีเงินฝากธนาคารออมทรัพย์ให้นำส่งกรมปศุสัตว์ ส่วนกลาง ปีละ 2 ครั้ง ภายใน 7 วันทำการ หลังเดือนที่ดอกเบี้ยเงินฝากธนาคารเข้าบัญชี และดอกเบี้ยรับ ณ วันปิดบัญชีให้นำส่งกรมปศุสัตว์ ภายใน 7 วันทำการ หลังวันสิ้นสุดโครงการ

5.2 เงินเหลือจ่าย ต้องส่งคืนกรมปศุสัตว์ ภายใน 7 วันทำการ หลังสิ้นสุดกำหนดการใช้จ่ายเงิน

5.3 เมื่อได้รับเงินจากการรับชำระหนี้ ทั้งต้นเงินกู้ และดอกเบี้ยเงินกู้ให้นำส่งกรมปศุสัตว์ ส่วนกลาง ภายใน 7 วันทำการ

5.4 เงินทุกประเภทที่เกิดจากโครงการนี้

ให้นำส่งเข้าบัญชีเงินฝากธนาคารออมทรัพย์ ธนาคารกรุงไทย จำกัด (มหาชน) สาขาราชเทวี ของกรมปศุสัตว์ ส่วนกลาง แยกตามประเภทเงิน ดังนี้

- กรณีเป็นเงินที่เกี่ยวข้องกับเงินทุนหมุนเวียน โอนเข้าบัญชี “เงินกองทุนสงเคราะห์เกษตรกร โครงการฟาร์มโคเนื้อสร้างอาชีพ ระยะที่ 2 (เงินทุนหมุนเวียน)”
- กรณีเป็นเงินที่เกี่ยวข้องกับเงินจ่ายขาด โอนเข้าบัญชี “เงินกองทุนสงเคราะห์เกษตรกร โครงการฟาร์มโคเนื้อสร้างอาชีพ ระยะที่ 2 (เงินจ่ายขาด)”
- ดอกเบี้ยเงินฝากธนาคาร จากบัญชีประเภทใดให้นำส่งเงินเข้าบัญชีตามประเภทเงินนั้น

### 6. การบันทึกบัญชี

ให้หน่วยงานบันทึกบัญชีตามคู่มือที่กำหนด

## 7. การจัดทำรายงาน

ให้หน่วยงานที่ได้รับอนุมัติจัดสรรเงิน จัดทำรายงานต่าง ๆ ประกอบด้วย

- 7.1 รายงานรับ-จ่ายเงิน
- 7.2 รายงานรับ-จ่ายเงิน (ยอดสะสม)
- 7.3 ทะเบียนคุมโครงการเงินทุนหมุนเวียน (เงินยืม) โครงการฟาร์มโคเนื้อสร้างอาชีพ ระยะที่ 2
- 7.4 ทะเบียนคุมเงินค่าใช้จ่าย (เงินจ่ายขาด) โครงการฟาร์มโคเนื้อสร้างอาชีพ ระยะที่ 2
- 7.5 ทะเบียนคุมลูกหนี้รายตัว
- 7.6 รายงานแสดงรายละเอียดลูกหนี้
- 7.7 รายละเอียดการส่งคืนเงิน กรมปศุสัตว์ส่วนกลาง (ประเภทเงินทุนหมุนเวียน)
- 7.8 รายละเอียดการส่งคืนเงิน กรมปศุสัตว์ส่วนกลาง (ประเภทเงินจ่ายขาด)
- 7.9 รายงานอื่น ๆ ที่จำเป็น

(แบบฟอร์มรายงาน กองคลังจะจัดส่งให้พร้อมการแจ้งการโอนเงิน)

## 8. การจัดส่งรายงาน

### 8.1 รายงานรายไตรมาสที่ต้องจัดส่งกองคลัง

หน่วยงานที่ได้รับจัดสรรเงิน ต้องจัดทำรายงานต่าง ๆ โดยส่งถึงกองคลังทุกไตรมาส ภายในวันที่ 10 ของเดือนถัดไปหลังสิ้นไตรมาส เริ่มตั้งแต่ไตรมาสที่ได้รับโอนเงิน จนกว่าจะสิ้นสุดโครงการ และส่งคืนเงินให้กองคลังเสร็จสิ้นประกอบด้วย

1. รายงานรับ-จ่ายเงิน ประจำไตรมาส
2. รายงานรับ-จ่ายเงิน (ยอดสะสมตั้งแต่เริ่มโครงการ)
3. ทะเบียนคุมโครงการเงินทุนหมุนเวียน (เงินยืม)
4. ทะเบียนคุมค่าใช้จ่ายโครงการ (เงินจ่ายขาด)
5. สำเนาสมุดบัญชีเงินฝากธนาคารออมทรัพย์ โครงการฯ (บัญชีเงินทุนหมุนเวียน, เงินจ่ายขาด)  
แสดงยอดเงินประจำไตรมาสที่จัดทำรายงาน
6. สำเนา Bank Statement บัญชีเงินฝากกระแสรายวัน โครงการฯ (บัญชีเงินทุนหมุนเวียน, เงินจ่ายขาด)  
ประจำไตรมาสที่จัดทำรายงาน

### 8.2 รายงานรายไตรมาสที่ต้องจัดส่ง กสส.

1. รายงานแสดงรายละเอียดลูกหนี้
2. รายงานอื่น ๆ ที่จำเป็น

หมายเหตุ : หากหน่วยงานใดมีการดำเนินการโครงการฟาร์มโคเนื้อสร้างอาชีพในปีงบประมาณ 2559 ไปแล้ว ขอให้ทำการควบคุมด้านเอกสาร และการจัดทำรายงานต่าง ๆ แยกต่างหากจากโครงการฟาร์มโคเนื้อสร้างอาชีพ ระยะที่ 2 ด้วย

## การดำเนินการของ กองส่งเสริมและพัฒนาการปศุสัตว์

1. เมื่อมีมติคณะกรรมการฯ อนุมัติการจัดสรรเงินให้ส่วนภูมิภาค (โดยระบุชื่อหน่วยงาน และจำนวนเงินที่ได้รับการจัดสรร) กองส่งเสริมและพัฒนาการปศุสัตว์ ทำหนังสือแจ้งกองคลังให้ดำเนินการโอนเงินให้หน่วยงานส่วนภูมิภาค พร้อมแนบเอกสารที่กสส.ได้ดำเนินการตรวจสอบแล้ว ดังนี้
  - 1.1 รายละเอียดการจัดสรรเงินให้หน่วยงานส่วนภูมิภาค (ที่ได้รับอนุมัติ ตามมติที่ประชุมฯ)
  - 1.2 สำเนามติคณะกรรมการโครงการระดับกรมฯ
  - 1.3 สำเนาบัญชีเงินฝากออมทรัพย์ และบัญชีกระแสรายวัน ที่ได้รับจากหน่วยงานส่วนภูมิภาค
  - 1.4 สำเนาหนังสือสัญญากู้ยืมเงินโครงการฟาร์มโคเนื้อสร้างอาชีพ ระยะที่ 2
2. รวบรวม และจัดทำรายงานผลการปฏิบัติงานโครงการฯ เพื่อส่งสำนักงานปลัดกระทรวงเกษตรและสหกรณ์ เป็นรายไตรมาส เสนอกรมฯ ผ่านกองคลัง



## การดำเนินการของกองคลัง

- เมื่อได้รับแจ้งเป็นหนังสือจาก กสส. พร้อมรายละเอียดการจัดสรรเงินให้หน่วยงานส่วนภูมิภาค และสำเนามติคณะกรรมการโครงการระดับกรมฯ และสำเนาบัญชีเงินฝากจากหน่วยงานส่วนภูมิภาคครบถ้วนและถูกต้องแล้ว จึงดำเนินการโอนเงินให้
- แจ้งการโอนเงินให้หน่วยงานส่วนภูมิภาค และส่งคำรับรองผู้เบิกให้หน่วยงาน พร้อมคู่มือการบันทึกบัญชีและแบบฟอร์มรายงานต่าง ๆ ที่เกี่ยวข้อง

การทำเครื่องหมายประจำตัวสัตว์ในท้องที่ที่มีการประกาศเขตควบคุมโรคระบาดหรือเขตปลอดโรคระบาดชนิดปากและเท้าเปื่อย หรือเคลื่อนย้ายสัตว์ไปยังท้องที่จังหวัดอื่น และนำเข้า ส่งออก หรือนำผ่านราชอาณาจักร

